

国保を納めないでいると

# 医療費の全額が自己負担！

国民健康保険税は、医療費や高額療養費・出産育児一時金などの給付の費用にあてられる国保の大事な財源です。保険税を納めないでいると、未納期間に応じた厳しい措置がとられますので、保険税はきちんと納めましょう。



問い合わせ  
保険年金課  
☎23・1111  
(内線131)

保険税を納めないでいると、

病気やけがをしたときに自分でいったん医療費の全額を支払わなければならないなど、厳しい措置がとられます。

対象となるのは、特別の事情がないのに保険税を滞納していたり、納税相談に応じない、納付の約束しても守らないなどの世帯です。このような世帯には、保険証を返還してもらい、代わりに「被保険者資格証明書」を交付することになります。

この資格証明書になると、医療機関の窓口でいったん医療費を全額自己負担し、後日、領収書などを保険年金課へ提出して給付を受けることとなります。特別の事情があつて保険税を納められない場合には、必ず相談ください。

## 納期限を過ぎると

督促が行われ、督促手数料や延滞金などが徴収されます。延滞金は、地方税法の規定により、納期限の翌日から納付日までの期間に応じ、税額に年14.6%の割合で計算した金額が、加算されます。

## それでも納めないうえに

通常の保険証の代わりに「短期被保険者証」が交付されます。

## 納期限から1年を過ぎると

保険証を返還してもらい、代わりに「被保険者資格証明書」が交付されます。

## 1年6か月を過ぎると

国保の給付が全部または一部差し止めになります。

## これらの措置を受けても納めないでいると

差し止められた給付金から滞納分が差し引かれます。さらに、財産や給与の差押えなどの滞納処分を受けることとなります。



# 国保の保険証を更新 4月からは『緑色』に！

国民健康保険被保険者証は毎年更新されます。4月からは、現在のエンジ色から緑色に変わります。受診する際は、必ず新しい保険証を提示してください。



◆市では、保険証(被保険者証)を、3月下旬に配達日などが記録される特定記録郵便で、各世帯主にまとめて郵送します。4月1日までに届かない場合は、保険年金課へ問い合わせください。



臓器移植への理解を深め、意思表示欄への記入に協力ください。(目隠しシール付き)

## 簡易書留郵便による送付を希望する人へ

保険証の送付を簡易書留郵便にしたい人は、140円の自己負担が必要になります。保険証と140円分の切手を国保の窓口へ持参のうえ、3月15日(金)までに申し込みください。郵便で申し込み場合は、任意の用紙に簡易書留郵便希望と明記し、保険証番号、世帯主氏名、住所、電話番号を記入し、140円分の切手を同封のうえ送付してください。(3月15日必着)

◆75歳以上が対象の長寿医療制度(後期高齢者医療制度)の保険証は、7月末に送付します。

◆保険証の裏面に、臓器提供の意思表示欄が設けられています。

◆国保への加入、脱退などの手続き中の時は、医療機関の窓口で申し出てください。

◆保険証は、被保険者の証明書であり、医療を受ける受診券です。病院などに預けないで、必ず手元に保管して大切に扱ってください。

◆申し込み・問い合わせ  
〒315-8640  
石岡市石岡一丁目1番地1  
市役所 保険年金課  
☎23・1111 (内線143)

# 暮らしの中の税だより

## 原付バイク・軽四輪車の廃車の手続き 済んでいますか

平成25年度の軽自動車税は、4月1日現在で登録をしている車両の所有者に課税されます。4月2日以降に廃車などの手続きをしても、平成25年度も課税になります。軽自動車税は、普通自動車などの自動車税と違い「月割り課税」がありませんので、ご注意ください。

【廃車の手続き】今後使用しない・盗難にあった・廃棄処分したなど



問い合わせ  
税務課 市民税担当  
☎23-1111  
(内線176)

※廃車の場合、ナンバープレートなどの返納も必要となりますが、盗難などで返納できない場合は、理由書を提出してください。【名義変更】売ったり譲ったりした・亡くなった家族の名義のままになっている など

手続きの期限 4月1日(月) 手続き受付 車種によって、手続き先が異なります。手続きに必要な書類は、左表の手続き先に直接、問い合わせください。

## 軽自動車税の該当車両

- ①原付バイク・ミニカー (125cc以下)
- ②軽二輪・二輪の小型自動車 (125ccを超えるもの)
- ③軽四輪自動車
- ④小型特殊自動車(耕運機、トラクター、フォークリフトなど)



車種	手続き先
・原動機付自転車 (125cc以下)	市役所 税務課 市民税担当 ☎23-1111 (内線118)
・小型特殊自動車 ・ミニカー	八郷総合支所 市民窓口課 ☎43-1111 (内線1112)
・軽二輪車 (125cc超250cc以下) ・二輪の小型自動車 (250cc超)	茨城運輸支局 土浦自動車検査登録事務所 (土浦市卸町2-1-3) ☎050-5540-2018
・軽自動車 (三輪、四輪で660cc以下)	軽自動車検査協会 茨城事務所土浦支所 (土浦市卸町2-2-8) ☎029-843-3535

## 土地や家屋などの評価額を確認できます

固定資産税の土地・家屋の新年度の評価額が、他の土地・家屋と比較して適正かどうかを確認することができます。 ※償却資産は対象外です。



### 【確認できる資料】

縦覧台帳(土地、家屋) ※コピーはできません。

### 【期間】

4月1日(月)～30日(火) 午前8時30分～午後5時15分

### 【場所】

市役所 税務課 ※八郷総合支所では行いません。

### 【縦覧できる人】

①固定資産税(土地・家屋)の納税者

②納税者からの委任状により委任を受けた代理人

【手数料】無料

【留意事項】

本人確認のため、運転免許証・健康保険証などの提示が必要となります。

縦覧台帳とは別に、4月1日から随時、新年度の名寄帳を閲覧することができます。ただし、閲覧できるのは自分の資産のみです。詳しくは、問い合わせください。

【問い合わせ】  
税務課 資産税担当  
☎23・1111 (内線175)

## 1月の差押状況

不動産	8件
預金	21件
給与	2件
合計	31件
本年度累計	440件

## 夜間納税相談納付受付

毎週水曜日  
午後5時15分～7時  
休日納税相談・納付受付  
毎週土曜日(年末年始を除く)  
午前9時～午後4時  
問い合わせ  
収納対策課  
☎23・1111 (内線112)

# 情報 ネットワーク

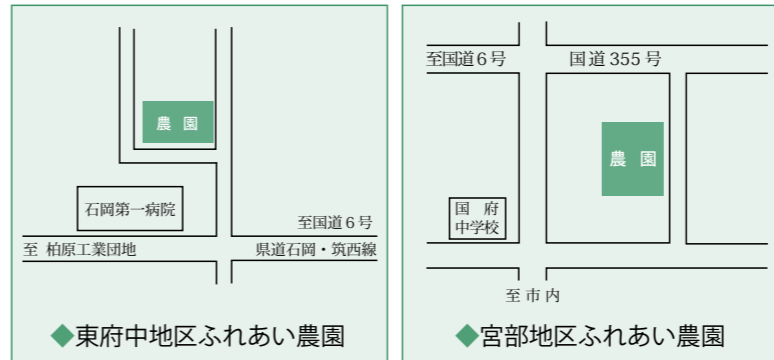
## 募集

### ふれあい農園を 利用しませんか！

自家製野菜の生産に興味・関心を持っている人や農業を体験したい人は、ぜひ利用ください。



受付期間 4月1日(月)～  
午前8時30分～午後5時15分  
※土・日・祝日は除きます。  
農園場所 宮部地区・東府中地区の2か所  
年間利用料 6120円(1区画30㎡)  
申込方法 認め印と利用料を持参のうえ、申し込みください。



申し込み・問い合わせ  
石岡事務所農政担当  
☎23・1111 (内線485)

- 石岡市役所 ☎23-1111
- 八郷総合支所 ☎43-1111
- 石岡消防署 ☎23-0119
- 八郷消防署 ☎43-6491
- 火災情報 ☎24-1818
- テレホンサービス ☎0800-800-7766

### 石岡警察署から

市内の事故発生状況【1/31現在】

- 発生件数 25件 (+1)
- 死者数 1人 (±0)
- 負傷者数 39人 (+14)
- 物損事故 180件 (±0)

※( )内は前年比の増減です。

●問い合わせ  
石岡警察署 交通課  
☎28・0110

### 平成25年度 石岡市奨学生募集

応募資格 次のすべてに該当する人

- 平成25年3月末現在、石岡市に1年以上住んでいる人に扶養されている、人物・学力ともに優秀で、経済的理由から修学が困難な人
- 平成25年度に高等学校または高等専門学校に在学している人(予定者を含みます)

募集予定人員 14人  
支給額 年額8万円

申込方法 教育総務課に備えてある願書に記入のうえ、直接または郵送で申し込みください。また、市のホームページ(<http://www.city.shioka.lg.jp/>)からもダウンロードできます。

※他にも提出書類があります。

### 茨城県ゆづあい スポーツ大会

5月26日  
日時 5月26日(日)  
午前10時開始

※陸上競技・団体競技は6月2日(日)、水泳は未定です。

場所 笠松運動公園(ひたちなか市大字佐和2197-28)ほか

競技種目

- ◇個人競技：陸上競技・水泳・卓球・ボウリング・フライングディスク
- ◇団体競技：サッカー・バレーボール・バスケットボール・ソフトボール・フットベースボール

◇レクリエーション競技  
参加資格

競技会：県内居住または県内の施設・学校・職場に在籍している13歳以上の知的障がいのある

人(平成25年4月1日現在)  
レクリエーション競技：県内居住または県内の施設・学校・職場に在籍している心身障がいのある人

申込方法 直接または電話で申し込みください。  
申込締切 3月14日(木)  
※詳しくは、問い合わせください。  
申し込み・問い合わせ  
社会福祉課  
☎23・1111 (内線157)

申込方法 3月5日(火)から、直接または電話で申し込みください。受け付けは、土・日・祝日を除く午前8時30分～午後5時15分までです。

※定員になり次第締め切ります。  
申し込み・問い合わせ  
市社会福祉協議会  
☎22・2411

4月9日  
桜めぐり参加者募集

NHK大河ドラマ「八重の桜」のロケ地にもなった市内の桜めぐりをしてみませんか。当日は、朝日里山学校でのバイキングの昼食やギター文化館にも立ち寄ります。

日時・出発場所  
4月9日(火)  
八郷総合支所午前9時発  
石岡市役所午前9時30分発  
定員 40名  
参加費 2100円(昼食代・入館料・土産代・保険代を含みます)  
※参加費は、口座振り込みになります。詳しくは、問い合わせください。

申込方法 ハガキまたはファックス、電子メールのいずれかで

で、郵便番号・住所・氏名・電話番号・桜めぐりと記入のうえ、申し込みください。

申込締切 3月29日(金)  
申し込み・問い合わせ  
県南地域高齢者はつらつ百人委員会事務局(担当：佐口)  
〒305-0044 つくば市並木3-16-1 横田ハイツ1102  
☎090・9332・0356  
FAX 029・858・0776  
✉kenan10nin@orion.ocn.ne.jp



### 手話通訳者が サポートします

市では、聴覚に障がいのある人が、市役所での手続きや相談がスムーズにできるよう、手話通訳者を配置しています。また、事前に登録すれば、市役所以外の場所に手話通訳者を派遣する制度もありますので、詳しくは問い合わせください。

市役所仮設庁舎4号棟  
毎週月曜日、第1・3・5木曜日

八郷総合支所  
第2・4木曜日  
配置時間 いずれも、午前9時から午後5時まで(正午から午後1時までを除く)  
※曜日は、変更になることがあります。  
問い合わせ  
市役所社会福祉課  
☎23・1111 (内線162)  
FAX 27・5835

八郷総合支所市民窓口課  
☎43・1111 (内線1124)  
FAX 43・1142

開発許可を受けて工事を行う人  
工事後は  
必ず完了検査を！

都市計画法第29条の規定に基づく開発許可を受けた人は、工事が完了したときには、市長に完了届を提出し、完了検査を受ける必要があります。

検査済証の交付を受けていないと、今後、増改築や用途の変更などをする際に支障が生じる場合がありますので、必ず完了検査を受けてください。

問い合わせ 建築住宅指導課  
☎23・1111 (内線422)

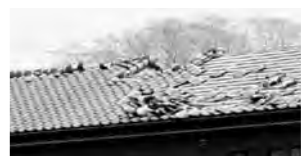
## 広告掲載欄

## 広告掲載欄

## 広告掲載欄

### 東日本大震災における「り災証明書」 新規の申請受け付けは 3月29日で終了します

東日本大震災から1年11か月余りが経過し、震災による建物被害の状況確認が困難であること、また申請もほとんどないことから「り災証明書」の新規申請受け付けを終了することになりました。



「り災証明書」が必要な人で、まだ申請をしていない人は、被害状況のわかる写真などを持参のうえ、早めに申請してください。  
※なお、すでにり災の判定を受けている人への証明書の再発行は、引き続き実施します。

#### ◆申請受付終了期日

平成25年3月29日(金)

問い合わせ  
市役所総務課 防災対策室  
☎23・1111 (内線258)  
八郷総合支所総務課  
☎43・1111 (内線1337)

### 高齢者がねらわれています 医療費の還付金詐欺に 注意ください

県内で、医療費の還付を名目とした還付金等詐欺が発生しました。

その内容は、市職員を名乗る男から「医療費の払い戻し金があり、すぐに手続きすれば受け取れる」との電話があり、携帯電話とキャッシュカードを持ってATM(現金自動預払機)に行き、指示されたとおり操作した結果、相手の口座にお金を振り込んでしまったというものです。



市役所では、医療費の還付を電話で伝えることはありません。また、ATMの操作を求めるときも絶対ありませんので、ご注意ください。

もし、不審に感じたら、すぐに対応せず、市役所や最寄りの警察に問い合わせください。

問い合わせ  
石岡警察署  
☎28・0110  
市役所 保険年金課  
☎23・1111 (内線137)

### 3月は「自殺防止月間」です

自殺は「孤立の病」とも言われています。現在、県では、市町村・各種団体などと連携を図り「つながる」わ・「ささえる」わ「茨城いのちの絆キャンペーン」を実施しています。

周囲との絆を回復することが自殺防止につながります。心に悩みを抱えている人がいたら、声を掛けてみませんか。

問い合わせ 県障害福祉課  
☎029・301・3368

### 災害時要援護者台帳に登録してください

災害時要援護者台帳は、避難を要するよう災害に備えて作成するもので、災害時の安否確認や支援に活用します。

作成した台帳は、民生委員児童委員が保管するほか、市役所福祉担当部署・市社会福祉協議会・消防本部に備え、災害発生時に活用します。

対象者  
・高齢者(一人暮らし、高齢者世帯、家族と同居しているが日

中は一人になる人)

・障がい者、要介護者  
・難病患者(人工呼吸器や酸素供給装置などを使用している人)  
登録方法 住んでいる地区の民生委員児童委員または社会福祉課へ連絡ください。台帳は、民生委員児童委員が対象者の家を訪問し、本人同意のうえ作成します。

問い合わせ 社会福祉課  
☎23・1111 (内線156)

### ひとり親家庭の子ども のための面会支援事業

NPO法人 元気UPヒアリングセンターでは、ひとり親家庭の子どもの精神的安定を図るため、別居親や祖父母との面会交流を支援しています。



子どもとの面会の段取りがつかない場合など、別居親などを対象とした面会交流に関する相談や支援も行っていますので、ぜひ利用ください。

※この活動は、厚生労働省の推進する「母子家庭等就業・自立支援事業」に基づいて実施して

います。

支援対象 ひとり親家庭の15歳未満の子ども  
相談料 無料  
※面会に係る交通費などは実費になります。  
申込方法 電話で申し込みください(午前10時~午後6時)  
申し込み・問い合わせ  
NPO法人 元気UPヒアリングセンター  
☎0296・45・1038

### 茨城労働局 職場のトラブル 解決サポートします

茨城労働局では、労使間のトラブル(解雇・いじめ嫌がらせ・労働条件の不利益変更など)で困っている人の問題解決を無料でサポートします。

詳しくは、茨城労働局企画室または、総合労働相談コーナーへ問い合わせください。

問い合わせ  
茨城労働局 企画室  
☎029・224・6212  
土浦総合労働相談コーナー  
(土浦労働基準監督署内)  
☎029・821・5127

## 広告掲載欄

## 1月の入札結果

事業名	事業場所	落札金額 (単位:万円)	請負業者	入札日
24 市道 A4055 号線 (村上・六軒線) 道路改良工事 第1工区	東大橋	希) 4,740 予) 4,612 落) 4,500	東亜興業(株)	H25 1.15
24 市道 B6706 号線 (美野里・八郷線) 道路改良工事 4 工区その3	山崎	希) 3,620 予) 3,464 落) 2,994	白田組 土木(株)	
24 市道 B6706 号線 (美野里・八郷線) 道路改良工事 3 工区その3	山崎	希) 2,870 予) 2,749 落) 2,369	(株)進貢	
24 市道 B6706 号線 (美野里・八郷線) 道路舗装工事 1 工区	山崎	希) 1,605 予) 1,537 落) 1,305	(有)路川 工務店	
24 市道 B6706 号線 (美野里・八郷線) 道路舗装工事 2 工区	山崎	希) 1,280 予) 1,236 落) 1,036	(株)岡崎土建	1.16
24 単・市道 A2139 号線 道路舗装工事	大砂	希) 934 予) 901 落) 880	(株)木村 工務店	
24 単・市道 B1366 号線 舗装工事	片野	希) 720 予) 692 落) 580	小桜建設(株)	
24 単・市道 B210 号線 舗装工事	小埜	希) 463 予) 439 落) 438	堺建設(株)	
24 単・大砂 排水路整備工事 (2 工区)	大砂	希) 1,215 予) 1,171 落) 1,088	フクエンジニア リング(株)	
24 単・市道 A0122 号線 排水整備工事	三村	希) 971 予) 939 落) 893	(有)浅野 工務店	
24 単・市道 A3040 号線 舗装工事	東府中	希) 148 予) 145 落) 140	(株)キンダイ	
24 単・市道 B6175 号線 排水整備工事	真家	希) 147 予) 143 落) 137	(有)山田土建	
24 市営住宅受水槽 清掃業務委託	池の台 ほか	予) 64 落) 63	(有)磯設備 工業	
24 単・市道 A3111 号線 用地測量委託	石岡	希) 383 予) 364 落) 355	(株)開発計画 研究所 石岡営業所	

24 単・高浜第2排水機場 電気機械設備改修工事	高浜	希) 1,620 予) 1,589 落) 1,506	斎藤商事(株)	1.16
24 国補特環 マンホールポンプ設置 第1号工事	山崎	希) 1,061 予) 1,012 落) 1,003	常陽水道 工業(株)	
24 市道 A3367 号線 (駅東・東ノ辻線) 道路改良工事 1 工区	石岡	希) 1,950 予) 1,926 落) 1,850	興民建設(株)	1.25
24 八郷総合支所駐車場 がれき運搬業務委託	柿岡 5680 番地 1 ほか	予) 173 落) 155	(有)谷島組 土木	1.31
24 国補単独合併 簡易水道統合整備工事 第6号	三村	希) 1,057 予) 1,012 落) 993	(有)磯設備 工業	
24 国補 簡易水道統合整備工事 第1号	三村	希) 333 予) 324 落) 312	(株)坂本水工	
24 石岡市立中学校 空調設備設置調査 業務委託	東石岡 四丁目 2 番 1 号 ほか	希) 363 予) 348 落) 343	(有)藤岡設計 事務所	
24 石岡市立小学校 空調設備設置調査 業務委託 その4	小見 832 番地 ほか	希) 308 予) 292 落) 290	和田建築 設計事務所	1.7
24 石岡市立小学校 空調設備設置調査 業務委託 その3	宮ヶ崎 6 番地 ほか	希) 308 予) 303 落) 292	(有)ナオエ 総合設計	
24 石岡市立小学校 空調設備設置調査 業務委託 その1	総社 一丁目 2 番 10 号 ほか	希) 283 予) 275 落) 268	(株)友水設計	1.7
24 石岡市立小学校 空調設備設置調査 業務委託 その2	高浜 62 番地 ほか	希) 259 予) 253 落) 243	(有)ケボタ建築 設計事務所	
24 市道 A4055 号線 (村上・六軒線) 流末排水浚渫処分業務委託	東大橋	予) 441 落) 435	(株)日高建材	1.7
24 石岡市水道事業 美野里・八郷線配水管 布設工事 (2-1 工区)	山崎 地区	希) 1,368 予) 1,326 落) 1,153	小桜建設(株)	

※2月1日号「12月の入札結果」の記事中、請負業者名の「(株)岡崎工務店」とあるのは「(株)岡崎土建」の誤りでした。お詫びして、訂正いたします。

※希) 希望価格(「くじ」の採用)・予) 予定価格・落) 落札価格

■問い合わせ 契約検査課 ☎23-1111(内線263)  
水道課 ☎43-1118

# スポーツ情報

石岡運動公園  
☎ 26-7210  
八郷総合運動公園  
☎ 43-6884

## 結果

1月20日  
スポーツ少年団

### 本部長杯剣道大会

石岡運動公園体育館
◆団体戦
優勝 石岡東剣友会
準優勝 府中剣友会 A
第3位 高浜剣友会 A
◆個人戦
*3年生以下の部
優勝 櫻井 愛音(府中)
準優勝 須賀野 裕貴(石岡東)
第3位 小松崎 弘哉(府中)
第3位 鈴木 快渡(石岡東)
*4年生の部
優勝 堀川 恵汰(府中)
準優勝 井上 樹良(府中)
第3位 石橋 和磨(園部)
第3位 齋藤 翔(府中)
*5年生の部
優勝 梶山 優人(石岡東)
準優勝 柴田 歩実(石岡東)
第3位 須加野 智貴(石岡東)



第3位 上田 知咲希(高浜)
*6年生の部
優勝 齋藤 栞(府中)
準優勝 栗原 剛士(八郷)
第3位 秋元 国雄(府中)
第3位 竹松 勇人(林少年)
12月2・9日
◆体育協会
サッカーリーグ戦
柏原サッカー公園
優勝 ジェノア
準優勝 グローリーズ
第3位 石岡市役所
1月21日
◆ニユーススポーツクラブ杯
グラウンドゴルフ大会
柏原池公園特設会場
*男子の部
優勝 曾根 一郎
準優勝 坂場 四朗
第3位 飯塚 久
*女子の部
優勝 梶山 利江
準優勝 吉場 としえ
第3位 曾篠 トミ子

# 「消すまでは出ない行かない 離れない」 春季全国火災予防運動

3月1日~7日

平成24年度全国統一標語『消すまでは出ない行かない 離れない』をスローガンに、住宅防火対策の推進、放火火災・連続放火火災防止対策の推進、特定防火対象物における防火安全対策徹底、製品火災の発生防止に向けた取り組みの推進、林野火災予防対策の推進を重点目標とし、3月1日から7日まで、春の火災予防運動を行います。

## 四つの対策



春先は、空気が非常に乾燥し風の強い日が多いことから、一年中で最も火災が起りやすい季節です。一人ひとりが火の取り扱いに十分注意して、わが家わが町から火災を起こさないようしましょう。

また『住宅防火いのちを守り、七つのポイント』を守り、住宅火災による犠牲者をなくしましょう。

## 三つの習慣・四つの対策

- ◆三つの習慣
  - ・寝たばこは、絶対やめる
  - ・ストーブは、燃えやすいものから離れた位置で使用する
  - ・ガスこんろなどのそばを離れるときは、必ず火を消す

## 住宅用火災警報器の早期設置を！

住宅火災による全国の死者数は、建物火災全体の約9割を占め、主な原因は「逃げ遅れ」です。

早く火災の発生を知っていれば助かった人も多いのではないかと推測されます。このような背景を踏まえ、住宅用火災警報器の設置が義務付けられました。

市でも、石岡市火災予防条例の施行により平成23年6月1日から、すべての住宅に住宅用火災警報器(煙感知器)の設置が義務化されています。これらの主な設置場所は寝室や階段で、煙を感知して火災の発生を警報音や音声で知らせる「煙式」を設置しなければなりません。なお、耳の不自由な人のためには、光を発する機器などがあります。

※住宅用火災警報器の設置義務化に伴い、県内でも訪問販売など不適正販売の事例があらました。消防署では、販売や斡旋(あつせん)は一切行っていませんのでご注意ください。



■問い合わせ  
石岡消防署 ☎ 23・0119  
八郷消防署 ☎ 43・6491

## まちかど情報センターニユース

開館時間：午前10時~午後8時 休館日：木曜日  
石岡市国府3-1-16  
問い合わせ ☎ 27・5171

駐車場は、まちかど情報センター1駐車場(向かい側)・臨時駐車場(土橋通り)を利用ください。

## いしおかサンド 好評販売中!

ブランドスイーツ「いしおかサンド」を各店日替わりで販売しています。

### 「サンド市」

今月は16日(土)開催!

まちを歩いて、出会って、

美味しい物を食べて元気になる

日時 毎月第3土曜日

午前11時~午後3時

場所 香丸・中町・御幸通りの参加店前、まちかど情報センター

中心街の店先を借りて、趣味の手作り品、園芸品などを展示販売。新鮮野菜のKマルシェ参加。フリーマーケットも大歓迎。

参加者募集中です。

※3月の「ミニニユース」  
折り紙教室 23日(土) 午後1時30分~  
育児サークル(わんにゃんキッズ) 参加者募集!  
毎週火曜日 午前10時30分~  
心と体の健康相談/おしゃべり交流会 毎週水曜日 午前10時~  
日本語教室 毎週金曜日 午前10時~  
ちりめん小物 第3土曜日 午後1時~



前回のルネッサ散歩の様子

## いしおか雛巡り(〜3月3日)に参加!

### 「歴史絵巻情景飾り」

源氏物語の女性たちが、常陸の国によみがえる...  
情報センターでは、展示を13日(水)まで延長!

### ルネッサ散歩

### 「石岡の歴史巡り」

期日 3月3日(日)

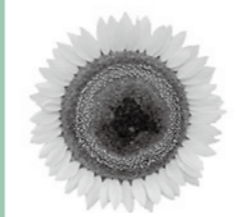
出発時間・集合場所

午前10時30分 JR石岡駅

午前11時 イベント広場

集合場所に、直接お出ください。参加費は無料です。

## ひまわりの館 体験教室



### ●ふれあい陶芸教室

【日時】4月21日、5月26日、6月30日、7月28日、8月25日、9月29日の日曜日全6回

午後1時30分~3時30分

【定員】25人

【講師】志村義明先生

【教材費】1000円

※作品の引き渡しは2か月後。

●ふれあい体操教室

【日時】4月11・18日、5月2・23日、6月6・20日、7月4・18日、8月1・22日、9月5・19日の木曜日全12回

午前10時~11時30分

【定員】50人

●シルバーリハビリ体操教室

【日時】4月2日、5月14日、6月4日、7月2日、8月6日、9月3日の火曜日全6回

午後2時~3時

【定員】30人

【講師】シルバーリハビリ体操指導員

●申し込み・問い合わせ

ふれあいの里石岡ひまわりの館

☎ 35・1126

●詳細は問い合わせください。

●申込期間 3月8日(金)から申し込みを受け付け、定員になり次第締め切ります。

●受付時間 午前8時30分~午後5時

●共通事項 電話で申し込みください。

●申込方法 電話で申し込みください。

●申込期間 3月8日(金)から申し込みを受け付け、定員になり次第締め切ります。

●受付時間 午前8時30分~午後5時

●詳細は問い合わせください。

●申込方法 電話で申し込みください。