

いしおか

1・1

No.150



提供：石岡まちづくりアカデミーⅢ

主 な 内 容

- ^{にぎ}賑わった秋のイベント P4
- 市内各施設の放射線量測定値 P6
- 観光巡回車「石岡ぐるりん」
ロゴマークを募集 P11
- 社会を明るくする運動講演会 P11
- 2月4日
生涯学習の集い中央大会 記念講演 P24

迎春山麓

(下青柳)

フルーツラインからフラワーパークを望むと、パークの背景に筑波山が美しくそびえています。

フラワーパークでは、5月20日までベゴニア・ダリアまつりを開催し、豪華な球根ベゴニアや巨大咲きダリアなどを展示しています。



「復旧から復興へ」

石岡市長 久保田健一郎

「新年にあたり、謹んでご挨拶を申し上げます。

昨年を振り返りますと、大変多難な一年であったと実感しております。3月11日の東日本大震災は申し上げるに及ばず、その後の原発事故に起因する放射線問題は、当市の農畜産業に風評被害をもたらしただけでなく、現在もお、市民生活に不安を与えております。しかし、そのような中で、当市は震災の復旧、復興を進めながら、未来を見据えた事業について一定の成果を挙げる事ができました。

今年度の「リーディングプロジェクト」のうち、JR石岡駅の橋上駅舎化を核とする石岡駅周辺整備事業は、昨年9月、都市計画の変更に向けて住民説明会を実施したほか、JRとの協議も順調に進捗いたしました。平成26年度の完成を目指し、今年も駅舎をはじめ東西自由通

路、西口広場の整備等に取り組んでまいります。

八郷地区と土浦市新治を結ぶ（仮称）朝日トンネルは、昨年5月末に貫通し、現在は24年度中の完成を目指して設備工事を行っております。このトンネルは、市民の利便性向上はもちろんです、当市産業の発展にも大きく寄与することから、可能な限り早期の完成を目指してまいります。

子育て支援に関しましては、有明・柿岡・八郷南各中学校の統合校である八郷中学校が、今年7月に竣工いたします。また、学童保育対象年齢の6年生までの拡大についても、4月から南小、瓦会小でも実施することが決まりました。

そのほか、現在、3・4階の使用禁止にしている市庁舎については、多くの皆様からご心配の声をいただいております。市役所駐車場にプレハブ4棟を建

設し、当面の間のお客様の安全を図っておりますが、今後、財政的な検討を加えた上、市民や議会の皆様のご意見をいただきながら、早期の建て替えを実施していきたいと思っております。

来る24年度は、震災の影響等による市税収入の減、さらには高齢化の進展に伴う社会保障費の増などによって、一層厳しい行財政運営が予想されます。当市としては、震災からの復旧・復興に最優先で取り組みながら、効率的な業務執行や内部事務経費の圧縮、そして今年度に引き続いての「リーディングプロジェクト」の選定によって「元

氣いしおか」の実現も果たしていく所存でございます。

皆様には、今年も当市の行財政運営にご理解とご協力をお願い申し上げますとともに、今年が皆様にとって良い年でありますことを心からご祈念申し上げます。



「議会の役割を果たすために」

石岡市議会議長 磯部延久

新年あけましておめでとうございませう。

皆様には、希望に満ちた新春をお迎えのことと、謹んでお喜び申し上げます。

昨年は、未曾有の大災害となりました東日本大震災の発生によりまして、多くの方々が甚大な被害を受けるところとなりました。石岡市内におきましても屋根の損壊や塀の倒壊、さらには道路や上下水道管の破損等々。一日も早い復旧をお祈りするばかりでございます。このような甚大な被害を受けながらも、親類あるいは地域の方々と互いに助け合い、力を合わせて深い悲しみから立ち上がり、改めて「絆」の意味を感じさせられる年でもございました。

そうした中、震災直後の4月には市議会議員選挙が実施され、7名の新議員を加えた24名が、石岡市議会議員として石岡

市の発展に向けまして活動しております。昨年は特に、石岡駅

周辺整備事業の一つとして、石岡市が力を注いでおりますJR石岡駅の橋上化について、中心市街地の活性化促進とあわせて事業が円滑に進むよう、石岡駅周辺整備対策特別委員会を設置し議論を重ねております。

市庁舎の損壊など、まだまだ東日本大震災の爪痕も癒えておらず、市民の皆様にはご不便をおかけしていることを心苦しく思っております。放射線への恐怖や急激な円高、TTP問題等、私たちを取り巻く厳しい環境に加え、不況による歳入不足が市財政を圧迫する中、今後予定されております市の大型プロジェクトをしっかりと見据え、検証機能としての議会の役割を果たすべく、市民の皆様のご意見を伺いながら、石岡市の未来に向けて議員一同邁進してまいりたい

と思っております。

幸いにして石岡市には、まちづくりの熱意と情熱をお持ちの方々が多数おられます。開かれた議会において、そうした皆様の声を執行部に届けてまいります。

本年は辰年でございます。「辰」は『漢書』律曆志によると「振」(ふるう)動いて伸びる、整うの意味で、草木が盛んに成長し形が整った状態を表していると考えられます。干支にあやかり、本年が皆様そして石岡市にとりまして成長著しく形が整う年となりますことを切に願うものでございます。

結びといたしまして、皆様のご支援とご協力をお願い申し上げますとともに、本年が皆様にとりまして素晴らしい年でありまして、新年のあいさつ申し上げます。

同時開催
産業祭
消費生活展

頑張ろう石岡
チカラを
ひとつに!



10月15・16日、石岡運動公園で第38回石岡市産業祭と第41回消費生活展が同時開催され、2日間で5万5000人の家族連れなどが訪れ賑わいました。

体育館メインアリーナでは、柏原工業団地内企業による有料の大抽選会、市内企業の家電製品・縫製製品・畳・布団・桐製品などや、獅子頭・清酒・工芸品・味噌・乳製品など石岡の特産品が展示販売されました。ボランティアアサークルのパネル展示や、小物づくり・体脂肪測定などの実演、チャリティーバザーなども行われました。



▲産業祭安売市

日用品などが販売されました。おにぎり・とん汁・ポン菓子などは、テント前に行列ができるほどの人気でした。

体育館前広場では、和洋菓子・屋台料理・手打ちそば・衣料品・陶芸品などを販売する安売市が開催されました。

体育館サブアリーナでの「それ行け!アンパンマンショー」や「小猿とイノシシのショー」は子どもたちに大好評でした。「清水博正歌謡ショー」にも多くの観客が集まり、その歌声に魅了されました。

今年も、マイ箸を持参して会場で割り箸を断ると燃えるごみ専用袋と交換できる「割り箸いらないよ!運動」は好評でした。

商工祭

11月6日、第27回いしおか商工祭がいしおかイベント広場で開催され、2万人が訪れました。

今年、初代B級グルメ王者「富士宮やきそば」や「上州太田焼そば」など愛Bリーグ加盟の本物や、県内外

B級グルメが大好評

のB級グルメが多数出店しました。また、ステージでもエレキバンドやジャズバンドの演奏のほか「ダブルネーム」のものまねショーなどが行われ、多くの観客が演奏やトークを楽しみました。訪れた人は、家族や友人と楽しい秋の一日を過ごしました。



大勢の行列ができたB級グルメの出店



▲来場者で賑わう体育館前広場



▲体育館横でのJAひたち野収穫祭



▲清水博正歌謡ショー



▲それ行け!アンパンマンショー



▲小猿とイノシシのショー

同時開催

八郷ふれあいまつり こどもフェスティバル

晴天に恵まれた10月30日、八郷総合運動公園を会場に、第22回八郷ふれあいまつりと第6回石岡市こどもフェスティバルが開催されました。

芝生広場や多目的広場には、各種展示コーナーや模擬店などが並びました。屋外ステージでは、片野排禍ばやし・太々神楽の郷土民俗芸能や、よさこいソーラン・キャラクターショーのほか、山本みゆきさんと森山愛子さんの歌謡ショーが披露されました。また、抽選会やビンゴ大会も行われ、訪れた1万3000人の観客は、初秋の一日を楽しみました。



よさこいソーラン

八郷ふれあいまつり
ステージショー

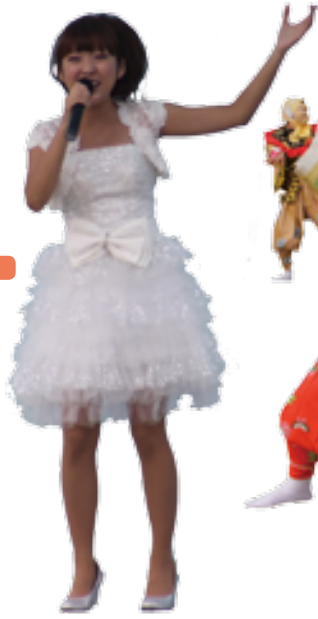
太々神楽



片野排禍ばやし



山本みゆき歌謡ショー



森山愛子歌謡ショー



エレクトーン演奏



大道芸

こどもフェスティバル

海賊戦隊ゴーカイジャーショー

柿岡城まつり

大道芸人が大集合

11月13日、柿岡商店街で商工業業祭「第23回柿岡城まつり」が開催され、およそ1万人が訪れました。

大道芸人によるパフォーミングスに、訪れた人たちも思わず足を止めて見入っていました。

メインステージでは、キャラクターショーや幼稚園児の楽器演奏・キッズダンスショーなどが行われ、子ども連れなどで賑わいました。

歩行者天国になった

た路上では、柿の種飛ばしや納豆早食いなどイベントも盛りだくさん。また、模擬店も多数出店しました。
餅まきには、多くの人が集まり餅がまかれるたび大きな歓声が上がりました。



賑わうこどもフェスティバル会場



市内各施設の放射線量測定値

公共施設などの放射線量測定結果

測定器：簡易測定器 単位：マイクロシーベルト／時

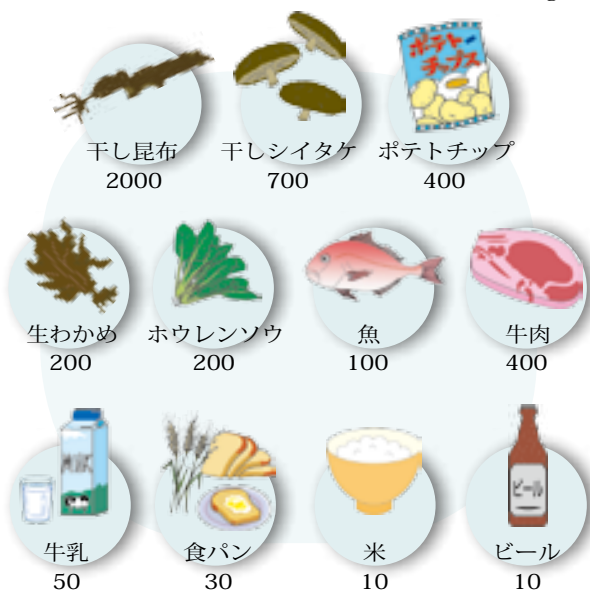
●問い合わせ 放射線対策室 ☎ 23-1111（内線 141）

主な公共施設 毎月第2・4週測定 PA-1000 Radi	12月第2週			主な公共施設 平日毎日測定											
	地表	地上 0.5m	地上 1m	測定場所	市役所			旭台 会館	城南 地区 公民館	龍神山 霊園	八郷 総合 支所	自然 休養村 センター	恋瀬 出張所	園部 出張所	
測定日	地上 2.4m	地上 1m	県の測定		簡易測定器 PA-1000 Radi (地上 1m)										
国府地区公民館	—	—	0.205	11/30	水	—	—	0.196	0.203	0.252	—	0.142	0.217	0.125	0.165
芦穂地区多目的研修センター	—	—	0.169	12/1	木	—	—	0.203	0.206	0.237	—	0.178	0.230	0.136	0.168
瓦会地区多目的研修センター	—	—	0.144	2	金	—	—	0.203	0.196	0.246	0.185	0.162	0.214	0.113	0.180
石岡学校給食センター	—	—	0.223	5	日	—	—	0.176	0.198	0.240	0.202	0.163	0.187	0.120	0.163
農村資料館	—	—	0.122	6	火	—	—	0.204	0.187	0.267	0.201	0.159	0.204	0.131	0.159
ふれあいの里石岡ひまわりの館	—	—	0.188	7	水	—	—	0.219	0.171	0.208	0.198	0.153	0.192	0.128	0.167
まちかど情報センター	—	—	0.147	8	木	—	—	0.197	0.192	0.247	0.201	0.174	0.211	0.125	0.173
常陸風土記の丘	—	—	0.197	9	金	—	—	0.221	0.226	0.251	0.227	0.165	0.221	0.124	0.157
茨城県フラワーパーク	—	—	0.184	12	日	—	—	0.193	0.197	0.239	0.221	0.145	0.210	0.119	0.157
つくばねオートキャンプ場	—	—	0.163	13	火	—	—	0.197	0.173	0.221	0.196	0.157	0.200	0.121	0.169
朝日里山学校	—	—	0.202												
石岡運動公園	0.276	0.207	—												
八郷総合運動公園	0.146	0.126	—												
柏原野球公園	0.353	0.326	—												
柏原サッカー公園	0.298	0.248	—												
小井戸運動広場	0.159	0.149	—												
国府公園	0.257	0.195	—												
石岡ステーションパーク	0.184	0.176	—												
いしおかイベント広場	0.109	0.090	—												
やさと温泉ゆりの郷	—	—	0.182												
柏原池公園	0.372	0.263	—												
八軒向第3公園	0.383	0.272	—												
フローラル西公園	0.182	0.191	—												
ばらき台第2公園	0.173	0.190	—												

※簡易測定器の測定値は、各測定器ごとに差異があるため、同じ測定器の測定値で、放射線量の変化をとらえることとします。

食物（1kg）中のカリウム 40 の放射性物質の量（日本）

単位：ベクレル／kg



出典：(財)原子力安全研究協会「生活環境放射線データに関する研究」(1983年)より

私たちは、宇宙や地面、空気、そして食べ物から放射線を受けています。食べ物の中の代表的な放射性物質は、カリウムに0.012%含まれているカリウム40（40は質量数）があります。カリウムは、人間の体にも必要不可欠なもので、体重の約0.2%を占めています。野菜などを食べることで体内にカリウムを取り込んでいます。そのほかにも食べ物には、炭素14などの放射性物質が含まれています。

体内と食物中の自然放射性物質

体内の放射性物質の量

体重 60kg の日本人の場合

カリウム 40	4000 ベクレル
炭素 14	2500 ベクレル
ルビジウム 87	500 ベクレル
鉛 210・ポロニウム 210	20 ベクレル

ベクレル：放射性物質が放射線を出す能力を表す単位

学校・幼稚園などの測定値


保育所・幼稚園・小中学校

測定器：簡易測定器 単位：マイクロシーベルト/時

測定値：グラウンドの5か所（東西南北・中央）の平均

 保育所 など 測定器 PA-1000 Radi	測定値（園庭中央）			
	11月第5週		12月第2週	
	地上0.5m	地表	地上0.5m	地表
第1保育所	0.216	0.210	0.163	0.236
第2保育所	0.200	0.253	0.179	0.180
園部保育所	0.179	0.171	0.167	0.168
みなみ保育所	0.182	0.274	0.220	0.326
やさと中央保育所	0.164	0.185	0.188	0.165
石岡明照保育園	0.159	0.168	0.131	0.152
泉ヶ丘保育園	0.172	0.191	0.183	0.193
国分台ふたば保育園	0.175	0.191	0.201	0.205
ひかり保育園	0.144	0.154	0.151	0.166
わかさ保育園	0.205	0.269	0.218	0.250
しらゆり保育園	0.178	0.177	0.163	0.195
そとの保育園	0.111	0.142	0.108	0.092
石岡ひまわり保育園	0.230	0.238	0.229	0.225
りんりん保育園	0.182	0.243	0.181	0.185
ことりの森保育園	0.114	0.120	0.112	0.126
児童館	0.195	0.166	0.187	0.199
児童センター（入口）	0.145	0.133	0.121	0.126

※掲載は園庭中央ですが、園庭の四隅と砂場も測定しています。ホームページで確認できます。

 幼稚園 測定器 PA-1000 Radi	測定値（園庭中央）			
	11月第5週		12月第2週	
	地上0.5m	地表	地上0.5m	地表
府中幼稚園	0.215	0.161	0.175	0.160
国分寺幼稚園	0.258	0.296	0.270	0.268
石岡善隣幼稚園	0.117	0.144	0.127	0.161
ばらき台幼稚園	0.148	0.134	0.134	0.146
石岡幼稚園	0.219	0.257	0.184	0.226
恋瀬ほしのみや幼稚園	0.114	0.120	0.112	0.126
八郷幼稚園	0.158	0.179	0.147	0.148
東幼稚園（園庭）	0.187	0.236	0.187	0.191

中学校 測定器 A 2700	測定値（グラウンド）			
	11月第5週		12月第2週	
	地上1m	地表	地上1m	地表
石岡中学校	0.150	0.185	0.150	0.162
府中中学校	0.239	0.269	0.223	0.254
城南中学校	0.182	0.205	0.176	0.205
国府中学校	0.192	0.179	0.167	0.183
園部中学校	0.170	0.186	0.173	0.179
有明中学校	0.112	0.142	0.114	0.128
柿岡中学校	0.113	0.116	0.103	0.119
八郷南中学校	0.162	0.236	0.174	0.188

小学校 測定器 A 2700	測定値（グラウンド）			
	11月第5週		12月第2週	
	地上0.5m	地表	地上0.5m	地表
石岡小学校	0.208	0.206	0.188	0.187
府中小学校	0.198	0.204	0.188	0.203
高浜小学校	0.177	0.168	0.161	0.170
東小学校	0.155	0.150	0.149	0.136
三村小学校	0.209	0.195	0.197	0.195
関川小学校	0.234	0.227	0.230	0.230
北小学校	0.201	0.204	0.204	0.224
南小学校	0.206	0.258	0.204	0.234
杉並小学校	0.156	0.167	0.158	0.158
園部小学校	0.175	0.190	0.177	0.193
東成井小学校	0.174	0.191	0.174	0.192
瓦会小学校	0.120	0.124	0.116	0.142
林小学校	0.120	0.139	0.134	0.124
恋瀬小学校	0.113	0.113	0.108	0.102
葦穂小学校	0.143	0.140	0.147	0.146
吉生小学校	0.139	0.161	0.153	0.158
柿岡小学校	0.145	0.142	0.155	0.157
小幡小学校	0.162	0.157	0.142	0.154
小桜小学校	0.176	0.182	0.168	0.180

●最新の測定結果は、市のホームページで見ることができます。☞ <http://www.city.ishioka.lg.jp/>

食品衛生法の規定に基づく、食品中の放射性物質に関する
暫定規制値 単位：ベクレル/時

放射性ヨウ素	飲料水	300 (乳幼児100)
	牛乳・乳製品	
	野菜類（根菜・芋類を除く）	2000
	魚介類	
放射性セシウム	飲料水	200
	牛乳・乳製品	
	野菜類	500
	穀類	
	肉・卵・魚・その他	

●ハウス栽培 イチゴ
検査機関：(株)同位体研究所(横浜)

●露地栽培 小麦・小麦粉・ギンナン・根シヨウガ・赤ネギ・ネギ・ハクサイ・自然薯・アイヌプラント・ステイックセニョール・ホウレンソウ・小松菜・カボチャ

10月14日から11月21日にかけて、農産物をサンプリング調査した結果、すべての検体で放射性ヨウ素と放射性セシウムは、厚生労働省の定めた暫定基準値（表参照）を下回り、安全性が確認されています。

安全性が確認された農産物

まちの 話題 できごと

サミットゴルフクラブ ブ従業員が人命救助

ゴルフ場で倒れた男性の命を



▲人命救助で感謝状を受けた大内さん、高柳さん、塚本さん、白井さん（左から）

救ったとして、11月4日にサミットゴルフクラブ（長谷川勤支配人）の従業員4人に、市長から感謝状が贈呈されました。感謝状を受けたのは、塚本正則さん、大内雅義さん、白井明美さん、高柳文香さんです。

4人は、9月7日の午前10時40分ごろ、プレー中に具合が悪くなり、その後心肺停止に陥った60歳の男性に、救命講習会で学んだ心肺蘇生法（そせい）を実施するとともに、AEDで処置をし、到着した救急隊員に引き継ぎました。その後、ドクターヘリで医療機関に搬送された男性は、後日、無事に退院したとのこと。

感謝状の贈呈式で、市長は4人に感謝状を手渡し、感謝の気持ちを述べました。

感謝状を受けて、塚本さんは「救命講習会を受講していたので、対応することができました。男性が、無事に退院できてよかったです」と話しました。

戦没者を追悼し恒久 の平和を祈念



▲代表者による献花

11月9日、中央公民館で戦没者追悼式が開催され、戦没者の遺族や来賓など374人が参加しました。

この式典は、戦没者を追悼し恒久の平和を祈念するため、開催されています。

当日は、国歌斉唱の後、戦没者の冥福（めいふく）を祈り、参加者全員で黙とうを捧げました。

式辞で市長は「平和への願い、郷土を愛する心を忘れることなく、明日を切り拓くための大きな財産として、次の世代に引き継いでいく」と誓いました。



▲シノを刈り取る児童たち

最後に、市長をはじめ、遺族会会長や遺族代表などが、戦没者を偲んで献花をしました。

高浜小児童と87ロータリーが里山再生を

11月9日、高浜小学校の4年の児童18人と石岡87ロータリークラブ（伊東一雄会長）の会員15人が、学校近くの雑木林で里山再生活動を行いました。

これは、石岡87ロータリークラブの社会貢献活動と、児童の環境学習をあわせて行うもので、今年で6年目になります。

児童たちは、自然公園指導員の矢野徳也さんの講話を聞いた後、両手バサミを手にシノの刈り取りを行いました。この活動

10月21日から25日まで、八郷総合支所1階特設ギャラリーで「第15回石岡市芸術祭企画展 in やさと」が開催され、市内外から1100人が来場しました。

今回は、市内在住の鈴木伸子さんの植物画56点、矢部藤子さんの人形16点、浜名マキさんの押し花絵28点が展示されました。

作者の植物や花、人物に寄せるあたたかい眼差しが感じられる作品を前に、会場を訪れた人は熱心に見入っていました。



▲作品を鑑賞する来場者

芸術祭企画展 1100人が観賞

を通して、自然を守ることの大切さと、継続して手入れする必要性を学びました。

226人を祝う合同 七五三祝の会を開催

11月15日、中央公民館で「八郷地区合同七五三祝の会」が開催されました。

今年も、4月に小学校に入学予定の226人を対象に行われ、保護者や来賓なども出席し、子どもたちの成長を祝いました。

式典では、子どもたちや保護者に、主催者である教育長や来賓から、お祝いの言葉が贈られました。その後、代表者2人に教育長から記念品が授与されま



▲教育長から記念品を受ける代表者

していましたが、今年3月の大震災のため、秋に延期されました。参加者は「歴史散策コース」と「健康ウォーキングコース」に分かれ、チェックポイントを探しながら、家族や友人と市街地を巡りました。歴史に触れてもらおうと、平清盛の先祖(常陸大掾氏)の墓がある平福寺をチェックポイントのメインにしました。

した。また、アトラクションとして、葦穂小学校の児童による歌とリコーダーの演奏が披露されました。

式典終了後には、8地区に分かれ、千歳飴を手に記念撮影を行いました。

ふれあいウォークラリーに120人参加

さわやかな秋晴れとなった10月29日、いしおかイベント広場を中心会場として、石岡ふれあいウォークラリー大会が開催されました。例年は、5月に開催



▲チェックポイントの平福寺で問題を解く参加者

午後に行われた遊びの広場では、凧作り・凧あげやけん玉、コマ回し、竹トンボ、輪投げなどが行われ、高齢者と子どもたちが一緒に楽しんでいました。

親子で楽しんだ 御幸通り家族秋祭り

御幸通り商店街振興組合(川村良一理事長)が、10月29日、30日の両日、御幸通り(JR石岡駅前通り)特設会場で「御幸通り家族秋祭り」を開催しました。

これは、夏に実施した七夕まつりに続く第二弾として実施するもので、子育て支援・親子で



▲紙芝居と本や洋服の交換会

遊ぶのをテーマに、家族連れで楽しめる商店街を目指して行いました。当日は、子育て相談会や安心安全な野菜料理教室、本や洋服の交換会、屋台村など多くのイベントが行われました。ネイル体験コーナーは、普段子育てに奮闘しているお母さんたちで賑わいました。また、親子ガーデニング教室では、専門家によるアドバイスを受けながら、チューリップや冬春咲きの植物を親子や友人と楽しそうに植える姿が見られました。訪れた家族連れなどは、秋の一日を楽しんでいました。

25人が参加しサイクリング大会開催



▲秋色の中、サイクリングを楽しむ参加者

11月12日、秋季市民サイクリング大会が開催され、25人が参加しました。

当日は、さわやかな秋風の中、赤や黄色に色づいた景色を眺めながら、サイクリングを楽しみました。

十三塚の観光果樹園では、参加者は思い思いに柿狩りやリンゴ狩りを楽しんでいました。昼食には、手打ちそばが用意され、おいしいそばに舌鼓を打っていました。

参加者は、秋の美しい景色を満喫しながら、家族や友人とサイクリングに汗を流しました。



石岡地区安全運転管理者協議会

カーブミラーと
パト看板を寄贈



▲市長に目録を手渡す石岡地区安全運転管理者協議会役員

11月4日、石岡地区安全運転管理者協議会（村尾實会長）から、交通事故の防止に役立てて欲しいと、カーブミラー15基とパト看板1基（総額110万円相当）が寄贈されました。
寄贈されたカーブミラーは、市内の危険か所などに、順次設置していきます。

やさと竜神そば愛好会
売上金の一部を寄付

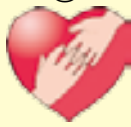


▲左から桜井さん、竹熊会長

11月30日、やさと竜神そば愛好会（竹熊保会長）が市を訪れ、市のために役立てて欲しいと、産業祭や柿岡城まつりなどのイベントの売上金の一部7万3750円を寄付しました。

東日本大震災への寄付など
災害への支援ありがとうございました

*12月4日現在
(敬称略・順不同)



- 日本赤十字社 茨城県支部へ
- 石崎アレキサンドラユリカ
- 鬼沢かつ・朝日千代
- J A やさと組合長杯ゴルフコンペチャリティーホール義援金

- とんかつたやま石岡店
- 市への寄付金
- 茨城県市長会
- やさと竜神そば愛好会



鹿島鉄道跡地バス専用
道化事業が全建賞受賞



▲表彰式での鈴木県土木部総務技監（左）と表彰状を手にする副市長

11月25日、(社)全日本建設技術協会（松田芳夫会長）による全建賞の表彰式が八芳園（東京都港区）で行われ「鹿島鉄道跡地バス専用道化事業」が表彰されました。
この表彰は、建設技術の発展に寄与することを目的に行わ

13人が永年民生委員児童委員表彰を受賞



▲表彰式に出席した受賞者（小川文化センターアピオス）

れ、平成22年度は、地方自治体などから推薦された251事業中、60事業が選出されて表彰されました。
今回の受賞は、廃線跡地を利用した全国初の公設民営BRTを導入し、バスの速達性、定時性、利便性向上などの効果があったことが評価されたものです。

11月25日、小美玉市小川文化センターアピオスにおいて開催された第30回茨城県民生委員児童委員大会において、13人が永年民生委員児童委員として表彰されました。(敬称略)
東地区：香取眞佐夫・一條國治・飯田順子

第25回都々逸全国大会で5人入賞

11月13日に、常陸太田市生涯学習センターで「第25回都々逸全国大会」が開催されました。大会は「唄の部」と「作詞の部」があり、作詞の部はさらに折込句（兼題「ふ・つ・こ・う」と自由句に分かれています。この大会で、入賞した市内の人を紹介します。(敬称略)



- 優秀賞 前島くに子
- 作詞の部
 - 【折込句 兼題「ふ・つ・こ・う」】
 - どどいつ大賞 加藤弥生子
 - どどいつ準大賞 大西和子
 - どどいつ賞 佐々木佐恵子
- 【自由句】
- どどいつ賞 石塚よし江