

# 8月の入札結果

事業名	事業場所	落札金額 (単位:万円)	請負業者	入札日
23 防火水槽 設置工事 3号	野田	希) 349 予) 339 落) 328	総合開発(同)	H23 8.9
23 防火水槽 設置工事 2号	山崎	希) 335 予) 323 落) 314	(有)山田土建	
23 防火水槽 設置工事 1号	鹿の子 一丁目	希) 292 予) 279 落) 275	(株)日高建材	
22 LED蛍光灯 交換 1号	石岡 地区	予) 187 落) 170	山本 電気工事(有)	
22 LED蛍光灯 交換 2号	八郷 地区	予) 172 落) 163	(有)山口 電気商会	
23 石岡のおまつり 仮設トイレ設置 業務委託	中心 市街地	予) 86 落) 80	石岡興業(株)	
23 石岡のおまつり 警備業務委託	中心 市街地	予) 355 落) 355	東日本 警備保障(株)	
23 シンクライアント 端末機器借上 【債務負担行為】	石岡 市役所	予) 1,548 落) 808.2	リコー・ジャパン(株) 関東営業本部 茨城支社 公共文教営業部	
23 国補公下処理場 ポンプ場施設長寿命化 計画策定業務委託	根小屋 ほか	予) 2,140 落) 1,950	日本上下水道 設計(株) 茨城出張所	
23 地蔵窪貝塚 遺物整理業務委託	高浜	予) 687 落) 680	(有)勾玉工房 Mogi	
23 杉ノ井遺跡(旧泉台 遺跡) 遺物整理及び報 告書作成業務委託	高浜	予) 611 落) 610	(有)勾玉工房 Mogi	
23 国府I地区 地籍測量業務委託	国府 七丁目 ほか	予) 338 落) 335	昭和測量(株)	
23 市道 A5645 号線 (貝地・高浜線) 補償算定業務委託	高浜	予) 497 落) 470	日拓 測量設計(株) 石岡営業所	
23 市道 B6706 号線 (仮称)美野里・八郷線 流末水路測量設計業務委託	山崎	希) 324 予) 313 落) 304	(株)コウノ	
23 単・市道 B1361 号線 測量設計委託	金指	希) 501 予) 494 落) 450	(株)トーホー 測研	
23 単・市道 A0107 号線 測量設計委託	根当	希) 477 予) 461 落) 430	明治 測量設計(株)	
23 単・市道 A2293 号線 測量設計委託	若松 一丁目	希) 409 予) 394 落) 370	(株)澤島 設計開発 石岡支店	
23 単・市道 B107 号線 用地測量委託	吉生	希) 302 予) 293 落) 280	(有)技研昭和	
23 単・市道 A3039 号線 測量設計委託	府中 三丁目	希) 240 予) 230 落) 220	日拓 測量設計(株) 石岡営業所	
23 単・市道 A3183 号線 測量設計委託	国府 三丁目	希) 213 予) 210 落) 200	(有)つくば 中央測地	
23 単・市道 B4014 号線 用地測量委託	大增	希) 212 予) 201 落) 198	(株)明和技術 コンサルツ 石岡営業所	

22 単・田崎排水路 設計委託	田崎	希) 88 予) 86 落) 82	(有)石岡技研	8.9
23 単・市道 B101号線-1 舗装工事	小幡	希) 1,145 予) 1,111 落) 1,015	市村土建(株)	8.10
23 単・市道 B101号線-2 舗装工事	小幡	希) 1,021 予) 977 落) 970	(有)路川 工務店	
23 八郷総合支所 屋上防水改修工事	柿岡 5680番地 1	希) 1,282 予) 1,262 落) 1,096	武居 塗装工業(株)	
23 南小学校屋内運動場 建具改修工事	南台 四丁目 1番1号	希) 1,651 予) 1,594 落) 1,550	平成建設(株)	
23 北小学校屋内運動場 外壁改修工事	根当 10949 番地	希) 1,553 予) 1,528 落) 1,470	(株)進貢	
23 石岡市海洋センター 災害復旧工事	染谷	希) 1,260 予) 1,232 落) 1,190	(株)松永 工務店	
23 国災第 31502 号 石岡市柏原野球公園 災害復旧工事	柏原	希) 1,125 予) 1,102 落) 1,063	茨石商事(株)	
23 杉並小学校 下水道接続工事	杉並 二丁目 3番1号	希) 1,716 予) 1,638 落) 1,600	(株)キンダイ	
22 交安市道 B216 号線 交通安全対策工事	浦須	希) 584 予) 557 落) 550	(有)イイムラ	
23 単・市道 B4096 号線 排水整備工事	大塚	希) 511 予) 490 落) 480	(有)竹林組	
22 単・市道 A5234 号線 舗装工事	北根本	希) 178 予) 171 落) 167	鈴木機工(株)	
22 単・市道 A5326 号線 排水整備工事	高浜	希) 389 予) 379 落) 349	(有)浅野 工務店	
23 国災第 1475 号・ 市道 B7547 号線 道路災害復旧工事	根小屋	希) 220 予) 214 落) 207	(有)谷島組 土木	
23 国災第 1472 号・ 市道 A5592 号線 道路災害復旧工事	南台 四丁目	希) 202 予) 199 落) 193	(有)内田 基礎工業	
23 国補単独合併簡易水道 統合整備工事第 2号	三村	希) 1,349 予) 1,299 落) 1,213	水研工業(株)	
23 国補単独合併簡易水道 統合整備工事第 3号	三村	希) 1,265 予) 1,218 落) 1,170	小松崎 工業(株)	
23 国災第 1474 号・ 市道 A5356 号線 道路災害復旧工事	石岡	希) 177 予) 175 落) 165	(株)宮本 工務店	
23 国災第 1476 号・ 市道 B1481 号線 道路災害復旧工事	根小屋	希) 131 予) 128 落) 121	白田建設(有)	
23 石岡市水道事業 水道台帳データベース 作成業務委託	八郷地区	予) 282 落) 260	(株)オオバ 茨城営業所	
23 石岡市水道事業 水道施設機能調査 業務委託	八郷地区	予) 379 落) 350	常陸測工(株)	

※ 希) 希望価格(「くじ」の採用)・予) 予定価格・落) 落札価格

■ 問い合わせ 契約検査課 ☎ 23-1111(内線 263)  
水道課 ☎ 43-1118

# 暮らしの中の税だより

平成24年度固定資産税評価替え

「柿岡地区」の宅地評価を

路線価方式に移行します



平成24年度は、3年ごとに行われる固定資産税の評価替えの年にあたります。今回の評価替えでは、柿岡地区の宅地評価を路線価方式に移行します。

## ◆路線価方式への移行

「柿岡地区」の宅地評価の路線価方式への移行については、広報いしおか7月1日号の平成24年度の固定資産税評価替えの概要の中で、先にお知らせしました。

路線価方式は、主に右岡地区の市街化区域内の宅地に適用（現在約2500路線）し、八郷地区の宅地には適用していませんでした。しかし、合併後における新市の宅地評価のバランスを図り、適正課税を推進するため、平成24年度から移行することになりました。（約250路線を予定）

## ◆路線価方式とは

路線価方式とは「市街地宅地評価法」といい、主として市街地的形態を形成する地域に適用される宅地の評価方法です。

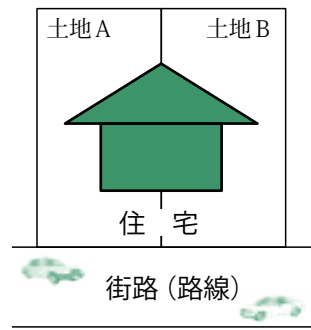
街路（路線）ごとに、その街路に沿設する標準的な宅地の1㎡当たりの適正な時価に基づく価格（路線価）を付設します。

## ◆路線価方式による画地の認定

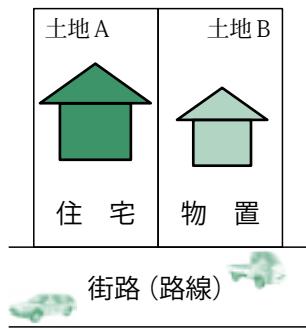
路線価方式では画地の認定を行い、画地単位で計算しますが、次の二つの例のように、隣り合った土地の利用形態が同じ場合は一画地として、画地計算されます。

※画地とは…土地の区分単位の一つで、原則として一筆の宅地

として区画された土地のこと。  
【例1】住宅が、二つの土地にまたがって建っている場合



【例2】住宅は二つの土地にまたがっていないが、隣接の土地が庭になっている場合や物置などがあり、住宅の敷地として一体の利用形態となっている場合

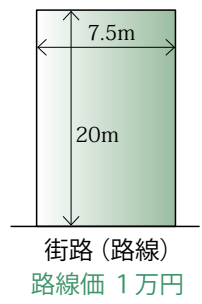


## ◆路線価方式による画地計算

画地計算とは、個々の土地の街路（路線）に面する間口・奥行・形状などが、価格におよぼす影響を反映させるもので、間口・奥行の長さにより、減点される場合があります。

路線価方式による次の土地の

計算は、このようになります。



- ・路線価1㎡：1万円
- ・地積：150㎡の宅地
- ・画地計算：間口7.5m、奥行20m（普通住宅地区に所在する土地として、間口7.5mは0.97、奥行は1.0の補正）

- ①路線価1㎡1万円×0.97＝9700円
  - ②9700円×150㎡＝145万5000円↓路線価方式の計算によるこの土地の価格
- \*このように、路線価方式による宅地評価を行うと、個々の土地の形状にあった価格を求めることができます。

## 納税相談・納付受付

### 市役所収納対策課

夜間 毎週水曜日（祝日除く）  
午後5時15分～7時  
休日 毎週土曜日  
（年末年始を除く）  
午前9時～午後4時

※詳しくは、収納対策課  
☎23・1111（内線112）

## ■路線価方式移行のQ&A

Q 路線価方式の場合、画地計算があることですが、画地は所有者が申告を行わなければならないのですか。  
A 所有者が申告をする必要はありません。市税務課が、土地の利用状況を現地調査などにより確認を行います。

Q 宅地評価が路線価方式に移行すると、税額はどうなるのでしょうか。  
A 画地計算（間口・奥行・形状など）により、減点となる場合は、価格が下がります。しかし、個々の土地が主の道路のほかにも、側面や裏面で道路に面している場合は、側面や裏面の路線価価格に加算率を乗じた分が加算されます。

● 問い合わせ 税務課資産税担当  
☎23・1111（内線175）

## 8月の差押件数

差押件数	
不動産	7件
預貯金	54件
与保険	1件
生命	1件
年金	1件
合計	64件
23年度累計	206件

# 時の記憶

シリーズ72

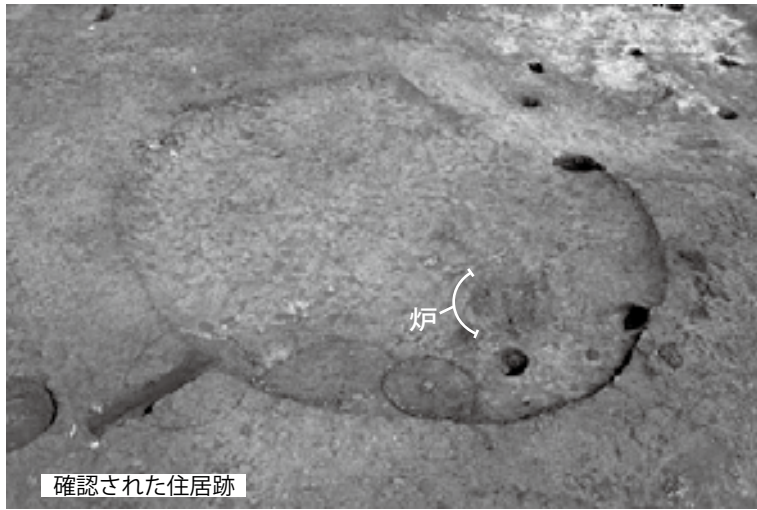
生涯学習課

☎43-1111(内線1234)

新池台遺跡発掘調査の成果

## 縄文時代前期の集落

平成22年7月から10月にかけて、東石岡三丁目において新池台遺跡の発掘調査が行われました。その結果、縄文時代前期(約7000年前)の貴重な成果を得ましたので、紹介します。



今回特筆されることの一つは、縄文時代前期の住居跡51軒が確認されたことです。

この時代の住居跡は確認されることがめずらしく、出土しても数軒と少数の場合が大半です。新池台遺跡は、昭和56年に

も別の地点で22軒の縄文時代前期の住居跡が確認されていますが、合わせて73軒もの住居跡が集中している例は、茨城県では確認されておらず、貴重な例と言えるでしょう。

この時代の住居跡の特徴は、円形をしていて深さが浅く、壁の立ち上がり直ではないことです。床面はフライパンのように平坦ですが、壁はカーブしているのです。床面の中央部には土が赤く焼けている部分があり、これが煮炊きをする炉であるものと思われま

柱の痕跡が明瞭でないものも多く、どのような小屋が建てていたか復元するのはなかなか難しいようです。住居跡からは土器のほかにも叩き石(ドングリなどを細かくする道具)、石皿(砕いたドングリなどを粉のように細かくするときの台として使う道具)、石鏃(狩りをするときの矢じり)、石匙(匙のような形なので、このような名前ですが、実際は携帯用のナイフ)など生活にかかわる多くの石の道具もみつかっています。また、これらの石の道具を作るときに発生する石の破片もたくさん確認されています。次号では、出土した遺物を紹介する予定です。

## 生活ホットライン 悪質なメールサイトに注意!!

ソーシャルネットワークまで止められない。

サービスや懸賞サイトなどに登録した後に「メル友になってほしい」「メール交換費用を負担するから担当している芸能人の悩みを聴いてほしい」といった書込みやメールを受け取ったことをきっかけに、メール交換を行なった結果「お金をあげると言われたのにもらえなかった」「芸能人だと思ってメール交換していたが嘘だった」など、トラブルの報告が多数寄せられています。

### 【アドバイス】

- ・インターネットで知り合ったメール交換の相手を簡単に信用しないこと。
- ・サイト業者がスクラを用いていることの証明は困難であり、お金を取り戻すことは難しい。
- ・納得できない金銭を要求されたり、迷惑メールが止まらない時は、すぐに相談ください。

### 【問題点】

- ・メールの相手方ではなく、サイト業者が消費者にさまざまな名目で費用を請求したり、メール交換を続けるように促す。
- ・「悩みを聞いてほしい」などと言われ、相手を気遣うあまりメール交換がやめられない。
- ・気づいたときには多額の費用を支払っているため、なんとかお金を回収したいとの心理が働き、メール相手からお金を貰う

### ■消費生活センター(市役所内)

月々金曜日(祝日除く)  
午前10時～正午  
午後1時～4時30分

☎22・2950

### ■茨城県消費生活センター

☎029・225・6445

# 健康ガイド

★石岡保健センター ☎24・1386 FAX24・4638  
★八郷保健センター ☎43・6655 FAX44・1492

11月実施

## 総合健診の申し込み受付開始



【健診日・会場】

- ① 11月11日(金)・12日(土)  
・石岡保健センター
- ② 11月30日(水)・12月2日(金)  
・八郷保健センター

【健診当日の受付時間】

・午前7時～10時30分

【申込期間】

- ① 10月11日(火)～14日(金)
- ② 10月24日(月)～28日(金)
- ・午前8時30分～午後5時15分

【申込方法】

＊電話、ファックス、窓口で申し込みください。

＊申し込み順に受付時間を割り振り、受診券を郵送します。

＊一日の定員(250人)になり次第締め切ります。

＊40歳以上で、特定健康診査・後期高齢者の健康診査を受診する人は、総合健診受診券のほか

に、特定健康診査受診券・後期高齢者の健康診査受診券と保険証が必要です。

【項目・負担金】

- 39歳以下の健康診査：2000円
- 40歳以上(70歳以上は無料)
- ・特定健康診査(国民健康保険加入者) 40～69歳：1000円
- ・後期高齢者の健康診査：無料
- ・胸部レントゲン：300円
- ・肝炎ウイルス検査B・C型(受診歴のない人)：1000円
- ・胃がん：1500円
- ・大腸がん：500円
- ・前立腺がん(50歳以上男性)：600円



●お詫びと訂正

4月に発送した健診受診券に同封した「健診のお知らせ」のチラシで、11月総合健診の申込期間開始日の10月11日の曜日が月曜日とあるのは、正しくは火曜日でした。

お詫びして、訂正いたします。

## ★要件該当で、健康診査やがん検診が無料に

健康診査(特定健康診査を除く)やがん検診は、次の①から⑤に該当する場合(③④は証明書などが必要)には、負担金が無料になります。

- ① 満70歳以上の人
- ② 65～69歳の人で「後期高齢者の健康診査受診券」が届いた人
- ③ 健(検)診日現在、生活保護法による被保護者
- ④ 当該年度分市民税非課税世帯(世帯員全員が非課税)
- ⑤ 障害者などの重度判定者
- ・身体障害者手帳(1・2級)
- ・療育手帳(A・A)
- ・精神障害者保健福祉手帳(1級)
- ※③④に該当する場合は、「健(検)診負担金免除証明願」が必要です。③は福祉事務所、④は市役所 税務課または八郷総合支所 市民窓口課で証明を受けてください。⑤に該当する人は健(検)診当日に障害者手帳を持参してください。
- 東日本大震災で被災した(住家の全半壊、全半壊など)人は、特定健康診査の自己負担金が免除になる場合があります。詳しくは、保険年金課(☎23・1111 内線164)へ問い合わせください。

## ★ダイエット倶楽部冬コース受付開始

健康のために体重を減らしたい人、今までダイエットに成功したことのない人、ダイエット倶楽部で、運動を楽しみながらダイエットを成功させませんか?

保健師、栄養士の支援を受けながら自身で目標と行動計画を立てて、毎回保健師や栄養士、看護師による健康や記録のチェックを行って結果を出す運動教室です。夏コースでは、30人の参加者が合計30・4kgの減量に成功しました。運動教室を卒業したサポーターが応援します。



【日時】11月14・28日、12月5・12・26日、1月23日、2月13・27日の全8回  
・午後1時30分～3時30分  
※受け付けは午後1時45分まで。

【会場】石岡保健センター

【費用】無料

【申込方法】石岡保健センター窓口で申し込みください。

## ★脱メタボin summerを開催

8月20日、特定保健指導対象者を中心に「脱メタボin summer」を開催しました。健康チェックのほかに、在宅保健師の会による健康劇や、東京医科大学茨城医療センターの桂善也教授の講演会を通して、生活習慣病予防を楽しく学びました。すでに特定保健指導を受けている参加者も、改めて生活習慣の大切さと難しさを学ぶことができました。



## ★インフルエンザ予防接種費用の一部助成

毎年冬になると、インフルエンザの流行がみられます。予防には手洗いやうがいなどに加え、インフルエンザワクチンの予防接種が有効です。

市では、接種費用の一部助成を行います。

### 【助成対象者】

#### ・高齢者

① 65歳以上（昭和21年10月1日以前生まれ）の人

② 接種日現在で65歳になる人

③ 60歳以上、65歳未満で、心臓や腎臓、呼吸器、免疫機能に身体障害者手帳1級相当の重い障害のある人

#### ・小児

④ 1歳～中学3年（平成9年4月1日～平成22年10月1日生まれ）の人

⑤ 接種日現在で1歳になる人

①④：必要書類を送付します。

②③⑤：保健センターで手続きください。



※生活保護法による被保護者は全額助成（手続方法は、保健センターへ問い合わせください）

【助成回数】 1人1回

【助成期間】 10月1日～12月31日

### 【接種場所】

・市医師会加入の医療機関

高年齢者・小児

・県医師会加入の医療機関

高年齢者のみ

※①と④の対象者には、必要書類を9月下旬に郵送しました。

※必ずしも接種を受ける義務はありません。

※インフルエンザワクチンの予防接種が十分な効果を維持する期間は、接種後約2週間後から5か月の間とされています。インフルエンザの流行を考えると、11月中旬までに接種を受けることを勧めます。

### ★予防接種は済みましたか？

二種混合、麻しん風しん



対象になっている人で、まだ接種していない人は、早めに接種を受けましょう。

●二種混合(ジフテリア・破傷風)

【対象者】 市内小学6年（平成11年4月2日～平成12年4月1日生まれ）の人

【接種期限】 平成24年3月31日

【接種方法】 指定医療機関での個別接種（予約制）

### ●麻しん風しん（2期・4期）

【対象者】

2期：平成24年4月に小学校入学（平成17年4月2日～平成18年4月1日生まれ）の人

4期：高校3年に相当する年齢（平成5年4月2日～平成6年4月1日生まれ）の人

【接種期限】 平成24年3月31日

【接種方法】 指定医療機関での個別接種（予約制）

## ★ピカピカ歯みがき教室は随時受付中！

### \*石岡地区

【日時】 10月12日（水）

午後1時～1時30分

※2歳児母子歯科健診と同時に実施します。



【会場】 石岡保健センター

【定員】 15人

【内容】 歯科診察・歯みがき指導・フッ化物塗布

## 連載⑥ ＊健康四季折々＊

### 《心と身体をリフレッシュ！》

### 《心と身体をリフレッシュ！》

いばらきヘルスロードは、茨城県が県民の健康づくりを推進するため、県内各地に指定したウォーキングコースです。子どもから大人まで誰でも気軽にウォーキングが楽しめるコースが、現在195コースあります。各コースには案内板や歩行距離の目印が設置されていたり、近隣にトイレや休憩場所があったりと、ウォーキングに適した環境が整っています。散歩やウォーキングに適した季節になりました。ヘルスロードを健康づくりの場としてだけ

【対象】 フッ化物塗布を希望する未就学児

◆ふるさとロード（フラワーパーク前からスタートし、筑波山を背にする緑ゆたかでのどかな3kmのコース）

◆市内の指定コース（2コース）

◆さくら通りを歩きたいやしのコース（石岡運動公園～せせらぎパークを往復する2.7kmのコース）

◆ふるさとロード（フラワーパーク前からスタートし、筑波山を背にする緑ゆたかでのどかな3kmのコース）

【相談日時】 毎月第2火曜日

【相談日時】 毎月第2火曜日

【相談日時】 毎月第2火曜日

【相談日時】 毎月第2火曜日

【相談日時】 毎月第2火曜日

【相談日時】 毎月第2火曜日



## ★献血に協力を



●10月26日（水）イオン石岡店

午前10時～11時45分

午後1時～4時