

情報ネットワーク

- 石岡市役所 ☎ 23-1111
- 八郷総合支所 ☎ 43-1111
- 石岡消防署 ☎ 23-0119
- 八郷消防署 ☎ 43-6491
- 火災情報 ☎ 24-1818
- テレホンサービス ☎ 080-0800-7766

イベント やさと陶器まつり

6月5・6日
市内で窯を開く陶芸家の作品を展示・販売します。
1500円以上の買い物をした人には、素敵な景品が当たる抽選会もあります。
日時 6月5日(土)・6日(日)
午前9時～午後4時
場所 県フラワーパーク特設会場(下青柳200)
問い合わせ
商工観光課
☎ 43-1111
(内線1132)



6月27日 結成35周年記念 すみれコーラス 第5回定期演奏会

結成35周年を記念し、混声合唱「土の歌」をエレクトーン・パーカッション・フルートによる編曲で迫力ある演奏をします。ぜひ、お出でください。
日時 6月27日(日)
午後1時30分～3時
会場 石岡市民会館
入場料 無料
内容
・ホームソングメドレー
・星野富弘詩による六つの女声合唱組曲「空に向かって」より
・混声合唱組曲のためのカンタータ「土の歌」ほか



石岡警察署から

市内の事故発生状況【5/5現在】
・発生件数 107件(+9)
・死傷者数 4名(+4)
・負傷者数 135名(+18)
※()内は前年比の増減です。
● 問い合わせ
石岡警察署 交通課
☎ 28-0110



募 集

オーナー募集 賃貸住宅 ストック活用事業

市では、中心市街地の定住人口の確保・増加を図るために「賃貸住宅ストック活用事業」を実施しています。
中心市街地内にある居住環境が良好な賃貸住宅を所有するオーナーを追加募集します。
※中心市街地内とは、「石岡市

中心市街地活性化計画」の対象区域をいいます。詳しくは、問い合わせください。
募集締切 6月15日(火)まで
※閉庁日は除きます。
問い合わせ 建築住宅指導課
☎ 23-1111 (内線425)
6月22日まで
市民会館運営委員会 委員募集

市では、豊かな芸術文化を親しむ場として、また芸術創作活動をめざす人々との拠点として市民会館の活用を図るため、市民会館運営委員会委員を募集します。委員会は有識者10名で構成していますが、意見を幅広く反映するため、市民の中から委員1名を募集します。
応募資格
・市内在住者で、平成22年1月1日現在で満18歳以上の人
・市の他の審議会・委員会などの委員に委嘱されていない人
募集人員 1名(応募者多数の場合は選考になります)
職務 年2回程程度の委員会で、市民会館運営に関する事項について意見交換をしてもらいます。

広告掲載欄

広告掲載欄

任期 7月から2年間

応募方法 任意の応募用紙に、市民会館に対する意見や応募の動機を400字以内で記入し、持参または郵送で申し込みください。(提出書類は返却しません)
 応募用紙には、住所、氏名、性別、生年月日、電話番号、職業を記入ください。

応募締切 6月22日(火)当日消印有効

※月曜日は休館のため、受け付けできません。

応募・問い合わせ

石岡市民会館

〒315-0016

総社1-2-5

☎22・5187



6月18・28日

大好きいばらき

就職面接会(前期)

大学院・大学・短大・専修学校の平成23年3月卒業予定者および既に卒業し就職の決まっていなない人を対象に、就職面接会を開催します。県内企業約140社の企業説明や面接が受けられますので、履歴書を複数持参のうえ、参加ください。

日程・場所

・6月18日(金)

ホテルグランド東雲

(つくば市小野崎488-1)

・6月28日(月)

ホテルレイクビュー水戸

(水戸市宮町1-6-1)

内容

・プレセミナー 午前10時から

随時開催(9時30分受付開始)

・面接会 午後1時~4時

※面接会の前に、必ずプレセミナーを受講してください。事前申し込みは不要です。来場は、公共交通機関を利用ください。

問い合わせ

県 商工労働部 労働政策課

☎029・301・3645

http://www.pref.ibaraki.jp/bukyoku/syoutkou/rosei/

jp/bukyoku/syoutkou/rosei/



その他

農作物の被害防止へ

電気牧柵などの導入

に補助金を助成

近年、イノシシなどによる農作物の被害が増加しています。市では、被害防止対策として、



電気牧柵などを導入する農家に対し、資材購入費の2分の1以内、1か所当り1万円を限度に補助金を助成します。

助成を希望する人は、見積書を持参し、直接申し込みください。なお、資材などを購入するのは、必ず助成の交付決定通知を受けてからにしてください。

申し込み・問い合わせ

農政課 ☎43・1111(内線1143)

平成22年度
高齢者の集い(敬老会)
 を開催

市では、市社会福祉協議会と連携をとりながら、地区単位で高齢者の集い(敬老会)を毎年開催しています。本年度も例年どおり実施します。

対象になる人は、昭和11年3月31日以前に生まれた75歳以上のの人になります。

問い合わせ

高齢福祉課 ☎23・1111

(内線153)



広告掲載欄

広告掲載欄

個人事業税は 便利な口座振替で

口座振替を利用すると、納期限を忘れたり、わざわざ金融機関に納付に行く必要がなくなりますのでとても便利です。

申し込みは、預金先の県内金融機関（郵便局を除く）に、届け印を持参すれば、すぐに手続きできます。

問い合わせ

土浦県税事務所管理課

☎029・822・7203

7月7・8日

甲種防火管理

新規講習会

日時 7月7日（水）・8日（木）

午前9時～午後4時30分

会場 中央公民館

受講料 5500円

※申し込み後の受講料は、返金できません。

受付日時 6月23日（水）

午前9時～午後5時

定員 60名（定員になり次第締め切ります）

申込方法 申込用紙に必要事項を記入のうえ、消防本部予防課

まで受講料を添えて申し込みください。申込用紙は、最寄りの消防署に備えてあります。

また、消防本部ホームページからもダウンロードできます。

申し込み・問い合わせ

消防本部 予防課

☎27・6125（土・日曜日

は、☎23・0119）

☎<http://fd.city.ishioka.lg.jp/>

8月31日まで

一般特定疾患医療受給者証更新のお知らせ

更新期間

6月1日（火）～8月31日（火）

必要書類

- ・一般特定疾患医療受給者証交付申請書

- ・臨床調査個人票（主治医が記載したもの）

- ・臨床調査個人票の研究利用についての同意書

- ・世帯調査

- ・生計中心者の所得税額などを確認できる書類

※詳しくは、問い合わせください。

- ・一般特定疾患医療受給者証

- ・健康保険証（患者本人のもの）

・認め印

- ・90円分の切手（郵送希望の人）

提出先・問い合わせ

土浦保健所保健指導課

〒300-0812

土浦市下高津2-7-46

☎029・821・5516

永年無事故・無違反 優良運転者表彰

石岡地区交通安全協会では、

本年も永年無事故・無違反優良運転者の表彰を行います。適任者の推薦または自分で希望する人は、申し込み

ください。

表彰の種類

10年以上・20年以上・30年以上

提出書類

①表彰申請書

②無事故・無違反証明書（7月

1日以降発行のもので、交付申請料として630円が必要です）

③運転免許証の写し

※表彰申請書は、交通安全協会事務局に用意してあります。

締切日 7月30日（金）期限厳守

※土・日・祝日は受け付けできません。

また、選考基準など、詳しくは問い合わせください。



申し込み・問い合わせ

石岡地区交通安全協会事務局

（石岡警察署内）

☎26・2293

6月13日

歯の何でも電話相談

県保険医協会では、6月13日に「歯の何でも電話相談」を開設します。ふだん聞けない歯の悩みや質問を歯科医師が無料でお受けします。気軽に電話ください。

開設日時 6月13日（日）
午後2時～5時

受付電話

☎029・823・7930

☎029・835・0737

人間ドック・脳ドックの助成 水戸済生会総合病院が 助成の対象に！

国民健康保険加入者は、5月1日から水戸済生会総合病院でも人間ドック・脳ドックの助成が受けられるようになりました。

※詳しい内容は、問い合わせください。

●問い合わせ 保険年金課

☎23・1111（内線164）

広告掲載欄

広告掲載欄




スポーツ情報

石岡運動公園 ☎ 26-7210
八郷総合運動公園 ☎ 43-6884

募集

スポーツ少年団 団員募集

市スポーツ少年団は、青少年にスポーツを振興し、心身の健全な育成を目的に活動しています。現在は、9種目46団の単位スポーツ少年団が登録しています。ぜひ、参加ください。

対象者 市内在住・在学している小学生以上20歳未満の男女

種目	団数
野球	14
剣道	8
バドミントン	6
サッカー	4
バレーボール	3
複合(野球・バレーボール)	6
ミニバスケットボール	3
柔道	1
空手	1

問い合わせ
市スポーツ少年団事務局(石岡)

運動公園内
☎ 26・7210

ソフトバレーボール
大会参加者募集

日時 7月4日(日)

午前8時30分受付開始
午前9時30分試合開始

会場 八郷総合運動公園体育室
競技種目 男女混合チーム
女子チーム

チーム構成

- ・1チーム8人以内(監督含む)
- ・男女混合チームは、男子2人以上で中学生以上
- ・女子チームは、中学生以上

参加資格
市内在住・在勤または通学している中学生以上の人
参加費 2000円(1チーム)
申込方法 参加申込書に記入のうえ、参加費を添えて、直接申し込みください。

申込締切 6月19日(土)
※受付時間は、午前8時30分

結果

4月11日
ソフトボール協会
協会長杯ソフトボール大会

石岡運動公園多目的広場

- 優勝 ブレイド
- 準優勝 南ソフト
- 第3位 石岡ファザーズ
- 第3位 VDソフトボールチーム

4月18日
国際盲人マラソン
かすみがうら大会



かすみがうら市
*5キロB1 50歳以上女子の部
優勝 額賀 次子
(伴走:三井美和子)



石岡市体育協会 各部紹介
ソフトボール協会



石岡市体育協会 各部紹介
バスケットボール部

当部は昭和58年の発足以来、バスケットボール競技の普及を目指して、小学生から社会人まで幅広い年代を対象に各種大会や審判講習会などを実施しています。これからも、より多くの人がバスケットボールを身近に楽しめるよう、活動を続けていきたいと思っております。

問い合わせ
バスケットボール部
会長 今泉秀明
☎ 26・0731

ソフトボール協会では、現在17チームが加盟していて、年間5回の大会を開催しています。各チームが県大会や県南大会などに出場し、活躍しています。気の合う仲間とチームを作り、参加してみませんか。女子チーム大歓迎です。



問い合わせ
ソフトボール協会
会長 比氣輝男
☎ 26・2208

暮らしの中の税だより

家を新築・増築した人へ

家屋調査のための 回答表記入に協力を!



家を新築・増築すると、建築した翌年度より、その分の固定資産税がかかってきます。

家屋の固定資産税は、国の「固定資産評価基準」により求めた評価額で決定されます。評価額は、税務課職員が家屋の实地調査を行い算出します。

家屋の实地調査

家屋の实地調査（以降「家屋調査」）を行う場合、今までは次のような方法で行っていました。

① 現況証明書による調査

土地家屋調査士などから、登記の際添付する「現況証明書」の申請が税務課にあった場合は調査日について、土地家屋調査士が所有者と調整し行います。

② 現況証明書によらない調査
「現況証明書」の申請がない家は、調査日について税務課

職員が所有者に連絡を取り、調査を行います。

実際は、②による調査がほとんどで、随時、建築の進行を確認するため、調査までには、時間がかかっていました。

今後の家屋調査

家屋調査を効率的に行うため、今年度から、あらかじめ、書を所有者に送付し、家屋完成後、回答表に調査希望日時などを記入してもらい、調査を行うことになりました。理解のうえ、

協力願います。

回答表の記入事項など

回答表には、住所・氏名・連絡先（電話番号）・調査希望日および時間帯を記入してください。

回答表の発送時期は、建築確認申請の受付時期により、次のとおりとなります。

- ・ 1月末日までの受け付け
↓ 4月下旬～5月上旬
- ・ 5月末日までの受け付け
↓ 9月上旬～中旬
- ・ 9月末日までの受け付け
↓ 10月下旬～11月上旬

調査の内容

税務課職員（2名）が、家屋の内側と外側から使用部材・床面積などを確認します。

家屋調査の時間は約1時間程度です。回答表が送付されたときには、趣旨を理解のうえ、円滑な家屋調査に協力ください。

NEW 税務用語コーナー

税金の納税通知書を受け取った時などに、記載してある税務用語が、専門用語でよくわからない場合があると思います。今月号より、税務用語を掲載し、その用語の意味を説明していきます。

今回は「賦課課税」と「申告課税」についてです。

「賦課課税」…本人や取引先などに事実関係を記載した資料を提出してもらい、これにより事実関係をよく調査して具体的な税額を決めて課税する方法で、市税では、市県民税・固定資産税・都市計画税・軽自動車税が該当します。

※市県民税は、課税資料から職権で税額を決定するため、賦課課税となります。

「申告課税」…納税者が自ら税額を決めて、申告して納めてもらう方法で、法人市県民税・市町村たばこ税・入湯税が該当します。

☆税務用語は、わかりにくいイメージがありますが、電話や



窓口での問い合わせの場合、できる限り専門用語を使わずに、説明や対応をしていくよう、心がけていきます。

また、税金に関してわからないことがありましたら、気軽に問い合わせください。

● 詳しくは、税務課まで
☎ 23・1111

・ 市県民税、軽自動車税に関することは市民税担当へ（内線118）
・ 固定資産税、都市計画税に関することは資産税担当へ（内線175）

納税相談・納付受付

収納対策課
夜間 毎週水曜日（祝日除く）
午後5時15分～7時
休日 毎週土曜日
（年末年始を除く）
午前9時～午後4時30分

※詳しくは、収納対策課へ
☎ 23・1111（内線112）

4月の差押件数

所得税還付	90件
不動産	2件
預貯金	9件
合計	101件
22年度累計	101件

時の記憶

生涯学習課

シリーズ ⑤7

瓦塚遺跡特集①

9世紀後半の 窯跡が出土

平成21年度も前年度に引き続き瓦塚窯跡の発掘調査を行いました。今回から、その成果を3回にわたりお知らせしたいと思います。

まず、1回目は窯跡についてです。今回調査をした場所は、標高70mほどの遺跡内でも一番高いところになります。まず、調査に入る前に藪の草刈りをし、調査区域を設定しました。

地表面を見ると今でも、大きな窪みがあることがわかります。これは、窯跡の天井が落ちてその中に土が流れこんでいるためと思われます。したがって、その窪みを掘っていけば窯跡も見つかると思われるのです。



難航した
窯の発見

ところが、実際はなかなかの



6号窯の焚口(右奥)と作業場(手前)

困難を強いられました。理由は窪んだところでは極端に土が積もっていたらしく、窯跡の深さが思いのほか深かったことです。結局、深いところでは2m近く掘ることでようやく窯跡の焚口(窯の入り口。火をたくところ)が確認されたものもありました。



出土した
窯跡の様子

その中でも特に状態が良かったのは6号窯と命名された窯跡です。正確にいうと窯跡そのものというよりは窯跡の焚口と前庭部という作業場が確認されています。調査を行った結果この窯跡は最初の操業の後、失敗した瓦が作業場に廃棄されており、そのまま少し土で埋めて作業場を補修していました。その後は操業が終了し、自然と埋まっていきましたが、途中で埋没したところで多くの土器や瓦の破片が廃棄されていることが確認されました。

廃棄されていた土器は10世紀ごろのものと思われる、埋没途中の窯跡からこの土器が確認されたことから、窯跡の操業年代はそれよりも古い9世紀の後半と分かったのです。ほぼ、同じような状況が他の窯跡からも確認でき、結局、今回の調査では9

世紀後半の窯跡が5基並んで操業されていたことが分かったのです。

また、先にも書いたような窪



7号窯(撮影のため落葉をとっている様子)

みを掘り下げていたところ、7号窯の煙道(煙が出る場所)が確認されました。ただし、天井が落ちていてというよりは、様子が6号窯の前庭部とよく似ています。

また、7号窯の上にも窪みがあることと合わせると、まず、低い方で窯が操業され、その後、高い方に窯を作り、古い窯は天井をあえて落とし、それを灰原(失敗した瓦や窯跡の操業で出た灰を捨てるところ)として再利用したものと考えられるのです。窯同士が重なっていたのですね。

平城遷都1300年記念

奈良・平安時代の鍛冶工房 「鹿の子遺跡展」を開催

鹿の子遺跡は、昭和54年に調査を開始し、鉄の武器などを作成した鍛冶工房が多く検出されました。その規模の大きさから、蝦夷戦争のための武器などを作成した巨大な工房跡という評価を受けています。教育委員会では昭和54年以降も継続的に調査を行い、今日にいたっています。

今回は鹿の子遺跡で確認された鉄製品や鍛冶道具、土器などを展示し、鹿の子遺跡について詳しく紹介します。

◆期間 6月6日(日)～7月19日(月)

◆場所 常陸風土記の丘 展示室

◆入場料 大人310円 子ども150円

■問い合わせ 生涯学習課

☎43-1111 (内線1235)

健康ガイド

★石岡保健センター ☎24・1386 FAX24・4638

★八郷保健センター ☎43・6655 FAX44・1492

★特定健康診査・健康診査（総合・地区健診）



特定健康診査・健康診査を実施します。特定健康診査・後期高齢者の健康診査を受ける際は、「受診券」と「保険証」が、39歳以下の健康診査は「受診券」が必要です。忘れず持参してください。

国保以外の人で市の特定健診を希望する場合は、石岡市の集団健診が受診可能か加入している保険組合に確認ください。また、負担金についても確認願います。

※40～74歳の国保加入者には4月下旬に「特定健康診査受診券」を、75歳以上の人には「後期高齢者の健康診査受診券」を郵送しました。39歳以下の人の健康診査受診券は、保健センターで発行しますので、申し込みください。

- ◆地区健診◆
- 項目・負担金
- 特定健康診査（国保加入者）
- 40～69歳…1000円
- 70～74歳…無料
- 後期高齢者の健康診査
- 75歳以上…無料
- 39歳以下の健康診査（保険区分は問わず）…2000円
- 胸部レントゲン（保険区分は問わず）

- 健診日時・会場
- 午前…午前9時30分～11時
- 午後…午後1時30分～3時
- 【石岡地区】（予約不要）

6月		日程		会場	
22日	午後	17日	午前	16日	午後
三村地区ふれあいセンター		関川地区ふれあいセンター		国府地区公民館	
				石岡市民会館	

【八郷地区】（予約不要）

6月		日程		会場	
7日	午後	2日	午後	1日	午後
センター		葦穂地区多目的研修センター		小幡地区公民館	
				小桜地区公民館	

★要件該当で、健康診査やがん検診が無料に

健康診査やがん検診は、次の①から⑤に該当する場合③～⑤は証明書などが必要）には、負担金が無料になります。

- ① 満70歳以上の人
 - ② 65～69歳の人で「後期高齢者の健康診査受診券」が届いた人
 - ③ 健診（検診）日現在、生活保護法による被保護者
 - ④ 当該年度分市民税非課税世帯（世帯員全員が非課税）
 - ⑤ 障害者などの重度判定者
- 身体障害者手帳（1・2級）
 - 療育手帳（A・A）
 - 精神障害者保健福祉手帳（1級）
- ※①②の該当者は、受診券と保険証を持参ください。③の該当者は市役所福祉事務所で、④の該当者は市役所税務課・

八郷総合支所市民窓口課で証明を受けて、健診当日持参ください。⑤の該当者は健診当日、障害者手帳を持参ください。

※特定健康診査については④⑤に該当する場合も有料になります。不明な点については、保健センターへ問い合わせください。

★ダイエット倶楽部夏コース参加者募集



健康のため体重を減らしたい人、今までダイエットに成功したことのない人…。ダイエット倶楽部で運動を楽しみながらダイエットを成功させましょう。

自身で目標と行動計画を立て、毎回保健師・栄養士・看護師が健康と記録をチェックして結果を出す運動教室です。

【日時】7月12・26日、8月2・9・23・30日、9月6・13日

●午後1時30分～3時30分

【会場】石岡保健センター

【費用】無料

【申込方法】石岡保健センター窓口で申し込みください。

★生活習慣の改善が健康への第一歩

健診結果や生活習慣から、生活習慣の改善方法を一緒に考えていきます。健康相談も実施しますので気軽に申し込みください。

【日時（要予約）・会場】

- 6月9日（水）
- 石岡保健センター
- 6月14日（月）・28日（月）
- 八郷保健センター

※6月14日は、予約不要です。

- 午前9時30分～11時
- 【費用】無料

【申込方法】各保健センターへ電話、ファックス、または窓口で申し込みください。

★乳がん医療機関検診に斉藤病院が追加

市の乳がん検診実施医療機関に、斉藤病院（視触診と超音波検診のみ）が追加されました。マンモグラフィを希望する場合は、これまでどおり石岡市医師会病院か山王台病院で受診ください。詳しくは、各保健センターに問い合わせください。

★県の肝炎治療費助成事業が一部改正に

県肝炎治療費助成事業の一部が改正され、B型肝炎に係る核酸アナログ製剤治療やC型肝炎に係る2回目のインターフェロン治療が助成対象になりました。助成を受けるためには、最寄りの保健所へ申請し、認定基準を満たしているか審査を受ける必要があります。6月末日までに保健所で書類を受理した場合は、4月1日までさかのぼって助成を受けることができます。改正点など詳しくは、県保健予防課のホームページを参照ください。

☎ <http://www.pref.ibaraki.jp/bukyoku/hoken/yobo/kanen/20100401/hepatitistics.htm>

★毎年6月4日～10日は歯の衛生週間

●今年の標語
広げよう
「噛む」から始まる
健康づくり



最近、食後歯をみがく習慣がかなり定着してきています。「食」から生涯にわたる健康的な生活を考える時、栄養バランスはもちろん「薄味」や「噛む」ことも重要なポイントです。「薄味」にすることで舌の感覚が敏感になり、味覚を育てます。また、「噛む」ことで脳へ刺激が伝わり、唾液が分泌されます。唾液は口の中を潤し、食物本来の味を味わうために重要な役割を果たしています。しっかりと噛めると踏ん張りがきき、スポーツなどで力が発揮できることも分かっています。

歯の健康は、体の様々な機能の発達を促します。普段から、虫歯や歯周病にならないように手入れをする「よむ」と、よく噛んで食べるように心がけましょう。

石岡地区

★ピカピカ歯みがき教室は随時受付中!

ピカピカ歯みがき教室の申し込みを随時受け付けています。

【日時】6月9日(水)
・午後1時～1時30分

【定員】15人

【内容】歯科診察・歯みがき指導・フッ化物塗布

【対象】フッ化物塗布を希望する未就学児

【会場】石岡保健センター



★接種は体調の良い早い時期に!

二種混合・麻しん風しん
二種混合(ジフテリア・破傷風)や麻しん風しんの予防接種は、乳幼児期に受けた予防接種の追加接種として、免疫を補強し病気を予防するための大事なものです。体調の良い時に、早目に接種を受けましょう。どちらも対象者には4月上旬に必要な書類を郵送しました。詳しくは、保健センターへお問い合わせください。

●二種混合予防接種

乳幼児期に受けた三種混合(ジフテリア・破傷風・百日咳)の追加接種

【対象者】市内の小学6年生
(平成10年4月2日～平成11年

4月1日生)

【接種時期】

平成23年3月31日まで

【接種方法】指定医療機関での個別接種(予約制)

●麻しん風しん予防接種

乳幼児期に受けた麻しん風しん予防接種の追加接種

【対象者】

・2期: 来年4月に小学校へ入学する人(平成16年4月2日～平成17年4月1日生)

・4期: 高校3年生に相当する年齢の人(平成4年4月2日～平成5年4月1日生)

【接種時期】
平成23年3月31日まで

【接種方法】指定医療機関での個別接種(予約制)

★日本脳炎予防接種

日本脳炎の予防接種は、平成17年から接種の積極的勧奨を控える措置がとられてきましたが、今年4月1日付けで1期(生後6～90か月未満)の子について新ワクチンの接種を勧めるよう



今年4月1日付けで1期(生後6～90か月未満)の子について新ワクチンの接種を勧めるよう

国から通知が出されました。標準的な接種年齢(3～4歳)に該当する子は、実施医療機関で個別接種を受けてください。なお、2期(9～13歳未満)の子については、新ワクチンの接種が認められていないうえ、旧ワクチンが製造中止になっているため、希望しても接種できない状況です。

現在、国の厚生科学審議会で2期を含め接種対象年齢を過ぎってしまった子への対応について協議しており、今夏までに方向性が出される見通しです。決まりましたら、改めてお知らせします。

詳しくは、保健センターまでお問い合わせください。

●日本脳炎予防接種に関する情報は、次のホームページを参照ください。

・(財)予防接種リサーチセンター
☎ <http://www.yoboseshu-rc.com/>

・国立感染症研究所感染症情報センター
☎ <http://idsc.nih.gov/jp/disease/JEncephalitis/index.html>

まちかど情報センターニュース

開館時間：午前10時～午後8時 休館日：木曜日
石岡市国府3-1-16 問い合わせ ☎27・5171

駐車場は、まちかど情報センター駐車場（向かい側）・臨時駐車場（土橋通り）を利用ください。

まちかど寄席

日時 6月20日（日）

午後2時～3時

出演 柳家小蝠

（昔昔亭桃太郎一門）

木戸銭 500円

浅草演芸ホール
末廣亭に出演



まちかど学習会

「どう変わる国保税!!」

～石岡市の国民健康保険条例改正で、

あなたの保険料はいくらに～

日時 6月22日（火）午後2時～4時

カメラの健康相談

家庭の押入れやタンス・物置などに眠っているカメラを少しでも活用してもらいために、フィルム式カメラの状態を診断します。

その場での修理はしませんが、アドバイスをします。
（要予約、カメラの種類を知らせてください）

日時 6月19日（土）・20日（日） 午後1時～5時



デジカメ教室

日時

・6月8日（火） デジカメの撮り方

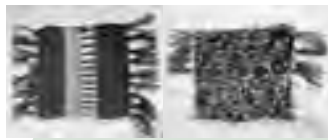
・6月15日（火） 画像処理の方法

いずれも午後1時～3時

※15日は、パソコンを持参ください。

定員 各4名（要予約）

参加費 1000円



裂き織教室 コースター作り

日時 6月14日（月）

午後1時～4時

参加費 500円

定員 5名（要予約）

※当日持参する物は、予約時に説明します。

ミニギャラリー

福井亜紀手織り作品展

6月15日（火）～
27日（日） 正午



ボランティアを募集

一日2～3時間程度、ボランティアとして活動できる人を募集しています。（資料整理、印刷などの手伝い、館内の案内ほか）

☆6月のミニミニティ☆

折り紙教室 26日（土）午後1時30分～

育児サークル（わんにゃんキッズ）

毎週火曜日 午前10時30分～

心と体の健康相談／おしゃべり交流会

毎週水曜日 午前10時～

日本語教室 毎週金曜日 午前10時～

おはなしなあに 12日（土） 午後2時～

シリーズ②

地デジでテレビが
**もっときれいに、
もっと便利に!**



【高齢者や障がいがある人にやさしいサービス】
音声を字幕で表示する字幕放送や、ドラマなどの状況を音声で紹介する解説放送など、やさしいサービスが充実しています。

【双方向サービス】

インターネットとつないで、クイズ番組やアンケートなど視聴者参加型番組が楽しめます。

【ワンセグサービス】

携帯電話などで外出先でも地デジが楽しめるようになります。緊急災害時には、電話が混み合っていない状況でも、避難経路や安否情報などを受信できるため、重要な情報端末となります。

◆地デジの準備は済んでいますか？総務省地デジコールセンターが質問や相談を受け付けます。

問い合わせ

総務省地デジコールセンター

☎0570・07・0101

IP電話などからは

☎03・4334・1111

（平日は午前9時から午後9時まで、土曜・日曜・祝日は午後6時まで）

http://digsuppo.jp/



図書館つうしん

■ 問い合わせ 石岡市立中央図書館
☎ 24・1507



《講座「手あそびうた」を学ぼう》

参加者募集

もと一緒に楽しんでください。

★あがりめさがりめ
ましませつこ絵

★いいおかお

松谷みよ子文・瀬川康男画

★いたいのいたいのとんでいけ
山岡ひかる作

★いないいないばあ
松谷みよ子文・瀬川康男画

★おつむてんてん
なかえよしを文・上野紀子絵

★かおかおどんなかお
柳原良平作・絵

★かくかくしかく
得田之久文・織茂恭子絵

★くつついた
三浦太郎作・絵

★しろくまちゃんのほっとけーき
若山憲・わだよしおみ・森比佐志著

★たたくとぽん
寺村輝夫作・和歌山静子絵

★つみき
中川ひろたか文・平田利之絵

★ばいばいまたね
さとうわきこ作・絵

《住所などを変更した場合 届出が必要です》

利用者登録をしている人が、住所や電話番号などを変更した場合は、届出が必要です。

「図書館利用カード」と変更が確認できるもの(運転免許証・保険証・学生証など)を持参のうえ、中央図書館か公民館図書室で手続きしてください。

中央図書館 2階視聴覚室

《6月のおはなし玉手箱》

・5日(土) 午前10時30分

《6月のおはなし会》

・19日(土) 午前10時30分

中央公民館和室

《6月のおはなしフレンズ》

・12日(土) 午後2時30分

◎対象は、幼児から小学校中学年程度です。興味のある人は、30分程度です。興味のある人は、お出でください。



【休館日】	6月	7月
	7・14	5・12
	21・24	19・20
	28	26・29

人権ア・ラ・カルト⑬

真の国際化をめざして

【外国人の人権その1】



日本における外国人登録者数は、平成18年末の時点で約208万5000人で、前年に引き続き過去最高記録を更新しています。現在外国人は、日本の総人口の1・63%を占めています。一方、国際化が進む日本には外国人の人権に関するいろいろな問題が発生しています。

例えば、日本語をあまり理解できないことにつけ込み劣悪な条件のもとで働かせたり、あるいは外国人であることを理由にアパートやマンションへの入居を拒否したり、公衆浴場などの施設の利用を認めないなどといった問題が生じています。

また、現在日本には、歴史的経緯により多くの「在日韓国・朝鮮人」の人々が住んでいます。その経緯については限られた紙面では詳しく説明することができませんが、こうした人々に対する私たちの認識は不十分で、様々な差別が繰り返されています。特に、北朝鮮関係者による日本人拉致の実態が明るみに

なっているため、在日韓国・朝鮮人への嫌がらせや脅迫が相次いで発生しています。(次回に続く)

※人権課題について、今後も随時紹介していきます。

● 問い合わせ

生涯学習課

☎ 43・1111 (内線1231)

6月28日 人権相談所を開設

県人権擁護委員連合会では、6月1日の「人権擁護委員の日」にちなみ、特設相談を実施します。地元の人権擁護委員が、相談に応じます。秘密は守られますので、安心して相談ください。

■ 問い合わせ
秘書広聴課
☎ 23・1111
(内線212)

◆ 日時 6月28日(月)
午前10時～午後3時

◆ 会場 市役所 4階会議室

《赤ちゃん向けのえほん》

長年読み継がれてきた0～2歳向けの、おすすめのエほんを2回にわたり紹介します。子ども



デートDV

それは親しい人からの暴力です!



近年、ドメスティック・バイオレンス(DV)という言葉がテレビや新聞などで多く見かけられるようになりました。その多くは、配偶者からの暴力について取り上げていますが、DVは大人や夫婦の間にだけ起こるものではないです。恋人同士など親しい間柄の人からの暴力を「デートDV」といいます。

デートDVの被害は10代から...

(社)大学女性協会茨城支部が平成20年に県内の18~26歳を対象に行った調査によると、男性の約3割、女性の4割以上がなんらかの被害を体験していました。しかも、その大半が19歳までに経験しているようです。

●こんなことはないか、考えてみましょう

●殴る蹴るなどの身体的暴力はもちろんだ、携帯電話を勝手に見る・交友関係を制限する(精神的暴力)ことや、性的行為を強要する(性的暴力)など、相手の人権を無視した行為は、これにあたります。また、常にメールをして行動を監視するなど、携帯電話が悪用された例もあるようです。

●相手の希望や考えを聞かずに、勝手に物事を決めることが多い。

●ひとりでは悩まず、ぜひ相談ください。

●市役所1階相談室(毎週木曜日)

●八郷総合支所1階相談室(今月は6月22日(火))

●問い合わせ・相談予約先 企画課 男女共同参画担当

午後1時30分~4時



女性のための

困りごと相談

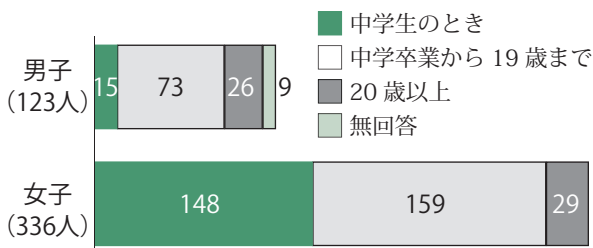
☎233・1111 (内線222)

●家族や友人から相談があったら...

▽引用 (社)大学女性協会(JAUW)茨城支部発行冊子「心とからだを大切に」

ページ (http://jauw-ibaraki.org) で確認ください。

最初のDV被害経験はいつ?



「若者の意識と実態調査(JAUW 茨城支部)」より作成

生活ホットライン 借入ルールが変わります

6月18日から、改正貸金業法により、消費者金融からのキャッシングやクレジットカードによるキャッシングの利用方法が変わります。

【指定信用情報制度】

個人信用情報が登録され、貸金業者が借り手の総借入残高を把握できる仕組みが整備されます。

過剰な与信を防止するため、指定信用情報機関の間で個人情報が交流されます。

【総量規制】

◎借入総額が年収の3分の1までに規制されます。

【上限金利の引き下げ】

例えば、年収300万円の場合、100万円が上限となり、複数の貸金業者から借り入れても、合計100万円までに制限されます。

・現状出資法での上限金利29.2%が20%に引き下げられます。

◎専業主婦の人は配偶者の同意が必要になります。

・利息制限法では、それぞれの金額に応じて20%から15%なので、法改正後に利息制限法と出資法の間で貸し付けると法令違反で行政処分の対象になります。

◎一定額以上の借入の際は、収入証明書が求められます。

★消費生活センターでは、随時債務整理の相談に応じています。

貸付残高が50万円を超える場合、または複数の業者からの総残高が100万円を超える場合は、年収などを明らかにする書面の提出が求められます。

消費生活センター(市役所内)
☎222・2950 月~金曜日
午前10時~正午
午後1時~4時30分



文芸いしおか

俳句

府中 赤津美智子
父の忌を雨詠に過す花の冷え

茨城 伊藤 誠
幼子の筍飯を掴み食ふ

大谷津 大関 ひさ
水櫛の白髪かろし春の風

井関 坂本 ふく
廢線の跡に新道桜散る

八軒台 竹内 林書
節分や数えきれない豆の数

旭台 綿引さかえ
水中花沈んでさがす非常口

瓦谷 石田誠一郎
全山に力漲る木の芽どき

部原 中島れい子
静けさや花冷えの中忠魂碑

川又 川又 溪二
啓蟄の虫のいろいろ遺跡窯

瓦谷 山崎 景子
天平の瓦窯跡花の下

短歌

泉町 藤岡みつ子
スカンボは雪にも耐えて緑見せ
本葉の上にとがりし芽の萌ゆ

府中 山口ふみ子
太き樹に瘤を抱きて滝桜千年
経しとふ見事なる花

茨城 大澤 西雄
春なれど氷雨降る道工事する
工夫の真つ赤な両の手の甲

国府 太田 緑
わが生れし日は陽春の四月な
り母しのぶ日よ父思ふ日よ

井関 木間塚具子
入学を待つ校庭のチューリッ
プ春の嵐に欠けし花びら

東光台 内田千代子
人気なき雨の夕暮二分咲きの
桜は言葉を持ち始めたる

東成井 小島 せん
幼き日兄と慕いしその人の召
されしままに遂に還らず

山崎 鈴木 君江
ゆったりと春の川流れ釣人は
何を釣りしかまた糸を投ぐ

柴内 羽生 俊
木の芽立つ山の畑に光さしねず
み唾えて猫がかけこむ

山崎 荒井 幸子
胸弾む心楽しい季節来て母と
今年は何処の桜へと

俚謡

下林 白田 正源
干しただけでも 噂が立って
女世帯に 男傘

総社 鈴木 虚心
人に踏まれて また立ち上がる
強く美わし 母子草

下林 白井富喜江
墓碑に刻んだ 亡き子を偲ぶ
桜舞い散る 春彼岸

下林 額賀 力江
名医良薬 神でも効かぬ
効いた貴方の 手の温み

川又 関 清志
紫峰筑波嶺 男体女体
神に祈願を 拝む日々

府中 稲田 すみ
腹の立つのは 毎度のことで
政治不信に なるばかり

柿岡 野口由紀子
神も仏も 居ませぬものか
紙面にきわす 事件事故

東石岡 惣野代英子
巢立つ我が子の 未来の夢を
乗せて旅立つ 始発駅

貝地 前島くに子
桜花びら 身体で受けて
何を思索の 六地藏

国府 篠原美千代
いつか花咲く 時節を待とう
私しや深山の 遅桜

市民ずいひつ

戻り来る過去

打田 昇三

映画化などで注目されている「桜田門外の変」では、水戸浪士たちが現場へ向かう前に愛宕山で最後の打ち合わせをした。愛宕下は私の出生地だし、越後屋（三越）に奉公中であった祖父は、使いの途中で惨劇の跡を見ていると聞いた。

十八名の中で「齋藤監物（静神社神官）」は行動の趣意状を老中に提出する役目だったが、斬り合いを目にして死闘に加わり頭部などに深い傷を受けた。目的を果たした後は打ち合わせどおり重傷者四人で幕府老中邸に辿り着き任務を果たした。齋藤監物は四日後に死している。

現役中の私は本庁筋の齋藤さんという方とよく打ち合わせをしたが、その上司から「：彼は齋藤監物の孫か曾孫だ」と教えられた。その上司が仕事に厳しい人物で、出先機関の私などは反発していたのだが、齋藤さんは不平不満も言わず黙々と仕事をこなす誠温厚実直な公務員であった。

父祖が自分の立場を超えて死闘に参加する程だから子孫も誠実な方だったのである。それ

にしても百五十年前の大事件が遙かに遠いようで近いようで、時の感覚が定まらなくて困っているこの頃である。

文化協会だより

筑東史談会

前田 耕市

私たちの会は、昭和38年ごろに旧八郷町下青柳の郷土史同好会として結成しました。その後、筑東史談会と名称を改め、現在まで活動を継続しています。

現在、会員は43人で、その多くが高齢者となりましたが、好奇心は一向に衰えることなく、春と秋の年2回、各地の史跡や文化財などを探訪する勉強会を開催しています。

昨年度は、春に千葉県佐原市を訪ね、伊能忠敬の足跡を辿りました。また、秋には埼玉県川越市の喜多院を訪ね、重要文化財である客殿、書院、庫裏、山門などの建造物や「日本三大羅漢」のひとつといわれる五百羅漢を拝観して、大いに感動し、研鑽を深めました。

これからも、参加者各人が負担にならないよう、手弁当で一緒に楽しめるような活動をしていきたいと思っています。

わが家の アイドル



鈴木 ^{あむ}愛生ちゃん (5か月)

山崎

パパとママにはとびきりのスマイル
を見せてくれます。
パパとママから 誰からも愛される
子になってね♥



倉持 ^{ゆり}優凜ちゃん (4歳1か月) 右
^{まり}真凜ちゃん (2歳7か月) 左

若宮一

外遊びも食べるのも大好き♥いつも
元気いっぱい仲よし姉妹です。
パパとママから 人にやさしく ^{しんじ}真摯
に生きてください。



わが家のアイドル (小学生未満) を
募集しています! お子さんの成長の記
念にいかがですか?

掲載を希望する人は、秘書広聴課へ
連絡ください。

●問い合わせ 秘書広聴課

☎ 23-1111 (内線 213)

美術館

平成 21 年度

「家庭の日」 図画コンクール

【小学生・高学年の部】



最優秀賞
「家族団らん お正月」
^{ねめざわあかり}根目澤 星さん (石小5年)



優秀賞
「みんなですきやき」
^{りさ}木村 里彩さん (石小6年)



優秀賞
「あったかポカポカお正月」
^{えりな}戸塚 恵莉奈さん (北小6年)



優秀賞
「家族で初笑い」
^{きひろ}下野 晃大さん (林小6年)

【中学生の部】



最優秀賞
「思い出 家族っていいな」
^{あかり}原田 明莉さん (府中中1年)



優秀賞
「もちつきの思い出」
^{もえか}島田 萌夏さん (国府中1年)



優秀賞
「僕の工具箱」
三ツ井 研太さん (八郷南中2年)



※学年は、旧学年 (平成 21 年度)
で掲載しています。