

(4) 景観施策の整理

特徴	<ul style="list-style-type: none"> ○ 歴史を大切にした中心市街地の景観づくり ○ 市内各地における景観まちづくり活動の支援 ○ 緑豊かな景観を守る土地利用の制限
課題	<ul style="list-style-type: none"> ● 景観まちづくりの主体としての市民・事業者の支援策の充実 ● 建築物の外観を揃える法制度の導入検討

石岡市では、地域の活性化に関連してまちの顔にふさわしい景観づくり、歴史を大切にした景観づくりが中心市街地で展開されています。また、「違反広告物追放推進制度」と「石岡市公園里親制度」を実施するなど、市内各地で景観まちづくり活動の支援も行われています。さらに市内各地では、緑豊かな景観を守るための土地利用について、国定公園、農業振興地域農用地等の制限が設けられています。良好な景観形成には、今後、市民・事業者を景観まちづくりの主体とした支援策を充実するとともに、建築物の色彩や形状などを必要に応じて揃えるなど法制度の導入を検討する必要があります。

景観施策の状況

名称	概要	担当部署・法制度
歴史のみちづくり事業	自然石の活用、デザインの工夫等により、歴史の重厚さや買い物・通学の楽しさ等を感じさせる道路整備。	道路建設課 歴史のみちづくり整備事業・まちづくり交付金
電線類地下埋設事業	街並みの改善、歩行者空間の拡大等を図るための整備。	道路管理者（茨城県等）ほか
商店街ファサード整備事業	歴史の風情が漂う街並みを生かして、店舗の前面部分を改修整備。	石岡商工会議所 茨城県商店街顔づくり整備事業
登録文化財	歴史的景観に寄与し、デザインが優れているものなど築後50年を経過した建造物を保護している。	文化振興課 文化財保護法

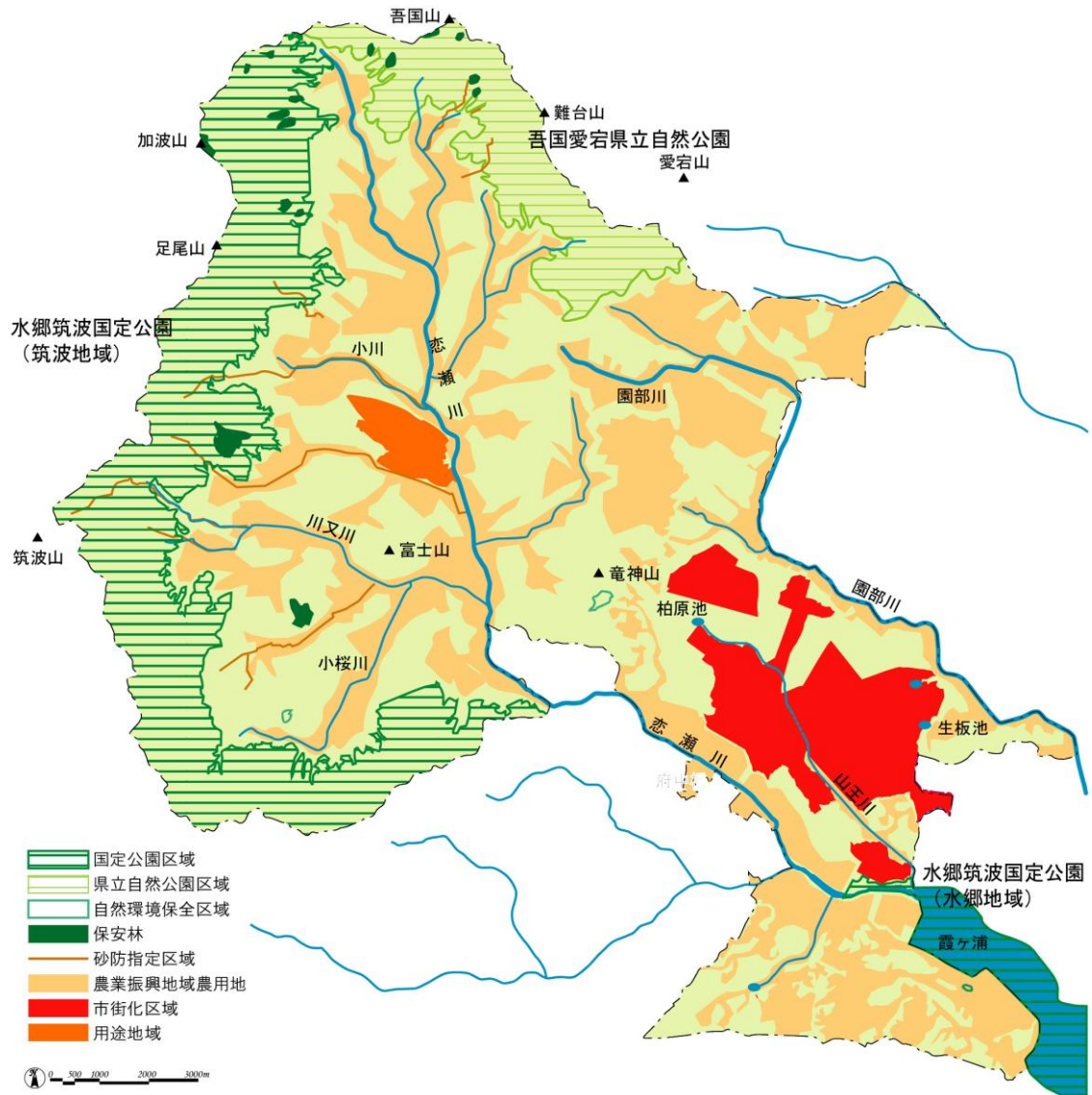
石岡市における市民主体の景観活動を支援する主な施策の状況

名称	概要	担当部署・法制度
違反広告物追放推進制度	はり紙、はり札、立看板など違反広告物を、あらかじめ申請した団体が撤去できる。	都市計画課 茨城県まちの違反広告物追放推進制度
石岡市公園里親制度	市の公園・緑地のごみ拾いや草取り等の美化活動を、あらかじめ申請した団体が里親となって実施する。	都市整備課 石岡市公園里親制度実施要綱

景観に関する土地利用規制等の状況

名称	概要
国定公園	水郷筑波国定公園（筑波地域、水郷地域）
県立自然公園	吾国愛宕県立自然公園。吾国山のブナ林、難台山・吾国山・愛宕山を結ぶハイキングコースなど
自然環境保全地域	竜神山（豊富な昆虫類）、石川（アオスジアゲハ）、菖蒲沢（ヒメハルゼミ）の保全
保安林	土砂の流出・崩壊、水圏のかん養、保健増進
砂防指定区域	土砂災害を防ぐため、土地形状の変更や竹木の伐採等の行為を制限
農業振興地域農用地	集落地域の良好な景観を構成する優良農地の保全
地区計画	南台地区の約74.3haにおいて、建築物の敷地面積の最低限度、壁面位置の制限、高さの最高限度、垣・柵の制限等を定め、良好な居住環境等を形成

土地利用規制



歴史のみちづくり事業（神社通り）



商店街ファサード整備により再生された商店



電線類の地下埋設によりすっきりした道路景観



登録文化財により保全・活用される商店の建物



国定公園の筑波山麓に建つ森になじむ茶色の電柱



国定公園の霧ヶ浦から雄大な景観（関川）



県立自然公園のさわやかな木立の景観（瓦会）



田園景観に重要な農地の保全（大増）

(5) 景観に関する市民意識等

特徴	<ul style="list-style-type: none"> ○ 石岡市全体の景観の評価は「ふつう」 ○ 大切にしたい景観は、市内各地に分布。対象物として筑波山が多い
課題	<ul style="list-style-type: none"> ● 問題がある景観の場所は、中心市街地と竜神山に回答が集中 ● 問題がある景観は、ゴミや雑草など管理の問題も多く挙げられている

石岡市民を対象者として景観形成に関するアンケート調査を実施しました。石岡市民の多くは、本市の景観を「ふつう」と評価しています。この意味するところは、日常生活の中で、絶景ではなくても、心が洗われるような景観が四季折々、日常の暮らしの中で見ることができるという良さを表しています。このことは、市内各所で実に様々なものが、「大切にしたい景観」として、市民が感じ取っていることからわかります。大切にしたい景観で、もっとも多く意識されているのは山並み（特に筑波山）の景観です。視点場としての筑波山は、さほど多くありませんが、景観の対象物としての筑波山は、市内各所で実に多く挙げられています。筑波山を見る主要な視点場は、恋瀬川沿いに連なって捉えられます。

一方、問題がある景観として多くの市民が共通して捉えているのは、中心市街地と竜神山に集中しています。また、市内各地のゴミや雑草など、日常的な管理を問題として捉えている傾向も読みとることができます。なお、大切な景観・問題のある景観は、景観まちづくりワークショップにおいても調査を行いました。まったく同様に、大切な景観は市内各地に分布し、特に山並みと河川沿いに多くが挙げられ、問題がある景観は中心市街地と竜神山に集中する結果となることが確認されました。

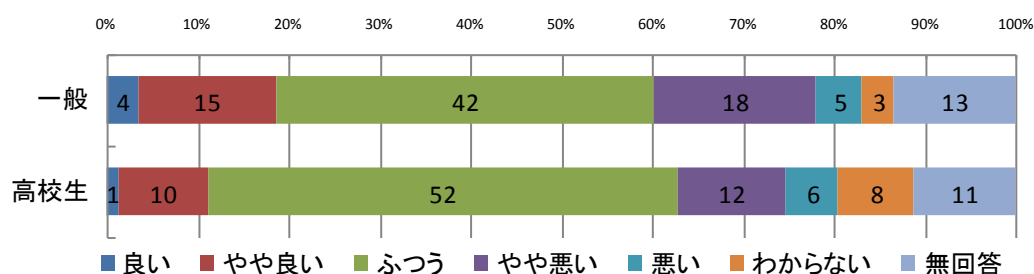
調査方法（20歳以上の石岡市民対象と、高校生対象の2つの調査）

石岡市在住20歳以上の市民（住民基本台帳から2,000名無作為抽出）対象。郵送による配布・回収（平成20年9月24日～10月6日）回収530票（26.5%）

石岡一高一学年生徒（全員）対象。学校を通じた直接配布・回収（平成20年10月）回収290票

石岡の景観評価（全体）

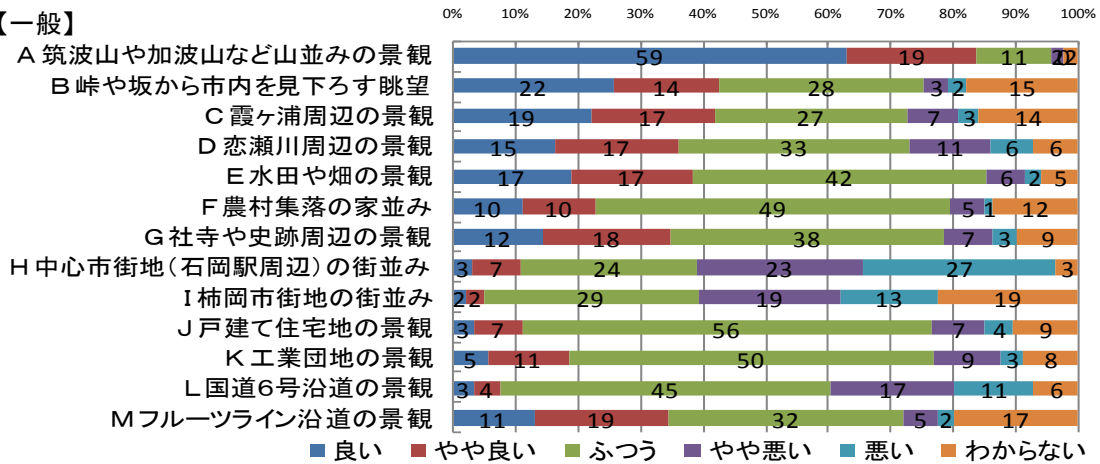
問 あなたは、石岡市全体の景観をどのように思いますか。（○は一つ）



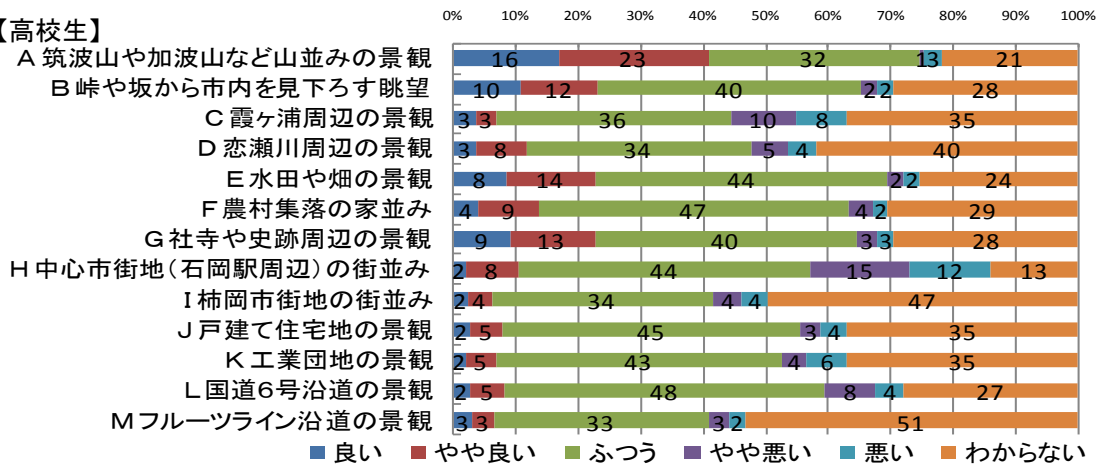
石岡の景観評価

問 次のA～Mに挙げる石岡市内の景観をそれぞれ思い浮かべてください。
生活体験や思い出を踏まえ、それぞれの景観をどのように思いますか。

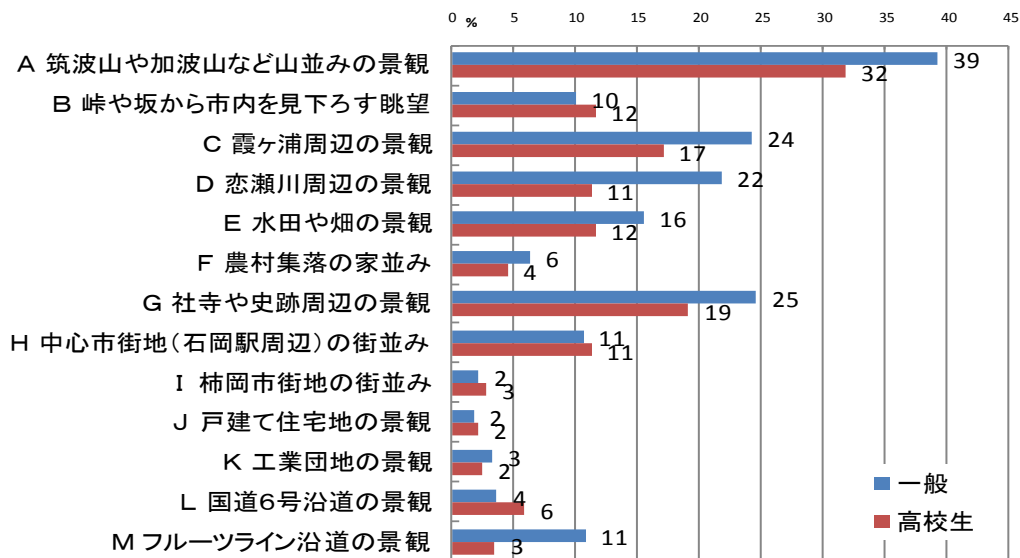
【一般】



【高校生】



特に大切にしていってほしいと思う景観はどれですか。(○は当てはまるものすべて)

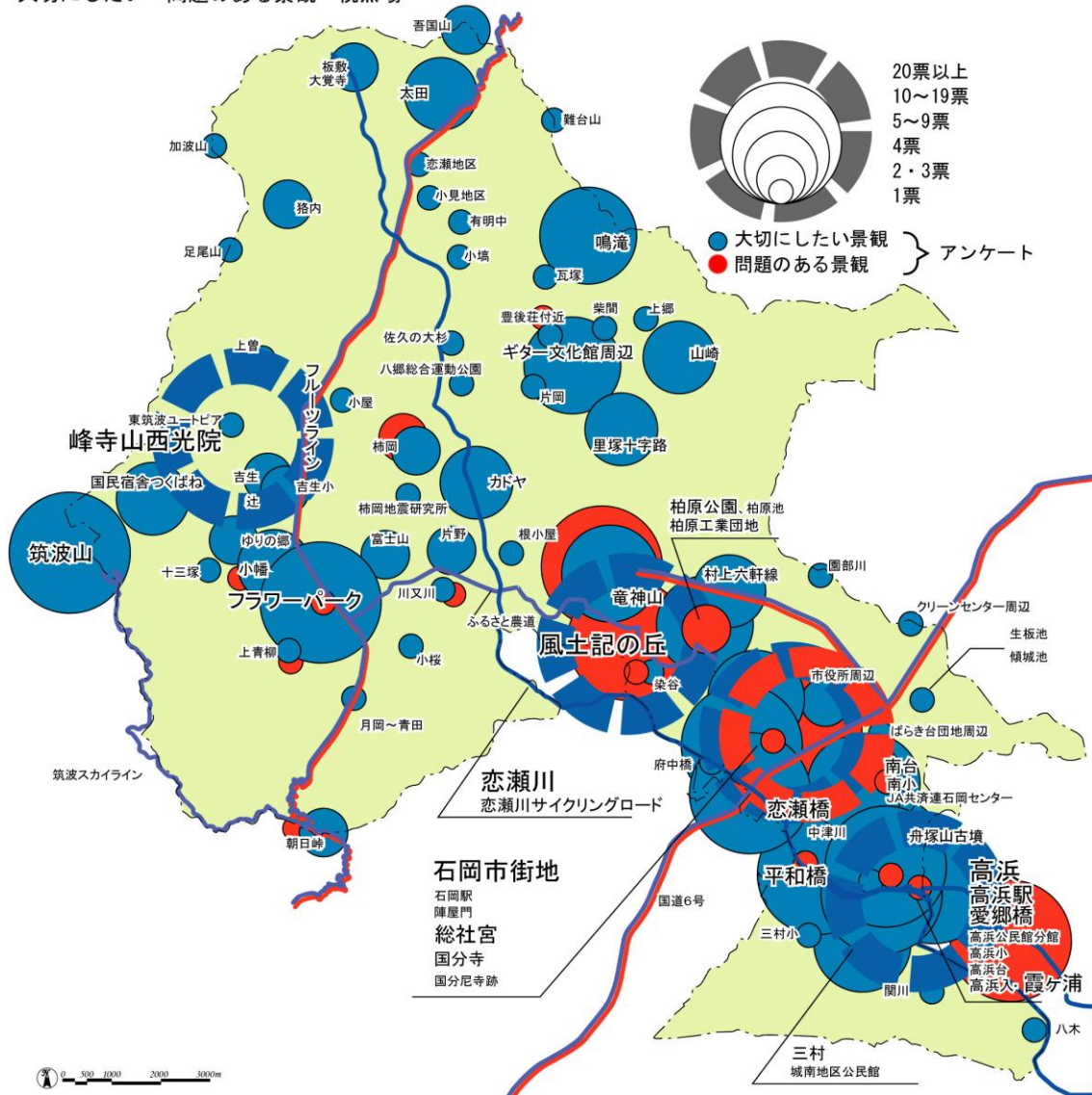


大切にしたい景観・問題がある景観

問 石岡市の大切にしたい、自慢したい景観を二つまでご記入ください。具体的な場所や、見る対象、方向、季節・時間など内容を詳しく教えてください。

問 あなたは、石岡市の景観で問題があるのはどこだと思いますか。あれば、その具体的な場所、内容等を教えてください。

大切にしたい・問題のある景観－視点場



問題のある景観－主な記入内容

分類	視点場	対象
山	竜神山	山の形が変わり残念、粉じん、佐志能神社の管理
中心市街地	石岡駅前	空き店舗 人通りがない
	石岡駅前（西友跡）	空き店舗
	石岡市街地	空き店舗
市内各地	市内各地	ゴミ、タバコポイ捨て、雑草、休耕農地、山林の荒れなど

前問の景観を撮影した写真があれば、「良い景観」か「問題がある景観」と「撮影地点名」を記入し、同封してお送りください。またはメールに貼付してお送りください。

主な同封・貼付写真



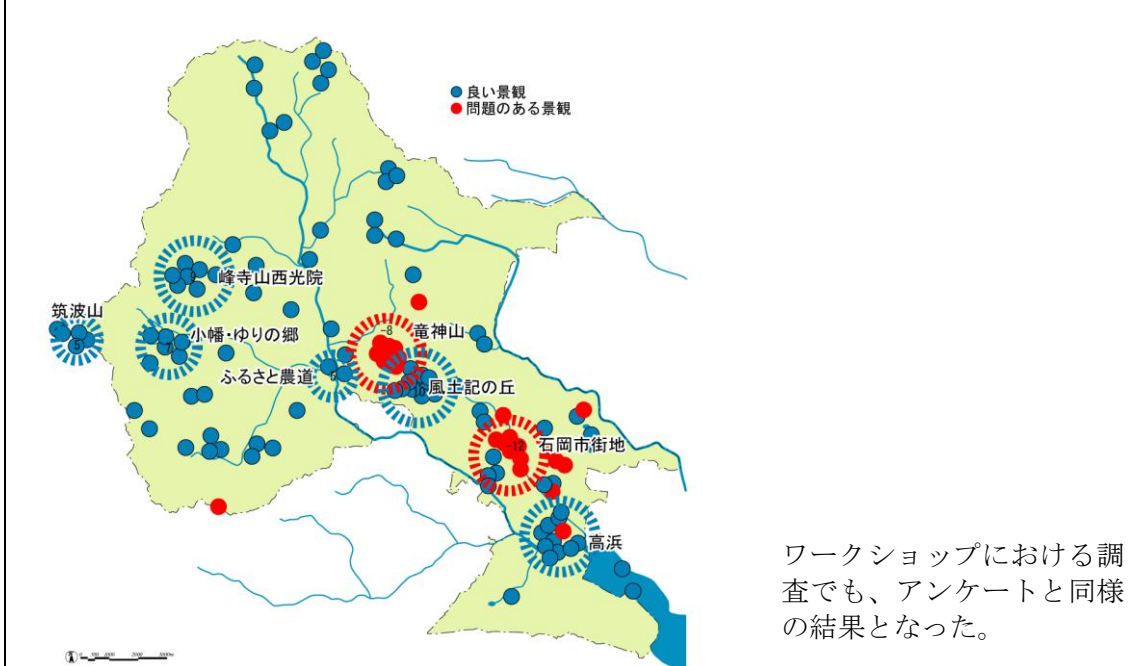
良い：十三塚里山風景

良い：里集落（八郷）より
筑波山に沈む夕日

良い：豊後荘付近

問題：沿道の雑草

参考資料：石岡の良い景観・問題のある景観（景観まちづくりワークショップで実施）



重要な施策

問 あなたは、石岡市の景観まちづくりにおいて、どのような市の政策が重要だと思いますか。（○は当てはまるものすべて）

