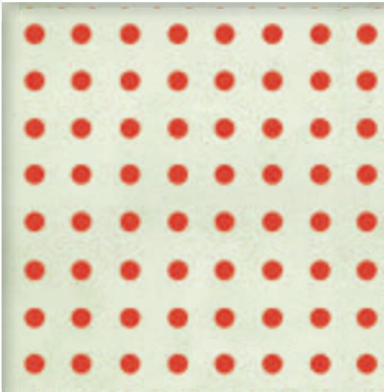
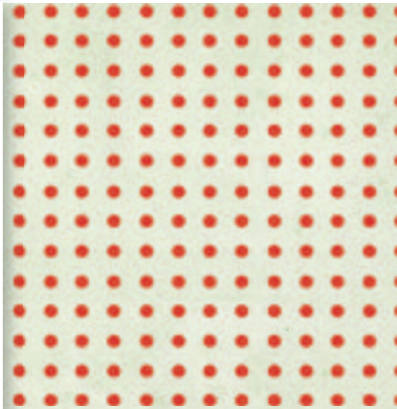
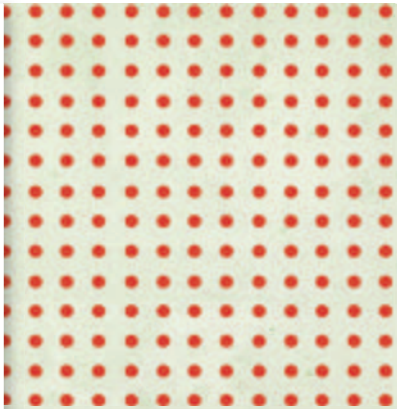


石岡の『今』を伝える

広
報

石 岡

2016
11/1
NO.266



道案内をするのは、猿田彦。
露禊を務めるのは、
富田町のささら、土橋町と仲之内の愧獅子。
大神輿が總社宮に還御した最終日。

まつりの終わりは、まつりの始まり

主な内容	
平成 29 年度 保育所・認定こども園 入園者募集	P9
太陽光発電設備設置事業の 手続きに関する条例・規則等を制定	P10
ごみ処理施設の事業方式の選定へ	P18



まつりの力

9月17～19日、常陸國總社宮例大祭（石岡のおまつり）が行われました。

今年の年番は、宮下町。初日以外は雨に降られる生憎あいにくの天気の中、各町内一丸となり、まつりの実施にあたりました。



3 12 18日の幌獅子と山車大行列。雨で山車人形はおろされていまして
3 初日、看板建築群を過ぎ仮殿へ向かう大神輿**4**最大の難所、宮下町に向かう坂で力を合わせ山車を引きま
5 アスファルトについた山車の轍
6 18日午前中は總社宮の土俵で奉納相撲**7**午後1時、明神神輿が雨の中、出御**8****9**神楽殿では浦安の舞や染谷十二座神楽を披露**10**午後3時、幌獅子大行列開始。雨の中、先導が
11 最終日、還御する大神輿を先導する祭太鼓を叩く宮下町の子どもたち**12****13**宮下町から青木町へ年番の赤い提灯とともに感謝とエールの言葉が送られます

木町の交差点を右手へ。看板建築が立ち並ぶ中町通りの丁字路の左手、長く続く宮下通りの坂を下りた先が目指す仮殿です。
 午後4時過ぎ、無事、鎮座。周辺に集結していた12町内の山車が年番順に並び、お囃子でお出迎え。
 初日の夜、仮殿には途切れることのない参拝者の列。玉砂利を踏みしめる音が響く静けさの中、お参りする家族連れの姿がありました。

午後2時、常陸國總社宮から年番・宮下町に建てられた仮殿に向けて、大神輿が出御。土橋通りを出て御幸通りに入り、富田町の北向観音へと続く一本道を進みます。途中、右に折れ森
 午後6時、駅前には各町内の山車が次々と集結してきます。今年4月にリニューアルした駅前で、山車を停めて各町内自慢の囃子を響かせていました。
二年の集大成の最終日
19日・還幸祭
 午後2時。仮殿に鎮座していた大神輿が、雨が降り出しそうな空模様の中、總社宮に向かいます。早々に

黄 金色に実った稲穂が頭を垂れる頃「盆に帰らなくとも、祭りには帰らぬ」といわれる石岡のおまつりが始まります。
 大いに賑わった3日間、まちには、まつりへの熱い思いが溢れていました。

17日・神幸祭
18日・奉祝祭
 午後3時、石岡駅前をスタートし、各町内の幌獅子が御幸通りを行進します。降りやまない雨の中、金棒引きと呼ばれる、晴れ着に身を包んだ年番町の女の子が、幌獅子たちを先導します。合羽を着て、横一列に並び、およそ460mの距離を、金棒をしゃんしゃんと音を鳴らし歩きます。半ばを過ぎるころになると、雨も弱まり、晴れ着姿を披露できました。可愛らしい姿に見物客も笑顔に。迫力ある幌獅子32台を引き連れて、最後まで一生懸命に先導しました。



2



9



8



7



6



11



10



10



12



12



13



13

最大の難所、中町通りまでの急な上り坂が現れます。何とか上りきり、御幸通りへ。大神輿の行列の後部に連なるのは各町内の獅子。祭りが終わるのを惜しむように、どんどんと鳴り響く太鼓のもと獅子舞を披露しながら、練り歩きます。

土橋通りに入り、本降りの雨に濡れながらも、午後4時、大神輿は總社宮に無事に還御。来年の年番、青木町の代表に、總社宮宮司から年番引継書が手渡されました。

供奉行列の途中で降り出した雨は止まないうまま、午後8時。宮下町の若山青年会長が青木町の会所を訪れ、無事に年番の務めを果たせたことの報告、支えてくれた感謝の言葉を伝えました。青木町の島田青年会長と固い握手を交わし、年番の赤い提灯を手渡します。

年番町としての務めを果たすために町内一丸となり、1年かけて行ってきた準備が実を結んだ最終日。まつりを支えた沢山の私たちの笑顔がありました。



各町内の
囃子ことばを
「広報いしおか」の
facebook で公開中



知ると、
おまつりの
見え方が、
少し
変わるかも。



おまつりコラム 「まつりが人を育てている」

囃子ことばに愛をこめて

きつねやひよっこ、おかめのお囃子が繰り広げられる山車の前に立ち「おっしゃい」から始まる7・5調の韻を踏んだ囃子ことばで、囃子方を盛り上げる女性たち。

以前から「おっしゃい」の囃子ことばはありましたが、山車の前に、脚立を出しそこで掛け声をかけるスタイルは、2000年代に入ってから。かつては「おっしゃい、おっしゃい、おっしゃいな、おっしゃいバケツが十三銭、安いと思ったら底抜けだ」などと時代を反映した冗談交じりの掛け声を掛けていたそうです。時は流れ、各町内オリジナルの囃子ことばもできてきました。そこには、まつりへの真っ直ぐで、真面目な思いが込められています。



祭 り支度に身を包んだ大人たちに「大きくなつたなあ！」と頭をなでてもらった記憶。一生懸命、綱を引いた後に、ご飯を食べさせてもらった記憶。人の数だけ、まつりには物語があります。

「山車小屋を開けて点検をしていると、いつの間にか、まつり好きの子どもたちが集まってくるんだよ。『乗ってみるか』と声を掛けると大喜びで山車の上から、辺りを見回していた。最後は小屋の掃除を一生懸命手伝ってくれたりしてね。そんな子らが、20歳を過ぎた

大人になって『ご無沙汰します。覚えていますか?』と半纏を着て、あいさつをしに来てくれた時は、立派な青年になっていた一瞬誰か分からなかった(笑) そんなに時間が経ったのか、どうりで歳を取るわけだと思う一方で、何とも言えない嬉しい気持ちになったよ」と話す、あるまつりびと。「褒めたり叱ったりしていた子どもらが、大人になって真剣にまつりをやっているのが心強いんだ」

まつりで育つた子どもが大人になり、石岡のまつりを育てています。



▲おまつり前、年番の宮下町の集会所にお邪魔すると、青年会の皆さんが、子どもたちに囃子の小太鼓を教える場面に出会いました。「子どもたちに、自分が教わった拍子を教える」。こうやって、囃子のリズムは受け継がれてきました。

筑波山周辺には、

水の流れや土の重なりがつくった

珍しい地形や美しい景観、

「大地の遺産」があります。

女体山

877 m

男体山

871 m



■問い合わせ

政策企画課

☎ 23-1111 (内線 216)

関東平野に抱かれた山と湖

9月、筑波山地域が日本ジオパークに認定されました

筑波山地域ジオパーク構成 6市



※ジオパークとは、貴重な地形や美しい景観などを活用した自然公園のこと。

筑波山周辺6市で、ジオパーク推進協議会を立ち上げ、日本ジオパークの認定を目指し活動して4年。ジオツアーなどを定期的に開催し、筑波山地域の魅力を伝える活動を行ってきました。

9月9日、2度目の挑戦にして、とうとう筑波山地域は日本ジオパークに認定されました。茨城県では県北に続き2か所目。今回新たに加わったのは、筑波山地域をはじめ、箱根（神奈川県）や浅間山北麓（群馬県）、鳥海山・飛鳥山（山形・秋田県）、下北（青森県）など5地域。全国にあるジオパークの認定地域は、43になりました。

6市のジオスポットをご紹介します。 筑波山地域ジオパーク <http://tsukuba-geopark.jp/>

鳴滝（石岡市）



帆引き船（かすみがうら市）



上高津古墳（土浦市）



屏風岩（笠間市）



筑波山神社（つくば市）



薬王院（桜川市）



健全

効率化で 経費削減



平成 19 年に「地方公共団体の財政の健全化に関する法律」が公布され、財政状況を四つの指標で表すことになりました。

平成 27 年度決算に基づく石岡市の指標は昨年度に引き続き、いずれも健全な状況を示す数値となりました。

平成 27 年度決算に基づく 健全化判断比率

(単位：%)

健全化判断比率	石岡市	早期健全化基準	財政再生基準
実質赤字比率	—	12.58	20.00
連結実質赤字比率	—	17.58	30.00
実質公債費比率	9.4	25.0	35.0
将来負担比率	49.2	350.0	

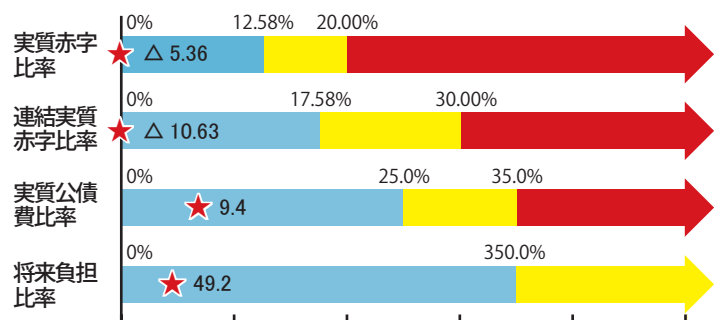
実質赤字比率・連結実質赤字比率は、ともに赤字額がないため「—」と表示しています。

実質赤字比率・連結実質赤字比率は、26 年度に引き続き、ともに赤字額がなく、比率は「なし」となりました。なお、計算上算定される黒字の程度（マイナス値で表示）は、実質赤字比率がマイナス 5・36%（26 年度はマイナス 4・80%）、連結実質赤字比率がマイナス 10・63%（26 年度はマイナス 7・94%）でした。

二つの
赤字比率は「なし」

しかし、公債費は、今後、庁舎建設や市道整備などにより、増加していくことが予想されます。また、人件費や扶助費、公債費のように継続的に支出を必要とする経費が一般財源のうち、89・3%という高い割合を占めているため、今回の比率は樂觀できる数値とは言えませんので引き続き経費の節減に向け、努力していきます。

平成 27 年度決算 グラフから見た石岡市の財政健全度



イエローゾーン レッドゾーン

凡例 ■ 早期健全化基準 ■ 財政再生基準 ★印は、石岡市の現況 ★の位置から、石岡市が基準内にあることがわかります。

上図の四指標には、財政の健全化を判断する二つの基準があります。

早期健全化基準

比率がイエローゾーンに入ると「財政健全化計画」の策定と公表などが義務付けられます。

財政再生基準

比率がレッドゾーンに入ると、「財政再生計画」の策定と公表だけでなく、地方債の借入れの制限や総務大臣から予算変更などの勧告を受けることもありま

実質公債費比率は
9・4%で基準超えず

用語の説明

健全化判断比率
実質赤字比率、連結実質赤字比率、実質公債費比率、将来負担比率の四つの財政指標の総称です。地方公共団体は、これらの比率のいずれかが一定基準以上となった場合、財政健全化計画または財政再生計画を策定し、財政の健全化を図らなければなりません。

実質赤字比率

標準財政規模^{※1}に占める普通会計^{※2}の赤字額の割合を示します。なお、普通会計が赤字でない場合、この実質赤字比率は「なし」となります。

※1 標準財政規模

標準的な状態で収入が見込まれる一般財源（市税や普通交付税など）使途が特定されない財源と、財源不足を補てんするため特例的に認められる地方債の発行可能額の合計）です。

※2 普通会計

各地方自治体の会計の範囲を統一し、統計上の整理、比較を容易にするために総務省が定めた会計区分です。27年度の石岡市の場合、一

市の財政は 事業の重点化



借り入れなどの
将来負担は一般財源の
約0・5年分

石岡市と二部事務組合が、将来負担することが見込まれる借り入れや債務負担行為などの総額は、約536億4000万円ですが、そのうち約312億9000万円は、地方交付税による措置が見込まれます。

さらに、その他の基金や特定財源を除いた金額を、一般的な財源で割り返した結果、将来負担比率は49・2%（26年度は50・4%）となりました。これは「石岡市が将来負担すると見込まれる借り入れなどの総額は、石岡市の一般的な財源の約

0.5年分に当たる」ということとなります。

比率が26年度と比較して1・2%減少した主な要因は、退職手当負担見込額や公営企業債などへの繰入見込額、一部事務組合への負担など見込額が減少したことによるものです。

資金不足比率は「なし」

健全化判断比率とともに算定したものに、公営企業にかかる資金不足比率があります。この比率は、事業の規模に対する資金不足額の割合を示すもので、石岡市の公営企業である水道、簡易水道、下水道、農業集

落排水の各事業は、いずれも資金不足が生じなかったため、算定結果は表のとおり「なし」となりました。

なぜ、地方債を
借り入れしているのか

実質公債費比率や将来負担比率は、地方債などの借入金額の大きさが数値の決め手になりません。では、なぜ借り入れを行うのでしょうか。

石岡市が借り入れを行うことには「長く使用できる施設の整備費用は、次の世代にも負担してもらい、世代間の費用負担の公平性を確保しよう」という意味があります。

30年返済の借り入れをすれば、その年数間に施設を利用する市民の皆さんが、整備費用を公平に負担することになります。

このような考えのもと、地方債の多くを施設の建設や道路、下水道、農業集落排水など都市基盤の整備に充ててきました。しかし、家計が厳しいときに節約をしなければならぬのは、石岡市も一般家庭も同じです。

財政の健全化に向けて

今回、健全化判断比率などを算定した結果、石岡市の財政状況は、「健全段階」にあることが分かりました。

今後、庁舎建設や市道整備をはじめ、歳出の増大が見込まれ、財政運営は厳しい状況にあります。スクラップ・アンド・ビルドを基本とする事業の重点化・効率化を行うなど、財政の健全化に向けて努力を続けていきます。

石岡市は「地方公共団体の財政の健全化に関する法律」により、健全化判断比率・資金不足比率を算定しました。これは、地方財政の早期健全化と分かりやすい財政状況の情報開示などのための比率です。平成27年度決算に基づく各比率の内容をお知らせします。
*文中、平易な表現とするため、説明を簡略化した表記があります。

■問い合わせ

財政課

☎ 23・1111（内線234）

一般会計と霊園事業特別会計を合わせたものになります。

連結実質赤字比率

標準財政規模に占める全会計の赤字額の割合を示します。赤字額の考え方と、会計が赤字でない場合に比率が「なし」となるのは実質赤字比率と同様です。

実質公債費比率

標準財政規模に占める、石岡市と石岡市が加入する一部事務組合など（霞台厚生施設組合や新治地方広域事務組合など）が起した借り入れの返済額の割合を示し、過去3か年の平均値をその年度の比率とすることになっています。

将来負担比率

標準財政規模に占める、一般会計が将来的に負担すると見込まれる、石岡市、一部事務組合など、地方公社・第三セクターなど（市産業文化事業団など）の借り入れ、債務負担などの割合を示します。これは「石岡市が将来負担すると見込まれる借り入れなどの総額は、石岡市の一般的な財源の何年分に当たるか」というもので、比率が100であれば1年分、150であれば1.5年分と言えます。

平成27年度決算 市公営企業にかかる資金不足比率

(単位：%)

事業名	資金不足比率	経営健全化基準
水道事業	—	20.0
簡易水道事業	—	20.0
下水道事業	—	20.0
農業集落排水事業	—	20.0

資金不足の比率は、いずれも値がないため「—」と表示しています。

石岡市の お財布は…



市の財政は、金額も大きく、専門用語が多いため、分かりにくいものです。

そこで、平成27年度の石岡市一般会計決算の1億円を家計簿の1万円に置き換え、石岡市の財布をイメージしてみました。また、石岡市の財政はどのように変わったのか、市町合併直後（平成18年度決算）の状況と比較してみました。

■問い合わせ

財政課

☎23・1111（内線234）

収入

給料（市税）	96万円 (△1)
パート収入 (使用料・負担金など)	17万円 (±0)
親からの仕送り (地方交付税・消費税交付金など)	91万円 (+11)
親からの援助 (国庫支出金・県支出金)	69万円 (+36)
ローン借り入れ（市債）	32万円 (+7)
貯金の取り崩し (基金繰入金)	16万円 (+14)
前年度からの繰越（繰越金）	10万円 (+4)
合計	331万円 (+71)

支出

食費（人件費）	49万円 (△12)
生活費（物件費）	38万円 (+5)
医療費・養育費（扶助費）	64万円 (+29)
家の補修代（維持補修費）	3万円 (+1)
ローンの返済（公債費）	30万円 (+1)
自治会費など（補助費など）	26万円 (±0)
家の増改築・家電の購入 (普通建設事業費など)	56万円 (+26)
貯金（積立金・貸付金など）	10万円 (+8)
子どもへの仕送り (国保・介護・下水道などへの繰出金)	41万円 (+8)
合計	317万円 (+66)

貯金とローン残高

貯金残高（基金残高）	94万円 (+44)
ローン残高（市債残高）	298万円 (+17)

※（ ）内は平成18年度との比較です。△はマイナスを表します。
※ 基金・市債とも、一般会計に係る分の残高です。また、基金からは、定額運用基金を除いています。

平成18年度と
比べると

収入

平成18年度と比べて給料が少し減りました。依然として親からの援助や仕送りに頼っている状態です。自分で確保できる収入は、給料とパート収入・貯金の取り崩しを合わせて4割程度です。

支出

平成18年度と比べて、医療費や家の増改築・家電の購入が増えています。また、子どもへの仕送りや貯金も増えています。そのため食費を抑えて赤字にならないようにしています。

貯金とローンの残高

貯金を増やしなから、ローンの返済をしています。引き続き、ローン残高の管理が必要ですよ。



平成 29 年度 保育所・認定こども園 入園者募集



受付期間

11月1日(火)～12月2日(金)

◎東幼稚園は入園者募集中です。

午前8時30分～午後5時15分(水曜日は午後7時まで) ※土・日・祝日は除きます。

受付場所

市役所 こども福祉課・支所 市民窓口課

申込方法

申込用紙(支給認定申請書・入所申込書・その他必要書類)に必要な事項を記入の上、受付場所に直接、お申し込みください。申込用紙は市ホームページからもダウンロードできます。

ただし、認定こども園に入園を希望する児童の保護者は、認定区分に関わらず、直接、園にお申し込みください。

※保育所(園)・認定こども園の保育部分を利用するには、下記の入所基準を満たし、認定区分にある2・3号の支給認定が必要です。支給認定の申請は、入所申し込みと同時にいきます。

注意事項

申し込みの早い人が優先ではありません。保育所(園)・認定こども園の状況に応じ、書類審査により「保育の必要性」の高い人から入所(園)を決定します。

■問い合わせ こども福祉課

☎ 23-1111 (内線 173)

市内保育所(園)・認定こども園一覧表

公立保育所	対象年齢
第1・第2保育所	0～5歳
みなみ保育所	
やさと中央保育所	
園部保育所	
私立保育園	
石岡明照保育園	
泉ヶ丘保育園	
国分台ふたば保育園	
ひかり保育園	
わかくさ保育園	
しらゆり保育園	
そとの保育園	
石岡ひまわり保育園	
りんりん保育園	
はーとびあ保育園石岡	
つばさ保育園	
認定こども園	
石岡幼稚園	2～5歳
石岡善隣幼稚園	3～5歳
国分寺幼稚園	
さくら園(府中幼稚園)	
ばらき台幼稚園	0～5歳
わかば八郷(八郷幼稚園)	
恋瀬ことりの森幼保園	
公立幼稚園	
東幼稚園	4～5歳

※認定こども園の対象年齢は変更になる場合があります。

入所基準

- ① 家庭外労働や家庭内労働(自営業・農業・内職など)1日4時間以上、かつ月15日以上(就労)している人
- ② 出産予定日2か月前から産後2か月までの人
- ③ 自身の疾病、同居の親族の介護や看護をしている人
- ④ 求職活動中の人
- ⑤ 就学(職業訓練校などを含む)している人 など

認定区分

保育所(園)・認定こども園の利用を希望する人は、次の支給認定が必要です。

- 1号認定 満3歳以上で、保育の必要性がなく、学校教育のみを希望する場合
- 2号認定 満3歳以上で、保育の必要性に該当し、保育を希望する場合
- 3号認定 満3歳未満で、保育の必要性に該当し、保育を希望する場合

太陽光発電

太陽光発電設備設置事業の手続き に関する条例・規則を制定

9月15日に太陽光発電設備設置事業の手続きに関する条例・規則が制定されました。これから設置する事業者は、条例が適用になりますのでご注意ください。



太陽光発電設備の設置は、森林法による林地開発、農地法による農地転用、都市計画法などに基づき、手続きを行ってきました。しかし地域住民・近隣住民者などの協

議についての規定はなく、事業区域周辺の住民から、自然災害の危険性や周辺環境の変化を心配する相談が寄せられていました。

6月に策定したガイドラインを引き継ぎ、太陽光発電設備の設置事業の施行に関する条例・施行規則を施行しました。これにより、50Kw以上の太陽光発電設備を設置する事業者は、住民説明会の実施および必要書類を添付して、市との協議が必要になります。

※条例・規則の内容は市のホームページから確認できます。

■問い合わせ

生活環境課

☎23・1111 (内線102)

条例・規則の主な内容

- ◎災害の防止、景観の保全、事業者と地域住民との調和を図る。
- ◎50kw以上の太陽光発電設備事業を実施する場合は、下記の事柄が必要。
 - ・市への事前協議書の提出
 - ・地元および近隣関係者説明会の開催
 - ・説明会での同意後、市との実施協議

11月9日～15日

火災予防

秋季全国火災予防運動を実施します

これからの季節、日増しに寒さが厳しくなり、火を取り扱う機会が多くなります。また、空気が乾燥してくるため、例年、この時季は火の取り扱いの不注意により多くの火災が発生しています。



■問い合わせ

市消防本部 予防課

☎23-0119

🌐fd.city.ishioka.lg.jp

いのちを守る3つの習慣
4つの対策

- 1 寝たばこは、絶対やめる。
- 2 ストープは、燃えやすいものから離れた位置で使用する。
- 3 ガスコンロなどの側を離れる時は、必ず火を消す。

4つの対策

- 1 逃げ遅れを防ぐために、住宅用火災警報器を設置する。
- 2 寝具、衣類及びカーテンなどは、防炎品を使用する。
- 3 火災を小さいうちに消すために、消火器などを設置する。
- 4 お年寄りや体の不自由な人を守るために、隣近所の協力体制をつくる。

住宅用火災警報器を
設置しましょう

電池切れに注意!

▼定期的に点検ボタンを押すなどして作動確認を行いましょ。住宅用火災警報器は電池が切れると作動しなくなります。本体はおおむね10年を目安に交換してください。

悪質な訪問販売にご注意!

▼消防関係者を名乗り消火器などの防災機器を不正販売する業者がいます。不審に思った場合は、消防本部予防課に相談してください。

通電火災の防止に
感震ブレーカーの設置を

地震の火災6割が電気火災

▼大地震によって発生する火災の6割以上が電気を原因とする電気火災です。地震によつて停電が発生し、スイッチがONのままストーブなどの電気器具の周囲に燃えやすいものが散乱します。通電後、その電気器具が作動し、散乱した燃えやすい物に着火し、火災が発生してしまいます。

感震ブレーカーとは・・・

▼地震発生の際、設定値以上の揺れを感じた場合に、自動的にブレーカーを落として電気を止め通電火災を防ぎます。詳しくは、市消防本部ホームページ「お知らせ」をご確認ください。

国民年金

国民年金保険料の控除証明書は 確定申告時に必要です

国民年金保険料は、所得税・市県民税の申告で、その年の1月1日から12月31日までに納めた保険料の全額が社会保険料控除の対象になります。1月1日から9月30日までに納付した人には11月上旬に、10月1日から12月31日までに今年初めて納めた人には2月

月上旬に日本年金機構から控除証明書が送付されます。年末調整や確定申告に添付してください。

■問い合わせ

☎0570・003・004
(ナビダイヤル)
050から始まる電話の場合
☎03・6630・2525

地方税

地方税の申告はeLTAXで

エルタックス

平成29年1月から、国と地方の両方に提出する義務のある源泉徴収票・給与支払報告書の電子的提出の一元化が始まります。eLTAXは、インターネットを利用して地方税の申告などができるシステムです。

これによりPCdesk※で給与支払報告書と源泉徴収票の統一様式に1回入力するだけで、給与支払報告書と源泉徴収票のそれぞれのデータが作成され、給与支払報告書のデータが市区町村に源泉徴収票のデータが国税庁に届けられることとなります。PCdeskとは無料で利用できるeLTAX対応ソフトウェアです。詳しくはホームページをご確認ください。

利用できる時間

午前8時30分～深夜0時(土

期間/11月1日(火)～平成29年3月15日(水)

(月～金) 午前8時30分～午後7時

(第2土) 午前9時～午後5時
※祝日(第2土以外)と年末年始を除く。



エルレンジャー

日祝、年末年始は除く)

■問い合わせ

一般社団法人地方電子化協議会ヘルプデスク
☎0570・081459
つながらない場合
☎03・5500・7010
<http://www.eltax.jp/>

介護保険

介護保険負担限度額認定の 申請はお済みですか

介護保険負担限度額認定を受けることで、介護保険施設入所や短期入所を利用した際の食費や居住費の負担を軽減することができます。手続きがお済みでない人は、市役所介護保険室または支所市民窓口課へ申請してください。

改正点

今年8月から食費や居住費の利用者負担段階の判定に用いる収入に、非課税年金(遺

族年金と障害年金)収入を含めるほか、世帯を別にしている配偶者も含めて判定することになりました。

※同一世帯に市町村民税が課税されている人がいる場合でも特例減額に該当することがあります。詳しくはお問い合わせください。

■問い合わせ

介護保険室☎23・1111
(内線148)

介護

「落語で学ぶこれからの介護」 講演会を開催します

在宅での医療と介護について楽しく考えてみませんか。生涯現役プラチナ応援対象事業です。

日時 11月20日(日)
午後1時30分～3時
場所 ふれあいの里石岡ひまわりの館

定員 200人(先着)
費用 無料
申込方法 電話または直接申し込み。

※月曜日～金曜日 午前8時30分～午後5時15分
■申し込み・問い合わせ
地域包括支援センター

☎35・1127

まちのわだい

楽しい行事や新しい活動など、身近な情報をお寄せください。

八 郷商工会青年部がペンキ塗り 渡り廊下がピカピカに！



▲毎年、夏休みに各小学校をまわって、ペンキ塗りを行っています

子どもたちが気持ちよく新学期を迎えられるようにと、8月24日と27日の二日間、八郷商工会青年部の皆さんが、小桜小学校の渡り廊下の壁のペンキの塗り替えを行いました。「地元で商売をしていることから、地域への恩返しがしたいという気持ちで始めて今年で6年目です」と話すのは、会長の長谷川淳一さん。ペンキは、青年部のメンバーで市内で塗装業を営む中嶋直人さんが提供。子どものため地域のため、汗を流しました。

ス ポーツを通じて犯罪のない社会に



▲思いを込めてシュートを放ちます

8月27日、ばらきサッカークラブ碓石沢グラウンドで、地域社会との絆や親子のふれあいを深めるため「第5回絆ファミリーペナルティーキック大会」を開催しました。
当日は小学生とその保護者ら100組を超えるチームが参加しました。
大会会場では、社会を明るくする運動推進委員が参加した親子に啓発物品を手渡し、本運動への理解と協力を呼びかけました。

犯 罪のない地域社会を実現するために



▲アトラクションでの園部中学校吹奏楽部の演奏

8月20日、石岡市民会館を会場に安全・安心まちづくり市民大会を開催しました。今年で5回目を迎える同大会は、市民の皆さんによる暴力団排除の推進と防犯意識の高揚を目的に、市、石岡警察署、市教育委員会が主催で行いました。
市長は「暴力団を恐れない、資金を提供しない、金品を受け取らない、利用しないという基本理念を生かしていくことが、私たちに課せられた大きな役割」と会場に投げかけました。

B RT専用バスターミナルが完成



▲テープカットをする関係者の皆さん

8月29日、9月1日からのBRT専用バスターミナル（空港バス発着広場）供用開始に先立ち、かしてつバスネットワーク会議主催による開通記念式典が行われました。
ターミナルの完成により、かしてつバス（小川駅、玉造駅、鉾田駅、新鉾田駅、茨城空港、南台循環）の発着が空港バス発着口へと変更になりました。バスが踏切を横断することがなくなったことで、定時性・速達性・安全性の向上が期待されます。



交通安全キャラバン隊が来訪



▲県交通安全母の会連合会会長（右）から副市長へメッセージを伝達

8月23日、県交通対策協議会と県交通安全母の会連合会による交通安全キャラバン隊が石岡市を訪れました。石岡運動公園で県交通安全母の会連合会会長から副市長へ県知事からのメッセージが伝達されました。歓迎セレモニーでは石岡中学校吹奏楽部の演奏が行われました。当日は交通安全母の会や女性ドライバー友の会、交通安全協会、石岡市民間交通指導員、いきいきクラブなど130人余りが参加しました。

料理コンテストで石岡中の林さんと小林さんが優秀賞



▲優秀賞を受賞した林さん（左）と小林さん

県主催の「つくろう料理コンテスト」で、石岡中学校2年の林優翔さんと小林さくらさんがそれぞれ中学生の部で優秀賞を受賞しました。同コンテストでは、県産の食材を使ったバランスのよい献立を考え調理。応募は、小・中・高校生合わせて8776通あり、26人が1次審査を通過。調理による2次審査が行われました。2人とも「受賞できて嬉しい。さらに腕を上げて家族にも食べてもらいたい」と語りました。

陶芸展で恋瀬小の米川さんが県知事賞



▲市長に受賞の報告をした米川さん（中央）と湯原校長（右）

9月12日、恋瀬小学校6年の米川倅聖さんが市役所を訪れ、第16回全国子ども陶芸展inかさまのB部門（小学4～6年生）で茨城県知事賞に選ばれたことを報告しました。受賞した米川さんの作品のテーマは近未来。白いトンネルを抜けるとスーパーカーやドローンが飛んでいる新世界を表現しています。「受賞できて嬉しいです。中学生になってもチャレンジしたいです」と受賞の喜びを語りました。

おまつり1週間前にステーションパークでイベント



▲飲食ブースも用意され、子ども連れの家族などで賑わいました

晴天に恵まれた9月11日、石岡ステーションパークを会場に「石岡のおまつりいよいよ一週間前だよ祭」が賑やかに開催されました。出店は縁日をイメージしたもので、紅白のちようちゃんやすだれ、懐かしいポスターなどで飾られた会場はちよっぴりレトロな雰囲気。午後からは、各町の祭太鼓たたき初め、ダンス、オニツカサリーさんによるライブ、街角ミニライブが行われ、賑わいは夜まで続きました。

情報ネットワーク

information

市内の月間交通事故件数【9/30 現在】

- ・発生件数 184件 (-13)
- ・死者数 1人 (0)
- ・負傷者数 241人 (-20)
- ・物損事故 1,394件 (+7)

※()内は前年比

■問い合わせ

石岡警察署 交通課 ☎ 28-0110



① 石岡市役所

☎ 23 - 1111 (代表)

② 八郷総合支所

☎ 43 - 1111 (代表)

石岡市公式ホームページ

☎ http://www.city.ishioka.lg.jp/

■テレホンサービス

☎ 0800 - 800 - 7766

イベント

第32回いしおか商工祭

▼和太鼓「彩」の演奏やミニ遊園地、石岡一高吹奏楽演奏など盛りだくさんの内容です。

日時／11月6日(日) 午前10時～午後4時

場所／いしおかイベント広場

■問い合わせ 石岡商工会議所 ☎ 22・4181

第23回やささとクラフトフェア

▼陶芸、木工、彫金などクラフト作品が並びます。

日時／11月12日(土)～14日(月) 午前9時～午後4時

※最終日は午後3時まで

場所／旧有明中学校跡地

■問い合わせ やさとクラフトフェア実行委員会(海野) ☎ 029・824・1345

大雅荘はーとふるビレッジ文化祭

日時／11月13日(日) 午前10時～午後2時

場所／大雅荘ひまわり館駐車場

内容／あゆみ太鼓、三村ばやし実演、各種模擬店など

※バザー物販を募集しています。

■問い合わせ 障害者支援施設 大雅荘(安田・内田) ☎ 24・0731

募集

ひとり親家庭応援 パソコンパワーポイント講習

日時／12月3・17日(土・全2回) 午前9時30分～午後4時30分

場所／クリエイトPC教室(水戸市北見町8・12)

※駐車場無料、託児有り(2歳以上、要予約)

定員／15人程度

参加費／1000円(テキスト代など)

申込期間／11月7日(月)～22日(火)

■申し込み・問い合わせ 県母子家庭等就業・自立支援センター ☎ 029・233・2355

リユース染め教室

▼自宅に眠っているお洋服を新しい色に染めかえます。

日時／12月4・25日、1月29日、2月26日、3月26日(日・全5回) 午前10時～正午

場所／ふれあいの里石岡ひまわりの館

講師／岩井眞澄氏

参加費／5000円(材料費)

定員／15人(多数の時は抽選)

申込方法／11月1日(火)～15日(火)までに直接または電話で申し込み。

※月曜休館、受付時間は午前8時30分～午後5時です。

■申し込み・問い合わせ ふれあいの里石岡ひまわりの館 ☎ 35・1126

あんしんライフプラン

口から認知症予防

▼栄養と音楽から認知症予防について学びましょう。

日時／12月7日(水)・15日(木) 午後1時30分～3時

※2日間とも受講できる人 場所／ふれあいの里石岡ひまわりの館

参加費／無料

定員／30人(多数の時は抽選)

申込方法／11月18日(金)までに直接または電話で申し込み。

■申し込み・問い合わせ 市地域包括支援センター ☎ 35・1127

広告掲載欄

わくわく講座

スクエアステップ(第4弾)

▼床に置いたマットを順に踏んでいく室内運動です。市内在住の60歳以上の人が対象。
日時／11月24日(木) 午後1時30分～3時
場所／ふれあいの里石岡ひまわりの館

講師／前嶋さく子氏他

定員／40人(前回漏れた人を優先し抽選)

参加費／無料

申込方法／11月14日(月)までに電話で申し込み。

■申し込み・問い合わせ
市社会福祉協議会

☎22・2411

さわやかハーモニセミナー

▼防災・減災対策について、男女共同参画の視点を取り入れて考えてみませんか。

日時／11月27日(日) 午後1時～3時

場所／ふれあいの里石岡ひまわりの館 介護研修室

内容／男女共同参画の視点から考える防災・減災(静岡大

学教育学部 池田恵子教授)
定員／50人(先着) ワーク

シヨップ形式で行います。

■申し込み・問い合わせ

①政策企画課(内線226)

霞ヶ浦導水事業の概要

日時／11月17日(木) 午後1時30分～3時

場所／霞ヶ浦環境科学センター多目的ホール

講師／田畑和寛氏(国土交通省霞ヶ浦導水工事事務所長)

参加費／無料

定員／80人(先着)

※土浦駅東口から送迎バス(午後1時発)があります。

事前に申し込み。

■申し込み・問い合わせ

県霞ヶ浦環境科学センター
☎029・828・0962

お知らせ

木造住宅(在来工法)を建築する人へ

①木の住まい助成事業

▼市民または市外からの転入者が木造住宅(在来工法)を建築する場合、費用の一部を補助します。

申し込みには、市内の設計事務所への設計監理依頼・市

内工務店への施工依頼など、一定の条件を満たしている必要があります。

※すでに工事が始まっている場合は対象になりません。

補助額／住宅建築に要する費用の10%以内で50万円が限度

申込締切／平成29年1月31日(火)

自己用住宅を建築する市外から転入の人へ

②住まいづくり推進事業

▼市外からの転入者が自己用住宅を建築する場合、費用の一部を補助します。

申し込みには、設計事務所への設計監理依頼、工務店への施工依頼、申請者の年齢など一定の条件を満たしている必要があります。

※すでに工事が始まっている場合は対象になりません。

対象／市外在住1年以上で、これから転入または転入して2年を経過しない人

※申請者の年齢が満20歳以上満45歳以下であること。

補助額／住宅建築に要する費用の10%以内で30万円が限度

申込締切／平成29年1月31日(火)

■申し込み・問い合わせ

①建築住宅指導課(内線422)

介護支援専門員の更新研修

▼実務未経験者と証の有効期間満了者などの研修です。更新切れがないように受講してください。

期間／平成29年1月～3月のうち11日間(班により日程が異なります)

場所／水戸会場・土浦会場
定員／3班あり(各班90人)

受講料／3万5000円(税込。テキスト代含まず)

申込締切／12月15日(木)

■問い合わせ (公財) 介護労働安定センター茨城支部

☎029・227・1215

11月は労働保険適用促進強化期間

▼労働者(アルバイト含む)を1人でも雇っている事業主は、労働保険(労災保険・雇用保険)に加入する義務があります。

■問い合わせ 茨城労働局労働保険徴収室

☎029・224・6213

広告掲載欄

広告掲載欄

お詫びと訂正

広報いしおか 10月1日号4ページのシルバーリハビリ体操指導の教室紹介の記事中、園部地区コミュニティセンターの開催曜日に誤りがありました。第2・4火曜日ではなく、正しくは第2・4木曜日です。お詫びして訂正します。

- ❶ 石岡市役所
☎ 23 - 1111 (代表)
 - ❷ 八郷総合支所
☎ 43 - 1111 (代表)
 - テレホンサービス
☎ 0800 - 800 - 7766
- 石岡市公式ホームページ
🌐 <http://www.city.ishioka.lg.jp/>

お知らせ

使用人員変更届の提出を忘れずに(八郷地区)

▼八郷地区の公共下水道・農業集落排水使用料は、使用人数による定額制です。世帯の人数に変更があった時は、必ず「使用人員変更届」を下水道課に提出してください。
※事務所や店舗などは算出方法が異なります。

使用料 (月額)	
1人世帯	3,024 円
2人世帯	3,456 円
3人世帯	3,888 円
4人世帯	4,320 円
5人世帯	4,752 円
6人世帯以降は1人当たり	432 円を加算

❷ 問い合わせ
下水道課 (内線1224)

成人式を開催します

日時／平成29年1月8日(日)
午後1時から(受付午後0時20分)
場所／石岡市民会館大ホール
対象／平成8年4月2日～平成9年4月1日に生まれた人
注意事項／石岡市から他市に

転出した人で成人式参加希望者は申し込みが必要です。

申込方法／成人者の氏名(ふりがな)・住所・電話番号・生年月日・卒業中学校名・世帯主(親元など)の氏名・住所を明記し、12月5日(月)までに電話またはハガキで申し込み。

※市内に住民登録している人で、12月中旬以降になっても成人式案内通知が届かない場合はお問い合わせください。

❷ 申し込み・問い合わせ
生涯学習課 (内線1361)
〒315-0195
石岡市柿岡5680番地1

狩猟期間が始まります

▼11月15日～翌年2月15日(イノシシ猟は3月31日)まで狩猟が解禁になります。
ハンターの皆さんへ／規制区域や人家付近など狩猟できない場所があります。マナーと法令を守り事故のない狩猟をしてください。

市民の皆さんへ／事故を未然に防ぐため、山間部に立ち入る時は目立つ服装やラジオなど音の出るものを携帯するな

どのご協力をお願いします。

❷ 問い合わせ
農政課 (内線1153)

土浦協同病院市民公開講座

日時／11月12日(土) 午前10時～正午

場所／土浦協同病院2階大講堂(土浦市おつ野4-1-1)
講演／骨粗しょう症を学ぼう

STOP! いつのまにか骨折

❷ 問い合わせ 土浦協同病院
地域医療連携室 (大図)
☎ 029・846・3682

リウマチ医療講演会

日時／11月6日(日) 午後1時～4時(正午受け付け)

場所／ホテルレイクビュー水戸2階(水戸市宮町1-6-1)

講演／関節リウマチ診療の過去・現在・未来

参加費／無料、申込不要

❷ 問い合わせ 日本リウマチ友の会茨城支部(小野)
☎ 029・801・9674

いばらきワーク・ライフ・バランス推進月間

▼県では11月を推進月間とし、第3水曜日(11月16日)

広告掲載欄

を県内一斉ノ一残業デーとして
います。「働き方の見直し
の第一歩」に踏み出してしま
せんか。

■ 問い合わせ 県労働政策課
☎ 029・301・3635

勤労者緊急生活支援

対象／県内に1年以上継続し
て居住または勤務している勤
労者（前年税込年収150万
円以上）

使途／冠婚葬祭・教育・医療
費など

金利／年1.7%（別途保証料年
0.7%）

融資額／100万円まで

※詳しくは県内の中央労働金
庫またはこちら。

■ 問い合わせ 県労働政策課
☎ 029・301・3635

まさかのための『自賠責』

▼ 原付バイクを含むすべての
自動車に加入が義務付けられ
ています。自賠責保険・共済
なしで運行することは法令違
反ですのでご注意ください。

■ 問い合わせ 茨城運輸支局
☎ 029・247・5244

相 談

福祉のお仕事

地区別就職相談会

日時／12月4日（日）午後1

時～3時（受付午後0時30分）

場所／ホテルマロウド筑波

（土浦市城北町2-24）

内容／求人事業所との個別就

職相談や求人情報提供など

参加費／無料（駐車料金は自

己負担、予約不要）

参加事業所／県南地区に所在

し県福祉人材センターに事業

所・求人登録している事業所

※参加を希望する事業所は11

月7日（月）までにお申し込

みください。

■ 申し込み・問い合わせ

県福祉人材センター

☎ 029・244・4544

いばらきみんなのがん相談室

▼ 県看護協会では、無料のが
ん相談窓口を開設し、がんに
関する様々な相談に応じます。

☎ 029・222・1219

受付時間／月曜～金曜日の午

前9時～午後4時

※土日祝日、8月13～15日、

12月29～1月3日を除く

特設人権相談所を開設

▼ 家庭内の問題、虐待、DV、
いじめ、プライバシーの侵害
や差別的扱いなど、人権問題
に関する相談に、法務大臣か
ら委嘱された人権擁護委員が
応じます。秘密は厳守します。

日時／11月16日（水）午前10

時～午後3時

場所／八郷総合支所3階

302会議室

■ 問い合わせ ① 社会福祉課

（内線464）

全国一斉強化週間

女性の人権ホットライン

全国共通ナビダイヤル／

☎ 0570・070・810

期間／11月14日（月）～20日

（日）午前8時30分～午後7

時

※土日は午前10時～午後5時

■ 問い合わせ 水戸地方法務

局人権擁護課

☎ 029・227・9919

水戸財務事務所へご相談を

○ 詐欺的な投資勧誘相談（未

公開株、社債、ファンド）

○ 電子マネー詐欺相談

☎ 029・221・3195

時間／午前8時30分～午後5

時（正午～午後1時を除く）

○ 多重債務相談（借金、クレ

ジットカードなどの返済）

☎ 029・221・3190

時間／午前8時30分～午後4

時30分（正午～午後1時を除

く）

個別的労使紛争あっせん

無料労働相談会

▼ 県労働委員会の労働委員が

相談に応じます。事前予約制

で電話相談も可能です。

日時／11月10日（木）午後5

時～7時

場所／労働委員会事務局（県

庁23階）

■ 申し込み・問い合わせ

県労働委員会事務局

☎ 029・301・5563

歯のなんでも電話相談

▼ 歯科医師が相談に応じま
す。相談無料。

日時／11月20日（日）午後2

時～5時

主催／茨城県保険医協会

広告掲載欄

広告掲載欄

ごみ処理広域化

新ごみ処理施設整備事業の実施に向けて

関連調査・事業方式等の選定へ

■ 問い合わせ 霞台厚生施設組合 建設計画課

☎ 56-7773 FAX 26-8660

✉ kd-kensetsu@outlook.jp

■ 新処理施設の主な基本仕様

処理能力	焼却施設 215 t / 日 (2 炉) マテリアルリサイクル施設 22 t / 日
処理及び事業方式	処理方式はプラントメーカーからの見積設計図書を参考に決定する (事業方式は DBO 方式を仮方針とし、メーカーヒヤリングで検証のうえ決定する)
主な処理対象物	可燃不燃ごみ、缶金属類 (小型家電含む)、粗大ごみ、ビン、ペットボトル
排ガス規制値	法規制値を上回る自主規制値を設定 (最新の整備事例である水戸市と同基準)
他環境基準	騒音、振動、悪臭、排水基準など地元自治体が定める規制値などを遵守

※ DBO (Design Build Operate) 方式は自治体が施設を建設し、一括して民間事業者に 15 ~ 20 年間の長期運営を委託する契約方式

新ごみ処理施設整備事業

経過報告

霞台厚生施設組合(以下「組合」)では、石岡市、小美玉市、かすみがうら市、茨城町(以下「4市町」)での新たな一般廃棄物処理施設整備運営事業の実施に向けて、今年度から、新処理施設整備基本計画の策定や施設整備に際して所要の関連調査などを実施しています。

新処理施設整備基本計画等の概要

組合が諮問している「新処理施設整備検討委員会」から中間での答申を受けた、新処理施設の整備運営や事業者の選定基準などの基本仕様は、左表のとおりです。

■ 今後の予定

今後、諮問機関である新処理施設整備検討委員会から最終答申をいただき、事業者選

定基準や事業方式などを定めていきます。また、その上で、議会の議決をもって年度内に事業者の募集を行い、平成29年秋頃を目標に事業者を選定する予定です。

引き続き組合では、これまでの事業成果や様々なご意見を踏まえながら、地域住民の負担軽減を図り、少子高齢人口減少社会においても、住民生活に欠かせない一般廃棄物処理施設の安定した事業展開を図るよう、着実な事業進展を目指してまいります。

各年度スケジュール

平成28年度 関連測量および調査など、事業者選定事前準備、事業者選定入札公告
平成29年度 事業者選定、詳細設計(選定事業者が行う)
平成30年度 新処理施設整備着工(〜平成32年度)
平成33年度 新処理施設供用開始

※還元施設や中間置場などの整備は、平成33年以降実施していけるよう協議検討していきます。

■ 高齢者福祉センター「白雲荘」が閉館に

これまで組合において、ごみ処理施設の余熱を利用し、約40年にわたり地域住民の憩いの場として親しまれてきた「白雲荘」ですが、施設設備の老朽化や新処理施設整備に伴う影響などを考慮し、今年度内をもって閉館することとなりました。

住民および利用者の皆さまには、大変心苦しいご報告となりますが、ご理解いただきますようお願い申し上げます。平成29年3月末まで、引き続き、皆さまにご愛顧いただけるよう白雲荘の運営に努めてまいりますので、よろしくお願いたします。



■新処理施設整備に向けた主な動き

県が策定したごみ処理広域化計画に端を発する当地域の取り組み経過について報告し、引き続き、県の支援協力を依頼しました。



橋本県知事に許可申請を提出する4市町長

▶左から、坪井市長（かすみがうら市）、今泉市長（石岡市）、橋本知事、島田市長（小美玉市）、小林町長（茨城町）

4市町議会の議決をもって、 県知事に許可申請しました

組合が事業主体として、新処理施設を運営することや関連事業として、周辺道路整備、還元施設や中間置場などの整備運営を実施するための組合規約の変更について、4市町議会の議決をもって県知事に許可申請しました。

※本来、市町村が実施すべき事業を一部事務を行う組合を設立しこれに担わせる場合、あらかじめ首長の合意および議会の議決を得たうえで、県知事に許可を得ることが法律に定められています。

4市町間の経費負担が 決まりました

新処理施設の整備運営に伴う、4市町間の事業費負担について、各市町の人口やごみ量を基本に算出し、経費負担に関わる協定書を締結しました。各市町の主な経費負担割合は、事業費に対して、下記のとおりです。

経費負担割合

石岡市	38.03%
小美玉市	24.12%
かすみがうら市	22.38%
茨城町	15.47%

■住民説明会を開催します

このたびの新処理施設整備基本計画などにかかわる委員会の中問答申や今後の事業進捗などに関して、下表の日時、場所において説明会を開催します。皆様のご参加をお待ちしています。

事前の申し込みが必要となりますので、霞台厚生施設組合建設計画課（☎56・77・73）または市役所生活環境課（☎23・1111 内線146）までお問い合わせください。

なお、組合ホームページにも説明会の関連資料などを掲載する予定ですので、ご確認ください。

☞ <http://kasumidai.or.jp/>

日時	会場	住所	備考
11月12日（土） 午前10時から	茨城町 ゆうゆう館	茨城町小堤 1037-1	事前の申し込みが必要です。 霞台厚生施設組合までお申し込みください。
11月15日（火） 午後7時から	小美玉市 美野里公民館	小美玉市堅倉 835	
11月17日（木） 午後7時から	石岡市 ひまわりの館	石岡市大砂 10527-6	
11月19日（土） 午後7時から	かすみがうら市 千代田公民館	かすみがうら市上佐谷 991-5	

バナ ー 告 広

ホームページバナ ー 告 随 時 募 集 中 !

市では、ホームページの「くらし・市政」「楽しむ・学ぶ」のトップページにバナ
ー
告
(有料) 枠を9枠設けています。ぜひ、お申し込みください。

広告掲載の概要

掲載の期間

原則1か月単位で、最長12か月まで。再掲載も可能です。

広告の規格

・大きさ：縦50ピクセル×横120ピクセル

・形式：GIF(アニメーション可)、JPEG、PNG
・データ容量：10キロバイト以下

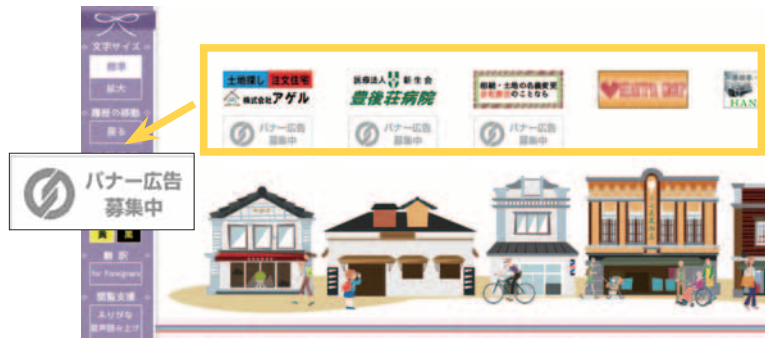
・広告料(掲載1か月につき)1枠1万円(全9枠)

掲載できないもの

政治や宗教団体およびその活動にかかわるものや、公共の秩序や善良の風俗に反するものなどは掲載できません。

申込方法

広告掲載申込書に必要事項を記入して、お申し込みください。



さい。

申込書は、秘書広聴課に備えてあります。また、ホームページからもダウンロードできます。

申し込み・問い合わせ

秘書広聴課

☎23・1111(内線213)

市長日記 31

10月4日(火)

霞ヶ浦と筑波山

つくば市役所で開かれた日本ジオパーク認定祝賀会で、私は次のようなスピーチをしました。

「筑波山と霞ヶ浦を有する6つの市とその関係者が、これまでにない連携のもと、ジオパークの認定を得たことは大きな意義があります。常陸国風土記には、入り海

だった霞ヶ浦にクジラ以外の魚は全て居たと記され、筑波山にはクマとサルを除いた小動物が生息していたそうです。しかし、今は、クマ・サルどころか外来生物も出没し、千年前とは状況が異なっています」

ジオパークとは、地球科学的な価値を持つと認定された場所。そこでは、大地の遺産を守り、教育やツーリズムに活用しながら、地域の持続可能な活動を展開しています。今回、霞ヶ浦を含む筑波山地域が2度目の挑戦で認定されたのでした。

会場には、つくば市と土浦市・かすみがうら市・桜川市・笠間市・石岡市の関係者が集い、セレモニーの後は、認定に至る苦労話で盛り上がりつつありました。

私はその中にいて、ふと一冊の本を思い出しました。それは昭和38年に刊行された県南観光誌「山紫水明」という大冊です。序文には次のような一文が寄

せられています。「ラインの流れも、河岸の巖も、ローレイの詩によって美しく、ナポリ湾の思い出もサンタルチアの歌声によって尽きない」とあり、霞ヶ浦と筑波山の広域的観光地を創作俚謡と写真とで分かりやすく紹介しています。

祖先から親しんできたこの大自然に感謝する時、山は息吹き水は生きる、との発刊の趣旨は、この場と共通するのではないかと感じたのです。

ともあれ、ジオパーク認定によって、6市の連携という新たな絆がうまれました。連携を生かした観光振興は、単独よりもはるかに効果的であることが分かっています。「今泉市長、後をよろしくお願いしますよ」

11月の退任を表明したつくば市の市原健一市長が、力強く握手を求めてきました。ジオパーク認定を機に6市による本格的な観光振興がこれから始まります。

文と写真 今泉 文彦



スポーツ 情報

石岡運動公園	☎ 26-7210
八郷総合運動公園	☎ 43-6884
石岡海洋センター	☎ 23-5191
柏原野球公園管理事務所	☎ 23-8158
朝日スポーツ交流施設	☎ 43-6884

結果

第11回石岡市ソフトバレーボール大会

7月3日・石岡運動公園

男女混合の部

優勝／グリーンロケッツ

女子の部

優勝／Ma i S K Y

第11回石岡市議長杯ターゲットバードゴルフ

9月10日・八郷総合運動公園

男子の部

優勝／本多祐輔

女子の部／高橋ちが子

秋季ソフトボール大会

9月4日・25日

八郷総合運動公園

優勝／ブレイド

募集

小学生サッカー教室

▼サッカーをやったことのない子でも大丈夫。指導者がボールの蹴り方から丁寧に教えます。

日時／11月5日、12月17日、

1月21日、2月18日、3月18

日(土)午後3時～4時30分

※雨天中止。

場所／柏原サッカー公園

定員／各日30人(先着)

参加費／1回500円

服装／運動靴、動きやすい服装

持ち物／着替え、飲み物

講師／飯田秀正氏(石岡アセ

ンブルFC・NPO法人アス

レティックいしおか)

■申し込み・問い合わせ

柏原運動施設(担当 田村)

☎ 23・8158

第19回石岡市長杯

ターゲットバードゴルフ大会

9月14日・ふれあいの里石岡

ひまわりの館

男子の部

優勝／松浦秀雄

女子の部

優勝／富田光子



FOCUS! スポーツに関する話題をお届け



国ジュニア水泳競技会大会
市内の宮田君が100m自由形第1位



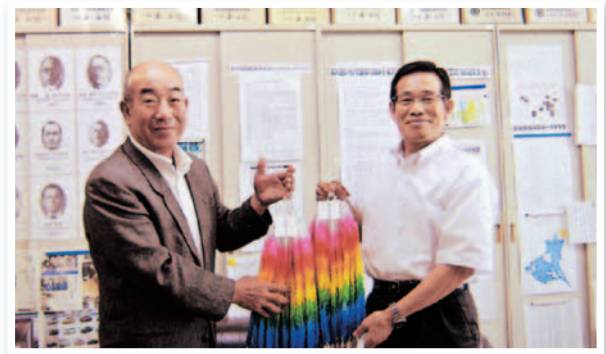
▲100m自由形で優勝した宮田君(写真中央)

8月20日(土)、スイマーの聖地「東京辰巳国際水泳場」でB&G全国ジュニア水泳競技大会が開催されました。県大会を勝ち抜いた、全国の小学3年生から中学生まで657人が参加。石岡市からは9人の選手がエントリー。府中中学校3年の宮田柊椎君が、中学生男子100m自由形で第1位になりました。

本大会に参加した選手は、次の通りです。
小松崎颯太(関川小6年)・宮田颯(府中中1年)・齋藤綾斗(石岡中2年)・小原原凜(瓦会小4年)・磯部亜莉寿(南小5年)・小林新菜(南小6年)・鈴木音葉(杉並小6年)・小林さくら(石岡中2年)



スポーツ少年団の子どもたちが
国体選手へ千羽鶴を贈呈



▲県体育協会に贈呈する菱沼副本部長(スポーツ少年団)(写真左)

10月1日から岩手県で開催された2016希望郷いわて国体。本大会に出場する茨城県の選手たちを応援しようと、石岡市スポーツ少年団が千羽鶴を折り、茨城県体育協会に贈呈しました。市内には、軟式野球、バレーボール、剣道、バドミントン、サッカー、柔道、空手道、水泳など、合計43チームのスポーツ少年団があります。今回の取り組みは、2019年の茨城国体に向けての盛り上げを高めていく活動の一環として行われました。

千羽鶴は、9月16日の団結式にて選手団に手渡されました。

健康 ガイド

石岡保健センター

☎ 24-1386 FAX 24-4638

八郷保健センター

☎ 43-6655 FAX 44-1492

■育児の相談

▶子育てに関する不安や悩み、困っていることはありませんか。一人で悩まずに保健センターへ気軽にご相談ください。随時、来所相談も受け付けています。



【相談内容】

- ・近くに相談できる人がいない
- ・些細なことなので相談するのが恥ずかしい
- ・誰かに話を聞いてほしい
- ・地域の情報がほしい など

健（検）診

■口腔がん検診・

成人歯科検診（要申込）

日時／12月5日（月）

午前8時30分～11時

場所／八郷保健センター

対象／18歳以上

内容／歯科医師による歯科診

察・視触診と歯科衛生指導

費用／無料

定員／80人（先着）

申込方法／11月7日（月）～

11日（金）に八郷保健センター

へ直接または電話、ファックス

でお申し込みください。

■残り4か月クーポン券のご

利用はお早めに

▼5月下旬に「がん検診の

お知らせ（無料クーポン券

在中）」を対象者に郵送しま

した。無料クーポンの種類に

よって、子宮頸がん検診・乳

がん検診・大腸がん検診が無

料で受けられます。大腸がん

検診は、申し込みの後に、検

査キットを郵送します。

【クーポン券の有効期限】

平成29年2月28日

■子宮がん・乳がん検診は

お済みですか？

▼今年度まだ子宮がん・乳がん

検診を受診していない人は、

個別検診をご利用ください。

保健センター窓口で受診

券を発行します。

【有効期限】

平成29年2月28日

※発行日より1か月間です。

■特定保健指導をお忘れなく

▼生活習慣を見直し、メタボ

解消を目指しましょう。

対象／特定健康診査の結果、

メタボリックシンドロームと

判定された人

※対象者には健康診査結果説

明会の案内をハガキでお知ら

せています。

参加費／無料

講座・教室

■目指せ！生涯現役

低栄養&認知症撃退教室

▼調理実習を通して生活習慣

の見直しや食事の工夫などに

ついて、食生活改善推進員が

アドバイスします。

日時／11月28日（月）午前9

時30分～午後1時30分（9時

から受け付け）

場所／石岡保健センター

対象／市内在住の人

内容／食事のポイント、低栄

養予防と改善、栄養たっぷり

低栄養予防メニュー（調理実

習）ほか

参加費／無料

定員／15人（先着）

持ち物／エプロン、三角巾、

筆記用具※動きやすい服装で

■インフルエンザ予防接種

はお済みですか？

▶インフルエンザ予防接種の助成期間は平成28年12月31日までです。接種を希望する人は、期間内にご利用ください。

※インフルエンザ予防接種は義務ではありません。接種を希望する人のみ受けてください。

※9月下旬に助成対象者には、予診券を郵送しています。

参加してください

申込方法／11月18日（金）ま

で石岡保健センターへ直接

または電話で申し込み。

■おやこ料理教室

▼食生活改善推進委員が教える

楽しい料理教室です。お父

さんの参加も大歓迎！

日時／12月10日（土）

午前9時30分～午後1時

場所／八郷保健センター

対象／小学生以上の親子

参加費／無料

定員／15組（先着）

持ち物／エプロン・三角巾（親

子で料理しますので、お子様

の分もご用意ください）

申込方法／11月30日（水）ま

で、八郷保健センターへ直

接または電話で申し込み。



食材の旬、栄養のバランス。大切な食のこと。食改さんに聞いてみよう！

初心者歓迎

パソコン教室

仲間とワハハで脳活 OK
日時／11月4・18日(金)
午前10時～正午・午後1時～
3時・午後3時～5時
資料代／500円

開館時間 午前10時～午後8時
休館日 木曜日
※まちかど情報センター駐車場
(向かい側)・臨時駐車場(土橋通
り)をご利用ください。
■問い合わせ ☎27-5171

まちかど 情報センター ニュース

歴史を語ろう

▼歴史をテーマにした自由
おしゃべりを楽しみま
しょう。予約不要。
日時／11月14・28日(月)
午後1時～4時

▼レビー小体型認知症は、
アルツハイマー病の次に多
く、他の認知症やうつ病と
診断され、気づかれないこ
とが多い病気です。分かり
やすく解説します。
日時／11月4日(金) 午前
10時～11時
講師／水上勝義先生(筑波
大学大学院教授)

まちかど学習会(要申込)

▼園芸品や新鮮野菜など
を販売。出店者募集中。
日時／毎月第3土曜日
午前11時～午後3時
場所／香丸・中町・御幸
通りの参加店前・まちか
ど情報センター

ギャラリー

生死去来
山崎弘義・山本透二人展
▼日録という形態によって
写真表現の可能性を追い求
めた二つの個展です。
・山崎弘義「DIARY母
と庭の肖像」
期間／11月2日(水)～7日(月)
場所／ロハススタジオ
・山本透「表象の地平」
期間／11月5日(土)～13日(日)
場所／まちかど情報センター

11月のコミュニティ

心と体の健康相談
毎週水曜日 午前10時
30分～午後1時
折り紙教室 26日(土)
午後1時30分から
ちりめん小物 第1・3
土曜日 午後1時から

今日は19日です

サンド市(3・土・市)
▼園芸品や新鮮野菜など
を販売。出店者募集中。
日時／毎月第3土曜日
午前11時～午後3時
場所／香丸・中町・御幸
通りの参加店前・まちか
ど情報センター

第1水曜日開催

まちかどバザール
▼新鮮野菜や手づくり品
の販売。出店者募集中。
日時／毎月第1水曜日
午前10時から
(今月は2日)



▲「石岡浪漫」完成の報告に市役所を訪れたアカデミーⅢ代表の大久保さん(写真左)



▲まちかど情報センターで取り扱っています

地域の元気の 出発点

一協働で取り組む現場から一
レポート No.17
石岡まちづくりアカデミーⅢ

■問い合わせ 秘書広聴課
☎23-1111 (内線214)

毎

月1日と15日に発行
している広報紙。1日
号は市内で撮影した
写真、15日号は石岡の四季を
テーマに水彩画のスケッチを
表紙にしています。15日号の
スケッチの題材を探し、表紙に
するのは、石岡まちづくりア
カデミーⅢの皆さん。平成14
年に茨城県が主催した地域づ
くりリーダー養成講座に参加
した市内在住の大久保純子さ
んが立ち上げました。広報紙
の表紙絵に関わって13年にな
ります。「絵の題材を見つけ
るために、たくさんの人にお
話を伺ってきました。歴史の
ある寺社、昭和レトロな商店
や茅葺き民家など、先代が残
したものを受け継ぎ守る人。
そういう人の思いに心を寄せ
てもらえたら」と話します。
昨年の合併10周年を記念
し、合併後の表紙絵をまとめ
た記念誌を発行しました。今
年の8月には、石岡まちづく
りアカデミーⅢが、合併以前
の2年分をまとめた「石岡浪
漫」を発売。ページをめく
ると回想の中の風景と出会える
かもしれません。

山を駆け下りる！ 人気急上昇中スポーツ

トレイルランで 地域を盛り上げる！

大会前日、石岡市の観光情報を届けるいしおかファンクラブ会員の案内チラシを参加者に配ってくれていたのは、石岡市高校生会（YSC）の水谷さんと遠原さん。子ども会キャンプやスキーの指導など、色々な活動のお手伝いをしてきているYSC。会員募集中です▶



まち

探訪

筑

波連山天空ロード&トレイルラン大会
毎年8月の第4日曜

日に開催され、今年で3年目を迎えます。八郷総合支所をスタート・ゴール会場に、最長コースはなんと70km。筑波連山という名前の通り、筑波山に連なる、足尾山、丸山、加波山、燕山、吾国山、難台山の山中や尾根沿いを走りまします。ロングのスタートはなんと早朝5時！遠くは北海道九州・熊本からの参加者もいます。ロング・ミドル（48km）・ショート（25km）を合わせる800人を超える参加者と800人を超える参加者、県外からの参加者は全体の半数以上です。

給水やコース案内などの大会運営には、200人近くの地元ボランティアも関わりました。前日はあいにくの雨で、天候が心配されましたが、当日の天気は曇り。稲穂が垂れはじめた、晩夏の八郷地区を色とりどりのスポーツウェアを着たランナーたちが走り抜きました。

走れば、分かる「石岡の魅力」



▲足尾山の尾根沿いのコースにあるハンググライダー離陸場。トレイルランとスカイスポーツ。どちらも石岡だからこそできるスポーツです。



▲ランナーの栄養補給は、やさとの果物！旬の巨峰を食べて、ゴールを目指します。



▲声援を送る人も送られる人も、笑顔。



▲世界一過酷といわれるサハラ砂漠 250kmで優勝した飯野航選手もゲストランナーとして参加しました。



▲早朝5時からのスタート



▲まだ実の青い柿畑沿いを走ります

＼ 声援と笑顔でおもてなし ＼



＼ 地元ボランティアは 200 人！ ＼

図書館 つうしん

■問い合わせ
中央図書館 ☎ 24-1507
<http://lib.city.ishioka.lg.jp>

新着図書のお知らせ

▼新着図書の一部を紹介し
ます。紹介した本のほかに
色々新しい本が入っていま
す。ぜひご利用ください。

◎一般書

- ・ドナ・ビボラの爪 上・下
／宮本昌孝著
- ・まるまる、フルーツ
／青木玉著・阿川佐和子著
- ・揺らぐ街
／熊谷達也著
- ・室町無頼
／垣根涼介著

◎児童書

- ・志の輔の背丈
／立川志の輔著
- ・ネットのルール
／関和之マンガ・イラスト
- ・つんつ！
／新井洋行著
- ・アリスのうさぎ
／斉藤洋作・森泉岳土絵
- ・マララの物語
／レベッカ・L. ジョージ文・
ジャンナ・ボック絵
- ・パパの柿の木
／西尾維新著

◎視聴覚(DVD)

- ・ちいさなプリンセス ソフィア
／たいせつなおともたち
- ・紅白が生まれた日
／笑／東野圭吾ドラマシリーズ
- ・夕風の街桜の国
・花燃ゆ 総集編 前編・後編
- ・わすれた森のヒナタ おじゃ
る丸スペシャル
- ／黒川みつひろ作・絵
なしのぬま
- ／谷口真知子作・亭島和洋絵
おたからパン
- ／真珠まりこ作・絵
坂の上の図書館
- ／池田ゆみる作・羽尻利門絵
おつかいおねがい！おつか
いくん
- ／鈴木のりたけ作
さよならママがおぼけにな
っちゃった！／のぶみさく
- ・恐竜トリケラトプスとそこ
なしのぬま

楽しいおはなし会

図書館職員やボランティア
による楽しいおはなし会
を開催しています♪

中央図書館 2階
ボランティア室

《11月のおはなし玉手箱》

・5日(土)
午前10時30分から

《11月のひよこのおはなし会》

・10日(木)
午前10時30分から

《11月のおはなし会》

・19日(土)
午前10時30分から

中央公民館

《11月のおはなしフレンズ》

・12日(土)
午後2時30分から

※赤ちゃんから大人まで
誰でも参加できます
(30分程度)

11月の
休館日

4日	7日
14日	21日
24日	28日

時の 記憶

シリーズ130
文化振興課
☎ 43-1111 (内線1324)

分かりやすい瓦塚の話②

「瓦の文様の種類が多い」

今月も部原地区に存在する
「瓦塚窯跡」について分かり
やすく紹介します。

今回紹介したいことは「瓦
の文様の種類が多い」という
ことです。

発掘調査の結果では常陸国
分寺跡から確認されているほ
ぼ全ての12種類、その他にも
茨城廃寺の瓦1種類、瓦塚窯
跡のみで確認されている瓦2
種類の計15種類の文様が検出
されています。

瓦の文様は主に屋根の軒先
を飾るために施されているも
ので、蓮の花がデザインされ
ているのが特徴です。蓮はお
釈迦様の誕生に際し、いち早
く花を咲かせたといわれ仏教
と関係の深い花です。過去の
研究からこの瓦の文様が年代

ごとに変化することが分かっ
ており、長期間操業していた
瓦塚ではその分、文様の種類
も増えることとなりました。
特に9世紀以降は国府周辺で
瓦を生産した窯跡は瓦塚窯跡
しか確認されておらず、国分
寺を維持するための一大生産
拠点として整備されていた
ものと思われれます。



▲瓦の文様 中央の球状文様が蓮の種、周りの文様が花卉を表現しています

文芸 いしおか

俳句

いしおか俳句同好会

若宮 今川 武男
草を引く八十路の気合込めにけり
茨城 金山 和子
老犬の見えぬ瞳や鯛雲
貝地 小池つと夢
売る家の風をいやがる猫じゃらし
若松 城下 稔
手短に切れる電話や野分晴
石岡 森田 愛子
雷や大地に剣を突きさしぬ

やさど俳句会

宇治会 秋山 亨弘
秋晴や邪気払拭の獅子頭
嘉良寿理 島田美沙生
爽やかに三世の息吹時の門
山崎 荒井 栗山
新米の一粒づつのひかりかな

短歌

石岡短歌同好会

石岡 外川なをみ
試着室の鏡の中のわがすがた
丸く小さな老女なりけり
東石岡 長谷部ミイ
認知症予防に効果ありと聞き
新聞記事を声出して読む
府中 山口 文字

何時しかに老いの増しゆき成すこ
とも思ふのみにてひと日の暮るる
石岡 三浦やす子
この夏も過ぎ行く今朝の庭の
木々刈り込み過ぎて閑散として
東光台 内田千代子
南方の御霊を運びつばくらめ
低く高くと青田の上飛ぶ

八郷短歌会

柿岡 小林 渥子
一抹の不安いつしか吹っ切れ
て立ち居にかほる供花の白菊
山崎 西口はま子
ゆるやかに時が流るる昼下がりに
酔芙蓉が白からピンクに染まる
月岡 菱沼む免子
絨毯を敷きし如くに毬栗を落
して台風足早に去る

俚謡

石岡俚謡会

下林 加藤 弥生
苦勞七坂 生活た母の
顔に刻んだ 皺の数
国府 篠原美千代
ふつと目覚めりや 名残りの夢が
切れて淋しい 雨の音
杉並 助川 浩史

こんなところに 小さな秋を
見つけ嬉しい 散歩路
国府 大西 和子
なれよ横綱 その面構え
期待大きな 稀勢の里
若松 川崎 洋子
秋の縁側 忘れた夏の
南部風鈴 ひとり鳴く
南台 月乃香楨耶姫

偉業達成 三千安打
涙こらえる 目に涙
石岡 石塚 芳華
オバマ献花に 七十年の
耐えた哀しみ 遺族の目
川又 関 清志
朝に朝顔 夜は夕顔で
心とます 涼み台

投稿作品

俳句

真家 川崎 夫久
なじみ曲炭坑節に踊り出す
北府中 大村みち糸
身にしむや鳴けどもさみし秋
の蟬
北根本 大塚 豊子
鯛雲そめて太陽今沈む

大塚 松岡 元義
嵐去り木の葉乱るる青き月

短歌

真家 川崎 夫久
平凡に百年の世に生き耐えて
時は流れて行く秋惜しむ
柴内 羽生 俊
今の世は老人一緒暮らせない
平和なりしも贅沢出来ぬ
山崎 荒井 幸子
友増へて義父は施設に生き生
きと夏祭りには歌も歌いぬ

文化協会だより

●石岡大正琴愛好会

大正琴体験講座

日時 11月16・30日、12月7・

21日(水)

午後1時30分～3時

場所 東地区公民館

■問い合わせ 沖田

☎24・0588



●第49回石岡市文化祭

会長 内山 侑一

文化協会所属団体の日ごとの成果を発表する「石岡市文化祭」が、今年も盛大に開催されています。

昭和43年に行われた第1回以来、無事49回目を迎えることができたのも、先人の努力と市民の皆さんのご支援のおかげと心から感謝申し上げます。

当文化祭は10月2日を皮切りに11月17日まで、石岡市民会館など4つの会場で土・日曜日を中心に開催しています。ぜひ足を運んでください。





栄養成分 (1人分)

(エネルギー 77kcal、塩分 1.1g)

大根の煮物がおいしくなる季節。
熱々の大根を食べて身体を温めま
しょう。

- 材料 (2人分)**
 ダイコン 8cm・鶏ももひき肉 30g・長ネギ 15g・干しシイタケ 1枚・塩適宜・片栗粉 小さじ1・スナップエンドウ 2枚・シメジ適宜・昆布 5g
A だし汁 400ml・酒 小さじ1・塩 小さじ¼・しょうゆ 小さじ1弱
B 片栗粉 小さじ½・水 小さじ½
- 作り方**
 ① ダイコンは4cmの輪切りにして皮をむき、面取りをする。
 ② ダイコンがかぶるくらいの水を鍋に入れ、竹串が通るまで加熱する。
 ※シリコンスチーマーを使う

- 場合は600Wの電子レンジで15分ほど加熱する。
 ③ ダイコンの中心に小さじを刺し、くるりと回して穴を開ける。
 ④ 長ネギと戻した干しシイタケはみじん切りにする。
 ⑤ 鶏ももひき肉と④を合わせ塩少々と片栗粉を加えてよく混ぜる。2等分にして丸めて②のダイコンの穴に入れる。
 ⑥ スナップエンドウはゆで半分に分ける。
 ⑦ 鍋にAと⑥を入れ、20分ほど煮る。最後にシメジを加え、火が通るまで煮る。
 ⑧ 混ぜ合わせたBでとろみをつけてスナップエンドウと一緒に盛り付ける。

〈表紙の写真〉



常陸國總社宮から大神輿しゆつぎよの出御とともに、まつりが始まります。今年は中日、最終日と生憎あいにくの雨模様でしたが、勇壮に獅子が舞い、囃子の音色、威勢の良い掛け声がまちに響きました。

富田町のささら、土橋町と仲之内の獅子の露祓いのもと、大神輿が總社宮に還御かんぎよした最終日。名残を惜しむように各町内はお囃子を響かせ続けていました。しかし、終わりは、始まり。来年に向けて、まつりの準備は始まっています。

わが家のアイドル

わが家のアイドル(未就学児)を募集しています!お子さんの成長の記念にいかがですか?

掲載を希望する人は、秘書広聴課にご連絡ください。市のホームページ(広報いしおか→わが家のアイドル申請用紙)からも申込用紙をダウンロードできます。

■問い合わせ 秘書広聴課
☎ 23-1111 (内線 213)
🌐 <http://www.city.ishioka.lg.jp/>



上田 心葉ちゃん(4歳2か月・右)
杏菜ちゃん(1歳11か月・左)

小幡

たまにケンカもするけれど、仲良く遊んで、美味しいものは分け合って、仲よし姉妹で大きくなあれ!



島田 美羽ちゃん(8か月)

下青柳

産まれた時は小さくて細かったけど、今はムチムチでちぎりパン♡笑顔絶やさず元気な大きくなあれ♡

