

林地区・宿畑遺跡展

宿畑遺跡は、石岡市林地区に存在する遺跡です。県道石岡筑西線バイパス建設に伴い、平成18年に茨城県教育財団によって発掘調査が行われました。

その結果、縄文時代の狩猟用の^{しゅりょう}おとし穴や古墳時代から平安時代にかけての集落跡が発見されました。

今回はバイパスの開通を記念し、それら成果の一部をご紹介します。

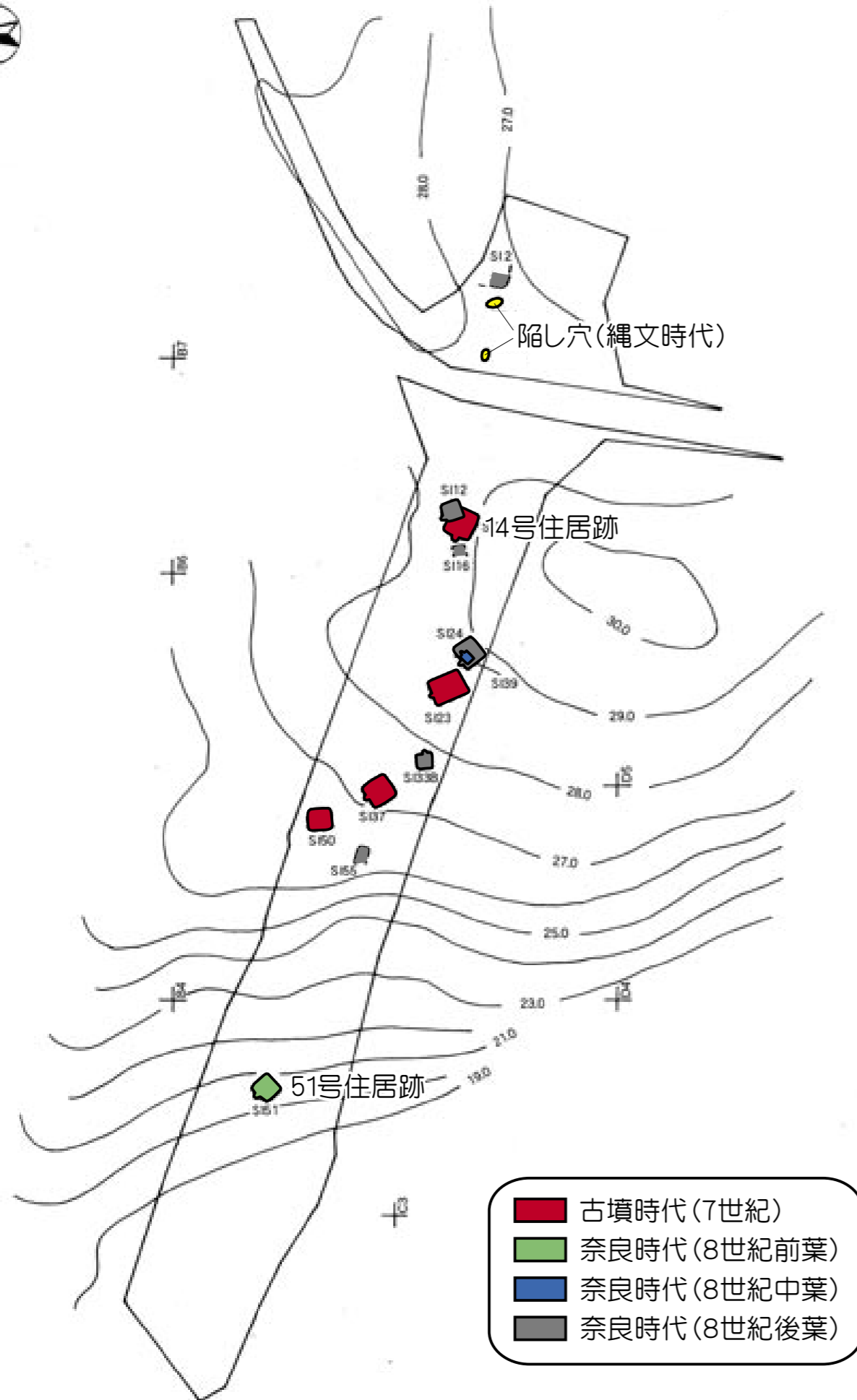


宿畑遺跡の位置と調査地点(☆)



遺跡の全景(西から)

縄文時代・古墳時代～奈良時代



縄文時代

住居跡は確認されていませんが、陥し穴が確認されています。黒曜石製の石鏃も出土していることから、狩猟の場として利用されていたようです。

古墳時代

古墳時代の終わり頃(7世紀)になると、集落が営まれるようになります。

林地区には、6～7世紀の古墳が造られていますので、宿畑遺跡はその人たちの住んでいた集落だったのかもしれませんが。



林地区発見の古墳石室
(ヨークベニマル八郷店駐車場に復元)

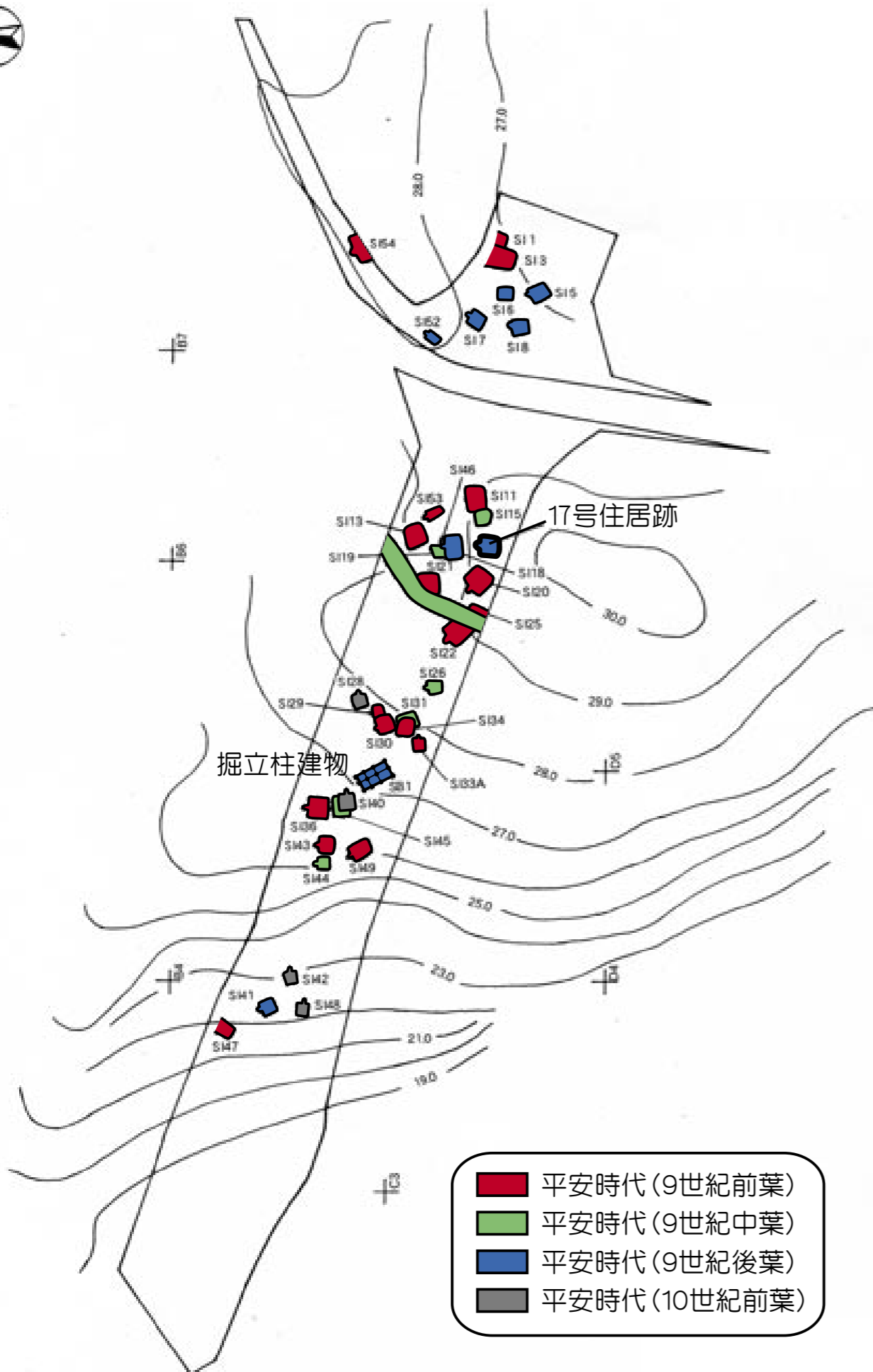
奈良時代

奈良時代(8世紀)にも、引き続き集落が営まれています。住居の数は、約100年間で8軒と多くはないものの、斜面の低いところにも住居が作られるようになります。



奈良時代の竪穴住居跡(51号住居跡)

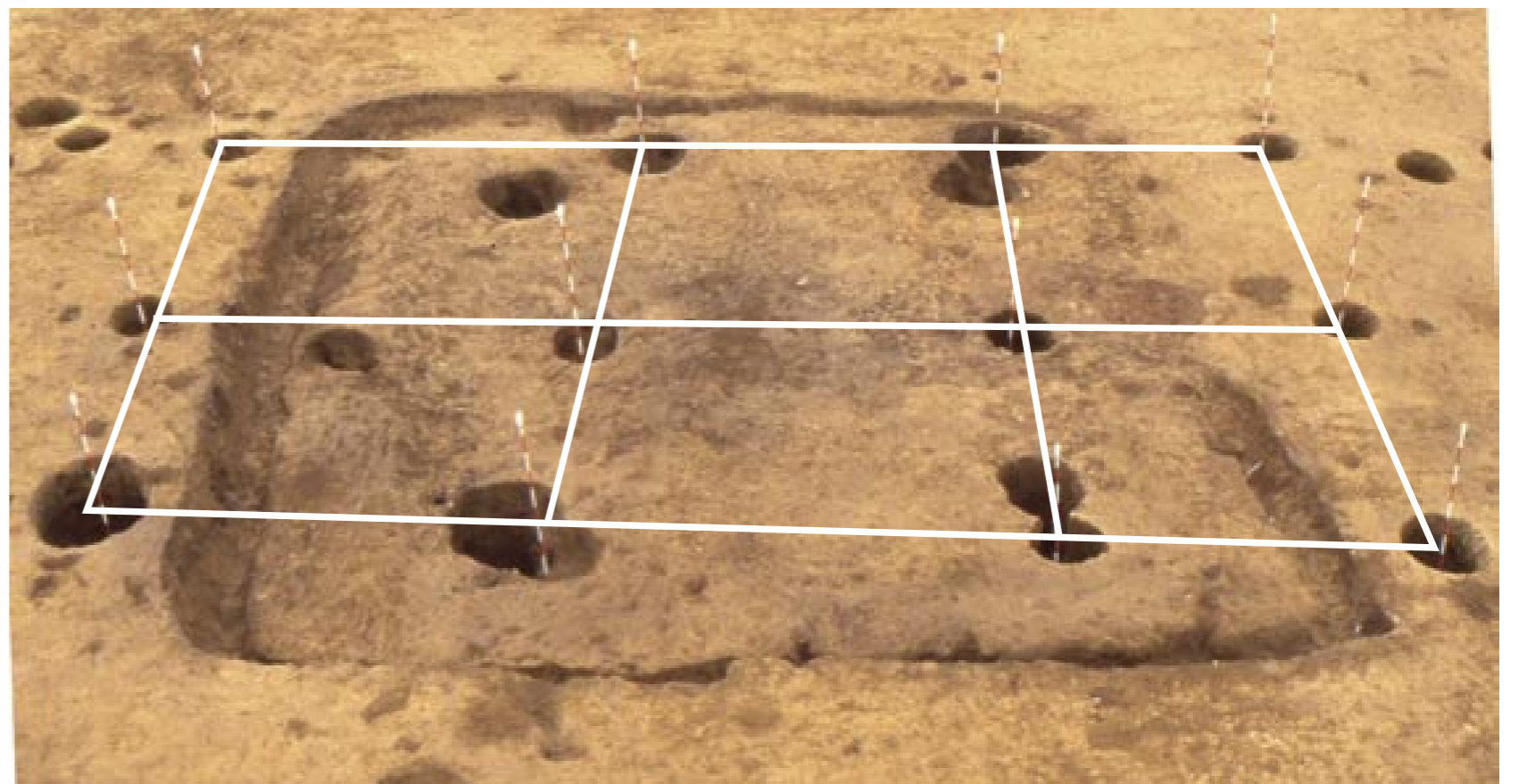
平安時代



平安時代になると、集落が急速に拡大し、9世紀～10世紀前葉までの間に40軒もの竪穴住居が営まれています。
また、^{ほったてばしらたてもの}掘立柱建物も1棟建てられています。

掘立柱建物は、調査地の中央、一番見晴らしの良いところに、ほかの同時期の住居からは少し離れて建てられています。

この掘立柱建物の性格はよくわかりませんが、宿畑遺跡の出土遺物のなかには、^{てつけへい}「手付瓶」という仏様に水を供えるための道具や^{とうみょうざら}灯明皿といった仏教に関する資料、^{ぼくしょどき}宗教や儀式に関する墨書土器があることから、ひょっとしたらこの建物が寺院だったのかもしれない。



平安時代の掘立柱建物跡

17号住居跡

17号住居跡は、一辺4m程度、9世紀後葉の住居跡ですが、カマド部分に瓦や磚せんが埋め込まれていました。カマドの補強材として瓦や磚が使われていたようですが、では、その瓦はどこで手に入れたのでしょうか？

平安時代、瓦葺きの建物は役所である国府や、国分寺・国分尼寺といった官営の寺院に限られていました。つまり、瓦を手に入れることができたのはこれらの限られた建物、もしくは瓦を生産した窯跡だけでした。

八郷地区には、瓦会の部原に瓦塚窯跡がありますがそこから宿畑遺跡へは直線距離でも5km程度、石岡地区の国府や国分寺となると、それ以上の距離があります。

17号住居跡からは、ブランド品である灰釉陶器かいゆうとうきも出土していますので、住人は珍しいもの好きか、それらを手に入れることができた権力者だったのかもしれませんが。



カマドの様子

左側には丸瓦が、右側には磚が埋め込まれています。



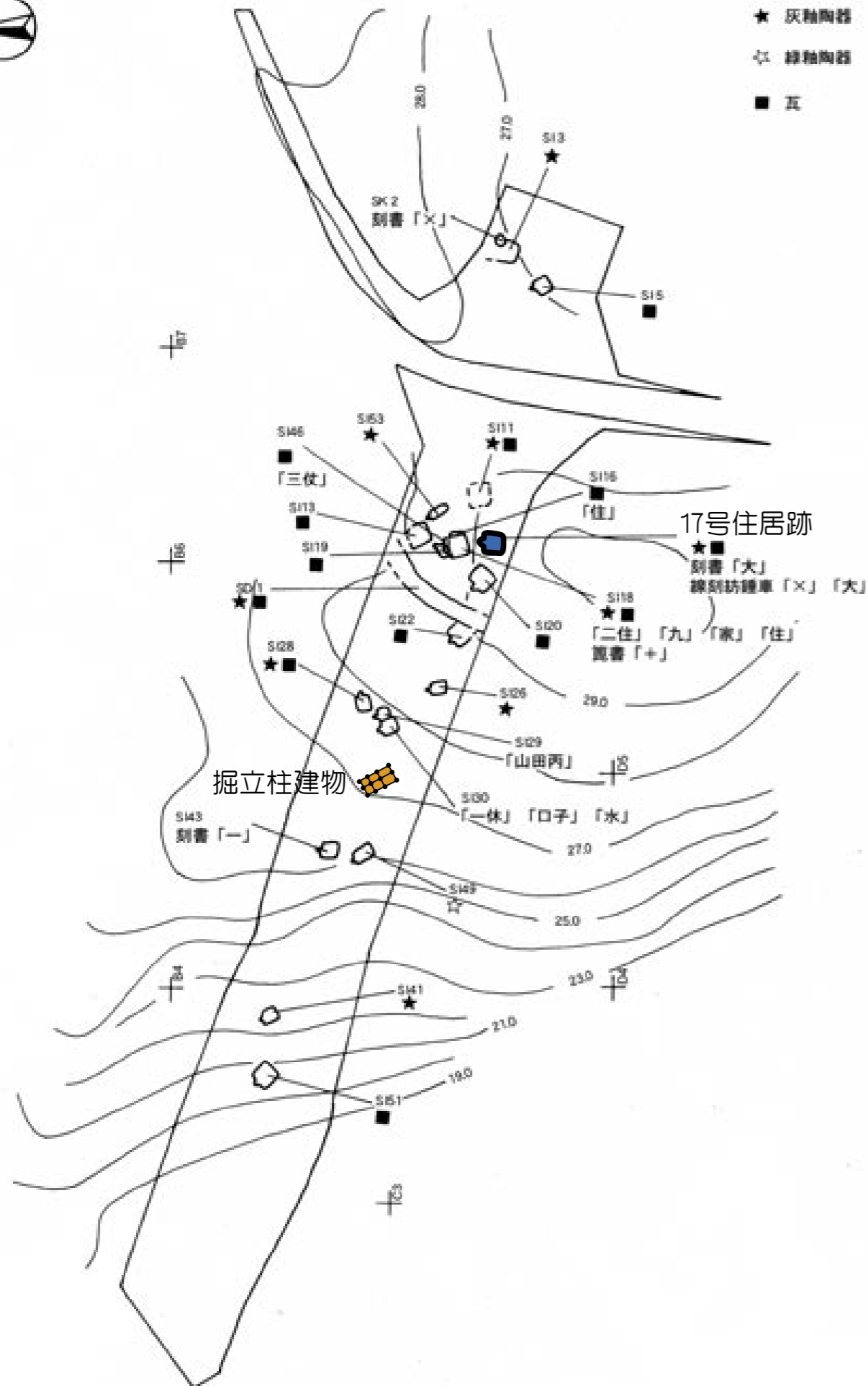
17号住居跡(上)と炭化物の出土状況(下)

炭化物が多く出土しており、火災にあった住居のようです。

文字資料と遺跡の性格



- ★ 灰釉陶器
- ☆ 緑釉陶器
- 瓦



ぼくしょどき 墨書土器

土器に文字が書かれた「墨書土器」が16点出土しています。そのほとんどが平安時代(9世紀)の土器に書かれたものですが、

- ① 「九」「水」「一休」：宗教・儀礼に関係するもの
- ② 「山田丙」：地名と考えられるもの
- ③ 「三杖」：役職もしくは人名と考えられるもの などとバラエティに富んでいます。

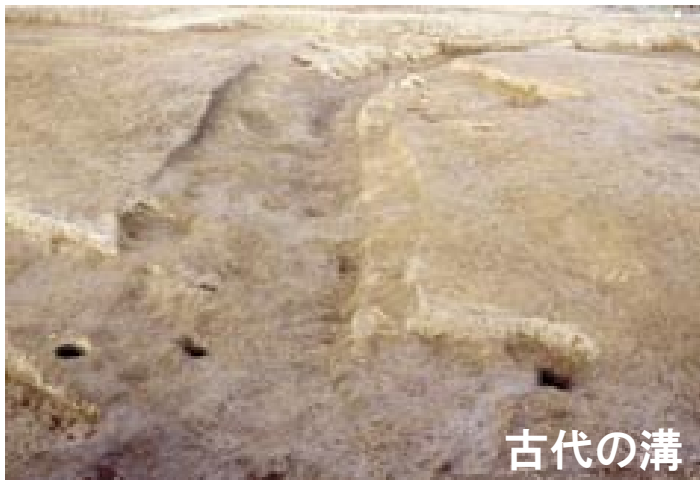
また、^{すずり}硯も出土していることから、宿畑遺跡に住んでいた人たちが書いたものもあったと考えられます。

はやしごう 「拝師郷」

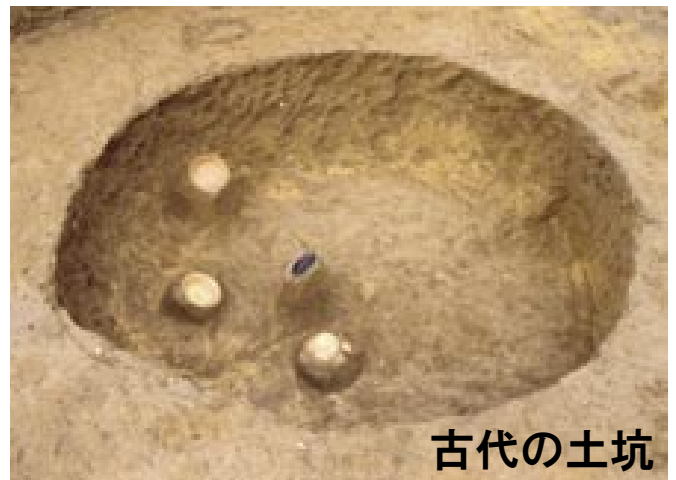
林地区は、平安時代に作成された辞書「^{わみょうるいじゅうしょう}和妙類聚抄」に記載されている「拝師郷」であったと考えられています。今回、バイパス建設に伴い発掘された集落は、平安時代に最盛期を迎えており、「拝師郷」の一部であったことは間違いなしでしょう。また、豊富な墨書土器や硯、施釉陶器といった特殊な遺物の出土を考えると、その中心地であったのかもしれませんが。



遺跡全景(西から)



古代の溝



古代の土坑

※ 展示に関わる写真は財団法人 茨城県教育財団が撮影したもの、図面は発掘調査報告書（『宿畑遺跡』茨城県教育財団文化財調査報告第300集）から使用しました。

発掘調査報告書は、市立図書館でご覧になれます。

また、展示に関する質問や、より詳しく知りたい方は、教育委員会 生涯学習課（担当：曾根）までご連絡ください。

ミニ企画展



林地区・宿畑遺跡展
解説リーフレット

平成23年3月7日～22日
八郷総合支所1階市民ラウンジ

編集・発行 石岡市教育委員会
生涯学習課

〒315-0195 石岡市柿岡5680-1
電話 0299-43-1111 (内線1233)
FAX 0299-43-1117