

タイ語版
ไทย

คู่มือการดำรงชีวิต สำหรับชาวต่างชาติ



เมือง อีซีโอะกะ



「คู่มือการดำรงชีวิตในเมืองอิชิโอกะ」 เป็นหนังสือที่รวบรวม

ขั้นตอนและการติดต่อสอบถามข้อมูลต่างๆ ที่ให้บริการสำหรับประชาชนในเมืองอิชิโอกะเป็นภาษาต่างๆ

(ภาษาอังกฤษ • ภาษาจีน • ภาษาเกาหลี • ภาษาไทย • ภาษาโปรตุเกส) ขั้นตอนหรือระบบต่างๆ

และรายละเอียดของข้อมูล กรุณาติดต่อสอบถาม ไปยังสถานที่หรือหน่วยงานตามที่มีสัญลักษณ์ ❸

• ศูนย์ให้คำปรึกษาแก่ชาวต่างชาติ สมาคมนานาชาติจังหวัดอิบารากิ จัดให้บริการ ล่ามทางโทรศัพท์

(ไม่เสียค่าใช้จ่าย) เมื่อต้องไปติดต่อที่ว่าการอำเภอหรือโรงเรียน เป็นต้น รายละเอียด กรุณาตรวจสอบจาก

「ช่องทางให้คำปรึกษาแก่ชาวต่างชาติ • บริการล่ามทางโทรศัพท์」 หน้าที่ 26

• เบอร์โทรศัพท์ภายในเขตเมืองอิชิโอกะ ไม่ได้ใส่ รหัสพื้นที่ 0299 ไว้

• เนื้อหาที่ตีพิมพ์ เป็นรายละเอียด ณ 1 เมษายน 2016 โดยข้อมูลล่าสุด เช่น กิจกรรม

หรือระบบของเมืองอิชิโอกะ จะแจ้งให้ทราบทาง 「โฮมเพจเมืองอิชิโอกะ」 • 「โคโฮอิชิโอกะ」 •

「อิชิโอกะเมลแมกกาซีน」

• จากสัญลักษณ์ ❷ ที่แทรกอยู่ 「ที่ว่าการอำเภอ」 หมายถึง 「ที่ว่าการอำเภออิชิโอกะ」 และ 「สาขาซาฮาโตะ」

หมายถึง 「สำนักงานทั่วไปสาขาซาฮาโตะ」

☆ 「โฮมเพจ เมืองอิชิโอกะ」 (<http://www.city.ishioka.lg.jp/>) มีฟังก์ชันสำหรับแปลภาษาอัตโนมัติ

※ ภาษาที่ให้บริการ ภาษาอังกฤษ , ภาษาจีน (แบบย่อ, แบบดั้งเดิม) , ภาษาเกาหลี , ภาษาโปรตุเกส ,

ภาษาสเปน , ภาษาไทย แต่อาจจะมีบางส่วนที่แปลได้ไม่ถูกต้อง

☆ 「โคโฮอิชิโอกะ (ข่าวสารอิชิโอกะ)」 เป็น ข่าวสารของอำเภอ (ฟรี) (ตีพิมพ์เดือนละ 2 ครั้ง ทุกวันที่ 1 และ 15)

สถานที่แจก คือสถานที่สาธารณะในเมือง เช่น สถานีรถไฟ , สถาบันการเงิน , ร้านสะดวกซื้อ เป็นต้น

นอกจากนี้ยังสามารถอ่านได้ทางอินเทอร์เน็ต

☆ 「อิชิโอกะเมลแมกกาซีน」 เป็น นิตยสารที่ส่งทางเมล (ฟรี) จากอำเภอเพื่อแจ้งข่าวสาร

การจัดกิจกรรมในเมือง , การตรวจรักษาฉุกเฉินเวลากลางคืน และ วันหยุด , สภาพอากาศ • การป้องกันภัยพิบัติ ,

การดับเพลิง • อัคคีภัย

สารบัญ

ภัยพิบัติ • ฉุกเฉิน	3
การแจ้ง • การรับรอง	9
สวัสดิการ	14
ภาษี	20
การดำรงชีวิต	22
การศึกษา • การเลี้ยงเด็ก	28
สถานที่อำนวยความสะดวกทางวัฒนธรรม • สุขภาพ • กีฬา	33
การแลกเปลี่ยนระหว่างประเทศ • ความหลากหลายทางวัฒนธรรม	40
ที่ว่าการอำเภอ	44
แนะนำเมืองอิชิโอะกะ	45

ภัยพิบัติ • อุกเหตุน

เหตุร้าย • อุบัติเหตุ

สถานีตำรวจ **TEL 110**

เพลิงไหม้ • อุกเหตุน

สถานีดับเพลิง **TEL 119**

เมื่อเกิดเหตุเพลิงไหม้

กรุณาแจ้งว่า กำลังเกิดเพลิงไหม้อะไร ที่ไหน

เมื่อเกิดเหตุอุกเหตุน

กรุณาแจ้งว่าเป็น 「อุบัติเหตุ」 หรือ 「เจ็บป่วย」

แนะนำโรงพยาบาลที่สามารถไปตรวจรักษาได้ในวันหยุด • ช่วงกลางวัน

ศูนย์ควบคุมข้อมูลการรักษาพยาบาลอุกเหตุนอิบารากิ

TEL 029-241-4199 (รองรับ 24 ชั่วโมง)

สถานีดับเพลิงสำนักงานใหญ่เมืองอิชิโอกะ

TEL 23-0119 (รองรับ 24 ชั่วโมง)

สถานีดับเพลิงยาซาโตะ

TEL 43-6491 (รองรับ 24 ชั่วโมง)

บริการโทรศัพท์

TEL 0800-800-7766 (เสียงตอบรับอัตโนมัติ)

★โรงพยาบาลที่สามารถไปตรวจรักษาได้ในวันหยุด • ช่วงกลางวัน มีแจ้งให้ทราบทาง
「ข่าวสารเมืองอิชิโอกะ」 ฉบับวันที่ 15 ของทุกเดือน , โฮมเพจเมืองอิชิโอกะ
และเมลแมกกาซีน

สถานที่หลบภัยเมื่อเกิดภัยพิบัติ

❓ ที่ว่าการอำเภอ แผนกป้องกันภัยพิบัติ TEL 23-1111

สถานที่หลบภัยเมืองอิชิโอกะที่จัดเตรียมไว้เมื่อเกิดภัยพิบัติ

แผนที่ <http://www.city.ishioka.lg.jp/page/page001833.html>

ชื่อสถานที่	ที่อยู่	หมายเลขโทรศัพท์
อิชิโอกะ ไชกักโค	โซชะ 1-2-10	22-6105
ฟุจु ไชกักโค	วาคามัทซึ 1-11-18	24-0111
เซคิคาวะ ไชกักโค	อิชิคาวะ 1153	26-3225
คิตะ ไชกักโค	เนอะอะตาริ 10949	22-6486
มินามิ ไชกักโค	มินามิได 4-1 -1	26-2850
ฮิกาชิ ไชกักโค	อาซาฮิได 1-11-3	26-2342
ชูกินามิ ไชกักโค	ชูกินามิ 2-3 -1	24-2926
อิชิโอกะ ชูกักโค	ฮิกาชิอิชิโอกะ 4-2 -1	26-2340
ฟุจु ชูกักโค	วาคามัทซึ 2-6 -5	24-0022
โจนัน ชูกักโค	ทาคะฮามะ 112	22-2487
โคคุฟู ชูกักโค	โซชะ 2-12 -1	24-0510
อิชิโอกะ ไดอิจิ โคโตกักโค	อิชิโอกะ 1-9	22-4135
อิชิโอกะ ไดนิ โคโตกักโค	ฟุจु 5-14 -14	23-2101
ฮิกาชิจิกุ โคมินคัง	ฮิกาชิอิชิโอกะ 4-6-24	26-6503
โจนันจิกุ โคมินคัง	มิมูระ 7109	26-3341
โคคุฟุจิกุ โคมินคัง	โคคุฟู 5-7 -1	22-2940
อิชิโอกะ ไกโยเซ็นเตอร์	โซเมยะ 1415	23-5191
ฟูเรโอโนะซาโตะ อิชิโอกะฮิมาวาริโนะยาคาตะ	โอะซุนะ 10527 -6	35-1126
อิชิโอกะ อุงโดโคเอ็น	มินามิได 3-34 -1	26-7210
โซโนเบะ ไชกักโค	มียากิซาคิ 6	46-1017
ฮิกาชินารูอิ ไชกักโค	ฮิกาชินารูอิ 996	46-1341
คาวารายะ ไชกักโค	คาวารายะ 1135 -2	44-0055

โคเซ ไชกักโค	โอมิ 832 -1	43-2009
อาชิโสะ ไชกักโค	โคยะ 1054	43-0169
โยชิอุ ไชกักโค	โยชิอุ 513 -2	43-0987
คาคิโอะ ไชกักโค	คาคิโอะ 2159 -2	43-0904
โอบาตะ ไชกักโค	โอบาตะ 4080	42-3502
ฮายาชิ ไชกักโค	ชิโมะบายาชิ 857 -1	43-0155
โคะซากุระ ไชกักโค	คาوامาตะ 746	42-3204
อาซาฮิ สปอร์ตโคโรวิสเซ่	ชิบะอุจิ 630	-
ไซโนเบะ ชูกักโค	ยามาซากิ 1862	46-0506
คิอาริอาเกะ ชูกักโค	โคะบานะ 189 -2	-
คิยาสาโตะมินามิ ชูกักโค	ชิโมะฮาโยยากิ 716 -1	-
ยาซาโตะ ชูกักโค	คาคิโอะ 3513 -2	43-0062
จูโอ โคมินคัง	คาคิโอะ 5680 -1	43-6262
คาตานิะชูโกโจะ	คาตานิะ 157	43-6953
โอมาชูตะโมคุเทคิเซ็นเตอร์	โอมาชู 3606	-
มินามิ โฮอิคุโระ	ซึคิโอะ 1375	42-4110
ยาซาโตะ ไชโกอุโนโดโคเอ็น	โนตะ 600	43-6884

★ ส่วนวนภาษาญี่ปุ่นที่มีประโยชน์ เมื่อเกิดเหตุฉุกเฉิน • ภัยพิบัติ

- เมื่อต้องการเรียก ตำรวจ • รถดับเพลิง • รถพยาบาล
(เคซาซึ • โซโบ • คิวคิวชะ) โอะ ยงเดะ คุดาไซ
- เมื่อต้องการทราบสถานที่หลบภัย
(ชื่อสถานที่หลบภัย) วะ โดโคะ เดซึ คะ?
- เมื่อต้องการให้เขียนแผนที่ให้
จิชู โอะ ไคเดะ คุดาไซ
- เมื่อต้องการค้นหาคน • สิ่งของ
วาตาสึ วะ (ชื่อคน • สิ่งของ) โอะ ซากา ซิตะ อิมาชู

★ ภัยพิบัติของกลุ่ม

<http://www.pref.ibaraki.jp/bugai/kokusai/tabunka/jpn/disaster/documents/thai.pdf>



โรงพยาบาลที่มีภาษาต่างๆรองรับ

ชื่อโรงพยาบาล	เบอร์โทรศัพท์	แผนกที่ตรวจรักษา										ภาษาที่รองรับ						
		โรคเขตร้อน	โรคเขตร้อน	โรคเขตร้อน	ระบบสืบพันธุ์	ระบบสืบพันธุ์	ระบบสืบพันธุ์	โรคเขตร้อน	โรคเขตร้อน	โรคเขตร้อน	โรคเขตร้อน	โรคเขตร้อน	ไทย	ญี่ปุ่น	จีน	เกาหลี	เวียดนาม	
อิชิโอะกะ ไดอิจะ เบียวอิน (อิคาชิฟุจิว 1-7)	22-5151	●			●		●	●			●	●	●					
โรงพยาบาล San'nodai (อิคาชิอิชิโอะกะ 4-1-38)	26-3130				●	●	●			●	●	●	●					
takita กระตุก (ฟุจิว 2-2-12)	23-2071										●							
โรงพยาบาลคูโบต้า (Namerikawa 26-3)	35-5010								●	●								
คลินิก Suginami (ซูกินามิ 2-2-19)	27-6700				●							●	●					
อายุรศาสตร์ไปที่ (อิชิโอะกะ 1-14-1)	36-0510	●			●													
กรีนคลินิก (คาชิโอะกะ 1547-7)	36-4120				●								●					
Ishioka คลินิกโรคผิวหนัง Hiramoto (อาซาฮิได 3-22-1)	26-8008								●				●					
คลินิก Ishioka (โคคุฟุ 2-4-9)	24-5080				●													
โรงพยาบาล Sakurai (ประสาน 1886)	42-3922											●						
คลินิก Serizawa (อิชิโอะกะ 3165-17)	22-2035				●								●					
คลินิกอายุรกรรมโอกาซากิ (ฟุจิว 1-3-21)	22-2014	●			●													

Fujii อายุรศาสตร์คลินิก (Kanoko 2-1-36)	35-5005	●		●														
กรมTomitaสูติศาสตร์และนรีเวชวิทยาคลินิก (บาราเกะ 3-5-31)	23-0311			●														
Ishiwatari จักษุวิทยา (อาซาฮิได1-3918-5)	27-0070					●						●						
โยชิโตะคลินิกทันตกรรม (ซุกินามิ 1-5-61)	22-2209							●				●						
มณฑลนูเบย์คลินิกทันตกรรม (Tajima 2-6-3)	22-2279							●						●				Formo san
เซกาวาคลินิกทันตกรรม (มิมูระ2604-5)	59-6161							●										
Taishido ทันตกรรม (โคคุฟู 1-2-29)	23-1535							●										
คลินิกทันตกรรมสาขา (คาเคโอะ 1860-4)	43-0058							●										
Kayama คลินิกทันตกรรม (ทาคะฮามะ1053-2)	26-6765							●						●				
โทมิตะคลินิกทันตกรรม (ฮิกาชิอิชิโอะกะ 3-4-19)	26-6677							●				●						
ฟูกุตะคลินิกทันตกรรม (โคคุฟู 4-3-47)	22-2110							●										
ฮิราอิคลินิกทันตกรรม (โคคุฟู3-2-19)	22-2473							●										
Ito คลินิกทันตกรรม (อาซาฮิได1-16-24)	26-8088							●										
Kakioka ทันตกรรมครอบครัว (คาเคโอะ 3253-1)	44-0112							●				●						ดากะฮิโตะ
Yokogawa ทันตกรรมจัดฟัน (โคคุฟู4-5-4)	24-4118							●										
Wakamatsu ทันตกรรม (วาคามัทซึ 2-1-53)	24-1184 24-0418							●				●						

Sudo คลินิกทันตกรรม (โทโตโด 4-11-1)	26-6601					●					●					
Tokiwa ทันตกรรม (โคคุฟู3-1-12 Morikou บิล2ชั้น)	23-1511					●										

ก า ร แ ฉ่ ง • ก า ร ร ับ ร อ ง

การแจ้งสำมะโนประชากร

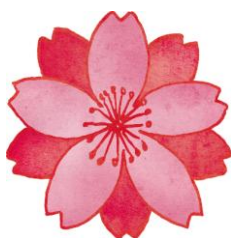
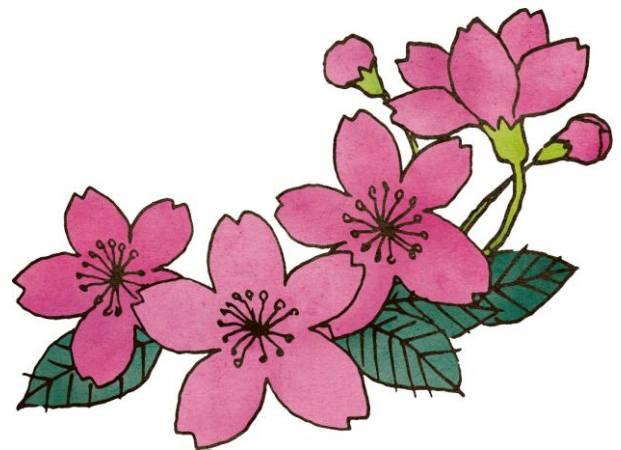
ที่ประเทศญี่ปุ่น มีระบบทะเบียนสำมะโนประชากรที่ต้องมีการแจ้งจดทะเบียนหรือรับรอง เช่น ชื่อ นามสกุล , วันเดือนปีเกิด , ความสัมพันธ์ พ่อแม่ ลูก , ความสัมพันธ์ สามี ภรรยา เป็นต้น กรณีที่มีการเกิด , เสียชีวิต , การสมรส , การหย่า เป็นต้น จะต้องแจ้งต่อทางการ

❓ ที่ว่าการอำเภอ แผนกทะเบียนราษฎร TEL 23-1111

/ แผนกรับคำร้องทะเบียนราษฎร สาขาซาโตะ TEL 43-1111

ชนิด	หลักฐานที่จำเป็น	ระยะเวลาการแจ้ง
การแจ้งเกิด	<ul style="list-style-type: none"> ใบขอแจ้งเกิด (สูติบัตร) ตราประทับของผู้แจ้ง (ที่ใช้ประทับตราในหนังสือแจ้งเกิด) บัตรประกันสุขภาพราษฎร (เฉพาะผู้เข้าร่วม) สมุดคู่มือแม่และเด็ก 	ภายในระยะเวลา 14 วัน หลังจากกำเนิด
การแจ้งเสียชีวิต	<ul style="list-style-type: none"> ใบแจ้งการเสียชีวิต (ใบมรณบัตร) ตราประทับของผู้แจ้ง (ที่ใช้ประทับตราในหนังสือแจ้ง) บัตรประกันสุขภาพราษฎร (เฉพาะผู้เข้าร่วม) บัตรประกันสุขภาพบำนาญผู้สูงอายุ (เฉพาะผู้รับบำนาญ) บัตรประกันสุขภาพผู้สูงอายุที่มีอายุเกิน 75 ปี (เฉพาะผู้เข้าร่วม) บัตรประกันสุขภาพการปรณินิบัติดูแล (เฉพาะผู้เข้าร่วม) บัตรบำนาญราษฎร (เฉพาะผู้รับบำนาญราษฎร) 	ภายใน 7 วันหลังจากรู้แน่ชัดว่าเสียชีวิต
การแจ้งสมรส	<ul style="list-style-type: none"> ใบยื่นขอจดทะเบียนสมรส (ต้องการพยานที่บรรลุนิติภาวะ 2 คน) เอกสารรับรองทางทะเบียนราษฎรทั้งหมดของคู่สามีและภรรยาหรือทะเบียนครอบครัว (เฉพาะผู้ที่ไม่ใช่ภูมิลำเนาอยู่ในเมืองอิชิโอกะ) ตราประทับของ สามี และ ภรรยา (ที่ใช้ประทับตราในหนังสือแจ้ง) เอกสารยินยอมจากผู้ปกครองกรณียังไม่บรรลุนิติภาวะ เอกสารรับรองการย้ายกรณีที่มีการเปลี่ยนแปลงที่อยู่ (ย้ายเข้า) บัตรประกันสุขภาพราษฎร (เฉพาะผู้เข้าร่วม) 	ไม่มีกำหนดระยะเวลา ※ มีผลตามกฎหมายหลังทำการแจ้ง
การแจ้งหย่า	<ul style="list-style-type: none"> ใบยื่นขอจดทะเบียนหย่า (การหย่าด้วยความยินยอมต้องการพยานที่บรรลุนิติภาวะ 2 คน) กรณีการหย่าโดยคำสั่งศาล เอกสารรับรองการตัดสินและสำเนาการไกล่เกลี่ยหรือสำเนา 	การหย่าด้วยความยินยอม ไม่มีกำหนดระยะเวลา ※ มีผลตามกฎหมายหลังทำการแจ้งการหย่า

	<p>คำพิพากษา</p> <ul style="list-style-type: none"> • เอกสารรับรองทางทะเบียนราษฎรทั้งหมดหรือทะเบียนครอบครัวของคู่สามีภรรยา (เฉพาะผู้ที่ไม่มีภูมิลำเนาอยู่ในเมืองอิชิโอะกะ) • ตราประทับของผู้แจ้ง (ที่ใช้ประทับตราในหนังสือแจ้ง) • บัตรประกันสุขภาพราษฎร (เฉพาะผู้เข้าร่วม) 	<p>โดยคำสั่งศาล ภายใน 10 วันหลังคำสั่งศาล หรือ หลังจากไกล่เกลี่ยเสร็จสม บูรณ์</p>
--	---	---



การแจ้งจดทะเบียนราษฎร

ชื่อ นามสกุล , ที่อยู่ วันเดือนปีเกิด ฯลฯ จะถูกบันทึกลงในทะเบียนราษฎรเมื่อมีการแจ้งจดทะเบียนราษฎร เมื่อมีการย้ายเข้า • การย้ายที่อยู่ (เมื่อเปลี่ยนแปลงที่อยู่) ฯลฯ จำเป็นต้องทำการแจ้ง

? ที่ว่าการอำเภอ แผนกทะเบียนราษฎร TEL 23-1111

／ สาขาอาสาโต๊ะ แผนกรับคำร้องทะเบียนราษฎร TEL 43-1111

ชนิด	หลักฐานที่จำเป็น	ระยะเวลาการแจ้ง
การแจ้งย้ายเข้า	<ul style="list-style-type: none"> • บัตรทะเบียนราษฎร (เฉพาะผู้ที่ขอรับ) • ตราประทับของผู้แจ้ง • หนังสือรับรองการย้ายออก (ออกโดยสำนักงานเขตเทศบาลที่อยู่เก่า) • สมุดบันทึกเงินบำนาญ (เฉพาะผู้เข้าร่วม) • บัตรประกันสุขภาพการปรนนิบัติดูแล (เฉพาะผู้อยู่ในเงื่อนไซ) 	ภายใน 14 วันนับจากวันที่ย้ายเข้า
การแจ้งย้ายออก	<ul style="list-style-type: none"> • บัตรทะเบียนราษฎร (เฉพาะผู้ที่ขอรับ) • ใบรับรองตราประทับ (เฉพาะผู้จดทะเบียน) • บัตรประกันสุขภาพราษฎร (เฉพาะผู้เข้าร่วม) • บัตรประกันสุขภาพบำนาญผู้สูงอายุ (เฉพาะผู้รับบำนาญ) • บัตรประกันสุขภาพผู้สูงอายุที่มีอายุเกิน 75 ปี (เฉพาะผู้เข้าร่วม) • บัตรประกันสุขภาพการปรนนิบัติดูแล (เฉพาะผู้อยู่ในเงื่อนไซ) 	ในระหว่างวันที่กำหนดย้ายจนถึงวันย้าย ถ้าแจ้งย้ายยังไม่เสร็จสิ้นให้แจ้งภายใน 14 วันหลังจากวันที่ย้ายออกแล้ว
การแจ้งย้ายที่อยู่	<ul style="list-style-type: none"> • บัตรทะเบียนราษฎร (เฉพาะผู้ที่ขอรับ) • บัตรประกันสุขภาพราษฎร (เฉพาะผู้เข้าร่วม) • บัตรประกันสุขภาพบำนาญผู้สูงอายุ (เฉพาะผู้รับบำนาญ) • บัตรประกันสุขภาพผู้สูงอายุที่มีอายุเกิน 75 ปี (เฉพาะผู้เข้าร่วม) • บัตรประกันสุขภาพการปรนนิบัติดูแล (เฉพาะผู้อยู่ในเงื่อนไซ) 	ภายใน 14 วันหลังจากย้ายที่อยู่

※ การยื่นเรื่องจะมีการตรวจสอบตัวตนจริง กรุณาแสดงเอกสารที่ระบุตัวตนได้ เช่น ใบอนุญาตการขับขี่ • พาสปอร์ต

※ ต้องการบัตรประจำตัวผู้พำนัก 「ไซริวการ์ด」 สำหรับชาวต่างชาติที่พำนักระยะกลางและระยะยาว

※ ต้องการ 「บัตรวีซ่าถาวรแบบพิเศษ」 สำหรับชาวต่างชาติที่มีวีซ่าถาวรแบบพิเศษ

※ ต้องการหนังสือมอบอำนาจสำหรับผู้แจ้งที่ไม่ใช่เจ้าตัวหรือสมาชิกในครอบครัว

การจดทะเบียนตราประทับ

ตราประทับ (อิงคัง)

ที่ประเทศญี่ปุ่น ตราประทับ (อิงคัง) ที่เรียกว่า 「มิโทเมะอิง(ตราประทับส่วนตัว)」 จะใช้แทนได้เหมือนกับลายเซ็นในการยื่นใบคำร้องที่ว่า การอำเภอ, การรับสิ่งของพัสดุ • ไปรษณีย์ เป็นต้น
ตราประทับที่จดทะเบียนกับหน่วยงานราชการแล้ว เช่น ที่ว่าการอำเภอ จะเรียกว่า 「จิจิอิง」

การจดทะเบียนตราประทับ

เอกสารรับรองตราประทับที่จดทะเบียน เรียกว่า 「อิงคังโทโรคุ โชมะโชะ」
ที่ประเทศญี่ปุ่น เมื่อจะทำการซื้อ เช่น ที่ดิน บ้าน หรือ รถ ที่ต้องมีการทำสัญญาจะต้องใช้ตราประทับ 「จิจิอิง」 หรือ 「ใบรับรองตราประทับ(อิงคังโชมะโชะ)」

② ที่ว่าการอำเภอ แผนกทะเบียนราษฎร TEL 23-1111
/ สาขาayasai โตะ แผนกรับคำร้องทะเบียนราษฎร TEL 43-1111

หลักฐานที่ต้องใช้ในการยื่นขอจดทะเบียนตราประทับ

- ตราประทับที่ต้องการจดทะเบียน (ตราประทับที่เปลี่ยนรูปได้ง่ายไม่สามารถใช้ได้)
- เอกสารทางราชการที่มีรูปเจ้าของ เช่น ใบอนุญาตการขับขี่ พาสปอร์ต เป็นต้น
- บัตรผู้พำนัก (ไซวีการ์ด) หรือ บัตรผู้พำนักถาวรพิเศษ สำหรับผู้ที่เป็นชาวต่างชาติ

การยื่นขอบัตรทะเบียนราษฎร

สามารถเลือกได้ 2 ชนิด คือ 「มีรูปติด」 และ 「ไม่มีรูปติด」
บัตรที่มีรูปติดสามารถใช้เป็นบัตรประจำตัวอย่างเป็นทางการได้

② ที่ว่าการอำเภอ แผนกทะเบียนราษฎร TEL 23-1111
/ สาขาayasai โตะ แผนกรับคำร้องทะเบียนราษฎร TEL 43-1111

การยื่นขอเอกสารรับรองต่างๆ

เมื่อยื่นขอเอกสารรับรองต่างๆ กรุณานำหลักฐานที่สามารถแสดงตัวตนได้ไปด้วย เช่น (ใบอนุญาตการขับขี่)

② ที่ว่าการอำเภอ แผนกทะเบียนราษฎร TEL 23-1111
/ สาขาayasai โตะ แผนกรับคำร้องทะเบียนราษฎร TEL 43-1111

ประเภท	ค่าธรรมเนียม
สำเนาทะเบียนบ้าน • ทะเบียนครอบครัว	300 เยน / เรือง


รับรองตราประทับ • รับรองการจดทะเบียนตราประทับ (บัตรประชาชนเมืองอิชิโอะกะ)	300 เยน / เรื่อง
บัตรทะเบียนราษฎร • ตราประทับส่วนตัว (มิโทเมะอิง)	500 เยน / เรื่อง
เอกสารรับรองอิเล็กทรอนิกส์ • ตราประทับส่วนตัว (มิโทเมะอิง) • บัตรทะเบียนราษฎร	500 เยน / เรื่อง
เอกสารรับรอง ทะเบียนบ้านทั้งหมด (ส่วนบุคคล)	450 เยน / เรื่อง
เอกสารรับรอง การคัดรายชื่อทั้งหมด (ส่วนบุคคล)	750 เยน / เรื่อง
การดูทะเบียนราษฎร • รับเรื่องเฉพาะที่แผนกทะเบียนราษฎร • ต้องนัดหมายล่วงหน้า	3,000 เยน / ชั่วโมง
รับรองตัวตน • รับรองการไม่มีชื่อ ที่อยู่ในสำมะโนประชากร • รับรองการไม่มีชื่อ ที่อยู่ในสำมะโนครัว	300 เยน / เรื่อง
รับรองการรับหรือยังไม่ได้รับการยื่นคำร้องสำมะโนประชากร	350 เยน / เรื่อง
รับรองการจดบันทึกหัวข้อคำร้องสำมะโนประชากร • ใบกรรมกรรมประกันภัยคันฮิโสะเคนของที่ทำการไปรษณีย์ เป็นต้น	350 เยน / เรื่อง

※ ต้องการหนังสือมอบอำนาจ สำหรับผู้ที่ให้ผู้อื่นมายื่นขอรับเอกสารรับรองแทน

ระบบมายน์เบอร์ (หมายเลขส่วนตัว)

มายน์เบอร์ คือ หมายเลข 12 หลัก ของผู้ที่จดทะเบียนไว้ในทะเบียนราษฎรทั้งหมด มายน์เบอร์ ใช้ควบคุมข้อมูล การประกันสังคม , ภาษี , การป้องกันภัยพิบัติ แต่ละส่วนอย่างมีประสิทธิภาพ และ นำมาใช้เพื่อตรวจสอบผู้ที่มีข้อมูลซ้ำซ้อน ที่มีข้อมูลส่วนบุคคลอยู่ในหลายหน่วยงาน

※ ชาวต่างชาติที่มีทะเบียนบ้านก็จัดอยู่ในระบบมายน์เบอร์ด้วย

 ติดต่อสอบถามเรื่องระบบมายน์เบอร์ TEL0570-20-0178

※ ภาษาที่ให้บริการ ที่เคาน์เตอร์ติดต่อสอบถาม ภาษาอังกฤษ • จีน • เกาหลี • สเปน • โปรตุเกส
TEL0570-20-0291

ส วั ส ต ิ ก า ร

บำนาญของประชาชน

ระบบบำนาญของประชาชน คือ ระบบการให้บำนาญแก่ประชาชนเพื่อเป็นค่าใช้จ่ายพื้นฐานในการครองชีพ

เมื่อเจ็บป่วยหรือขาดความสามารถทำงานได้เมื่อชราภาพ หรือเมื่อมีรายได้ไม่เพียงพอ

ผู้ที่อาศัยอยู่ในประเทศญี่ปุ่นที่มีอายุ 20 ปีขึ้นไปจนถึง 60 ปีทั้งหมด (รวมทั้งชาวต่างชาติ)

จะต้องเข้าระบบบำนาญของประชาชน และต้องชำระเงินค่าเบี้ยประกัน

? ที่ว่าการอำเภอ แผนกประกันบำนาญ TEL 23-1111

／ สาขาภาษาไทย แผนกรับคำร้องทวงเบี้ยนราษฏร TEL 43-1111

／ สำนักงานบำนาญ อูจิจูระ TEL 029-825-1170

ผู้เข้าระบบ

ผู้ที่อาศัยอยู่ในประเทศญี่ปุ่น อายุ 20 ปีขึ้นไปจนถึง 60 ปี (รวมทั้งชาวต่างชาติ)

เมื่อจำเป็นต้องมีการแจ้งดำเนินขั้นตอน

◇ เมื่อจำเป็นต้องแจ้งเข้าระบบบำนาญของประชาชน

เมื่ออายุ 20 ปี , เมื่อออกจากงาน , เมื่อสมัครใจจะเข้าระบบ

◇ เมื่อจำเป็นต้องแจ้งออกจากบำนาญของประชาชน

เมื่อผู้ประกันตนเสียชีวิต

◇ เมื่อจำเป็นต้องแจ้งเรื่องอื่นๆ

เมื่อย้ายเข้า , เมื่อไม่สามารถชำระเบี้ยประกันได้ (ยื่นขอยกเว้น • ยื่นขอผ่อนผันการจ่ายสำหรับผู้เยาว์

(อายุ20-30ปี) • ยื่นขอลดหย่อนสำหรับนักศึกษา) , สมุดบำนาญสูญหาย

การขอเงินคืนบางส่วนของคนต่างชาติที่พำนักระยะสั้น

ผู้ที่ไม่ได้ถือสัญชาติญี่ปุ่น เมื่อพ้นจากผู้เอาประกันจากประกันบำนาญของประชาชนหรือประกันบำนาญสวัสดิการ

เมื่อออกนอกประเทศญี่ปุ่นแล้ว สามารถยื่นเรื่องขอเงินคืนบางส่วนภายใน 2 ปี หลังจากไม่ได้พำนักอยู่ในญี่ปุ่น

ประกันสุขภาพของประชาชน

ประกันสุขภาพของประชาชน

เป็นระบบประกันสังคมเพื่อช่วยให้เข้ารับการรักษาพยาบาลได้โดยรับผิดชอบค่าใช้จ่ายเพียงเล็กน้อยเมื่อเจ็บป่วยหรือ
อโรคเจ็บ นอกเหนือจากผู้ที่ทำประกันสุขภาพของบริษัท หรือ ผู้ที่ทำประกันสังคมอื่น ๆ
จะต้องทำประกันสุขภาพของประชาชน ชาวต่างชาติที่พำนักอยู่ในญี่ปุ่น 3 เดือนขึ้นไป อย่างถูกกฎหมาย
ตามหลักเกณฑ์พื้นฐาน มีที่อยู่ในญี่ปุ่น ก็จะต้องทำประกันสุขภาพของประชาชน (การเข้าญี่ปุ่นครั้งแรก
ผู้ที่มีระยะเวลาพำนักต่ำกว่า 3 เดือน ก็สามารถทำประกันได้ขึ้นอยู่กับสถานภาพพำนัก)

② ที่ว่าการอำเภอ แผนกประกันเงินบำนาญ TEL 23-1111

／ สาขาเทศบาลนคร แผนกรับคำร้องทะเบียนราษฎร TEL 43-1111

เมื่อจำเป็นต้องมีการแจ้งดำเนินขั้นตอน

◇ เมื่อจำเป็นต้องแจ้งทำประกันสุขภาพของประชาชน

เป็นผู้ที่ยังไม่ได้ทำประกันสุขภาพกับที่ทำงานเมื่อย้ายเข้ามาที่เมืองอิชิโอะกะ ,
เมื่อออกจากประกันสุขภาพของที่ทำงาน , เมื่อไม่ได้รับการสงเคราะห์ค่าครองชีพ , เด็กแรกเกิด

◇ เมื่อจำเป็นต้องแจ้งออกจากประกันสุขภาพประชาชน

เมื่อย้ายออกนอกเขตอิชิโอะกะ , เมื่อทำประกันสุขภาพกับบริษัท เป็นต้น , เมื่อรับการสงเคราะห์ค่าครองชีพ ,
เมื่อเสียชีวิต

◇ เมื่อจำเป็นต้องแจ้งเรื่องอื่น ๆ

เมื่ออยู่ในเงื่อนไขของระบบการรักษาพยาบาลผู้เกษียณ , เมื่อเปลี่ยนแปลงเจ้าบ้าน • ชื่อ นามสกุล • ที่อยู่ เป็นต้น ,
เมื่อแยกครอบครัว • รวมครอบครัว , เมื่อออกจากครอบครัวไปศึกษาที่อื่น เป็นต้น , เมื่อบัตรประกันชำรุด • สูญหาย

ระบบการจ่ายค่ารักษาพยาบาลที่สูงเกินกำหนด

เป็นระบบที่จ่ายค่ารักษาพยาบาลให้ในส่วนที่สูงเกินจากที่กำหนดไว้ของค่ารักษาพยาบาลที่ต้องรับผิดชอบเองภายใน
เดือนเดียวกัน จำนวนเงินที่จ่ายขึ้นอยู่กับอายุและรายได้

ระบบการจ่ายเงินสวัสดิการค่ารักษาพยาบาล

ระบบสวัสดิการการรักษาพยาบาล (มารูฟุคุ) คือ ระบบการช่วยเหลือ เช่น ค่าใช้จ่าย

เมื่อเข้ารับการรักษาพยาบาลโดยใช้บัตรประกันสุขภาพที่ต้องรับผิดชอบเองโดยครอบคลุมบุคคลต่อไปนี้ (สตรีมีครรภ์, เด็ก, พ่อแม่เลี้ยงเดี่ยว, ผู้พิการด้านร่างกายขั้นรุนแรง, สตรีมีครรภ์พิเศษ, เด็กเล็กประเภทพิเศษ)

ผู้เข้าข่ายได้รับการช่วยเหลือ ขึ้นอยู่กับรายได้สุทธิ

② ที่ว่าการอำเภอ แผนกเงินประกันบำนาญ TEL 23-1111

／ สาขาayasaโตะ แผนกรับคำร้องทะเบียนราษฎร TEL 43-1111

ค่าใช้จ่ายที่ต้องรับผิดชอบของสวัสดิการมารูฟุคุ

- ◇ ผู้ป่วยนอก แต่ละสถานประกอบการแพทย์ วันละไม่เกิน 600 เยน เดือนละไม่เกิน 2 ครั้ง
- ◇ ผู้ป่วยใน แต่ละสถานประกอบการแพทย์ วันละไม่เกิน 300 เยน เดือนละไม่เกิน 3,000 เยน
- ◇ ร้านขายยาตามใบสั่งแพทย์ ไม่มีค่าใช้จ่ายที่ต้องรับผิดชอบเอง
- ※ ผู้พิการด้านร่างกายขั้นรุนแรงไม่มีค่าใช้จ่ายที่ต้องรับผิดชอบเอง

ระบบการรักษาพยาบาลผู้สูงอายุที่มีอายุมากกว่า 75 ปี (ระบบการรักษาพยาบาลผู้สูงอายุ)

② ที่ว่าการอำเภอ แผนกเงินประกันบำนาญ TEL 23-1111

／ สาขาayasaโตะ แผนกรับคำร้องทะเบียนราษฎร TEL 43-1111

เป็นระบบการรักษาพยาบาลสำหรับผู้ที่มีอายุ 75 ปีขึ้นไป และสำหรับผู้ที่มีอายุ 65 ปีขึ้นไปกรณีที่มีความพิการ

เมื่อจำเป็นต้องแจ้งดำเนินขั้นตอน

- ◇ เมื่อผู้พิการมีอายุครบ 65 ปี หรือ พิการหลังจากอายุ 65 ปีแล้ว
- ◇ เมื่อผู้อยู่ในเป้าหมายย้ายออก, เมื่อย้ายเข้า, เมื่อเสียชีวิต, เมื่อมีการเปลี่ยนแปลงที่อยู่ภายในเขต, เมื่อเข้ารับการสงเคราะห์ค่าครองชีพ

สวัสดิการเด็ก

② ที่ว่าการอำเภอ แผนกสวัสดิการเด็ก TEL 23-1111

／ สาขาयाซาโตะ แผนกรับคำร้องทะเบียนราษฎร TEL 43-1111

เงินสงเคราะห์เด็กเล็ก

เงินสงเคราะห์เด็กเล็ก คือ

การให้เงินช่วยเหลือแก่ผู้ปกครองที่เลี้ยงดูเด็กเล็กที่อยู่ในประเทศจนถึงจบการศึกษาระดับมัธยมศึกษา

เงินสงเคราะห์การเลี้ยงดูเด็กเล็ก

เงินสงเคราะห์การเลี้ยงดูเด็กเล็ก คือ การจ่ายเงินช่วยเหลือให้กับครอบครัวที่มีแม่เลี้ยงเดี่ยว หรือพ่อเลี้ยงเดี่ยว

สวัสดิการผู้สูงอายุ

ศูนย์ช่วยเหลือแห่งภูมิภาค (จิอิคิ โบคาชิ ชิเอน เซ็นเตอร์)

② จิอิคิโบคาชิชิเอน เซ็นเตอร์ TEL 35-1127

ศูนย์ช่วยเหลือแห่งภูมิภาค บริการให้คำปรึกษาทางด้านการแพทย์ • สุขภาพ • ประกัน • สวัสดิการ เป็นต้น

บริการสวัสดิการผู้สูงอายุ

② ที่ว่าการอำเภอ แผนกสวัสดิการผู้สูงอายุ TEL 23-1111

／ สาขาयाซาโตะ แผนกรับคำร้องทะเบียนราษฎร TEL 43-1111

บริการสวัสดิการผู้สูงอายุ เป็นบริการสำหรับผู้สูงอายุที่ต้องการความช่วยเหลือในการใช้ชีวิตประจำวันที่บ้าน

◇งานโดยหลัก

ช่วยเหลือค่าใช้จ่ายบางส่วนในการซื้อผ้าอ้อม , ช่วยเหลือค่าใช้จ่ายบางส่วนในการซื้อรถสำหรับผู้สูงอายุ

(ชิรูบาคา) , การบริการจัดส่งอาหารผู้สูงอายุ , งานแสดงความเคารพผู้สูงอายุ เป็นต้น

บริการของประกันการปฏิบัติดูแล

② ที่ว่าการอำเภอ แผนกสวัสดิการผู้สูงอายุ (หน่วยงานประกันปฏิบัติดูแล) TEL 23-1111

／ สาขาयाซาโตะ แผนกรับคำร้องทะเบียนราษฎร TEL 43-1111

สามารถใช้บริการประกันการปฏิบัติดูแลได้ เมื่อเป็นผู้ที่ได้รับการวินิจฉัยแล้วว่า จำเป็นต้องการปฏิบัติดูแล 1-5

「บริการการปฏิบัติดูแล (โคโกซาบิซุ)」 และผู้ที่ได้รับการวินิจฉัยแล้วว่าเป็นผู้ที่ต้องการความช่วยเหลือ 1-2

「บริการการป้องกันการดูแล (โคโกะโยโบ ซาบิซุ)」

◇งานโดยหลัก

การบริการที่บ้าน : การเยี่ยมเยียนปฏิบัติดูแล , การดูแลการอาบน้ำ , การดูแลทำกายภาพบำบัด เป็นต้น

การบริการที่สถานบริการ : สามารถมาใช้บริการที่สถานบริการได้

หากอยู่ในข้อกำหนดว่าเป็นผู้ที่จำเป็นต้องมีการดูแลและปรนนิบัติ

สวัสดิการผู้ทุพพลภาพ

การสนับสนุนให้เข้ารับบริการสวัสดิการ เช่น ระบบการช่วยเหลือ , สมุดประจำตัวผู้พิการ , เงินสงเคราะห์ ฯลฯ

❓ ที่ว่าการอำเภอ แผนกสวัสดิการสังคม TEL23-1111

／ สาขาซาตะ แผนกรับคำร้องท่วยเป็นราษฎร TEL43-1111



การสงเคราะห์ค่าครองชีพ

การสงเคราะห์ค่าครองชีพ คือ ระบบการช่วยเหลือตามเกณฑ์ที่กำหนดไว้

โดยมีเป้าหมายสำหรับผู้ที่มีปัญหาในการชำระค่ารักษาพยาบาลหรือค่าใช้จ่ายในชีวิตประจำวัน เป็นต้น เนื่องจากสภาพการเจ็บป่วย หรือจากความชรา

? ที่ว่าการอำเภอ แผนกสวัสดิการสังคม TEL23-1111

／ สาขาเทศบาลเมืองราชบุรี TEL43-1111

การบริการด้านสุขภาพและการแพทย์

ที่ศูนย์สุขภาพ มีการบริการด้านสุขภาพที่หลากหลายให้กับทุกเพศทุกวัย เช่น

การตรวจสุขภาพหรือการตรวจคัดกรองมะเร็งต่างๆ , ให้คำปรึกษาเรื่องสุขภาพ , การฉีดวัคซีนป้องกัน ,
ข่าวสารการรักษาพยาบาลฉุกเฉิน เป็นต้น

? ศูนย์อนามัยชิวาโกะ TEL24-1386

／ ศูนย์อนามัยเทศบาลเมืองราชบุรี TEL 43-6655

สุขภาพของหญิงตั้งครรภ์

สมุดประจำตัวสุขภาพแม่และเด็ก , ห้องเรียนสำหรับหญิงตั้งครรภ์ , การตรวจสุขภาพหญิงตั้งครรภ์ทั่วไป
(สถาบันทางการแพทย์) เป็นต้น

สุขภาพเด็ก

การเยี่ยมเด็กทารก , การดูแลทางการแพทย์สำหรับเด็กคลอดก่อนกำหนด , การตรวจสุขภาพของเด็ก ,
ให้คำปรึกษาเรื่องการเลี้ยงเด็ก , ให้คำปรึกษาเรื่องสุขภาพ , การอบรมการแปรงฟันให้สะอาด ,
การอบรมเรื่องอาหารหลังเด็กหย่านม , การปรุงอาหารสำหรับแม่และเด็ก เป็นต้น

สุขภาพผู้ใหญ่

ออกสมุดสุขภาพประจำตัว , ให้คำปรึกษาเรื่องสุขภาพ , ห้องเรียนสุขภาพ , การเยี่ยมและการให้คำแนะนำ ,
การบริหารร่างกายเพื่อสุขภาพ , การตรวจวินิจฉัยโรค , การตรวจสุขภาพ , การตรวจคัดกรองมะเร็งต่างๆ •
การตรวจไวรัสตับอักเสบบี , การตรวจสุขภาพฟัน เป็นต้น

สุขภาพจิต

ให้คำปรึกษาด้านสุขภาพจิต • การปรึกษาทางโทรศัพท์ • การดูแลสุขภาพจิต •
การให้คำปรึกษาปัญหาหัวใจทางโทรศัพท์ เป็นต้น

อื่นๆ

การฉีดวัคซีนป้องกันต่างๆ , เงินช่วยเหลือการรักษาภาวะมีบุตรยาก เป็นต้น

ภ า ยี

❓ ที่ว่าการอำเภอ แผนกการจัดเก็บภาษี TEL23-1111

ภาษีพลเมืองท้องถิ่น • ภาษีจังหวัด

คำนวณจากรายได้ของบุคคลที่ได้รับในรอบปีที่ผ่านมา อย่างเสมอภาค

(ผู้มีรายได้สูงหรือผู้มีรายได้น้อยก็ต้องชำระภาษีเหมือนกัน) และการเรียกเก็บเงินตามรายได้

(ผู้มีรายได้สูงก็ต้องรับผิดชอบสูงตามเงินรายได้สุทธิ)

โดยจะถูกจัดเก็บเมื่อเป็นผู้ที่มีรายได้มากกว่าจำนวนที่กำหนดไว้

ภาษียรถยนต์เครื่องยนต์ขนาดเล็ก

จัดเก็บภาษีผู้มี รถจักรยานติดเครื่องยนต์ รถยนต์เครื่องยนต์ขนาดเล็ก เป็นต้น

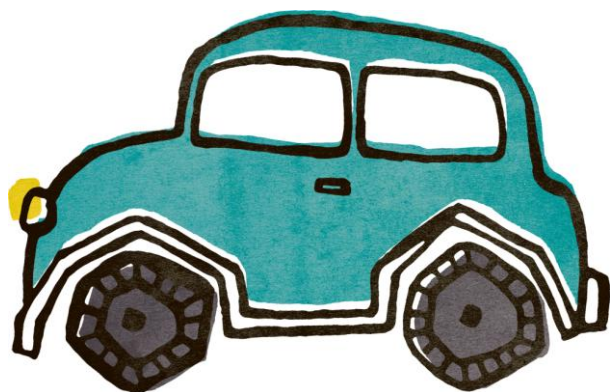
ภาษีทรัพย์สินถาวร • ภาษีการวางผังเมือง

ภาษีทรัพย์สินถาวร คือ ภาษีท้องถิ่นที่เรียกเก็บจากที่ดิน • บ้าน ภาษีการวางผังเมือง คือภาษีที่จัดเก็บจาก บ้าน • ที่ดินที่ตั้งอยู่ในเขตเมือง โดยชำระรวมกับภาษีทรัพย์สินถาวร

การชำระภาษีท้องถิ่น • กำหนดชำระ

กรุณาชำระภาษีภายในกำหนดที่บันทึกไว้ในใบแจ้งการชำระภาษี ซึ่งสามารถชำระได้ที่

ที่ว่าการอำเภอเมืองอิชิโอกะ • ยาซาโตะโซโกชิโซ • สถาบันทางการเงินในเมือง • ร้านสะดวกซื้อ เป็นต้น



ใบรับรองเกี่ยวกับภาษีต่างๆ

เมื่อต้องการยื่นขอใบรับรองต่างๆ กรุณานำเอกสารยืนยันตัวตน (เช่น ใบอนุญาตขับขี่รถยนต์) มาแสดงด้วยการออกเอกสารรับรองจะต้องเสียค่าธรรมเนียม

ใบรับรองที่สามารถขอได้จาก แผนกการจัดเก็บภาษี • แผนกรับคำร้องทะเบียนราษฎร

② ที่ว่าการอำเภอ แผนกจัดเก็บภาษี TEL23-1111 /

สาขาอาสาโต๊ะ แผนกรับคำร้องทะเบียนราษฎร TEL43-1111

ใบรับรองสถานะปัจจุบัน , ใบรับรองการไม่มีทรัพย์สิน เป็นต้น

ใบรับรองที่สามารถขอได้จาก แผนกทะเบียนราษฎร • แผนกรับคำร้องทะเบียนราษฎร

② ที่ว่าการอำเภอ ทะเบียนราษฎร TEL23-1111

/ สาขาอาสาโต๊ะ แผนกรับคำร้องทะเบียนราษฎร TEL43-1111

ใบรับรองการเสียภาษี , ใบรับรองการเสียภาษีรถยนต์เครื่องยนต์ขนาดเล็ก (ใช้สำหรับประกันรถยนต์) ,

ใบรับรองการชำระเงินเต็มจำนวน , ใบรับรองรายได้ , ใบรับรองการจัดเก็บภาษี เป็นต้น



ก า ร ต ำ ร ง ชี วิ ต

น้ำประปา

❓ (พื้นที่เขตอิชีโอกะ) กรมประปา โคโฮคุ ซุยโดคิเกียวตัน TEL24-3232
/ (พื้นที่เขตยาซาโตะ)สำนักงานประปา แผนกการประปา TEL43-1118

กรุณาติดต่อสอบถาม แผนกที่รับผิดชอบในแต่ละท้องถิ่น เช่น น้ำไม่ไหล , น้ำรั่ว , ขอใช้น้ำ ,
แจ้งหยุดการใช้ชั่วคราว , ร้านก่อสร้างที่กำหนด เป็นต้น

※เขตอิชีโอกะ และ เขตยาซาโตะ ค่าบริการจะแตกต่างกัน

ระบบน้ำทิ้ง

❓ สาขาซาซาโตะ แผนกระบบน้ำทิ้ง TEL 43-1111

เชิญติดต่อสอบถามเกี่ยวกับ การเปิดให้บริการ , หยุดชั่วคราว , ยกเลิก , ค่าใช้จ่าย , ร้านก่อสร้างที่กำหนด เป็นต้น

※เขตอิชีโอกะ และ เขตยาซาโตะ ค่าบริการจะแตกต่างกัน

ถังบำบัดน้ำเสีย

❓ สาขาซาซาโตะ แผนกระบบน้ำทิ้ง TEL 43-1111

เชิญติดต่อสอบถามเกี่ยวกับ การติดตั้ง , การยกเลิก ,

เงินช่วยเหลือการติดตั้งถังบำบัดน้ำเสียชนิดการบำบัดระดับสูง เป็นต้น

การจัดการสิ่งปฏิกูล

❓ ที่ว่าการอำเภอ แผนกรักษาสิ่งแวดล้อม TEL23-1111 /

สาขาซาซาโตะ แผนกธุรการทั่วไป TEL 43-1111

เชิญติดต่อสอบถามเกี่ยวกับ การจัดเก็บสิ่งปฏิกูล , ถังกากตะกอน , ค่าธรรมเนียม , หน่วยงานในพื้นที่ เป็นต้น



ขยะ

- ❓ (เขตพื้นที่ อธิโอะกะ) ที่ว่าการอำเภอ แผนกรักษาสิ่งแวดล้อม TEL 23-1111
/ คาซุมิโดโคเซชิเซชิคุมิไคคังเคียวเซ็นเตอร์ TEL26-0246
(เขตพื้นที่ ยาชาดาเตะ) สาขา ยาชาดาเตะ แผนกธุรการทั่วไป TEL43-1111
/ นิฮาริ จิโฮโคอิชิ จิมุคุมิไค คังเคียว คลินเซ็นเตอร์ TEL59-4649

เชิญติดต่อสอบถาม เกี่ยวกับ วันที่นำขยะออกมาทิ้ง , สถานที่ทิ้ง , การแยกขยะ , ขยะขนาดใหญ่ , ขยะรีไซเคิลประเภทเครื่องใช้ไฟฟ้าภายในบ้าน, ปฏิทินการทิ้งขยะ เป็นต้น
※เขตพื้นที่ อธิโอะกะ และ ยาชาดาเตะ จะมีวิธีการแยกขยะหรือสถานที่ที่ขนไปทิ้งแตกต่างกัน

เคียวโด โนะมาจิชิคุริ (การร่วมกันพัฒนาชุมชน)

- ❓ ที่ว่าการอำเภอ แผนกมาจิชิคุริ เคียวโดคะ TEL23-1111

ให้ยืมสิ่งของที่จำเป็นในการใช้จัดกิจกรรมในชุมชน

หลอดไฟ LED ป้องกันการเกิดอาชญากรรม

- ❓ ที่ว่าการอำเภอ แผนกมาจิชิคุริ เคียวโดคะ TEL23-1111 / สาขา ยาชาดาเตะ แผนกธุรการทั่วไป TEL 43-1111

มีเงินสนับสนุนให้ติดตั้งหลอดไฟป้องกันการเกิดอาชญากรรม
โดยมีวัตถุประสงค์เพื่อสร้างความปลอดภัยในการดำเนินชีวิตในชุมชน

การช่วยเหลือประชาชนในท้องถิ่นที่เป็นผู้เสียหายจากอุบัติเหตุทางจราจร

- ❓ ที่ว่าการอำเภอ แผนกมาจิชิคุริ เคียวโดคะ TEL23-1111
/ สาขา ยาชาดาเตะ แผนกรับคำร้องทะเบียนราษฎร TEL 43-1111

การช่วยเหลือผู้เสียหายจากอุบัติเหตุทางจราจร
เป็นระบบการจ่ายเงินเยี่ยมไขให้กับผู้เสียหายจากอุบัติเหตุทางจราจร
กรุณาติดต่อสอบถามเพื่อยื่นความจำนงขอรับเงิน

การเลี้ยงสุนัข

- ❓ ที่ว่าการอำเภอ แผนกรักษาสิ่งแวดล้อม TEL23-1111 / สาขา ยาชาดาเตะ
แผนกรับคำร้องทะเบียนราษฎร TEL 43-1111 / อิบาริกิเคน โดบุชิชิโด เซ็นเตอร์
TELO296-72-1200

ที่ประเทศญี่ปุ่น การเลี้ยงสุนัข จะต้องจดทะเบียนสุนัขและฉีดวัคซีนป้องกันโรคพิษสุนัขบ้า

เสียงดังรบกวน • กลิ่นเหม็น

② ที่ว่าการอำเภอ แผนกรักษาสิ่งแวดล้อม TEL23-1111
/ สาขาอาสาโต๊ะ แผนกธุรการทั่วไป TEL 43-1111

กรุณาติดต่อสอบถามเมื่อต้องการร้องเรียนเกี่ยวกับ เสียงดังรบกวน • กลิ่นเหม็น

สถานที่ฌาปนกิจ

② สถานที่ฌาปนกิจ เขตพื้นที่อิซิโอะกะ TEL 22-6828

เชิญติดต่อสอบถาม เกี่ยวกับ สถานที่จัดพิธี • สถานที่ฌาปนกิจศพ ในเขตเมืองอิซิโอะกะ

ที่อยู่ อิซิโอะกะ ชิโซเมยะ1749

สุสานเทศบาล

② ที่ว่าการอำเภอ แผนกรักษาสิ่งแวดล้อม TEL23-1111

เชิญติดต่อสอบถาม เกี่ยวกับการใช้สุสานเทศบาล

ที่อยู่ สุสานฮังโนคิ (ฮังโนคิ11132-2) / สุสานริวจินซัง (ไซเมยะ1854-3)

บ้านพักเทศบาล

② ที่ว่าการอำเภอ แผนก เคนจิคู จูทาคู ชิโดคะ TEL23-1111

เชิญติดต่อสอบถามเกี่ยวกับ คุณสมบัติของผู้เข้าพัก , วิธีการสมัคร

ที่จอดรถสถานีรถไฟฝั่งตะวันออกของเทศบาล

② สำนักงานการจัดการที่จอดรถสถานีรถไฟฝั่งตะวันออก TEL 24-2904

เชิญติดต่อสอบถาม เกี่ยวกับการใช้สถานที่จอดรถ

โนริโอะทาว์นเมนโตะ

② สมาคมความร่วมมือทางสวัสดิการสังคมเมืองอิซิโอะกะ TEL 22-2411

บริการแท็กซี่รับ-ส่งผู้โดยสารตามสถานที่ต่างๆ จำเป็นต้องลงทะเบียนเป็นสมาชิกก่อนล่วงหน้า

การให้คำปรึกษาด้านอาชีพแก่ชาวต่างชาติ

? อชิโอะกะ โคเคียว ชคคุเกียว อันเทโอะ TEL26-8141

กรณี que ปรึกษาเรื่องอาชีพ สามารถใช้ล่ามแปลภาษาได้

ภาษาที่ให้บริการ ภาษาโปรตุเกส • ภาษาสเปน

วัน จันทร์ • อังคาร • พฤหัสบดี ช่วงเช้า 10:00 -12:00 น. / ช่วงบ่าย 13:00 - 15:00 น.

ที่อยู่ ฮิกาชิชิโอะกะ 5-7-40

สภามือง (โจไนโก) • สภাত่าบล (จิจิโก)

ที่ประเทศญี่ปุ่น โดยทั่วไป ในแต่ละภูมิภาค จะมีสมาคมของชุมชน ที่เรียกว่า 「โจไนโก(สภามือง)」 • 「จิจิโก (สภাত่าบล)」 จะมีการส่งต่อ 「ไคริงบัง(หนังสือเวียน)」 (เป็นเอกสารแจ้งข่าวสารจากที่ว่าการอำเภอหรือท้องถิ่น ใส่ไว้ในไฟล์แข็งสำหรับส่งต่อ) หมุนเวียนต่อกันไปยังแต่ละบ้าน , มีการจัดงานประเพณีในท้องถิ่น เช่น เทศกาลมัทซึริ หรือการซ่อมบ่อกันภัยพิบัติ เป็นต้น จากการจัดกิจกรรมของโจไนโกและจิจิโก ทำให้มีการแลกเปลี่ยนข่าวสารในท้องถิ่นกับเพื่อนบ้านที่อาศัยอยู่ใกล้เคียงกัน การดำเนินกิจการของ โจไนโก • จิจิโก ได้จากการจ่ายค่าสมาชิกของชุมชนในพื้นที่

เจ้าหน้าที่ดูแลและสวัสดิการ (มินเซอิอิน) • เจ้าหน้าที่ดูแลเด็ก (จิโดอิอิน)

เจ้าหน้าที่สวัสดิการ จะดำเนินการช่วยเหลือ • ให้คำปรึกษา

เกี่ยวกับสวัสดิการทั้งหมดและการดำรงชีวิตของประชาชนในพื้นที่ เจ้าหน้าที่เด็ก

จะดำเนินการให้ความช่วยเหลือและให้คำปรึกษาเกี่ยวกับ การตั้งครรภ์ • การเลี้ยงดูเด็ก

ทั้งเจ้าหน้าที่สวัสดิการและเจ้าหน้าที่เด็กจะรับให้คำปรึกษาควบคู่กันไป อยู่ที่เคาน์เตอร์ให้คำปรึกษาใกล้บ้านท่าน



การให้คำปรึกษาแก่ชาวต่างชาติ • บริการล่ามแปลภาษาทางโทรศัพท์

? ศูนย์ให้คำปรึกษาแก่ชาวต่างชาติ สมาคมนานาชาติจังหวัดฉะเชิงเทรา โทร. 029-244-3811

• การให้คำปรึกษาเกี่ยวกับการดำรงชีวิตทั่วไป (ไม่เสียค่าใช้จ่าย)

เวลาให้บริการ

ช่วงเช้า 8:30 - 12:00 น. ช่วงบ่าย 13:00 - 17:00 น.

※ ยกเว้นวัน เสาร์ อาทิตย์ • วันหยุดนักขัตฤกษ์ และ วันสิ้นปี-วันขึ้นปีใหม่

เนื้อหาที่ให้คำปรึกษา

กฎหมาย , แรงงาน , สถานภาพการพำนัก , การแต่งงาน , การศึกษา
และอื่น ๆ ที่เกี่ยวกับการใช้ชีวิตประจำวันทั้งหมด

• การปรึกษาทางกฎหมาย (ไม่เสียค่าใช้จ่าย)

ให้คำปรึกษาด้านกฎหมายโดยทนายความ เดือนละ 2 ครั้ง (นัดหมายล่วงหน้า)

• การให้บริการล่ามแปลภาษาทางโทรศัพท์ (ไม่เสียค่าใช้จ่าย)

มีบริการล่ามแปลภาษาทางโทรศัพท์ เมื่อมีการติดต่อดำเนินการที่ ที่ว่าการอำเภอ • โรงเรียน เป็นต้น

【ตารางเวลาการรับปรึกษาของแต่ละภาษา】

วันจันทร์	วันอังคาร	วันพุธ	วันพฤหัสบดี	วันศุกร์
ภาษาอังกฤษ • ภาษาญี่ปุ่น				
(ช่วงเช้า) ภาษาโปรตุเกส	ภาษาเกาหลี ภาษาสเปน ภาษาเวียดนาม	ภาษาจีน ภาษาไทย	ภาษาโปรตุเกส ภาษาฟิลิปปินส์	(ช่วงเช้า) ภาษาไทย
(ช่วงบ่าย) ภาษาจีน				(ช่วงบ่าย) ภาษาอินโดนีเซีย

ช่องทางที่ให้คำปรึกษาต่างๆ

ตารางช่องทางการให้คำปรึกษาต่างๆ ต้องการนัดหมายล่วงหน้าถ้ามีสัญลักษณ์ *

แผนก	ติดต่อสอบถาม	
*การให้คำปรึกษาสำหรับผู้หญิงที่มีปัญหา	ชียาคูโซะ เซซาคูกิคาคุคะ	TEL 23-1111
ให้คำปรึกษาการจัดทำเอกสารทางกฎหมาย • การลงทะเบียน	ชียาคูโซะ ฮิโตะโคโจคะ	TEL 23-1111
*การปรึกษาด้านกฎหมาย	ชียาคูโซะ ฮิโตะโคโจคะ	TEL 23-1111
การให้คำปรึกษาด้านสิทธิมนุษยชน	ชียาคูโซะ ซาโกฟูคุชิคะ	TEL 23-1111
การให้คำปรึกษาการดำเนินชีวิตอุปโภคบริโภค	โซฮิเซคาซึ เซ็นเตอร์ (อยู่ในที่ว่าการอำเภอ)	TEL 22-2950
การให้คำปรึกษาเรื่องการศึกษาล่าเรียน	เคียวอิกุ โซดันชิชิ (อยู่ใน ฟุจ โซกักโค)	TEL 24-5519
การให้คำปรึกษาเรื่องอุบัติเหตุจราจร	เคนนันจิโฮ โคซึอิจิโค โซดันโจะ	TEL 029-823-1123
การให้คำปรึกษาเรื่องภาษี	ชียาคูโซะ ชูโนไทซากุคะ	TEL 23-1111
การให้คำปรึกษาเรื่องความวิตกกังวลต่างๆ	ซาโกฟูคุชิเคียวกิโค ฮงโซะ	TEL 22-2411
	ซาโกฟูคุชิเคียวกิโค ยาซาโตชิโซะ	TEL 36-4311
ให้คำปรึกษาทางโทรศัพท์เกี่ยวกับปัญหาชีวิตและจิตใจ	ยาซาโตโฮะเคน เซ็นเตอร์	TEL 43-6655
*การให้คำปรึกษาทางด้านจิตใจ	อิชิโฮกะโฮะเคน เซ็นเตอร์	TEL 24-1386
	ยาซาโตโฮะเคน เซ็นเตอร์	TEL 43-6655
* คลินิกสุขภาพจิต	ซึจิจุระ โฮะเคนโจะ	TEL 029-821-5516
* การให้คำปรึกษาด้านแรงงาน	อิบารากิโรโด โซดันเซ็นเตอร์	TEL 029-233-1560

สถานที่รับดูแลเด็กก่อนวัยเรียน

โรงเรียนอนุบาล (โยจิเอน)

โรงเรียนอนุบาล เป็นสถานศึกษาเพื่อช่วยการพัฒนาร่างกายและจิตใจ

เตรียมความพร้อมทางสิ่งแวดล้อมให้เหมาะสมกับวัย

ชื่อสถานที่	ที่อยู่	เบอร์โทรศัพท์
ฮิกาชิ โยจิเอน	ฮิกาชิโฮฮาชิ 1610 -1	26-2312

สถานรับเลี้ยงเด็กที่ได้รับการรับรอง (นินเทโคโดโมะเอน)

นินเทโคโดโมะเอน เป็นสถานที่จะช่วยเหลือรับเลี้ยงเด็กในเขตภูมิภาค โดยจะดูแลเรื่องการศึกษาและเลี้ยงดูเด็กตั้งแต่

0 ขวบถึงเด็กก่อนวัยเรียน (★ สถานรับเลี้ยงเด็กเอกชน)

ชื่อสถานที่	ที่อยู่	เบอร์โทรศัพท์
★ฮิชิโอะกะ โยจิเอน	โทโคโด 1-2 -4	26-3860
★ฮิชิโอะกะเซนริน โยจิเอน	โคคุฟู 4-3 -3	22-2739
★โคคุบุงจิ โยจิเอน	ฟูจึ 5-1 -19	24-1111
★ซากุระเอน	คิตะฟูจึ 1-12 -20	23-6851
★บารากิโด โยจิเอน	บารากิ 3-4 -13	23-1668
★วากาบะยาซาโตะ	คาคิโอะกะ 2943 -1	43-1046
★โคอิเซะโคโทริโนะมาริ โยโฮเอน	อูจึเอะ 2116 -7	56-3333 56-3331



สถานรับเลี้ยงเด็ก (โฮอิคุโจะ)

โฮอิคุโจะ เป็นสถานรับดูแลเด็ก เนื่องจากผู้ปกครองต้องทำงานทั้งคู่ไม่สามารถเลี้ยงดูเด็กที่บ้านได้

(★ เป็นของเอกชน)

ชื่อสถานที่	ที่อยู่	เบอร์โทรศัพท์
ไดอิจิ โฮอิคุโจะ	โซชะ 1-2 -10	22-3122
ไดนิ โฮอิคุโจะ		
ยาซาโตะจิวโฮ โฮอิคุโจะ	คาคิโอกะ 2155	44-8010
โซโนเบะ โฮอิคุโจะ	มาอิเอะ 1921	46-4182
มินามิ โฮอิคุโจะ	ซึคิโอกะ 1375	42-4110
★อิชิโอกะเมโซ โฮอิคุเอน	ฟุจ 2-4-9	24-3385
★อิซุมิกากะโฮอิคุเอน	อิชิโอกะ 2-19-7	23-6458
★โคคุบุไดฟุทาบะ โฮอิคุเอน	คิตะฟุจ 2-7 -43	22-4060
★ฮิคาริ โฮอิคุเอน	บารากิ 1-12 -21	22-3708
★วาคาคุชะ โฮอิคุเอน	โทโคโด 5-12 -8	26-1270
★ชิรายูริ โฮอิคุเอน	ฮิกาชิตานาคะ 1192	26-7788
★โซโทโนะ โฮอิคุเอน	ฮิกาชิโฮฮาชิ 1639 -2	26-3508
★อิชิโอกะฮิมาวาริ โฮอิคุเอน	ฮิกาชิอิชิโอกะ 5-3-30	26-7327
★ริงริง โฮอิคุเอน	คามิบายาชิ 1408- 2	43-3830

การรับเลี้ยงเด็กชั่วคราว

เป็นการรับดูแลเด็กชั่วคราว สำหรับผู้ที่อาศัยอยู่ในเขต ที่โรงเรียนอนุบาลของรัฐ , โรงเรียนอนุบาลเอกชน ,

สถานรับเลี้ยงเด็กที่ได้รับการรับรอง ที่มีเหตุผลเนื่องจากการทำงานของผู้ปกครอง , การเจ็บป่วย ,

การดูแลพยาบาลครอบครัว , เหตุผลส่วนตัว เวลาว่างและค่าบริการมีความแตกต่างกันอยู่กับแต่ละสถานที่

② ที่ว่าการอำเภอ แผนกสวัสดิการเด็ก TEL23-1111

การรับดูแลเด็กพักฟื้น

เป็นการรับดูแลเด็กชั่วคราวโดยพยาบาล ที่สถานพักฟื้นเด็ก

สำหรับเด็กที่อยู่ในช่วงพักฟื้นจากการเจ็บป่วยไม่สามารถไปสถานรับเลี้ยงเด็กได้เนื่องจาก ไข้หวัด ท้องร่วง , เจ็บป่วยจากโรคติดต่อ เป็นต้น จำเป็นต้องลงทะเบียนเป็นสมาชิกก่อนล่วงหน้า

? ที่ว่าการอำเภอ แผนกสวัสดิการเด็ก TEL23-1111

อิชิโอะกะชิ อิชิคาอิ เบียวอิน เบียวโกชิ โสเอะอิคุชิชิ ซากุรัมโบ

ที่อยู่ โอะซึนะ10528-25 TEL 22-4784

ศูนย์ช่วยเหลือการเลี้ยงดูเด็กท้องถิ่น

ศูนย์ช่วยเหลือการเลี้ยงดูเด็กท้องถิ่น เป็นสถานที่ให้คำปรึกษา เกี่ยวกับการเลี้ยงดูเด็ก

การเล่นอย่างปลอดภัยของเด็ก มีโปรแกรมต่างๆที่ช่วยเหลือในการเลี้ยงดูเด็ก , ให้คำปรึกษาการเลี้ยงดูเด็กก่อน ,

คำแนะนำทางโภชนาการ , การอบรมเชิงปฏิบัติการ เป็นต้น (★เป็นสถานที่เอกชน)

ชื่อสถานที่	ที่อยู่	เบอร์โทรศัพท์
★อิซุมิกากาโอะกะ ไฮอิคุเอน อิซุมิกากาโอะกะจิอิคิ โคโซดาเตะชิเอนเซ็นเตอร์	อิชิโอะกะ 2-19 -7	23-6458
★โคคุบุไดฟูทาบะ ไฮอิคุเอน Kid' s Futaba	คิตะฟูจึ 2-7-43	22-4060
★ฮิคาริ ไฮอิคุเอน บารากิโนะโอะกะ	บารากิ 3-14367	56-4211
★วาคาคุซะ ไฮอิคุเอน วาคาคุซะโนะโมริ	โทโคโด 5-12-8	26-1270
★โซโทโนะ ไฮอิคุเอน นิโคะนิโคะ	ฮิกาชิโอะฮาชิ 1639-2	26-3508
ยาซาโตะจูโอไฮอิคุโอะ อิชิโอะกะชิจิอิคิ โคโซดาเตะชิเอนเซ็นเตอร์	คาคิโอะกะ 2155	44-8011

โรงเรียนประถม • โรงเรียนมัธยม

ระบบการศึกษาของประเทศญี่ปุ่น มีการศึกษาภาคบังคับ คือ ระดับชั้นประถมศึกษา 6 ปีและ มัธยมศึกษาตอนต้น 3 ปี กรุณาติดต่อสอบถามการดำเนินการเพื่อเข้าศึกษาในชั้นประถมศึกษา • มัธยมศึกษาตอนต้น

? คณะกรรมการการศึกษา แผนกธุรการการศึกษา TEL43-1111

【โรงเรียนประถม】

ชื่อสถานที่	ที่อยู่	เบอร์โทรศัพท์
อิชิโอะกะ ไชกักโค	โซชะ 1-2 -10	22-6105
ฟุจิว ไชกักโค	วาคามาซึ 1-11-18	24-0111
ทาคาฮามะ ไชกักโค	ทาคาฮามะ 62	26-3204
ฮิกาชิ ไชกักโค	อาซาฮิได 1-11 -3	26-2342
มิมูระ ไชกักโค	มิมูระ 1853	24-3046
เซคิคาวะ ไชกักโค	อิชิคาวะ 1153	26-3225
คิตะ ไชกักโค	เนะฮาตาริ 10949	22-6486
มินามิ ไชกักโค	มินามิได 4-1-1	26-2850
ซุกินามิ ไชกักโค	ซุกินามิ 2-3-1	24-2926
โซโนเบะ ไชกักโค	มียากาซากิ 6	46-1017
ฮิกาชินารุอิ ไชกักโค	ฮิกาชินารุอิ 996	46-1341
คาวารายะ ไชกักโค	คาวารายะ 1135 -2	44-0055
ฮายาชิ ไชกักโค	ชิโมะฮายาชิ 857 -1	43-0155
โคอิเซะ ไชกักโค	โอมิ 832 -1	43-2009
ฮาชิโซะ ไชกักโค	โคะยะ 1054	43-0169
โยชิอุ ไชกักโค	โยชิอุ 513 -2	43-0987
คาคิโอะกะ ไชกักโค	คาคิโอะกะ 2159- 2	43-0904
โอบาตะ ไชกักโค	โอบาตะ 4080	42-3502
โคะซากุระ ไชกักโค	คาวามาตะ 746	42-3204



【โรงเรียนมัธยมต้น】

ชื่อสถานที่	ที่อยู่	เบอร์โทรศัพท์
อิชิโอะกะ ชูกักโค	ฮิกาชิอิชิโอะกะ 4-2 -1	26-2340
ฟูจิว ชูกักโค	วาคามาชิ 2-6 -5	24-0022
โจนัน ชูกักโค	ทาคาฮามะ 112	22-2487
โคคุฟู ชูกักโค	โซซะ 2-12 -1	24-0510
โซโนเบะ ชูกักโค	ยามาซากิ 1862	46-0506
ยาซาโตะ ชูกักโค	คาคิโอะกะ 3513- 2	43-0062

สถานรับเลี้ยงเด็กวัยเรียน

คลับดูแลเด็กหลังเลิกเรียน

คลับดูแลเด็กหลังเลิกเรียน คือสถานที่รับฝากดูแลเด็ก เนื่องจากผู้ปกครองไม่อยู่บ้านต้องไปทำงาน เป็นต้น

※ ดำเนินการที่โรงเรียนประถมศึกษาในเขตทั้งหมด

สถานรับเลี้ยงเด็กวัยเรียนอื่นๆ

ตารางโรงเรียนอนุบาล , สถานรับเลี้ยงเด็กที่ได้รับอนุญาต ที่รับดูแลเด็กวัยเรียน

ชื่อสถานที่	ที่อยู่	เบอร์โทรศัพท์
★อิชิโอะกะ โยจิเอนมิไรจุกุ	โทโคโด 1-2 -4	26-3860
★บารากิ โยจิเอนกาคุโดคุลาบุ	บารากิ 3-4 -13	23-1668
★ฮิดาริ โฮอิคุเอนกาคุโดคุลาบุ	บารากิ 1-12 -21	22-3708
★อิชิโอะกะเมโซ โฮอิคุเอนกาคุโดโฮอิคุ	ฟูจิว 2-4 -9	24-3385
★โซไตโนะ โฮอิคุเอนทาเคโนะโกะคุลาบุ	ฮิกาชิโอะฮาชิ 1639 -2	26-3508



ส ต า น ที่ อ ำ น ว ย ค ว า ม ส ะ ด ว ก ท า ง ว ั ฒ น ฐ ร ร ม • ส ุ ข ภ า พ • ก ี พ า

ห้องสมุด

จูโอโทะโซคัง

② จูโอโทะโซคัง TEL 24-1507

เวลาเปิดบริการ 9:00 – 17:00 น.

วันหยุดทำการ วันจันทร์, วันพุธสัปดาห์สุดท้ายของเดือน
(ยกเว้นเดือน 4 • 8 • 9 • 12) , วันสิ้นปีและ
วันขึ้นปีใหม่, วันหยุดนักขัตฤกษ์, วันหยุดพิเศษสำหรับ
จัดหนังสือ

ที่อยู่ วาคามิยะ 1-6 -31



จูโอโคมินคัง โทะโซชิชิ

② จูโอโคมินคัง TEL 43-6262

เวลาเปิดบริการ 9:00 – 17:00 น.

วันหยุดทำการ ทุกวันจันทร์, วันสิ้นปีและวันขึ้นปีใหม่,
วันหยุดนักขัตฤกษ์, วันหยุดพิเศษสำหรับจัดหนังสือ

ที่อยู่ คาจิโอะกะ 5680 -1



- ★ มีการจัดกิจกรรมการเล่นิทานที่ จูโอโทะโซคัง • จูโอโคมินคัง (โทะโซชิชิ)
- ★ มีห้องสมุดที่ ฮิกาชิจิกุ โคมินคัง และ โจนันจิกุ โคมินคัง

ศูนย์ชุมชน (โคมินคัง)

เป็นสถานที่อำนวยความสะดวก สำหรับการเรียนรู้หรือการจัดกิจกรรมทางวัฒนธรรม ที่โคมินคังแต่ละห้องที่ จะมีการจัดกิจกรรมหรือการบรรยายต่างๆ เป็นต้น

ชื่อโคมินคัง	ที่อยู่	เบอร์โทรศัพท์
จูโอ โคมินคัง	คาคิโอะกะ 5680 -1	43-6262
ฟุจิวะ โคมินคัง	ฟุจิวะ 5-5 -17	24-1530
ฮิกาชิอิชิโอะ โคมินคัง	ฮิกาชิอิชิโอะ 4-6 -24	26-6503
โจนันจิโค โคมินคัง	มิมูระ 7109	26-3341
โคคุฟูจิโค โคมินคัง	โคคุฟู 5-7 -1	22-2940
คาคิโอะกะจิโค โคมินคัง	คาคิโอะกะ 5680 -1	43-6262
โอบาตะจิโค โคมินคัง	ซูกามะ 1300	-
อาชิไฮจิโค โคมินคัง	ฮูวาซะ 1195 -1	43-0865
โคอิเซะจิโค โคมินคัง	โอมิ 827 -1	44-3042
คาวาราระจิโค โคมินคัง	คาวาราระ 430 -1	43-2942
ไซโนเบะจิโค โคมินคัง	มาอิเอะ 1921	46-1960
ฮายาชิจิโค โคมินคัง	ชิโมะบายาชิ 862 -1	43-0864
โคะซากุระจิโค โคมินคัง	คาวามาตะ 746	42-3087

ฟูเรโอ โนะซาโตะ อิชิโอะกะ ฮิมาวาริ โนะยากาตะ

? ฮิมาวาริ โนะ ยากาตะ TEL 35-1126

เป็นสถานที่อำนวยความสะดวกด้านสวัสดิการให้แก่ผู้สูงอายุ มีห้องออกกำลังกาย , อ่างอาบน้ำกลางแจ้ง , ห้องโถง , ห้องแบบญี่ปุ่น เป็นต้น

เวลาเปิดบริการ 10:00 – 20:00 น.

(ให้บริการได้ถึงเวลา 20:50 น.)

วันหยุดทำการ วันจันทร์

(ถ้าเป็นวันหยุดนักขัตฤกษ์ จะหยุดในวันถัดไป)

ที่อยู่ โอะซุนะ 10527-6



ยาซาโตะองเซน ยูริซาโตะ

② ยาซาโตะ องเซน ยูรินะซาโตะ TEL 42-4126

เป็นสถานที่อำนวยความสะดวก มีอ่างอาบน้ำกลางแจ้ง
ที่สามารถมองเห็น ภูเขาทสึคุบะ , ซาวด์น้ำ , ร้านอาหาร
เป็นต้น

เวลาเปิดบริการ 10:00 – 22:00 น.

วันหยุดทำการ วันจันทร์ ที่ 2 • 4 ของเดือน

(ถ้าเป็นวันหยุดนักขัตฤกษ์จะหยุดในวันถัดไป) , วันที่ 1 ม.ค.

ที่อยู่ โอบาตะ1416



ริวจิน โนะ โมริ แคมป์โจ

② เคียวอิกุ อิกินได แผนก โซโกกาคุซุคะ TEL 43-1111

สถานที่ตั้งแคมป์ ที่สามารถสนุกสนานกับการ ปิ้งย่างบาร์บีคิว
ท่ามกลางธรรมชาติ เป็นต้น

เวลาให้บริการ

แบบไป-กลับ 9:00 – 16:00 น.

แบบพักค้างคืน 12:00 – 12:00 น. ของวันรุ่งขึ้น

วันหยุดทำการ ทุกวันจันทร์ , วันสิ้นปี-วันขึ้นปีใหม่

ที่อยู่ โซเมยะ1617-4



คินโรเซโซเนน โฮม

② คินโร เซโซเนน โฮม TEL 24-0322

สถานที่อำนวยความสะดวกที่ใช้เป็นสถานที่จัดกิจกรรมยามว่างของหนุ่มสาววัยทำงาน

เวลาเปิดบริการ วันจันทร์ – วันอาทิตย์ 9:00 – 21:00 น. (วันอาทิตย์ 17:00 น.)

วันหยุดทำการ วันหยุดนักขัตฤกษ์ , วันสิ้นปี – วันขึ้นปีใหม่

ที่อยู่ อิชิวากะ 2149 -3

อิชิโอกะ ชิมินไคคัง

❓ อิชิโอกะ ชิมินไคคัง TEL 22-5187

มีสถานที่อำนวยความสะดวก เช่น ห้องโถง ห้องประชุม ,
ห้องแบบญี่ปุ่น เป็นต้น

ที่อยู่ ไชยะ1-2-5



จิโดคัง • จิโดเซ็นเตอร์ (ศูนย์เยาวชน)

❓ จิโดคัง TEL 22-3858 / จิโดเซ็นเตอร์ TEL 22-3678

จิโดคัง • จิโดเซ็นเตอร์ เป็นสถานที่อำนวยความสะดวก ที่ใช้เป็นสนามเด็กเล่น หรือ
การแลกเปลี่ยนความรู้ในการดูแลเด็กระหว่างครอบครัว มีการจัดกิจกรรมต่างๆสำหรับเด็ก

วันเปิดบริการ วันจันทร์ - วันศุกร์ 9:00 - 17:00 น. / วันเสาร์ 10:00 - 16:00 น.

วันปิดบริการ วันอาทิตย์, วันหยุดนักขัตฤกษ์, วันสิ้นปี-วันขึ้นปีใหม่

ที่อยู่ จิโดคัง พุโจ 5-7-33 / จิโดเซ็นเตอร์ อาซาฮิได 3-9-21



สิ่งอำนวยความสะดวกด้านกีฬา

สนามกีฬาอิชิโอะกะ

② อิชิโอะกะอุนโดโคเอน TEL 26-7210

วันปิดบริการ วันจันทร์(ถ้าเป็นวันหยุดนักขัตฤกษ์จะหยุดในวันถัดไป)

วันสิ้นปี - วันขึ้นปีใหม่

ที่อยู่ มินามิได 3-34 -1

สถานที่ โรงยิม , สนามกรีฑา , ลานอเนกประสงค์
(เวลาการใช้บริการแตกต่างกันขึ้นอยู่กับแต่ละสถานที่)



สนามกีฬาซาซาโตะ

② ซาซาโตะ โสโกอุนโดโคเอน TEL 43-6884

วันปิดบริการ วันจันทร์ (ถ้าเป็นวันหยุดนักขัตฤกษ์จะหยุด

ในวันถัดไป) วันสิ้นปี - วันขึ้นปีใหม่

ที่อยู่ โนดะ 600

สถานที่ สนามหญ้า , สนามเทนนิส , ศูนย์ออกกำลังกาย ,
ลานอเนกประสงค์ , สนามการต่อสู้บูโด , สนาม ทาเกตโตะ

• บาโดะ โกรฟู , สระว่ายน้ำ

(เวลา • ระยะเวลาการเปิดบริการ แตกต่างกันขึ้นกับแต่ละสถานที่)



สวนสาธารณะ คาชิwabาระ ยาคิว โคเอน

❓ คาชิwabาระ ยาคิว โคเอน TEL 23-8158

วันปิดบริการ วันจันทร์ (ถ้าเป็นวันหยุดนักขัตฤกษ์จะหยุดในวันถัดไป) , วันสิ้นปี -วันขึ้นปีใหม่

ที่อยู่ คาชิwabาระ 11

สถานที่ สนามเบสบอล , สนามเทนนิส , สนามฟุตบอล-สวนสาธารณะ , สวนสาธารณะ-สนามเบสบอล
(เวลาการใช้บริการแตกต่างกันขึ้นกับแต่ละสถานที่)



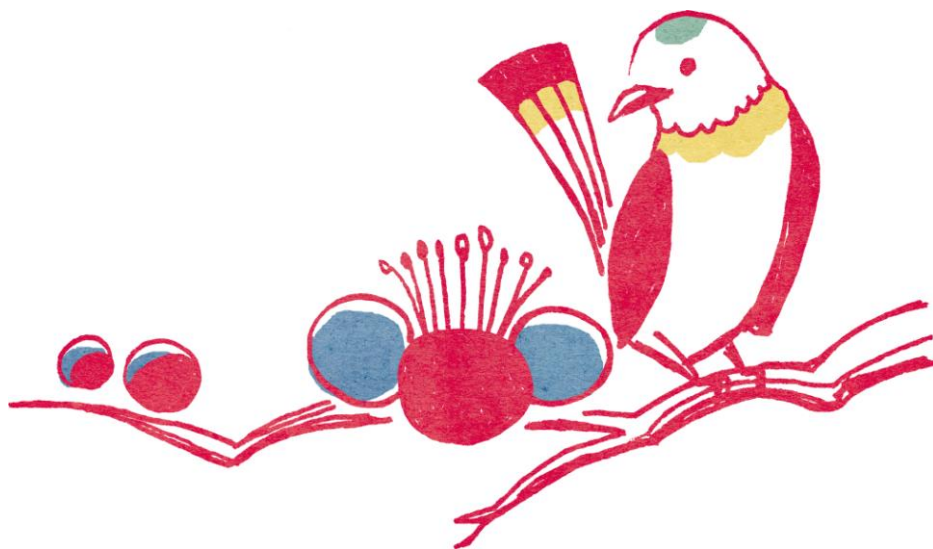
อิชิโอะกะโกโยเซ็นเตอร์

❓ อิชิโอะกะโกโยเซ็นเตอร์ TEL 23-5191

วันปิดบริการ วันจันทร์ (ถ้าเป็นวันหยุดนักขัตฤกษ์จะหยุดในวันถัดไป) , วันสิ้นปี -วันขึ้นปีใหม่

ที่อยู่ โซเมยะ 1415

สถานที่ โรงยิม , สระว่ายน้ำ (เวลา • ระยะเวลาการเปิดบริการแตกต่างกันขึ้นกับแต่ละสถานที่)



สระว่ายน้ำ อธิโอคะ โซกักโค โอคุโนงซุยพูรู

❓ อธิโอคะ โซกักโค โอคุโนงซุยพูรู TEL 23-1088

วันปิดบริการ วันจันทร์ (ถ้าเป็นวันหยุดนักขัตฤกษ์จะหยุดในวันถัดไป) , วันสิ้นปี -วันขึ้นปีใหม่

ที่อยู่ โซชะ 1-3 -17

สถานที่ สระว่ายน้ำทั่วไป , สระว่ายน้ำเด็กเล็ก



สนามกีฬาโคะอิโตะ • สนามเบสบอล โซเมยะ • สนามกีฬา โซเนนซุโปทซึ

❓ อูกุโดอิโรยะ TEL 23-8158

วันปิดบริการ วันจันทร์ (ถ้าเป็นวันหยุดนักขัตฤกษ์จะหยุดในวันถัดไป) , วันสิ้นปี -วันขึ้นปีใหม่
(เวลาการใช้บริการอาจมีการเปลี่ยนแปลงขึ้นอยู่กับฤดูกาล)

หอประวัติศาสตร์ • หอจดหมายเหตุ

ฟูรูซาโตะ เรคซิดัง (หอประวัติศาสตร์)

❓ เคียววาคูอิอินไค บุงคะชินโคคะ TEL43-1111

มีพิพิธภัณฑ์และ การจัดนิทรรศการประวัติศาสตร์แสดงเรื่องราวตั้งแต่อดีต จนถึงปัจจุบัน

เวลาเปิดทำการ 10:00 – 16:30 น.

วันหยุดทำการ ทุกวันจันทร์ , วันสิ้นปี-วันขึ้นปีใหม่

ที่อยู่ โซชะ 1-2-10

โนซง ชิเรียวดัง (หอจดหมายเหตุ)

❓ เคียววาคูอิอินไค บุงคะชินโคคะ TEL43-1111

จัดแสดงนิทรรศการ พื้นบ้าน เช่น เครื่องมือเกษตรกรรม

เวลาเปิดทำการ 10:00 – 16:30 น.

วันหยุดทำการ ทุกวันจันทร์ , วันหยุดนักขัตฤกษ์ , วันสิ้นปี-วันขึ้นปีใหม่

ที่อยู่ โอมาซุ 1519

การแลกเปลี่ยนระหว่างประเทศ

• ความหลากหลายทางวัฒนธรรม

ห้องเรียนภาษาญี่ปุ่นในเมืองอิชิโอะกะ

② ที่ว่าการอำเภอ แผนกเซซาคู คิคาคุคะ TEL23-1111

การเปิดห้องเรียนสอนภาษาญี่ปุ่นของกลุ่มการแลกเปลี่ยนนานาชาติ

- (1) ทุกวันอังคาร เวลา 19:00 – 21:00 น.
- (2) ทุกวันอังคาร เวลา 10:00 – 12:00 น.
- (3) ทุกวันศุกร์ เวลา 10:00 – 12:00 น.

ค่าเรียน ไม่เสียค่าใช้จ่าย (แต่ผู้เรียนจะต้องเป็นผู้รับผิดชอบค่าตำราเรียน , ค่าถ่ายเอกสาร เป็นต้น)

สถานที่ โคคุฟุจิคุ โคมินคัง

※(1) • (2) ห้องเรียน ฟุเรนโดชิบปุ อิชิโอะกะ , (3) ห้องเรียน กุโรบารุฮาชิ

กลุ่มการแลกเปลี่ยนนานาชาติในเมืองอิชิโอะกะ

② ที่ว่าการอำเภอ แผนกเซซาคู คิคาคุคะ TEL23-1111

เมืองอิชิโอะกะ มีกลุ่มแลกเปลี่ยนนานาชาติเป็นศูนย์กลางในการจัดกิจกรรมการแลกเปลี่ยนนานาชาติต่างๆ

【กิจกรรมหลักที่จัดในเมืองอิชิโอะกะ โดยกลุ่มการแลกเปลี่ยนระหว่างประเทศ】

ชื่อกลุ่ม	รายละเอียดกิจกรรม
ฟุเรนโดชิบปุอิชิโอะกะ	ห้องเรียนภาษาญี่ปุ่น , ห้องเรียนการแลกเปลี่ยนนานาชาติ , กิจกรรมการแลกเปลี่ยนนานาชาติ
กุโรบารุฮาชิ	ห้องเรียนภาษาญี่ปุ่น , ห้องเรียนการแลกเปลี่ยนนานาชาติ , กิจกรรมการแลกเปลี่ยนนานาชาติ
อิชิโอะกะ นิสง ชูโกคุ ยูโคเคียวไค	ห้องเรียนภาษาจีน , กิจกรรมการแลกเปลี่ยนนานาชาติ
อิชิโอะกะ ไลออนซุคัลบัน	กิจกรรมการแลกเปลี่ยน
อิชิโอะกะ โรตารีคัลบัน	ความร่วมมือระหว่างนานาชาติ , กิจกรรมการแลกเปลี่ยน

ข้อมูลการใช้ชีวิตประจำวันนานาชาติ

[ข้อมูลการใช้ชีวิตประจำวันนานาชาติ]

② สมาคม จิจิต ไคคุไซคะ เคียวไก TEL 03-5213-1730

มีการนำเสนอข้อมูลที่เป็นต่อการดำรงชีวิตประจำวันในประเทศญี่ปุ่นนานาชาติ ภาษา เช่น สถานะการพำนัก , การแต่งงาน • การหย่า , แรงงาน , การรักษาทางการแพทย์ , เงินบำนาญ , การศึกษา , ภาษา , การช่วยเหลือเมื่อเกิดเหตุการณ์ฉุกเฉิน • อุบัติภัย เป็นต้น

โฮมเพจ

<http://www.clair.or.jp/tagengo/index.html>

※ ในแอปพลิเคชัน มี ฟังก์ชันแจ้งข่าวด่วนนานาชาติ เมื่อเกิดแผ่นดินไหวภายในประเทศญี่ปุ่นที่มีแรงสั่นสะเทือนระดับ 5 ขึ้นไป จะมีการส่งข่าวด่วนการเกิดแผ่นดินไหวเป็นภาษาต่างๆ

ภาษาที่ให้บริการ

อังกฤษ , จีน , เกาหลี , สเปน , โปรตุเกส , ภาษาฟิลิปปินส์ , เวียดนาม , อินโดนีเซีย , ไทย , เยอรมัน , ฝรั่งเศส , รัสเซีย , ญี่ปุ่น

[ข้อมูลการใช้ชีวิตประจำวันสำหรับชาวต่างชาติ]

② สมาคมนานาชาติจังหวัดอิบารากิ TEL029-241-1611

บริการข้อมูลข่าวสาร ที่จำเป็นต่อการดำรงชีวิตประจำวัน เช่น เมื่อเกิดเหตุฉุกเฉิน , การติดต่อราชการ วิธีการใช้แก๊ส/ไฟฟ้า ฯลฯ เป็นภาษาต่างๆ

โฮมเพจ

<http://www.ia-ibaraki.or.jp/kokusai/soudan/guide/index.html>

ภาษาที่ให้บริการ

อังกฤษ , จีน , เกาหลี , สเปน , โปรตุเกส , ฟิลิปปินส์ , อินโดนีเซีย , ไทย



【ข้อมูลด้านการแพทย์สำหรับชาวต่างชาติ】

① สมาคมนานาชาติจังหวัดอิบารากิ TEL029-241-1611

บริการข้อมูล คำอธิบายอาการป่วยต่างๆโดยทั่วไป เป็นภาษาต่างๆ เทียบเคียง อยู่กับภาษาญี่ปุ่น

โฮมเพจ

<http://www.ia-ibaraki.or.jp/kokusai/soudan/medical/index.html>

ภาษาที่ให้บริการ

อังกฤษ , จีน , เกาหลี , สเปน , โปรตุเกส , ฟิลิปปินส์ , อินโดนีเซีย , ไทย

เครือข่ายข้อมูลทางการแพทย์อิบารากิ (ระบบแสดงข้อมูลทางการแพทย์อิบารากิ)

② ศาลากลางจังหวัดอิบารากิ ฝ่ายสวัสดิการสุขภาพ แผนกสำนักงานสาธารณสุข

TEL 029-301-3117

สามารถค้นหารายชื่อสถานพยาบาลในจังหวัดอิบารากิ ที่มีแผนกรองรับภาษาต่างประเทศ

โฮมเพจ

<http://www.ibaraki-medinfo.jp/>

ระบบข้อมูลด้านการแพทย์ฉุกเฉินจังหวัดอิบารากิ

③ สมาคมทางการแพทย์จังหวัดอิบารากิ TEL029-241-6996

(วันเสาร์ · อาทิตย์ , วันหยุดราชการ , ช่วงกลางวัน) TEL 029-241-4199

สามารถค้นหา รายชื่อสถานพยาบาล(ฉุกเฉิน)ในจังหวัดอิบารากิที่มีแผนกรองรับภาษาต่างประเทศ

โฮมเพจ

<https://www.qq.pref.ibaraki.jp/WPO101/RPO10101BL.do>

【ข้อมูลข่าวสารเกี่ยวกับภัยพิบัติสำหรับชาวต่างชาติ】

② สมาคมนานาชาติจังหวัดอิบารากิ TEL029-241-1611

คู่มือเมื่อเกิดภัยพิบัติสำหรับชาวต่างชาติที่อาศัยอยู่ในจังหวัดอิบารากิ

โฮมเพจ

<http://www.ia-ibaraki.or.jp/kokusai/soudan/disaster/index.html>

ภาษาที่ให้บริการ

อังกฤษ , จีน , โปรตุเกส , ฟิลิปปินส์ , ไทย , สเปน , อินโดนีเซีย , เกาหลี , อาราเบีย , สิงหล , เบนกาลี ,
เปอร์เซีย , รัสเซีย , ญี่ปุ่น (เขียนกำกับเสียงอ่าน)

- สมาคมนานาชาติจังหวัดอิบารากิ

โฮมเพจ

<http://www.ia-ibaraki.or.jp/kokusai/thai/index.html>

- บริษัท รถไฟญี่ปุ่นตะวันออก

โฮมเพจ

<http://www.jreast.co.jp/index.html/>

- รถไฟคันโต กรีนบัส

โฮมเพจ

<http://kantetsu.co.jp/green-bus/>



ที่ว่าการอำเภอ

เคาน์เตอร์ บริการติดต่อสอบถาม

【ที่ว่าการอำเภออิชิโอะกะ】อิชิโอะกะ 1-1-1 / 【สำนักงานทั่วไปสาขาซาฮาโตะ】คาคิโอะกะ 5680-1

• วันจันทร์ – วันศุกร์

เวลา 8:30 – 17:15 น. (ยกเว้น วันหยุดนักขัตฤกษ์ • วันสิ้นปี-วันขึ้นปีใหม่)

※ เฉพาะวันหยุด ให้บริการบางส่วน ถึง 19:00 น.

• วันเสาร์ , วันอาทิตย์ , วันหยุดนักขัตฤกษ์ , วันสิ้นปี-วันขึ้นปีใหม่

เวลา 8:30 – 17:15 น.

※ รับแจ้งเฉพาะเรื่องที่เกี่ยวข้องกับ สำนะโนประชากร เช่น แจ้งเกิด แจ้งเสียชีวิต เป็นต้น

เครื่องออกเอกสารอัตโนมัติ

② แผนกทะเบียนราษฎร TEL 23-1111

ถ้ามี 「บัตรประชาชนอิชิโอะกะ」 สามารถขอหนังสือรับรองดังต่อไปนี้ได้ในวัน เสาร์ • อาทิตย์ • วันหยุดราชการ

【หนังสือรับรองที่ออกโดยเครื่องอัตโนมัติ】

ทะเบียนบ้าน • หนังสือรับรองตราประทับ • หนังสือรับรองที่อยู่เพื่อใช้เสียภาษีรถยนต์เครื่องยนต์ขนาดเล็ก •

หนังสือรับรองรายได้ • หนังสือรับรองการจดทะเบียนภาษี • หนังสือรับรองการยกเว้นภาษี •

หนังสือรับรองการชำระภาษี • หนังสือรับรองการชำระภาษีรถยนต์เครื่องยนต์ขนาดเล็ก

【สถานที่ติดตั้งเครื่องอัตโนมัติ】

ที่ว่าการอำเภอ , สำนักงานทั่วไปสาขาซาฮาโตะ , อิกาชิจิคุ-โคมินคัง , โจนันจิจิคุ-โคมินคัง ,

มาจิกาโตะโจโฮ-เซ็นเตอร์

※ กรุณาสอบถามวันหยุด • เวลาให้บริการ

แนะนำเมืองอิชิโอกะ

เมืองอิชิโอกะ

เป็นเมืองที่ตั้งอยู่เกือบตอนกลางของจังหวัดอิบารากิ
ที่อยู่ทางทิศตะวันออกเฉียงเหนือของภูมิภาคคันโตของหมู่เกาะญี่ปุ่น

เป็นเขตเนินเขาแผ่ทอดยาวจากภูเขาที่สลับซับซ้อนด้านตะวันตกเฉียงเหนือไปถึงตัวเมืองทางตอนใต้

แม่น้ำโคอิเซกาวะไหลผ่านตัวเมืองต่อเนื่องไปถึงทะเลสาบคา



ดอกไม้ประจำ



ต้นไม้ประจำเมือง



นกประจำเมือง

ตราประจำเมืองอิชิโอกะ



เป็นแบบร่างจากอักษร 「い (อิ)」 ซึ่งเป็นพยัญชนะต้นของ
「いしおか(อิชิโอกะ)」 วงกลมล้อมรอบ 「い (อิ)」
แสดงถึง 「การบริหารของเทศบาลที่เป็นไปอย่างราบรื่น
(สงบสันติอย่างไม่มีตรีจิตต่อกัน) และความเจริญก้าวหน้า」

茨城県

จังหวัดอิบารากิ

เมืองอิชิโอกะ



石岡市
Ishioka City

เมืองมิโตะ
水戸市

ข้อมูลเมืองอิชิโอกะ

จำนวนประชากร • ครึ่งเรือน

(ณ วันที่ 1 มีนาคม พ.ศ.2558)

78,021 คน / 30,180 ครึ่งเรือน

พื้นที่ 215.53 ก.ม.²

การเดินทางไปเมืองอิชิโอกะ

โดยรถไฟ

สายเจอาร์ โจบัน เอ็กซ์เพรส โตเกียว

สถานีโตเกียว → สถานีอิชิโอกะ ประมาณ 60 นาที

สถานีมิโตะ → สถานีอิชิโอกะ ประมาณ 20 นาที

โดยรถยนต์

ทางด่วนโจบัน

โตเกียว → จิโยดะ อิชิโอกะอินเตอร์เซ็นจ์ ประมาณ 60 นาที

มิโตะ → จิโยดะ อิชิโอกะอินเตอร์เซ็นจ์ ประมาณ 20 นาที

สนามบินอิบารากิ

สนามบินอิบารากิ → สถานีรถไฟอิชิโอกะ โดยรถยนต์

ใช้เวลาประมาณ 30 นาที

ธรรมชาติเมืองอิชิโอกะ



อิบารากิเคน ฟลาวเวอร์ปาร์ค

ชมสวนพฤกษศาสตร์

ผลิตเมล็ดพันธุ์ดอกกุหลาบหลากสีจากทั่วโลก 750 ชนิด 30,000 ต้น พร้อมดอกไม้งามตามฤดูกาล เช่น โบตั๋น , ยามายูริ (ลิลลี่) , ดาเลีย (รักเร่) , คริสต์มาสโรส ฯลฯ

❓อิบารากิเคน ฟลาวเวอร์ปาร์ค TEL42-4111

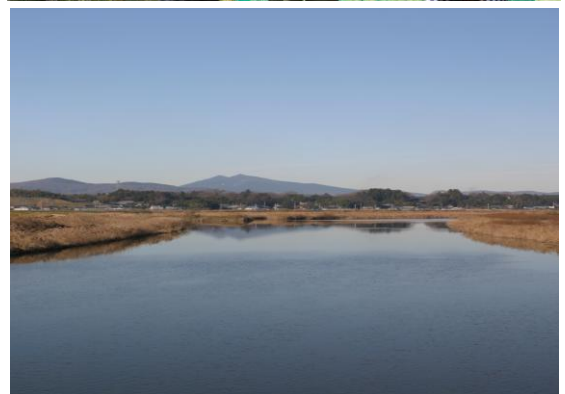


สวนผลไม้เพื่อการท่องเที่ยว

เที่ยวชมสวนผลไม้ที่เป็นแหล่งผลิตยูคากิ (พลับ)

ถวายราชสำนักญี่ปุ่น และเก็บผลไม้ตามฤดูกาลด้วยตัวเอง เช่น สตรอว์เบอร์รี่ บลูเบอร์รี่ องุ่น แอปเปิ้ล ส้ม พลับ รับประทานกันสดๆ ในสวน

❓ยาซาโตชิโตะ คังโคคะ TEL43-1111



ทาคาฮามะอิริ

ชมทิวทัศน์ของภูเขาทสึคุบะชั้นจากมุมมองอ่าวทาคาฮามะ ซึ่งเป็นหนึ่งใน ทิวทัศน์ที่มีชื่อเสียงของอิบารากิ

ผลิตเมล็ดพันธุ์กับการตกปลา ดูนก หรือชมดอกไม้งาม

❓ยาซาโตชิโตะ คังโคคะ

(แผนกการท่องเที่ยว)TEL43-1111



ทสึคุบานะโฮโตแคมป์

สนุกกับการตั้งแคมป์ ปิ้งย่างบาร์บีคิว ท่ามกลางธรรมชาติ

นอกจากนี้ยังมี ห้องเรียนทำอาหาร ห้องเรียนงานฝีมือ เป็นต้น

❓ทสึคุบานะโฮโตแคมป์TEL42-2922



ริวจินโนะโมริแคมป์โจ

เป็นสถานที่ตั้งแคมป์ท่ามกลางธรรมชาติสนุกกับการตั้งแคมป์
ปิ้งย่างบาร์บีคิว

❓ เคียวอิกุอิอินได โซโก กาคูซุคะ TEL43-1111



โคอิเซกาวะ ไชคลิงกุโคซุ

เส้นทางปั่นจักรยานเลียบแม่น้ำโคอิเซกาวะที่ส่วนใหญ่เป็นทางราบ
มีเนินเตี้ยๆไม่มากนักเหมาะสำหรับนักปั่นมือใหม่ที่จะเพลิดเพลินกับท
ศนียภาพ

งดงามขณะปั่นจักรยานได้ตลอดระยะทาง 17.2 กิโลเมตร

❓ โคอิเซกาวะ ไชคลิงกุโคซุ อุงเอเคียวกิโค TEL43-6884



อาซาฮิซาโตะยามะกักโค

เป็นเรือนไม้โรงเรียนประถมที่นำมาใช้เป็นอาคารท่องเที่ยว
สามารถสนุกสนานกับประสบการณ์การทำนา พิซซา
และเครื่องปั้นดินเผา

❓ อาซาฮิซาโตะยามะกักโค TEL51-3117

ประวัติศาสตร์เมืองอิชิโอกะ



ฮิตาจิฟูโตคิโนะโอกะ

เป็นสถานที่ท่องเที่ยวเพื่อการเรียนรู้เรื่องราวที่น่าสนใจของเมือง เช่น
โบราณวัตถุเครื่องปั้นดินเผาที่ขุดพบในเมือง เป็นต้น
มีหอชมวิวห้วงสิงโตที่คนอิชิโอกะภาคภูมิใจด้วยขนาดใหญ่เป็นอันดับห
ึ่งของญี่ปุ่น และชมดอกซากุระบานสะพรั่ง เมื่อถึงฤดูใบไม้ผลิ

❓ ฮิตาจิ ฟุโตคิโนะโอกะ TEL23-3888



ฮิตาจิ โคคุบุงจิอาโตะ (โบราณสถานสำคัญของชาติ)

สร้างขึ้นตามคำบัญชาของ จักรพรรดิโชมุ ในปี 741 เป็นสถานที่แห่ง
1 ใน 60 แห่ง ของประเทศ ที่สร้างเพื่อใช้ในการสวดภาวนาให้
「ประเทศสงบสันติ • ราษฎรสุขภาพดี」

② เคียวอิกุ อิชินไค - บุงคะชินโคคะ TEL43-1111



ฮิตาจิ โคคุบุงนิจิอาโตะ (โบราณสถานสำคัญของชาติ)

สร้างขึ้นตามคำบัญชาของ จักรพรรดิโชมุ ในปี 741 เช่นเดียวกับวัด
โคคุบุงจิ ปัจจุบันฮิตาจิ โคคุบุงนิจิอาโตะ
เหลือเพียงส่วนฐานที่สร้างด้วยหิน ซึ่งยังคงมีการบำรุงรักษา
เพื่อคงไว้ซึ่งคุณค่าของโบราณสถานในฐานะอุทยานประวัติศาสตร์ที่
ออกไป

② เคียวอิกุ อิชินไค - บุงคะชินโคคะ TEL43-1111



จินยามง (สถาปัตยกรรมล้ำค่าของจังหวัด)

ประตูจินยามงของมาซึไดระฮัง (กลุ่มการปกครอง)

(ปัจจุบันคือที่ว่าการอำเภอ) ที่ปกครองเมืองอิชิโอะกะในสมัยเอโดะ

เป็นสถาปัตยกรรมปี 1828 ถูกบูรณะซ่อมแซมในปี 2014

② เคียวอิกุ อิชินไค - บุงคะชินโคคะ TEL43-1111



ฟูนาซึคายามะ โคฟุง (โบราณสถานสำคัญของชาติ)

หลุมฝังศพโบราณที่ใหญ่เป็นอันดับ 2 ในภาคตะวันออกของญี่ปุ่น
โดยสันนิษฐานว่า ได้ถูกสร้างขึ้นในช่วงกลางศตวรรษที่ 5

② เคียวอิกุ อิชินไค - บุงคะชินโคคะ TEL43-1111



เซนโคจิโรมง (โบราณสถานสำคัญของชาติ)

อาคารไม้ที่เก่าแก่ที่สุดในอิบารากิซึ่งยังคงสภาพเดิมอยู่
สันนิษฐานว่าถูกสร้างขึ้นในยุคมุโรมาจิ

📞 เคียวอิกุ อิชินไค - บุงคะชินโคคะ TEL43-1111



ไดคาคุจิ เทออน

「อุระมินาชิ โนะ นิวะ(สวนที่ไม่มีด้านหลัง)」

เป็นสวนที่สวยงามทุกมุมมอง ไม่ว่าจะมองจากทิศเหนือ ทิศใต้
ทิศตะวันออกหรือทิศตะวันตก

📞 เคียวอิกุ อิชินไค ยาคุโตะ- บุงคะชินโคคะ TEL43-1111



ซากุโนะไอซุหงิ (มรดกทางธรรมชาติ)

มีต้นสนขนาดใหญ่ อายุราว 1,300 ปี

ที่ผู้คนเคารพบูชาสืบเนื่องมาแต่โบราณ

เป็นต้นไม้ศักดิ์สิทธิ์ของศาลเจ้าคาชิมะ

📞 เคียวอิกุ อิชินไค - บุงคะชินโคคะ TEL43-1111

เทศกาลเมืองอิชิโอะกะ



กุมภาพันธ์

การแข่งขันวิ่งมาราธอน ชิคุบาเนะ



กุมภาพันธ์

อิชิโอะกะฮิโนเมกุริ



เมษายน

ไซเมยะ จิวนิซาคากุระ



กรกฎาคม

เทศกาล คาคิโอะกะ



กรกฎาคม

เทศกาล ทานาบาคะ



สิงหาคม

อิชิโอะกะชิมินบงโอดริไทโก
(การร่ายแบบญี่ปุ่นของชาวอิชิโอะกะ)



สิงหาคม

ไมเอะมิทามะโอดริ



กันยายน

เทศกาลอิชิโอะกะ



กันยายน

ไตไตคากุระ (จาคาโมโกะจัง)



พฤศจิกายน

โจโคไซ

(เทศกาลการค้าและอุตสาหกรรม)



พฤศจิกายน

เนโกยะ ไตไตจิวนิเมงคากุระ



พฤศจิกายน

เทศกาลคาคิโอะกะโจ

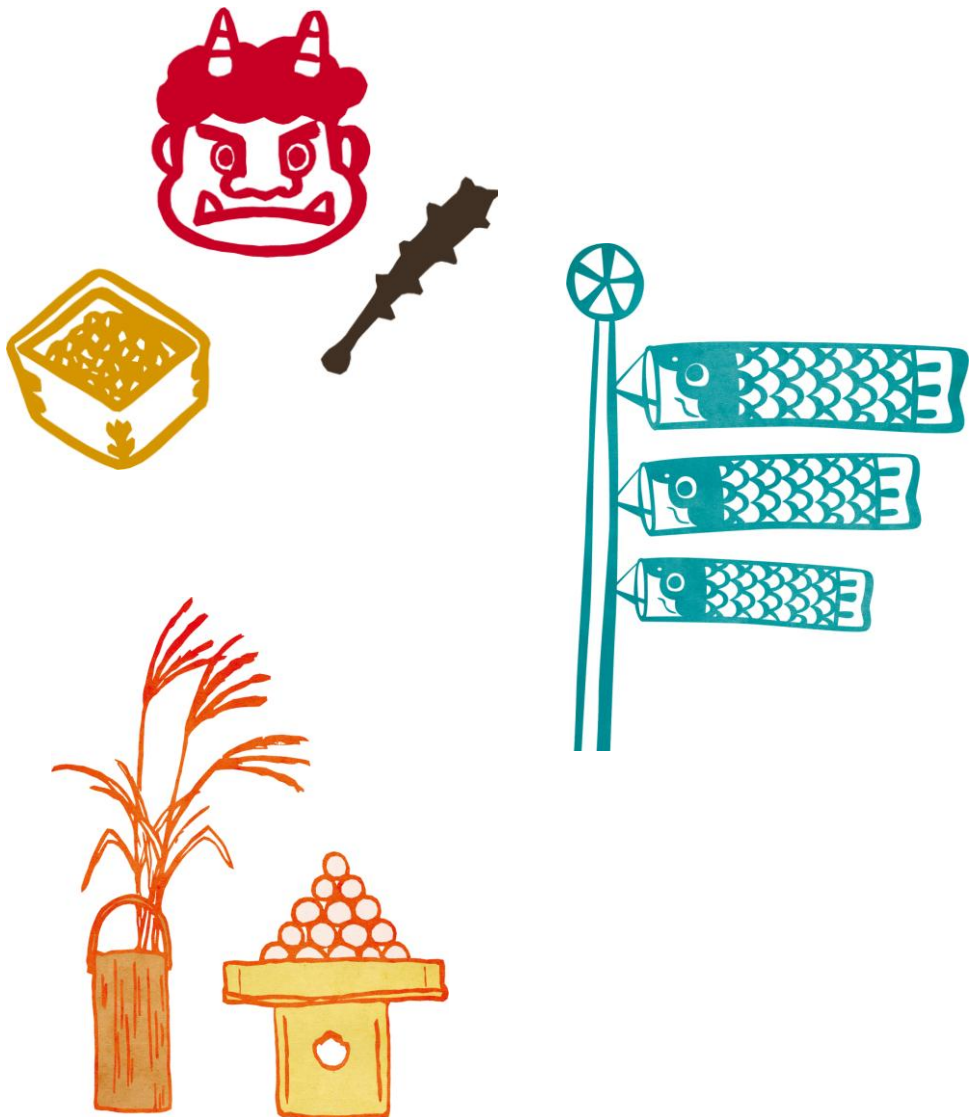
สำหรับงานเทศกาลที่จะจัดขึ้นที่เมืองอิชิโอะกะ จะมีการแข่งขันชาวประมงสัมพันธ์ตามสถานที่ดังต่อไปนี้

อิชิโอะกะชิ คังโคเคียวไก (อิชิโอะกะ ชิยาคุโอะ คังโคคะไน) สมาคมการท่องเที่ยวอิชิโอะกะ (ที่ว่าการอำเภอ
แผนการท่องเที่ยว)

ที่อยู่ คาเคิโอะกะ 5680-1 / TEL 43-1111

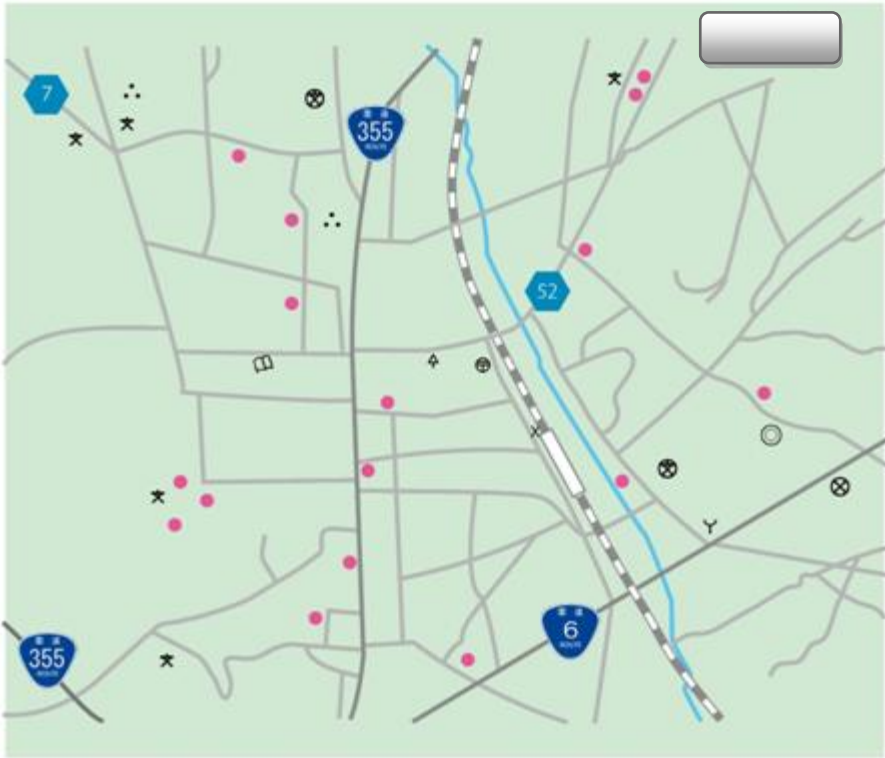
มาจิดาโตะ โจโฮเซ็นเตอร์ (ศูนย์ประมงสัมพันธ์ มาจิดาโตะ)

ที่อยู่ โคคุฟู 3-1-16 / TEL 27-5171



แผนที่เมืองอิชิโอะกะ





外国人のためのくらしの便利帳

คู่มือการดำรงชีวิต

สำหรับชาวต่างชาติ

平成 28 年 4 月発行

石岡市 市長公室政策企画課

※ 記載方法、内容等につきましてお気づきの点がありましたら、市役所 政策企画課へご連絡ください