

石岡市 防災ハザードマップ 南部

DISASTER PREPAREDNESS HAZARD MAP 南部

恋瀬川洪水浸水想定区域図

この地図は、恋瀬川が氾濫したことを想定し、浸水が予想される区域と想定される浸水深を示しています。

【洪水浸水想定基準】
恋瀬川流域の24時間総雨量 631mm
(ピーク時の1時間に186mmの降雨がある場合)

茨城県では、恋瀬川の霞ヶ浦流入点から五輪堂橋までの区間を対象とした洪水浸水想定区域を平成29年8月28日に指定したほか、新たに、五輪堂橋から上流の十日橋までの区間を対象とした洪水浸水想定区域を令和4年2月28日に指定しました。

霞ヶ浦浸水想定区域図

この地図は、霞ヶ浦が氾濫したことを想定し、浸水が予想される区域と想定される浸水深及び家屋倒壊等氾濫(氾濫流)想定区域を示しています。

【洪水浸水想定基準】
霞ヶ浦流域の192時間総雨量 853mm
(72時間想定最大規模降雨 660mm)

平成29年8月18日に国土交通省 関東地方整備局 霞ヶ浦川河川事務所が霞ヶ浦の浸水想定を見直ししました。

山王川 氾濫想定図(想定最大規模)

(1) この氾濫想定図は、山王川の対象区域(一定の川幅のある区間)について、想定最大規模降雨により氾濫が想定される範囲、氾濫した場合に想定される水深を表示した図面であり、現時点(平成28年)の山王川の河床を踏襲して、想定最大規模降雨に伴う洪水による山王川氾濫した場合の浸水の状況をシミュレーションにより予測したものです。

(2) なお、このシミュレーションの実態にあつては、山王川の堤防破壊による氾濫、シミュレーションの前提となる降雨を超える規模の降雨による氾濫、内外にある氾濫等を考慮していません。また、山王川の上流部については、モデルレンジの範囲を超えています。

したがって、この氾濫想定図の区域外においても浸水が発生する場合があります。想定される水深が実際の浸水深と異なる場合があります。

凡例	説明
5~10m未満	5~10m未満
3~5m未満	3~5m未満
0.5~3m未満	0.5~3m未満
0.5m未満	0.5m未満

凡例 Legend

5~10m未満	福祉避難所 Welfare Shelter	消防署 Fire Station
3~5m未満	雨水排水機場 Rainwater drainage station	消防署分署・出張所・分団 Fire station branch office
0.5~3m未満	通行注意(氾濫) Traffic caution (flooding)	学校 School
0.5m未満	市役所・支所・出張所 City Office / Branch / Satellite Office	救急病院・救急処置施設 Emergency Hospital / Cooperation Hospital
家屋倒壊等氾濫(氾濫流)想定区域 Disaster by Flooding / Flooding	市区町村界 City boundaries	応急給水場所 Emergency water supply station
土砂災害特別警戒区域 Landslide Special Disaster Hazard Area	高速道路 Expressway	AJポイント AJ Point
土砂災害警戒区域 Landslide Disaster Hazard Area	国道 National Route	水位観測所 Water level station
橋梁(危険箇所) Bridge (dangerous point)	主要地方道 Major local road	雨量観測所 Rain gauge station
避難所 Evacuation Shelter	一般道(県道を含む) General road (including prefectural road)	郵便局 Post office
避難所(洪水時使用不可) Evacuation Shelter (Not available in flood)	鉄道 Railway	協力井戸(飲料水) Cooperation well (drinking water)
避難方向 Evacuation Direction	警察署 Police Station	協力井戸(生活用水) Cooperation well (living water)
	交番・駐在所 Police box / Residential police box	

恋瀬川浸水継続時間図

この地図は、恋瀬川が氾濫したことを想定し、浸水が予想される区域の浸水継続時間を示しています。

【洪水浸水想定基準】
恋瀬川流域の24時間総雨量 631mm
(ピーク時の1時間に186mmの降雨がある場合)

【浸水継続時間とは】
現時点の恋瀬川の河道及び洪水調節施設の整備状況を勘案して、想定最大規模の降雨に伴う洪水により、恋瀬川が氾濫した場合の浸水の状況をシミュレーションにより予測したものです。

凡例	説明
672時間(4週間)	672時間(4週間)
336時間(2週間)	336時間(2週間)
168時間(1週間)	168時間(1週間)
72時間(3日間)	72時間(3日間)
24時間(1日間)	24時間(1日間)
12時間	12時間

霞ヶ浦浸水継続時間図

この地図は、霞ヶ浦が氾濫したことを想定し、浸水が予想される区域の浸水継続時間を示しています。

【洪水浸水想定基準】
霞ヶ浦流域の192時間総雨量 853mm
(72時間想定最大規模降雨 660mm)

【浸水継続時間とは】
現時点の霞ヶ浦の河道及び洪水調節施設の整備状況を勘案して、想定最大規模の降雨に伴う洪水により、霞ヶ浦が氾濫した場合の浸水の状況をシミュレーションにより予測したものです。

凡例	説明
672時間(4週間)	672時間(4週間)
336時間(2週間)	336時間(2週間)
168時間(1週間)	168時間(1週間)
72時間(3日間)	72時間(3日間)
24時間(1日間)	24時間(1日間)
12時間	12時間

避難所一覧

番号	避難所	索引	番号	避難所	索引
1	石岡小学校	J-4	16	石岡第二高等学校	J-3
2	府中小学校	J-3	17	東地区公民館	K-4
3	関川小学校	L-7	18	城南地区公民館	K-7
4	南小学校	K-4	19	国府地区公民館	J-4
5	東小学校	L-3	20	石岡海洋センター	H-2
6	杉谷小学校	K-2	21	石岡運動公園	L-4
7	石岡中学校	K-4	22	小橋小学校	C-1
8	府中学校	I-3	23	小橋小学校	E-2
9	旧城南中学校(城南スポーツ交流施設)	K-5	24	朝日スポーツ交流施設(旧朝日小学校)	D-4
10	国府中学校	J-4	25	石岡特別支援学校	D-2
11	石岡第一高等学校	K-3	26	みなみ保育所	D-2

浸水想定区域・家屋倒壊等氾濫想定区域

Anticipated inundation area / Areas that Contain Risk of Building Damage By Flooding

凡例 Legend	避難行動
家屋倒壊等氾濫(氾濫流)想定区域 Areas Require Immediate Evacuation from Building	木造家屋が倒壊するおそれがある区域 木造家屋が倒壊するおそれがある区域、 早期の立退き避難 が必要。
家屋が水没するおそれがある区域 Areas that Contain Risk of Building Inundation	床上も浸水するおそれがあることから、 早期の立退き避難 が必要。
その他浸水想定区域 Other Areas that Contain Risk of Inundation	床上浸水または床下浸水が想定されることから、立退き避難が望ましいが氾濫がすでに開始している場合など、避難所へ移動することができ、危険な場合は、自らの判断により屋内での安全確保(重畳避難)が必要。

浸水継続時間 Inundation duration

浸水継続 672時間(4週間)	Inundation duration: 672 hours (4 weeks)
浸水継続 336時間(2週間)	Inundation duration: 336 hours (2 weeks)
浸水継続 168時間(1週間)	Inundation duration: 168 hours (1 week)
浸水継続 72時間(3日間)	Inundation duration: 72 hours (3 days)
浸水継続 24時間(1日間)	Inundation duration: 24 hours (1 day)
浸水継続 12時間	Inundation duration: 12 hours

想定浸水深の目安

浸水深の色の見方 How to see the color of inundation depth

5~10m未満	2階の天井と2階の天井と3.4.5階の天井
3~5m未満	1階の天井から2階の天井と3.4.5階の天井
0.5~3m未満	1階の床から1階の天井と2階の天井
0.5m未満	1階の床下までつかれる程度

ハザードマップの使い方

- 自宅の位置を確認**
自宅がある場所や周辺が、浸水想定区域や、土砂災害警戒区域に含まれるか確認しましょう。
- 付近の避難所を確認**
自宅に近い避難所を確認し、大きく印をつけるなどして災害時に購入しましょう。
- 避難経路の設定**
避難所までの経路を決め、浸水が深い場所や土砂災害のおそれがある箇所を避けて、複数の避難経路を設定することが重要です。
- 避難経路を歩いてみる**
あらかじめ決めておく避難経路が、安全に通行できるかを実際に確認しておきましょう。
- 家族の役割分担などを話し合う**
火の始末を係、電源(ブレーキ)やガスの元栓を止める係、ご近所の高齢者など避難の援助が必要な方の安全確保を係、荷物を持つ係の役割などを決めましょう。

基本的な避難行動

市から「高齢者等避難」「避難指示」が発令された場合は、以下の流れにそって避難しましょう。

自宅や勤務先などが水害の危険情報あり

該当する

自宅避難

避難を検討する

自宅避難

ホテル避難

緑故避難

避難所へ避難

必要なものは各自持ち帰ってください。

自宅の2階以上へ避難。水が引くまで待てる程度の備蓄が必要(1週間分)

安全な場所にあるホテルや旅館へ避難。費用は自己負担

安全な場所にある緑地へ避難

1 : 25,000

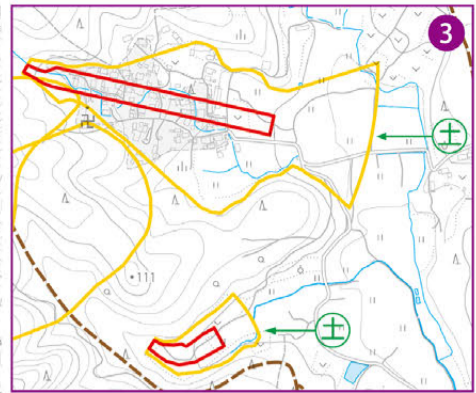
※この地図は、水にぬれても破れない、折りに強い紙(合成紙)を使用しております。

令和5年3月

【この地図の作成に当たっては、国土地理院の承認を得て、同院発行の地形図(国土地理院)電子版(基本情報)電子版(土壌情報)電子版(気象情報)電子版(河川情報)電子版(道路情報)電子版(鉄道情報)電子版(公園情報)電子版(施設情報)電子版(その他)を参照しております。】

恋瀬川洪水浸水想定区域図

この地図は、恋瀬川が氾濫したことを想定し、浸水が予想される区域と想定される浸水深を示しています。
【洪水浸水想定基準】
 恋瀬川流域の24時間総雨量 631mm
 (ピーク時の1時間に186mmの降雨がある場合)
 茨城県では、恋瀬川の観測流入点から五輪堂橋までの区間を対象とした洪水浸水想定区域を平成29年8月28日に指定したほか、新たに、五輪堂橋から上流の十日橋までの区間を対象とした洪水浸水想定区域を令和4年2月28日に指定しました。

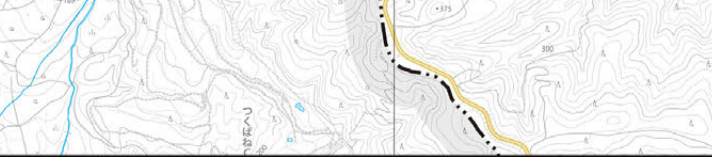
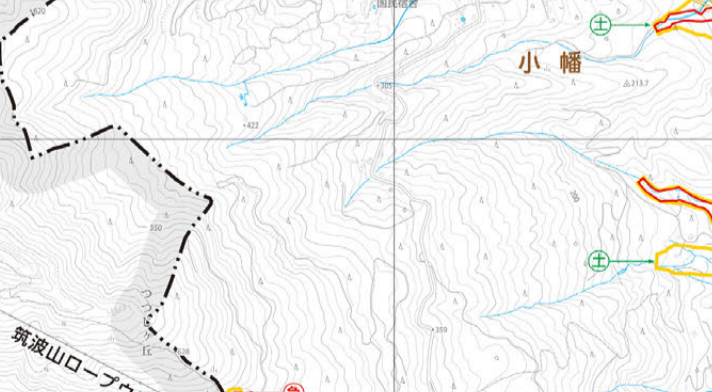
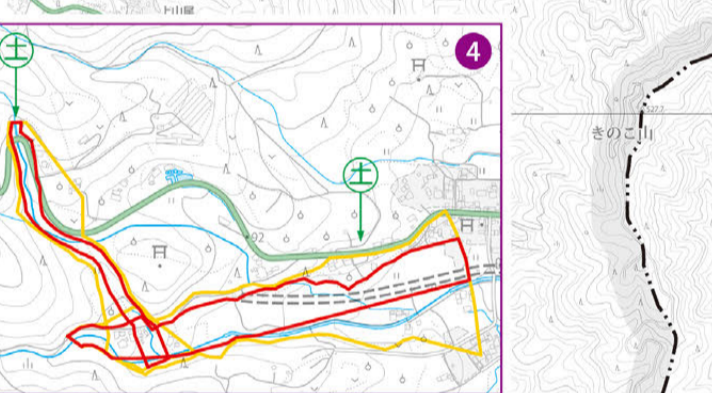
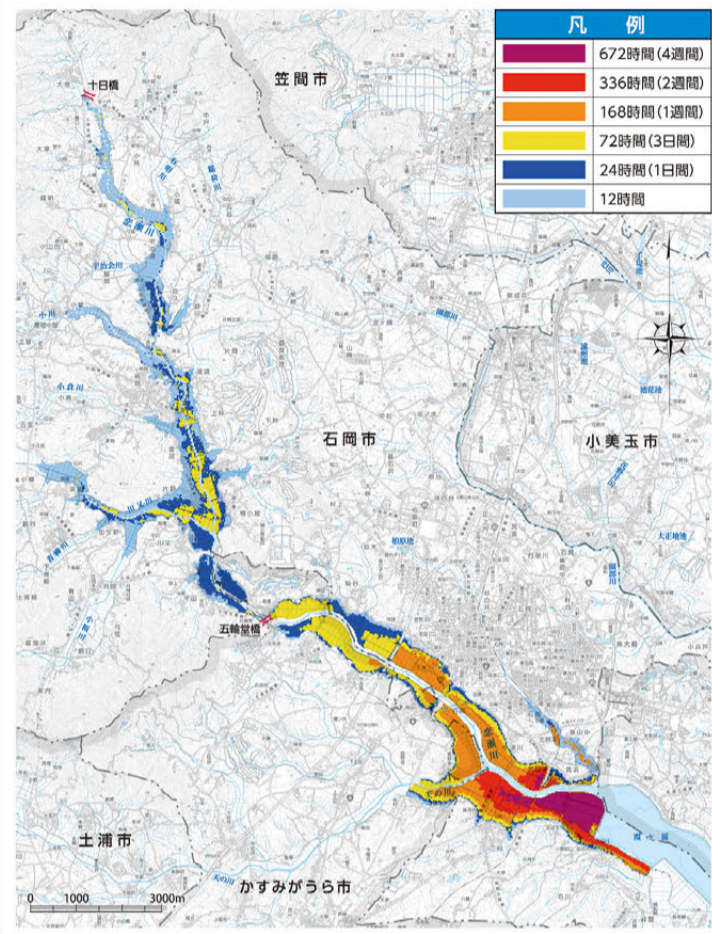


恋瀬川浸水継続時間図

この地図は、恋瀬川が氾濫したことを想定し、浸水が予想される区域の浸水継続時間を示しています。
【洪水浸水想定基準】
 恋瀬川流域の24時間総雨量 631mm
 (ピーク時の1時間に186mmの降雨がある場合)

【浸水継続時間とは】

現時点の恋瀬川の河道及び洪水調節施設の整備状況を勘案して、想定最大規模の降雨に伴う洪水により、恋瀬川が氾濫した場合の浸水の状況をシミュレーションにより予測したものです。



ハザードマップの使い方

- 自宅の位置を確認**
自宅がある場所や周辺が、浸水想定区域や、土砂災害警戒区域に含まれるか、確認しましょう。
- 付近の避難所を確認**
自宅が一番近い避難所を確認し、大きく印を付けるなどして災害時に備えましょう。
- 避難経路の設定**
避難所までの経路を決めましょう。浸水が深い場所や土砂災害のおそれがある範囲を避けて、複数の避難経路を設定することが重要です。
- 避難経路を歩いてみる**
あらかじめ決めておいた避難経路が、安全に通行できるかを実際にある程度確認しておきましょう。
- 家族の役割分担などを話し合う**
火の始末をする係、電源(ブレーカー)やガスの元栓を止める係、近所の高齢者など避難の支援が必要となる方の安全確保をする係、荷物をまとめる係の分担などを決めましょう。

基本的な避難行動

市から「高齢者等避難」(避難指示)が発令された場合は、以下の流れにそって避難しましょう。

自宅や勤務先などが水害の危険情報あり

→ 該当しない → **自宅避難**
浸水、倒壊の危険がなければ自宅に留まらせます。

→ 該当する → 避難を検討する → **自宅避難** (自宅の2階以上への上昇避難。水が引くまで居る程度の準備が必要(1通分)) / **ホテル避難** (安全な場所にあるホテルや旅館へ避難。費用は自己負担) / **縁故避難** (安全な場所にある縁故者や知人宅へ避難)

石岡市 防災ハザードマップ 北部

DISASTER PREPAREDNESS HAZARD MAP 北部

浸水想定区域・家屋倒壊等氾濫想定区域 Anticipated inundation area / Areas that Contain Risk of Building Damage By Flooding		避難行動
浸水想定区域 Flooded Area	木造家屋が倒壊するおそれがある区域 Areas that Contain Risk of Wooden Building Collapse by Flooding	木造家屋が倒壊するおそれがあるため、 早期の立退き避難 が必要。
家屋倒壊等氾濫想定区域 Areas that Contain Risk of Building Inundation	家屋が浸水するおそれがある区域	最上階も浸水するおそれがあることから、 早期の立退き避難 が必要。
その他の浸水想定区域 Other Areas that Contain Risk of Inundation		床上浸水または床下浸水が想定されることから、立退き避難が望ましいが氾濫がすでに開始している場合など、避難所へ移動することがかえって危険な場合は、自らの判断により屋内での安全確保(備前避難)が必要。

浸水継続時間 Inundation duration		想定浸水深の目安 Approximate expected inundation depth
浸水継続 672時間(4週間) Inundation duration: 672 hours (4 weeks)	浸水継続 336時間(2週間) Inundation duration: 336 hours (2 weeks)	浸水深の色の見方 How to see the color of inundation depth 2階の天井以上(2階以上の高さ) Inundation Height above 2nd Floor Ceiling (at Higher)
浸水継続 168時間(1週間) Inundation duration: 168 hours (1 week)	浸水継続 72時間(3日間) Inundation duration: 72 hours (3 days)	3~5m未満 3m-below-5m 1階の天井から2階の天井近くまでの高さ Inundation Height between 1st Floor Ceiling and 2nd Floor Ceiling
浸水継続 24時間(1日間) Inundation duration: 24 hours (1 day)	浸水継続 12時間 Inundation duration: 12 hours	0.5~3m未満 0.5m-below-3m 1階の床から1階の天井までの高さ Inundation Height up to 1st Floor Ceiling

避難所一覧

番号	避難所	番号	避難所
1	北小学校	21	小籠小学校
2	杉野小学校	22	小籠小学校
3	石岡海洋センター	23	八郷中学校
4	石岡海洋センター	24	旧有明中学校(有明スポーツ交流施設)
5	八郷中学校	25	石岡特別支援学校
6	八郷中学校	26	八郷中学校
7	八郷中学校	27	八郷中学校
8	八郷中学校	28	八郷中学校
9	八郷中学校	29	八郷中学校
10	八郷中学校	30	八郷中学校
11	八郷中学校	31	八郷中学校
12	八郷中学校	32	八郷中学校
13	八郷中学校	33	八郷中学校
14	八郷中学校	34	八郷中学校
15	八郷中学校	35	八郷中学校
16	八郷中学校	36	八郷中学校
17	八郷中学校	37	八郷中学校
18	八郷中学校	38	八郷中学校
19	八郷中学校	39	八郷中学校
20	八郷中学校	40	八郷中学校

凡例 Legend

5~10m未満 5m-below-10m	福祉避難所 Welfare Shelter	消防署 Fire Station
3~5m未満 3-below-5m	雨水排水機場 Rainwater drainage station	消防署分署・出張所一分団 Fire Station branch office
0.5~3m未満 0.5-below-3m	通行注意(冠水) Traffic caution (flooding)	学校 School
0.5m未満 below 0.5m	市役所(支所・出張所) City Office / Branch / Satellite Office	緊急医療・救急医療協力病院 Emergency medical cooperation hospitals
浸水想定区域 Anticipated Inundation Area	市役所(支所・出張所) City Office / Branch / Satellite Office	応急給水場 Emergency water supply station
土砂災害警戒区域 Landslide Disaster Hazard Area	国道 National Route	ヘリポート Helicopter Port
土砂災害特別警戒区域 Landslide Special Disaster Hazard Area	主要地方道 Major local road	水位観測所 Water gauge station
避難所 Evacuation Shelter	一般道(国道を含む) General road (including prefectural road)	雨量観測所 Precipitation station
避難所(洪水時使用不可) Evacuation Shelter (not available in case of flood)	鉄道 Railway	郵便局 Post office
避難方向 Evacuation Direction	警察署 Police Station	協力井戸(飲料水) Cooperation well (drinking water)
	交番・駐在所 Police box / Residential police box	協力井戸(生活用水) Cooperation well (living water)

1:25,000

※この地図は、水にぬれても破れない、折りに強い紙(合成紙)を使用しております。

令和5年3月