

工事起工 概要書

			部 長	次 長	課 長	課長補佐	係 長	係 員	審 査	設 計 者
執行年度			平成 30 年度							
工事番号 工事名			第 30-05-233-E-003号 29国補特環第1号管渠工事 起工 設計書							
工事場所 又は履行場所			石岡市 真家							
施工方法			原契約年月日				年 月 日			
工期又は 履行期間			平成 年 月 日 から平成 年 月 日 まで 130 日間							
受注者										
費 目			起 工		第 1 回変更		増 減 (△)			
起 工 額									変更請負に付する工事価格 = 変更積算工事価格 × 請負比率	
請負(委託) に付する額									請負比率: $\frac{\text{起工(前回変更)時の請負決定額}}{\text{起工(前回変更)時の積算額}}$	
工事(業務) 価 格									(小数第7位切り捨て6位止め)	
測量試験費 又は工事雑費									変更積算工事価格 - 円	
消費税相当額									請負比率 -	
請負(委託) 決 定 額									変更工事価格 - 円	
工 事 概 要										
内 容			規格 1	数量 1	単位 1	規格 2	数量 2	単位 2	規格 3	数量 3 単位 3
管路 (開削) 工事			L =	76.5	m	φ =	150	mm	土被り	m
管路 (小口径推進) 工事			L =	84.5	m	φ =	250	mm	工法	工法
高耐荷力泥土圧推進工 φ 250			L = 81.5 m							
鋼製ケーシング立坑 φ 2000			N = 1.0 箇所							
管布設工 VU φ 150			L = 74.7 m							
組立 1 号人孔			N = 3.0 基							
汚水柵及び取付管設置			N = 1.0 箇所							
付帯工 (仮・本復旧)			1.0 式							
変更理由										

工事数量総括（内訳）表

第 30-05-233-E-003 号

実施 起工 設計書

工事区分	工種	種別	数量	単位	金額	細別内訳
管路						
			1	式		
管きょ工(開削)						
			1	式		
管路土工						管路掘削 160.000 m3 管路砂埋戻 (管上30cm迄) 30.000 m3 管路発生路盤材埋戻 (管上30cm以上) 14.000 m3 管路RB-40埋戻 (管上30cm以上) 110.000 m3 発生土処理 150.000 m3
			1	式		
管布設工						硬質塩化ビニル管 74.700 m
			1	式		
管基礎工						砂基礎 (W=0.9m) 74.400 m
			1	式		
管路土留工						建て込み簡易土留 76.500 m 簡易土留め材質料 1.000 式
			1	式		
マンホール工						
			1	式		
組立マンホール工						組立1号マンホール 3.000 箇所 内副管 1.000 箇所
			1	式		
取付管およびます工						
			1	式		
管路土工						管路掘削 2.800 m3 管路砂埋戻 (管上30cm迄) 0.400 m3 管路碎石埋戻 (管上30cm以上) 1.600 m3 発生土処理 2.000 m3
			1	式		
ます設置工						ます 1.000 箇所
			1	式		
取付管布設工						取付管 3.300 m
			1	式		
付帯工						
			1	式		
舗装撤去工 (仮復旧時)						舗装版切断 160.000 m 舗装版破碎 70.000 m2 殻運搬処理 4.000 m3
			1	式		
舗装仮復旧工						市道As舗装 70.000 m2
			1	式		
舗装撤去工 (本復旧時)						舗装版破碎 336.000 m2 殻運搬処理 15.000 m3
			1	式		

工事数量総括（内訳）表

第 30-05-233-E-003 号

実施 起工 設計書

工事区分	工種	種別	数量	単位	金額	細別内訳
舗装本復旧工				式		市道As舗装 336.000 m2
			1			
管きょ工(小口径推進)				式		
			1			
小口径泥土圧推進工				式		推進用鉄筋コンクリート管(小口径泥土圧) 81.500 m
			1			発生土処理 24.000 m3
立坑内管布設工				式		鉄筋コンクリート管 1.100 m
			1			
仮設備工(小口径)				式		坑口(小口径) 4.000 箇所
			1			鏡切り 2.000 箇所
補助地盤改良工				式		推進設備等設置撤去 1.000 箇所
			1			薬液注入 16.000 本
立坑工				式		
			1			
管路土工				式		管路埋戻 12.000 m3
			1			発生土処理 21.000 m3
鋼製ケーシング式土留工及び土工				式		鋼製ケーシング 圧入掘削 6.000 m
			1			底盤コンクリート 3.100 m3
付帯工				式		泥水運搬処理 1.000 箇所
			1			圧入掘削設備 1.000 箇所
舗装撤去工				式		鋼製ケーシング 存置 5.300 m
			1			仮設ケーシング 損料等 1.000 式
舗装復旧工				式		円形覆工板 1.000 箇所
			1			
舗装本復旧工				式		舗装版切断 14.000 m
			1			舗装版破碎 14.000 m2
仮設工				式		殻運搬処理 0.700 m3
			1			
交通管理工				式		市道As舗装 3.000 m2
			1			
処分費				式		市道As舗装 11.000 m2
			1			
				式		交通誘導警備員 98.000 人日
			1			

工事数量総括（内訳）表

第 30-05-233-E-003 号

実施 起工 設計書

工事区分	工種	種別	数量	単位	金額	細別内訳
廃材処分						処分費 1.000 式
			1	式		
直接工事費計						
			1	式		
共通仮設						
			1	式		
共通仮設費						
			1	式		
運搬費						重建設機械分解組立輸送費 1.000 回 仮設材運搬費 7.700 t
			1	式		
事業損失防止施設費						水質調査費 1.000 式
			1	式		
共通仮設費（率計上）						
			1	式		
共通仮設費計						
			1	式		
純工事費						
			1	式		
現場管理費						
			1	式		
工事原価						
			1	式		
一般管理費等						
			1	式		
契約保証費用						
			1	式		
工事価格						
			1	式		
消費税相当額						
			1	式		
請負工事費						
			1	式		

本 工 事 費 内 訳 書

第 30-05-233-E-003 号

実施 起工 設計書

工事区分 工種 種別 細別 規格	数 量	単 位	単 価	金 額	摘 要
管路					
管きよ工(開削)					
管路土工					
管路掘削	160.000	m3			
機械掘削工(バックホ) バックホ規格(排対(1次)山積0.28m3(平0.2m3))	160.000	m3			第0001号代価表
管路砂埋戻 (管上30cm迄)	30.000	m3			
砂埋戻 (BH0.2)	30.000	m 3			第0003号代価表
管路発生路盤材埋戻 (管上30cm以上)	14.000	m3			
機械投入埋戻工(バックホ) バックホ規格(排対(1次)山積0.28m3(平0.2m3)),タンパ締固め数量(m3)(実数)(100 m3)	14.000	m3			第0004号代価表
管路RB-40埋戻 (管上30cm以上)	110.000	m3			
碎石埋戻RB-40 (BH0.2)	110.000	m 3			第0006号代価表
発生土処理	150.000	m3			
発生土運搬工(BH0.2+4t積) 現場 ～仮置場 (L=0.5km以内) ダンプトラック規格(ダンプトラック 4t積級),運搬距離(実数入力)(0.5 km),DID区間(DID区間なし),バックホ規格(排対(1次)山積0.28m3(平0.2m3)),タヤ損耗費(良好)	150.000	m3			第0007号代価表
積込(ルーズ) 土質(土砂),作業内容(土量50,000m3未満)	150.000	m3			施工P 第0009号代価表

本工事費内訳書

第 30-05-233-E-003 号

実施 起工 設計書

工事区分 工種 種別 細別 規格	数量	単位	単価	金額	摘要
土砂等運搬 (小美玉SY、L=23.8km) 土砂等発生現場(標準),積込機種・規格(ハック山積0.8m ³ (平積0.6m ³),土質(土砂(岩塊・玉石混り土含む)),DID区間の有無(無し),運搬距離(km)(DID区間無)(49.5km以下)	150.000	m ³			施工P 第0010号代価表
管布設工					
硬質塩化ビニル管	74.700	m			
硬質塩化ビニル管設置工(市場単価) 規格・仕様(呼び径 150mm),施工規模(20m以上),時間的制約を受ける場合の補正(無),夜間作業補正(無)	74.700	m			第0011号代価表
人孔用可とう継手 Φ150	4.000	個			
管基礎工					
砂基礎 (W=0.9m)	74.400	m			
砂基礎 (市場単価・機械施工)	7.000	m ³			第0012号代価表
管路土留工					
建て込み簡易土留	76.500	m			
建込工(たて込み簡易土留) 掘削深(掘削深2.5m以下)	36.000	m			第0014号代価表
建込工(たて込み簡易土留) 掘削深(掘削深3.0m以下)	40.500	m			第0015号代価表
引抜工(たて込み簡易土留) 掘削深(掘削深2.5m以下),クレーン賃料補正(標準(1.0))	36.000	m			第0016号代価表
引抜工(たて込み簡易土留) 掘削深(掘削深3.0m以下),クレーン賃料補正(標準(1.0))	40.500	m			第0017号代価表

本 工 事 費 内 訳 書

第 30-05-233-E-003 号

実施 起工 設計書

工事区分	工種	種別	細別	規格	数量	単位	単価	金額	摘要
				簡易土留め材賃料	1.000	式			
				簡易土留め材賃料 (H=2.5m)	45.000	m ²			第0018号代価表
				簡易土留め材賃料 (H=3.0m)	36.000	m ²			第0019号代価表
				マンホール工					
				組立マンホール工					
				組立1号マンホール	3.000	箇所			
				圧力開放型人孔鉄蓋(変形防止部材(ボルト含)付, 鍵付) φ600 T-14 勾配受H=110	3.000	個			
				転落防止はしご (φ600用) φ600	2.000	個			
				無収縮モルタル	0.019	m ³			第0020号代価表
				調整リング H=10cm、φ600	3.000	個			
				調整リング H=15cm、φ600	1.000	個			
				斜壁 (1号用) H=450mm	2.000	個			
				斜壁 (1号用) H=600mm	1.000	個			
				直壁 (1号用) H=900mm	1.000	個			
				直壁 (1号用) H=1500mm	2.000	個			
				管取付壁 (躯体ブロック) 1号用 H=1200mm	2.000	個			
				管取付壁 (躯体ブロック) 1号用 H=1800mm	1.000	個			

本工事費内訳書

第 30-05-233-E-003 号

実施 起工 設計書

工事区分	工種	種別	細別	規格	数量	単位	単価	金額	摘要
				底版 (1号用) H=130mm	3.000	個			
				削孔費 (0号・楕円・1号用) Φ150以下	2.000	箇所			
				削孔費 (1号用) 推進管Φ250用	2.000	箇所			
				底部工 (1号用, 標準用, φ150)	1.000	箇所			第0021号代価表
				底部工 (1号用, 標準用, φ250)	1.000	箇所			第0025号代価表
				底部工 (1号用, 標準用, 基礎砕石無し)	1.000	箇所			第0026号代価表
				調整コンクリート (18-8-25BB: W/C指定無し) 構造物種別(無筋・鉄筋構造物), 施工条件(打設量10m3/日未満かつ高2m以下), コンクリート規格(18-8-25 (高炉)), 養生工の種類(一般養生), 現場内小運搬の有無(無し), 費用の内訳(全ての費用)	0.060	m3			施工P 第0022号代価表
				組立マンホール設置工(市場単価) 規格・仕様(1号(900mm) 3m以下), 施工規模(4箇所未満), 時間的制約を受ける場合の補正(無), 夜間作業補正(無)	1.000	箇所			第0027号代価表
				組立マンホール設置工(市場単価) 規格・仕様(1号(900mm) 3m超~4m以下), 施工規模(4箇所未満), 時間的制約を受ける場合の補正(無), 夜間作業補正(無)	1.000	箇所			第0028号代価表
				組立マンホール設置工(市場単価) 規格・仕様(1号(900mm) 4m超~5m以下), 施工規模(4箇所未満), 時間的制約を受ける場合の補正(無), 夜間作業補正(無)	1.000	箇所			第0029号代価表
				内副管	1.000	箇所			
				内副管取付工 (落差=0.86m) 段差(m) (段差1.0m未満)	1.000	箇所			第0030号代価表
				内副管用継手 (省スペース型) Φ150用	1.000	個			
				硬質塩化ビニル管 VUΦ150	0.610	m			

本工事費内訳書

第 30-05-233-E-003 号

実施 起工 設計書

工事区分	工種	種別	細別	規格	数量	単位	単価	金額	摘要
				内副管用固定金具 (固定バンド) SUS製, Φ150用	2.000	組			
				取付管およびます工					
				管路土工					
				管路掘削	2.800	m3			
				機械掘削工(小型バックホ) 小型バックホ規格(排対(1次)山積0.13m3(平0.1m3))	2.000	m3			第0031号代価表
				床掘り(人力) 土質区分(土砂),施工方法(現場制約あり)	0.800	m3			施工P 第0033号代価表
				管路砂埋戻(管上30cm迄)	0.400	m3			
				砂埋戻(BH0.1)	0.400	m3			第0034号代価表
				管路碎石埋戻(管上30cm以上)	1.600	m3			
				碎石埋戻RB-40(BH0.1)	0.800	m3			第0036号代価表
				碎石埋戻(人力)	0.800	m3			第0037号代価表
				発生土処理	2.000	m3			
				発生土運搬工(BH0.1+2t積) 現場 ～仮置場(L=0.5km以内) ダンプトラック規格(ダンプトラック 2t積級),運搬距離(実数入力)(0.5 km),DID区間(DID区間なし),バックホ規格(小型(1次)山積0.13m3(平0.1m3)),タイヤ損耗費(良好)	2.000	m3			第0039号代価表
				積込(ルーズ) 土質(土砂),作業内容(土量50,000m3未満)	2.000	m3			施工P 第0009号代価表

本 工 事 費 内 訳 書

第 30-05-233-E-003 号

実施 起工 設計書

工事区分	工種	種別	細別	規格	数量	単位	単価	金額	摘要
				土砂等運搬 (小美玉SY、L=23.8km)	2.000	m3			施工P 第0010号代価表
				土砂等発生現場(標準),積込機種・規格(ハック山積0.8m3(平積0.6m3)),土質(土砂(岩塊・玉石混り土含む)),DID区間の有無(無し),運搬距離(km)(DID区間無)(49.5km以下)					
				ます設置工					
				ます	1.000	箇所			
				ます設置工(塩化ビニル製)(市場単価) 規格・仕様(ます径 200mm),施工規模(5箇所未満),時間的制約を受ける場合の補正(無),夜間作業補正(無),铸铁製防護蓋設置の有無(無)					
				取付管布設工					
				取付管	3.300	m			
				取付管布設および支管取付工(市場単価) 規格・仕様(管径 100mm),施工規模(5箇所未満),時間的制約を受ける場合の補正(無),夜間作業補正(無),取付管長3m未満の場合の補正(無),取付管長5m以上12m未満の補正(無),本管材質コンクリート製・陶製の補正(無)					
				付帯工					
				舗装撤去工(仮復旧時)					
				舗装版切断	160.000	m			
				As舗装版切断 舗装版種別(アスファルト舗装版),アスファルト舗装版厚(15cm以下),費用の内訳(全ての費用)					
				舗装版破碎	70.000	m2			施工P 第0043号代価表

本工事費内訳書

第 30-05-233-E-003 号

実施 起工 設計書

工事区分 工種 種別 細別 規格	数量	単位	単価	金額	摘要
As舗装版破碎 舗装版種別(アスファルト舗装版), 障害等の有無(無し), 騒音振動対策(不要), 舗装版厚(10cm以下), 積込作業の有無(有り), 費用の内訳(全ての費用)		m2			施工P 第0044号代価表
	70.000				
殻運搬処理		m3			
	4.000				
As殻運搬 (L=9.0km) 殻発生活業(舗装版破碎), 積込工法区分(機械(騒音対策不要、厚15cm以下)), DID区間の有無(無し), 運搬距離(km) (DID区間無)(11.5km以下), 費用の内訳(全ての費用)		m3			施工P 第0045号代価表
	4.000				
舗装仮復旧工					
市道As舗装		m2			
	70.000				
路盤 (RC-40、t=22cm) 平均厚さ(200mmを超え225mm以下), 材料(再生クラッシュ RC-40), 費用の内訳(全ての費用)		m2			施工P 第0046号代価表
	70.000				
表層 (再生粗粒度As、t=3cm) 平均幅員(1.4m未満(仕上厚50mm以下)), 1層当平均仕上厚 50mm以下(30 mm), 材料(再生粗粒度アスファルト混合物 (20)), 瀝青材料種類(無し), 費用の内訳(全ての費用)		m2			施工P 第0047号代価表
	70.000				
舗装撤去工 (本復旧時)					
舗装版破碎		m2			
	336.000				
As舗装版破碎 舗装版種別(アスファルト舗装版), 障害等の有無(無し), 騒音振動対策(不要), 舗装版厚(10cm以下), 積込作業の有無(有り), 費用の内訳(全ての費用)		m2			施工P 第0044号代価表
	336.000				
殻運搬処理		m3			
	15.000				
As殻運搬 (L=9.0km) 殻発生活業(舗装版破碎), 積込工法区分(機械(騒音対策不要、厚15cm以下)), DID区間の有無(無し), 運搬距離(km) (DID区間無)(11.5km以下), 費用の内訳(全ての費用)		m3			施工P 第0045号代価表
	15.000				

本工事費内訳書

第 30-05-233-E-003 号

実施 起工 設計書

工事区分 工種 種別 細別 規格	数量	単位	単価	金額	摘要
舗装本復旧工					
市道As舗装	336.000	m2			
不陸整正 (M-30、t=2cm) 補足材料の有無(有り), 補足材料平均厚さ(17mm以上21mm未満), 補足材料(粒度調整砕石 M-30), 費用の内訳(全ての費用)	267.000	m2			施工P 第0048号代価表
表層 (再生密粒度As、t=5cm) 平均幅員(1.4m以上), 1層当平均仕上厚 70mm以下(50 mm), 材料(再生密粒度アスファルト混合物 (20)), 瀝青材料種類(フライムコート PK-3), 費用の内訳(全ての費用)	336.000	m2			施工P 第0049号代価表
管きょ工(小口径推進)					
小口径泥土圧推進工					
推進用鉄筋コンクリート管(小口径泥土圧)	81.500	m			
小口径埋込みかき推進管 E50 φ250×1000, 半切管	84.000	本			
推進工(小口径泥土圧) φ250、砂礫土	81.500	m			第0050号代価表
スクレーパー類撤去工(小口径泥土圧)	81.500	m			第0055号代価表
滑材注入工(小口径泥土圧) 駆動方式(立坑内駆動), 呼び径(mm)(呼び径250mm), 土質区分(砂礫土), 1推進区間推進延長(L)(実数)(40.75 m)	81.500	m			第0056号代価表
添加材注入工(小口径泥土圧) 駆動方式(立坑内駆動), 呼び径(mm)(呼び径250mm), 土質区分(砂礫土), 注入種別(添加材), 添加材数量(実数入力)(0.14 kg)	81.500	m			第0058号代価表
発生土処理	24.000	m3			
汚泥吸排車運搬(L=19.0km) D I D区間(無し), 運搬距離(25.7km以下)	24.000	m3			第0060号代価表

本工事費内訳書

第 30-05-233-E-003 号

実施 起工 設計書

工事区分 工種 種別 細別 規格	数量	単位	単価	金額	摘要
立坑内管布設工					
鉄筋コンクリート管	1.100	m			
鉄筋コンクリート管布設工 呼び径(mm)(呼び径250mm)	1.100	m			第0062号代価表
仮設備工(小口径)					
坑口(小口径)	4.000	箇所			
坑口工(泥土圧推進)ケーシング用	2.000	箇所			第0064号代価表
坑口工(既設人孔用)	2.000	箇所			第0067号代価表 20180601
鏡切り	2.000	箇所			
鏡切り工(φ250, ケーシング立坑)	2.000	箇所			第0068号代価表
推進設備等設置撤去	1.000	箇所			
推進設備工(小口径泥土圧) 呼び径(mm)(呼び径250mm),トラッククレーン賃料補 正(標準(1.0))	1.000	箇所			第0070号代価表
先導体据付工(小口径泥土圧) 呼び径(mm)(呼び径250mm)	2.000	箇所			第0071号代価表
先導体撤去工(小口径泥土圧) 呼び径(mm)(呼び径250mm)	2.000	箇所			第0072号代価表
推進設備据換工(小口径泥土圧) 呼び径(mm)(呼び径250mm),トラッククレーン賃料補 正(標準(1.0))	1.000	箇所			第0073号代価表
補助地盤改良工					
薬液注入	16.000	本			

本 工 事 費 内 訳 書

第 30-05-233-E-003 号

実施 起工 設計書

工事区分 工種 種別 細別 規格	数量	単位	単 価	金 額	摘 要
二重管スレーナ工法 (6605-2-1・坑口下流) 工法名(複相方式),セツト区分(2セット),礫質土削孔長(m)(実数入力)(1.739 m),砂質土削孔長(m)(実数入力)(0 m),粘性土削孔長(m)(実数入力)(2.59 m),土被り長さ(L2)(m)(実数入力)(1.469 m),注入対象土量礫質土(m3)(実数)(6.16 m3),注入対象土量砂質土(m3)(実数)(0 m3),注入対象土量粘性土(m3)(実数)(3.97 m3),礫質土注入率(λ)(%) (実数入力)(36%),砂質土注入率(λ)(%) (実数入力)(0%),粘性土注入率(λ)(%) (実数入力)(28%),注入本数(n)(本)(実数入力)(4本),特許料金計上区分(計上しない)	4.000	本			第0074号代価表
二重管スレーナ工法 (6605-2-2・坑口下流) 工法名(複相方式),セツト区分(2セット),礫質土削孔長(m)(実数入力)(1.855 m),砂質土削孔長(m)(実数入力)(0 m),粘性土削孔長(m)(実数入力)(3.9 m),土被り長さ(L2)(m)(実数入力)(2.895 m),注入対象土量礫質土(m3)(実数)(6.57 m3),注入対象土量砂質土(m3)(実数)(0 m3),注入対象土量粘性土(m3)(実数)(3.56 m3),礫質土注入率(λ)(%) (実数入力)(36%),砂質土注入率(λ)(%) (実数入力)(0%),粘性土注入率(λ)(%) (実数入力)(28%),注入本数(n)(本)(実数入力)(4本),特許料金計上区分(計上しない)	4.000	本			第0079号代価表
二重管スレーナ工法 (6605-2-2・坑口上流) 工法名(複相方式),セツト区分(2セット),礫質土削孔長(m)(実数入力)(1.835 m),砂質土削孔長(m)(実数入力)(0 m),粘性土削孔長(m)(実数入力)(3.9 m),土被り長さ(L2)(m)(実数入力)(2.875 m),注入対象土量礫質土(m3)(実数)(6.5 m3),注入対象土量砂質土(m3)(実数)(0 m3),注入対象土量粘性土(m3)(実数)(3.62 m3),礫質土注入率(λ)(%) (実数入力)(36%),砂質土注入率(λ)(%) (実数入力)(0%),粘性土注入率(λ)(%) (実数入力)(28%),注入本数(n)(本)(実数入力)(4本),特許料金計上区分(計上しない)	4.000	本			第0081号代価表

本工事費内訳書

第 30-05-233-E-003 号

実施 起工 設計書

工事区分 工種 種別 細別 規格	数量	単位	単価	金額	摘要
二重管スレーナ工法 (613-1・坑口上流) 工法名(複相方式),セツト区分(2セツト),礫質土削孔長(m)(実数入力)(2.013 m),砂質土削孔長(m)(実数入力)(0 m),粘性土削孔長(m)(実数入力)(3.59 m),土被り長さ(L2)(m)(実数入力)(2.743 m),注入対象土量礫質土(m3)(実数)(7.13 m3),注入対象土量砂質土(m3)(実数)(0 m3),注入対象土量粘性土(m3)(実数)(3 m3),礫質土注入率(λ)(%) (実数入力)(36%),砂質土注入率(λ)(%) (実数入力)(0%),粘性土注入率(λ)(%) (実数入力)(28%),注入本数(n)(本)(実数入力)(4本),特許料金計上区分(計上しない)	4.000	本			第0083号代価表
注入設備据付・解体(車上) 供用日の割増率α(実数入力)(1.7)	1.000	現場			第0085号代価表
トラック損料(注入時)(二重管スレーナ工法) 礫質土削孔長(m)(実数入力)(1.861 m),砂質土削孔長(m)(実数入力)(0 m),粘性土削孔長(m)(実数入力)(3.495 m),土被り長さ(L2)(m)(実数入力)(2.49 m),総注入量(V)(kL)(実数入力)(13.447 KL),注入本数(n)(本)(実数入力)(16本),工法(複相方式),セツト区分(2セツト),供用日の割増率α(実数入力)(1.7)	1.000	現場			第0087号代価表
立坑工					
管路土工					
管路埋戻	12.000	m3			
碎石埋戻RB-40 (BH0.35)	3.000	m 3			第0089号代価表
コンクリート 構造物種別(無筋・鉄筋構造物),施工条件(打設量10m3/日未満かつ高2m以下),コンクリート規格(18-8-25(高炉)),養生工の種類(養生無し),現場内小運搬の有無(無し),費用の内訳(全ての費用)	9.000	m3			施工P 第0092号代価表
発生土処理	21.000	m3			

本工事費内訳書

第 30-05-233-E-003 号

実施 起工 設計書

工事区分	工種	種別	細別	規格	数量	単位	単価	金額	摘要
				発生土運搬工(BH0.35+4t積) 現場～仮置場(L=0.5km以内) ダンプトラック規格(ダンプトラック 4t積級), 運搬距離(実数入力)(0.5 km), DID区間(DID区間なし), バックホウ規格(排対(1次)山積0.45m3(平0.35m3)), タイヤ損耗費(良好)	21.000	m3			第0093号代価表
				積込(ルーズ) 土質(土砂), 作業内容(土量50,000m3未満)	21.000	m3			施工P 第0009号代価表
				土砂等運搬(小美玉SY、L=23.8km) 土砂等発生現場(標準), 積込機種・規格(バックホウ山積0.8m3(平積0.6m3)), 土質(土砂(岩塊・玉石混り土含む)), DID区間の有無(無し), 運搬距離(km)(DID区間無)(49.5km以下)	21.000	m3			施工P 第0010号代価表
				鋼製ケーシング式土留工及び土工					
				鋼製ケーシング圧入掘削	6.000	m			
				圧入掘削積込み工(粘性土N≤5) 呼び径(mm)(呼び径φ2000mm), 土質・適用範囲(粘性土 N≤5), 圧入方式(揺動方式), 圧入機機関出力(実数入力)(19 kW), ラフレレンクレン賃料補正(標準(1.0))	3.900	m			第0094号代価表
				圧入掘削積込み工(礫質土N≤30) 呼び径(mm)(呼び径φ2000mm), 土質・適用範囲(礫質土(礫径200mm以下)N≤30), 圧入方式(揺動方式), 圧入機機関出力(実数入力)(19 kW), ラフレレンクレン賃料補正(標準(1.0))	2.100	m			第0097号代価表
				ケーシング溶接工 呼び径(mm)(呼び径φ2000mm)	1.000	箇所			第0098号代価表
				ケーシング引上げ工 呼び径(mm)(呼び径φ2000mm), 圧入方式(揺動式), 圧入機機関出力(実数入力)(19 kW), ラフレレンクレン賃料補正(標準(1.0))	0.900	m			第0100号代価表
				ケーシング撤去工 呼び径(mm)(呼び径φ2000mm), ケーシング切断長(実数入力)(12 m)	1.000	箇所			第0101号代価表
				底盤コンクリート	3.100	m3			

本工事費内訳書

第 30-05-233-E-003 号

実施 起工 設計書

工事区分 工種 種別 細別 規格	数量	単位	単価	金額	摘要
底盤コンクリート打設工 (F30-8-25-N)	3.100	m3			第0104号代価表
泥水運搬処理	1.000	箇所			
うわ水排水工 ラフエレベーター賃料補正(標準 (1.0))	1.000	箇所			第0105号代価表
スライム処理工	1.000	箇所			第0106号代価表
汚泥吸排車運搬 (L=19.0km) D I D 区間(無し), 運搬距離(25.7km以下)	1.200	m3			第0060号代価表
圧入掘削設備	1.000	箇所			
機械設置撤去工 呼び径(mm)(呼び径φ2000mm), 圧入方式(揺動方式), 圧入機機関出力(実数入力)(19kW), ラフエレベーター賃料補正(標準 (1.0))	1.000	回			第0107号代価表
機械退避・再設置工 呼び径(mm)(呼び径φ2000mm), 圧入方式(揺動方式), 圧入機機関出力(実数入力)(19kW), ラフエレベーター賃料補正(標準 (1.0))	1.000	回			第0108号代価表
鋼製ケーシング 存置	5.300	m			
刃先製作取付費 φ2000	1.000	個			
ケーシング φ2000、t=12mm	5.300	m			
スクラップ ヘビーH1	0.900	t			
仮設ケーシング 損料等	1.000	式			
仮設ケーシング 損料 φ2000、L=2.0m~L=2.5m	1.000	本			
円形覆工板	1.000	箇所			
円形覆工板設置工 呼び径(mm)(呼び径φ2000mm)	1.000	箇所			第0109号代価表

本 工 事 費 内 訳 書

第 30-05-233-E-003 号

実施 起工 設計書

工事区分 工種 種別 細別 規格	数 量	単 位	単 価	金 額	摘 要
円形覆工板撤去工 呼び径(mm)(呼び径φ2000mm)	1.000	箇所			第0111号代価表
円形覆工板開閉工 呼び径(mm)(呼び径φ2000mm)	1.000	回			第0112号代価表
円形覆工板賃料等 円形覆工板賃料(月)(実数入力)(1.8月) ,円形覆工整備料(枚)(実数入力)(1枚)	1.000	式			第0113号代価表
付帯工					
舗装撤去工					
舗装版切断	14.000	m			
As舗装版切断 舗装版種別(アスファルト舗装版),アスファルト舗装版 厚(15cm以下),費用の内訳(全ての費用)	14.000	m			施工P 第0043号代価表
舗装版破砕	14.000	m ²			
As舗装版破砕 舗装版種別(アスファルト舗装版),障害等の有無(無し),騒音振動対策(不要),舗装版厚(10cm以下),積込作業の有無(有り),費用の内訳(全ての費用)	14.000	m ²			施工P 第0044号代価表
殻運搬処理	0.700	m ³			
As殻運搬(L=9.0km) 殻発生作業(舗装版破砕),積込工法区分(機械(騒音対策不要,厚15cm以下),DID区間の有無(無し),運搬距離(km)(DID区間無し)(11.5km以下),費用の内訳(全ての費用)	0.700	m ³			施工P 第0045号代価表
舗装仮復旧工					
市道As舗装	3.000	m ²			
路盤(RC-40、t=22cm) 平均厚さ(200mmを超え225mm以下),材料(再生クラッシュ RC-40),費用の内訳(全ての費用)	3.000	m ²			施工P 第0046号代価表

本工事費内訳書

第 30-05-233-E-003 号

実施 起工 設計書

工事区分	工種	種別	細別	規格	数量	単位	単価	金額	摘要
				表層 (再生粗粒度As、t=3cm) 平均幅員(1.4m未満(仕上厚50mm以下)),1層 当平均仕上厚 50mm以下(30 mm),材料(再生 粗粒度アスファルト混合物 (20)),瀝青材料種類 (無し),費用の内訳(全ての費用)	3.000	m2			施工P 第0047号代価表
				舗装本復旧工					
				市道As舗装	11.000	m2			
				不陸整正 (M-30、t=2cm) 補足材料の有無(有り),補足材料平均厚さ(17mm以上21mm未満),補足材料(粒度調整砕石 M-30),費用の内訳(全ての費用)	11.000	m2			施工P 第0048号代価表
				表層 (再生密粒度As、t=5cm) 平均幅員(1.4m以上),1層当平均仕上厚 70m m以下(50 mm),材料(再生密粒度アスファルト混 合物 (20)),瀝青材料種類(プライムコート PK-3), 費用の内訳(全ての費用)	11.000	m2			施工P 第0049号代価表
				仮設工					
				交通管理工					
				交通誘導警備員	98.000	人日			
				交通誘導警備員B 作業区分(昼間勤務(交替要員無し))	98.000	人日			第0114号代価表
				処分費					
				廃材処分					
				処分費	1.000	式			
				アスファルト廃材処理費(中間処 理施設) 掘削材 40cm以下	46.000	t			
				ストックヤード利用料金 発生土搬入	170.000	m3			

本工事費内訳書

第 30-05-233-E-003 号

実施 起工 設計書

工事区分 工種 種別 細別 規格	数量	単位	単価	金額	摘要
建設汚泥（泥水等） スライム	25.000	m ³			
直接工事費計					
共通仮設					
共通仮設費					
運搬費					
重建設機械分解組立輸送費	1.000	回			
重建設機械分解組立輸送 作業区分(分解組立+輸送(往復)),機械 質量区分(BH山1.0上1.4下クラム・テレ0.4 上0.6下),分解組立用クレーン賃料補正係 数(標準(1.0))	1.000	回			第0115号代価表
仮設材運搬費	7.700	t			
仮設材等の運搬(簡易土留め材) 土浦市~L=24.7km、往路 基本運賃(実数入力)(円/t),運搬割増率 (各種(実数入力)),運搬割増率(実数入 力)(0),その他の諸料金の有無(無)	7.700	t			第0116号代価表
仮設材等の運搬(簡易土留め材) 土浦市~L=24.7km、復路 基本運賃(実数入力)(円/t),運搬割増率 (各種(実数入力)),運搬割増率(実数入 力)(0),その他の諸料金の有無(無)	7.700	t			第0116号代価表
仮設材等の積込み取卸し費 作業区分(積込み、取卸し(往復分))	7.700	t			第0117号代価表
事業損失防止施設費					
水質調査費	1.000	式			
土質ボーリング(せん孔深度50m以下/ 本) 孔径(φ66mm),土質分類(粘性土・シルト),せん 孔方向(鉛直下方)	10.100	m			第0118号代価表

本 工 事 費 内 訳 書

第 30-05-233-E-003 号

実施 起工 設計書

工事区分 工種 種別 細別 規格	数量	単位	単価	金額	摘要
土質ボーリング(せん孔深度50m以下/ 本) 孔径(φ66mm),土質分類(礫混り土砂),せん 孔方向(鉛直下方)	8.600	m			第0119号代価表
観測井戸設置	18.700	m			第0120号代価表
水素付濃度試験 PH試験	30.000	回			
共通仮設費(率計上)					
共通仮設費計					
純工事費					
現場管理費					
工事原価					
一般管理費等					
契約保証費用					
工事価格					
消費税相当額					
請負工事費					

第 0001 号 代価表 機械掘削工(バックホ)

第 30-05-233-E-003号

100.000 m3 当り

名称	数量	単位	単価	金額	摘要
世話役		人			
普通作業員		人			
バックホ[カーラ]排対(1次)山積0.28m3(平積0.2m3)		時間			第0002号 代価表 20180601
諸雑費 (まるめ)	1.000	式			
合計					
			単位当り		

	条件名称	入力値	入力名称
J 0 1	バックホ規格	1	排対(1次)山積0.28m3(平0.2m3)

第 0004 号 代価表 機械投入埋戻工(バックホ)

第 30-05-233-E-003号

100.000 m3 当り

名称	数量	単位	単価	金額	摘要
世話役		人			
普通作業員		人			
バックホ[クレー]排対(1次)山積0.28m3(平積0.2m3)		時間			第0002号 代価表 20180601
タンパ 締固め	100.000	m3			施工P 第0005号 代価表 20180601
諸雑費 (まるめ)	1.000	式			
合計					
			単位当り		

条件名称	入力値	入力名称
J 0 1 バックホ規格	1	排対(1次)山積0.28m3(平0.2m3)
J 0 2 タンパ締固め数量(m3) (実数)	100	100 m3

第 0005 号 代価表 タンパ締固め

施工P(機1.48%, 労97.36%, 材1.16%, 市0.00%)

第 30-05-233-E-003号

1.000 m3 当り

名称	構成比	単位	東京単価	地区単価	摘要
タンパ及びランマ 質量 60~80kg	1.480	%			K1
特殊作業員	52.010	%			R1
普通作業員	45.350	%			R2
ガソリン レギュラー	1.160	%			Z1
			(標準単価 積算単価))

J 0 1	条件名称 費用の内訳	入力値 1	入力名称 全ての費用
-------	---------------	----------	---------------

第 0007 号 代価表 発生土運搬工(4t積級・2t積級)機械積込み

第 30-05-233-E-003号

10.000 m3 当り

名称	数量	単位	単価	金額	摘要
ダンプトラック[オロト・テイエール]4t積級 機械損耗部品補正(良好)		日			第0008号 代価表 20180601
合計			単位当り		
条件名称		入力値		入力名称	
J 0 1 ダンプトラック規格		1		ダンプトラック 4t積級	
J 0 2 運搬距離 (実数入力)		0.5		0.5 km	
J 0 3 DID区間		1		DID区間なし	
J 0 4 バック杓規格		3		排対(1次)山積0.28m3(平0.2m3)	
J 0 5 タイヤ損耗費		2		良好	

第 0008 号 代価表 ダンプトラック[オンロード・ディーゼル]4t積級

第 30-05-233-E-003号

1.000 日 当り

名称	数量	単位	単価	金額	摘要
運転手 (一般)		人			
軽油 1. 2号	34.000	L			
ダンプトラック [オンロード・ディーゼル] 4 t 積級		供用日			
タイヤ損耗費 4 t 積級 良好 供用日		供用日			
諸雑費 (まるめ)	1.000	式			
合計					
			単位当り		

	条件名称	入力値	入力名称
J 0 1	機械損耗部品補正	2	良好

第 0009 号 代価表 積込(ルース)

施工P(機46.70%, 労38.54%, 材14.76%, 市0.00%)

第 30-05-233-E-003号

1.000 m3 当り

名称	構成比	単位	東京単価	地区単価	摘要
バックホウ(クローラ) [標準] 排ガス型(第2次) 山積0.8m ³	46.700	%			K1
運転手(特殊)	38.540	%			R1
軽油 1.2号	14.760	%			Z1
			(標準単価 積算単価))

条件名称	入力値	入力名称
J01 土質	1	土砂
J02 作業内容	1	土量50,000m ³ 未満

第 0010 号 代価表 土砂等運搬

施工P(機49.71%, 労37.76%, 材12.53%, 市0.00%)

第 30-05-233-E-003号

1.000 m3 当り

名称	構成比	単位	東京単価	地区単価	摘要
ダンプトラック [オンロード・ディーゼル] 10t積級	49.710	%			K1
運転手 (一般)	37.760	%			R1
軽油 1.2号	12.530	%			Z1
			(標準単価 積算単価))

条件名称	入力値	入力名称
J01 土砂等発生現場	1	標準
J02 積込機種・規格	1	バックホウ山積0.8m3 (平積0.6m3)
J03 土質	1	土砂 (岩塊・玉石混り土含む)
J04 DID区間の有無	1	無し
J05 運搬距離 (km) (DID区間無)	15	49.5km以下

第 0011 号 代価表 硬質塩化ビニル管設置工(市場単価)

第 30-05-233-E-003号

1.000 m 当り

名称	数量	単位	単価	金額	摘要
硬質塩化ビニル管設置工(材工共) 呼び径150mm	1.000	m			
合計					
			単位当り		
条件名称		入力値		入力名称	
J 0 1 規格・仕様		1		呼び径 150mm	
J 0 2 施工規模		1		20m以上	
J 0 3 時間的制約を受ける場合の補正		2		無	
J 0 4 夜間作業補正		2		無	

第 0013 号 代価表 砂基礎設置工(機械施工)(市場単価)

第 30-05-233-E-003号

1.000 m3 当り

名称	数量	単位	単価	金額	摘要
砂基礎工(手間のみ) 砂基礎設置 機械施工	1.000	m3			
合計					
			単位当り		
条件名称		入力値		入力名称	
J 0 1 施工規模		2		10m3未満	
J 0 2 時間的制約を受ける場合の補正		2		無	
J 0 3 夜間作業補正		2		無	

第 0014 号 代価表 建込工(たて込み簡易土留)

第 30-05-233-E-003号

10.000 m 当り

名称	数量	単位	単価	金額	摘要
世話役		人			
特殊作業員		人			
普通作業員		人			
バックホウ[クローラ]排対(1次)山積0.28m3(平積0.2m3)		時間			第0002号 代価表 20180601
合計					
			単位当り		
J 0 1 条件名称 掘削深		入力値 3	入力名称 掘削深2.5m以下		

第 0015 号 代価表 建込工(たて込み簡易土留)

第 30-05-233-E-003号

10.000 m 当り

名称	数量	単位	単価	金額	摘要
世話役		人			
特殊作業員		人			
普通作業員		人			
バックホウ[クローラ]排対(1次)山積0.28m3(平積0.2m3)		時間			第0002号 代価表 20180601
諸雑費 (まるめ)	1.000	式			
合計					
			単位当り		

J 0 1	条件名称 掘削深	入力値 4	入力名称 掘削深3.0m以下
-------	-------------	----------	-------------------

第 0016 号 代価表 引抜き工(たて込み簡易土留)

第 30-05-233-E-003号

10.000 m 当り

名称	数量	単位	単価	金額	摘要
世話役		人			
特殊作業員		人			
普通作業員		人			
トラッククレーン [油圧伸縮ジブ型] 4.9t吊		日			
諸雑費 (まるめ)	1.000	式			
合計					
			単位当り		

	条件名称	入力値	入力名称
J 0 1	掘削深	3	掘削深2.5m以下
J 0 2	クレーン賃料補正	1	標準 (1.0)

第 0017 号 代価表 引抜工(たて込み簡易土留)

第 30-05-233-E-003号

10.000 m 当り

名称	数量	単位	単価	金額	摘要
世話役		人			
特殊作業員		人			
普通作業員		人			
トラッククレーン [油圧伸縮ジブ型] 4.9t吊		日			
合計					
			単位当り		

	条件名称	入力値	入力名称
J01	掘削深	4	掘削深3.0m以下
J02	クレーン賃料補正	1	標準 (1.0)

第 0018 号 代価表 簡易土留め材賃料 (H=2.5m)

第 30-05-233-E-003号

1.000 m² 当り

名称	数量	単位	単価	金額	摘要
簡易土留め材賃料 H=2.5m		日			
簡易土留め材整備費 H=3.5m以下	1.000	m ²			
合計					
			単位当り		

条件名称

入力値

入力名称

第 0019 号 代価表 簡易土留め材賃料 (H=3.0m)

第 30-05-233-E-003号

1.000 m² 当り

名称	数量	単位	単価	金額	摘要
簡易土留め材賃料 H=3.0m		日			
合計					
			単位当り		
条件名称	入力値	入力名称			

第 0022 号 代価表 コンクリート

施工P(機0.00%, 労32.33%, 材67.67%, 市0.00%)

第 30-05-233-E-003号

1.000 m3 当り

名称	構成比	単位	東京単価	地区単価	摘要
普通作業員	14.890	%			R1
特殊作業員	8.700	%			R2
世話役	6.360	%			R3
生コンクリート W/C比指定無し 18-8-25 (20) 高炉	67.670	%			Z1
			(標準単価 積算単価)	

条件名称	入力値	入力名称
J 0 1 構造物種別	1	無筋・鉄筋構造物
J 0 2 施工条件	2	打設量10m3/日未満かつ高2m以下
J 0 3 コンクリート規格	26	18-8-25 (高炉)
J 0 5 養生工の種類	2	一般養生
J 0 7 現場内小運搬の有無	2	無し
J 1 3 費用の内訳	1	全ての費用

第 0023 号 代価表 モルタル上塗り工マンホール用

第 30-05-233-E-003号

1.000 m2 当り

名称	数量	単位	単価	金額	摘要
左官		人			
普通作業員		人			
モルタル練	0.020	m3			施工P 第0024号 代価表 20180601
合計					
			単位当り		

条件名称	入力値	入力名称
J 0 1 配合比	2	配合比 1 : 2
J 0 2 モルタル厚さ(10~30mm) (実数入力)	20	20 mm
J 0 3 セメント種類	1	普通

第 0024 号 代価表 モルタル練

施工P(機0.00%, 労60.62%, 材39.38%, 市0.00%)

第 30-05-233-E-003号

1.000 m3 当り

名称	構成比	単位	東京単価	地区単価	摘要
普通作業員	60.620	%			R1
セメント(普通ポルトランド) 25kg袋入	29.500	%			Z1
コンクリート用骨材 砂 洗い 細目	9.880	%			Z2
			(標準単価 積算単価)	

条件名称	入力値	入力名称
J01 セメント種類	1	普通
J02 混合比	2	1:2
J03 費用の内訳	1	全ての費用

第 0027 号 代価表 組立マンホール設置工(市場単価)

第 30-05-233-E-003号

1.000 箇所 当り

名称	数量	単位	単価	金額	摘要
組立マンホール設置工 1号(900mm) 3m以下	1.000	箇所			
合計					
			単位当り		
条件名称		入力値	入力名称		
J 0 1 規格・仕様		4	1号(900mm) 3m以下		
J 0 2 施工規模		2	4箇所未満		
J 0 3 時間的制約を受ける場合の補正		2	無		
J 0 4 夜間作業補正		2	無		

第 0028 号 代価表 組立マンホール設置工(市場単価)

第 30-05-233-E-003号

1.000 箇所 当り

名称	数量	単位	単価	金額	摘要
組立マンホール設置工 1号(900mm) 3m超～4m以下	1.000	箇所			
諸雑費(まるめ)	1.000	式			
合計					
			単位当り		

条件名称	入力値	入力名称
J 0 1 規格・仕様	5	1号(900mm) 3m超～4m以下
J 0 2 施工規模	2	4箇所未満
J 0 3 時間的制約を受ける場合の補正	2	無
J 0 4 夜間作業補正	2	無

第 0029 号 代価表 組立マンホール設置工(市場単価)

第 30-05-233-E-003号

1.000 箇所 当り

名称	数量	単位	単価	金額	摘要
組立マンホール設置工 1号(900mm) 4m超～5m以下	1.000	箇所			
諸雑費 (まるめ)	1.000	式			
合計					
			単位当り		

	条件名称	入力値	入力名称
J 0 1	規格・仕様	6	1号(900mm) 4m超～5m以下
J 0 2	施工規模	2	4箇所未満
J 0 3	時間的制約を受ける場合の補正	2	無
J 0 4	夜間作業補正	2	無

第 0030 号 代価表 内副管取付工

第 30-05-233-E-003号

1.000

箇所 当り

名称	数量	単位	単価	金額	摘要
世話役		人			
特殊作業員		人			
普通作業員		人			
諸雑費 (まるめ)	1.000	式			
合計					
			単位当り		

	条件名称	入力値	入力名称
J 0 1	段差(m)	1	段差1.0m未満

第 0031 号 代価表 機械掘削工(小型バックホ)

第 30-05-233-E-003号

100.000 m3 当り

名称	数量	単位	単価	金額	摘要
世話役		人			
普通作業員		人			
小型バックホ運転[カラー型](1次)山積0.13m3(平積0.1m3)		日			第0032号 代価表 20180601
諸雑費(まるめ)	1.000	式			
合計					
			単位当り		

条件名称	入力値	入力名称
J 0 1 小型バックホ規格	2	排対(1次)山積0.13m3(平0.1m3)

第 0033 号 代価表 床掘り

施工P(機0.00%, 労100.00%, 材0.00%, 市0.00%)

第 30-05-233-E-003号

1.000 m3 当り

名称	構成比	単位	東京単価	地区単価	摘要
普通作業員	100.000	%			R1
			(標準単価 積算単価))

条件名称	入力値	入力名称
J 0 1 土質区分	1	土砂
J 0 2 施工方法	6	現場制約あり

第 0035 号 代価表 機械投入埋戻工(小型バックホ)

第 30-05-233-E-003号

100.000 m3 当り

名称	数量	単位	単価	金額	摘要
世話役		人			
普通作業員		人			
小型バックホ運転[カラー型](1次)山積0.13m3(平積0.1m3)		日			第0032号 代価表 20180601
タンパ 締固め	100.000	m3			施工P 第0005号 代価表 20180601
諸雑費 (まるめ)	1.000	式			
合計					
			単位当り		

条件名称	入力値	入力名称
J 0 1 小型バックホ規格	2	排対(1次)山積0.13m3(平0.1m3)
J 0 2 タンパ締固め数量(m3) (実数)	100	100 m3

第 0037 号 代価表 砕石埋戻 (人力)

第 30-05-233-E-003号

1.000 m3 当り

名称	数量	単位	単価	金額	摘要
再生クラッシャーラン RB-40	1.330	m3			
埋戻し 施工方法(現場制約あり),土質区分(土砂),締固めの有無(有り)	1.000	m3			施工P 第0038号 代価表 20180601
諸雑費 (まるめ)	1.000	式			
合計					
			単位当り		

条件名称

入力値

入力名称

第 0038 号 代価表 埋戻し

施工P(機0.32%, 労99.43%, 材0.25%, 市0.00%)

第 30-05-233-E-003号

1.000 m3 当り

名称	構成比	単位	東京単価	地区単価	摘要
タンパ及びランマ 質量 60~80kg	0.320	%			K1
普通作業員	88.200	%			R1
特殊作業員	11.230	%			R2
ガソリン レギュラー	0.250	%			Z1
			(標準単価 積算単価)	

条件名称	入力値	入力名称
J 0 1 施工方法	6	現場制約あり
J 0 2 土質区分	1	土砂
J 0 3 締固めの有無	1	有り

第 0039 号 代価表 発生土運搬工(4t積級・2t積級)機械積込み

第 30-05-233-E-003号

10.000 m3 当り

名称	数量	単位	単価	金額	摘要
ダンプトラック[オロト・テイエール]2t積級 機械損耗部品補正(良好)		日			第0040号 代価表 20180601
合計			単位当り		

条件名称	入力値	入力名称
J 0 1 ダンプトラック規格	2	ダンプトラック 2t積級
J 0 2 運搬距離 (実数入力)	0.5	0.5 km
J 0 3 DID区間	1	DID区間なし
J 0 4 バック杓規格	4	小型(1次)山積0.13m3(平0.1m3)
J 0 5 タイヤ損耗費	2	良好

第 0040 号 代価表 ダンプトラック[オンロード・ディーゼル]2t積級

第 30-05-233-E-003号

1.000 日 当り

名称	数量	単位	単価	金額	摘要
運転手 (一般)		人			
軽油 1. 2号	22.000	L			
ダンプトラック [オンロード・ディーゼル] 2 t 積級		供用日			
タイヤ損耗費 2~3 t 積級 良好 供用日		供用日			
諸雑費 (まるめ)	1.000	式			
合計					
			単位当り		

J 0 1	条件名称 機械損耗部品補正	入力値 2	入力名称 良好
-------	------------------	----------	------------

第 0041 号 代価表 ます設置工(塩化ビニル製)(市場単価)

第 30-05-233-E-003号

1.000 箇所 当り

名称	数量	単位	単価	金額	摘要
塩化ビニル製ます設置工(材工共) ます(径200)	1.000	箇所			
合計					
			単位当り		
条件名称		入力値		入力名称	
J 0 1 規格・仕様		2		ます径 200mm	
J 0 2 施工規模		2		5箇所未満	
J 0 3 時間的制約を受ける場合の補正		2		無	
J 0 4 夜間作業補正		2		無	
J 0 5 鋳鉄製防護蓋設置の有無		2		無	

第 0042 号 代価表 取付管布設および支管取付工(市場単価)

第 30-05-233-E-003号

1.000 箇所 当り

名称	数量	単位	単価	金額	摘要
取付管布設及び支管取付工(材工共) 管径100	1.000	箇所			
合計					
			単位当り		
条件名称		入力値		入力名称	
J 0 1 規格・仕様		1		管径 100mm	
J 0 2 施工規模		2		5箇所未満	
J 0 3 時間的制約を受ける場合の補正		2		無	
J 0 4 夜間作業補正		2		無	
J 0 5 取付管長3m未満の場合の補正		2		無	
J 0 6 取付管長5m以上12m未満の補正		2		無	
J 0 7 本管材質コンクリート製・陶製の補正		2		無	

第 0043 号 代価表 舗装版切断

施工P(機7.02%, 労54.79%, 材38.19%, 市0.00%)

第 30-05-233-E-003号

1.000 m 当り

名称	構成比	単位	東京単価	地区単価	摘要
コンクリートカッタ [バキューム式・湿式] 切削深20cm級	4.500	%			K1
特殊作業員	18.790	%			R1
普通作業員	16.350	%			R2
コンクリートカッタ (ブレード) 径22インチ	35.440	%			Z1
ガソリン レギュラー	1.760	%			Z2
			(標準単価 積算単価)

条件名称	入力値	入力名称
J01 舗装版種別	1	アスファルト舗装版
J02 アスファルト舗装版厚	1	15cm以下
J05 費用の内訳	1	全ての費用

第 0044 号 代価表 舗装版破碎

施工P(機8.85%, 労85.77%, 材5.38%, 市0.00%)

第 30-05-233-E-003号

1.000 m2 当り

名称	構成比	単位	東京単価	地区単価	摘要
バックホウ (クローラ) [標準] 山積0.45m ³ (平積0.35m ³)	8.850	%			K1
普通作業員	40.110	%			R1
世話役	23.180	%			R2
運転手 (特殊)	22.480	%			R3
軽油 1.2号	5.380	%			Z1
			(標準単価 積算単価)

条件名称	入力値	入力名称
J01 舗装版種別	1	アスファルト舗装版
J02 障害等の有無	1	無し
J03 騒音振動対策	1	不要
J04 舗装版厚	3	10cm以下
J06 積込作業の有無	1	有り
J07 費用の内訳	1	全ての費用

第 0045 号 代価表 殻運搬

施工P(機49.71%, 労37.76%, 材12.53%, 市0.00%)

第 30-05-233-E-003号

1.000 m3 当り

名称	構成比	単位	東京単価	地区単価	摘要
ダンプトラック [オンロード・ディーゼル] 10t積級	49.710	%			K1
運転手 (一般)	37.760	%			R1
軽油 1.2号	12.530	%			Z1
			(標準単価 積算単価))

条件名称	入力値	入力名称
J 0 1 殻発生作業	2	舗装版破碎
J 0 2 積込工法区分	4	機械 (騒音対策不要、厚15cm以下)
J 0 3 DID区間の有無	1	無し
J 1 0 運搬距離 (km) (DID区間無)	5	11.5km以下
J 1 6 費用の内訳	1	全ての費用

第 0046 号 代価表 下層路盤(歩道部)

施工P(機6.39%, 労68.22%, 材25.39%, 市0.00%)

第 30-05-233-E-003号

1.000 m2 当り

名称	構成比	単位	東京単価	地区単価	摘要
小型バックホウ(クローラ) [標準] 山積0.11m ³ (平積0.08m ³)	3.310	%			K1
振動ローラ(舗装用) [搭乗・コンバインド式] 運転質量3~4t	2.900	%			K2
普通作業員	28.710	%			R1
運転手(特殊)	24.070	%			R2
特殊作業員	13.460	%			R3
再生クラッシャーラン RC-40	23.820	%			Z1
軽油 1.2号	1.530	%			Z2
			(標準単価 積算単価)

条件名称	入力値	入力名称
J01 平均厚さ	5	200mmを超え225mm以下
J02 材料	6	再生クラッシャー RC-40
J03 費用の内訳	1	全ての費用

第 0047 号 代価表 表層(歩道部)

施工P(機0.52%, 労46.48%, 材53.00%, 市0.00%)

第 30-05-233-E-003号

1.000 m2 当り

名称	構成比	単位	東京単価	地区単価	摘要
振動ローラ (舗装用) [ハンドガイド式] 運転質量0.5~0.6t	0.390	%			K1
振動コンパクタ [前進型] 機械質量40~60kg	0.100	%			K2
特殊作業員	20.440	%			R1
普通作業員	17.830	%			R2
世話役	5.170	%			R3
再生アスファルト混合物 再生粗粒度AS混合物(20)	52.900	%			Z1
ガソリン レギュラー	0.060	%			Z2
軽油 1.2号	0.040	%			Z3
			(標準単価 積算単価))

条件名称	入力値	入力名称
J01 平均幅員	1	1.4m未満(仕上厚50mm以下)
J02 1層当平均仕上厚 50mm以下	30	30 mm
J05 材料	12	再生粗粒度アスファルト混合物(20)
J06 瀝青材料種類	5	無し
J07 費用の内訳	1	全ての費用

第 0048 号 代価表 不陸整正

施工P(機25.82%, 労48.94%, 材25.24%, 市0.00%)

第 30-05-233-E-003号

1.000 m2 当り

名称	構成比	単位	東京単価	地区単価	摘要
モータグレーダ [土工用・排ガス対策型 (第1次)] ブレード幅 3.1m	10.290	%			K1
ロードローラ [マカダム・排ガス対策型 (第1次)] 運転質量 10~12t 締固め幅 2.1m	8.040	%			K2
タイヤローラ [普通型・排出ガス対策型 (第1次)] 運転質量 8~20t	7.490	%			K3
運転手 (特殊)	29.540	%			R1
普通作業員	19.400	%			R2
粒度調整碎石 M-30	20.610	%			Z1
軽油 1.2号	4.630	%			Z2
			(標準単価 積算単価)

条件名称	入力値	入力名称
J01 補足材料の有無	2	有り
J02 補足材料平均厚さ	6	17mm以上21mm未満
J03 補足材料	11	粒度調整碎石 M-30
J04 費用の内訳	1	全ての費用

第 0049 号 代価表 表層(車道・路肩部)

施工P(機3.40%, 労8.46%, 材88.14%, 市0.00%)

第 30-05-233-E-003号

1.000 m2 当り

名称	構成比	単位	東京単価	地区単価	摘要
ASフィニッシャ [ホイール型] 排出ガス対策型 (第2次) 舗装幅2.4~6.0m	1.840	%			K1
タイヤローラ [普通型・排出ガス対策型 (第1次)] 運転質量8~20t	0.510	%			K2
ロードローラ [マカダム・排ガス対策型 (第1次)] 運転質量10~12t 締固め幅2.1m	0.510	%			K3
普通作業員	3.070	%			R1
特殊作業員	1.750	%			R2
運転手 (特殊)	1.710	%			R3
世話役	0.580	%			R4
再生アスファルト混合物 再生密粒度AS混合物 (20)	80.970	%			Z1
アスファルト乳剤 PK-3 プライムコート用	6.830	%			Z2
軽油 1.2号	0.290	%			Z3
			(標準単価 積算単価))
条件名称	入力値	入力名称			
J01 平均幅員	3	1.4m以上			
J04 1層当平均仕上厚 70mm以下	50	50 mm			
J05 材料	10	再生密粒度アスファルト混合物 (20)			
J06 瀝青材料種類	2	プライムコート PK-3			
J07 費用の内訳	1	全ての費用			

第 0054 号 代価表 推進工機械器具損料 (2) 1.0m当り (平均推進長L=40.75m)

第 30-05-233-E-003号

1.000 m 当り

名称	数量	単位	単価	金額	摘要
先導体損料(シールド & ケース) φ250	1.000	個			
標準ケーシング & スクリュ損料 φ250 (土質:C)	42.000	本			
ピン弁損料 土質:C	1.000	個			
カッタヘッド損料 ディスクカッタ型 φ250 (土質:C)	1.000	個			
油圧ホース等損料 L=4m	11.000	組			
諸雑費 (まるめ)	1.000	式			
合計					
			単位当り		

条件名称

入力値

入力名称

第 0055 号 代価表 スクリューコンバ`ヤ類撤去工(小口径泥土圧)

第 3 0 - 0 5 - 2 3 3 - E - 0 0 3 号

40.000 m 当り

名称	数量	単位	単価	金額	摘要
世話役		人			
特殊作業員		人			
普通作業員		人			
クレーン装置付トラック4t級2.9t吊		日			第0051号 代価表 20180601
諸雑費 (まるめ)	1.000	式			
合計					
			単位当り		

条件名称

入力値

入力名称

第 0056 号 代価表 滑材注入工(小口径泥土圧)

第 30-05-233-E-003号

1.000 m 当り

名称	数量	単位	単価	金額	摘要
滑材 パイコート	24.000	L			
滑材注入機械器具損料 駆動方式(立坑内駆動),呼び径(mm)(呼び径250mm), 土質区分(砂礫土),1推進区間推進延長(L)(実数)(40.75 m)	1.000	m			第0057号 代価表 20180601
合計					
			単位当り		

条件名称	入力値	入力名称
J 0 1 駆動方式	1	立坑内駆動
J 0 2 呼び径(mm)	1	呼び径250mm
J 0 3 土質区分	2	砂礫土
J 0 4 1推進区間推進延長(L)(実数)	40.75	40.75 m

第 0057 号 代価表 滑材注入機械器具損料

第 30-05-233-E-003号

1.000 m 当り

名称	数量	単位	単価	金額	摘要
グラウトポンプ [横型単筒] 吐出量 30~70L/分		日			
グラウトミキサ [並列2槽式] 200(L) × 2		日			
グラウトホース φ9.5mm × 4m	8.000	本			
合計					
			単位当り		

条件名称	入力値	入力名称
J 0 1 駆動方式	1	立坑内駆動
J 0 2 呼び径(mm)	1	呼び径250mm
J 0 3 土質区分	2	砂礫土
J 0 4 1推進区間推進延長(L) (実数)	40.75	40.75 m

第 0058 号 代価表 添加材注入工(小口径泥土圧)

第 3 0 - 0 5 - 2 3 3 - E - 0 0 3 号

1.000 m 当り

名称	数量	単位	単価	金額	摘要
添加材 SM-#KM-5同等品	0.140	k g			
添加材注入機械器具損料 駆動方式(立坑内駆動), 呼び径(mm)(呼び径250mm), 土質区分(砂礫土), 注入種別(添加材)	1.000	m			第0059号 代価表 20180601
合計					
			単位当り		

条件名称	入力値	入力名称
J 0 1 駆動方式	1	立坑内駆動
J 0 2 呼び径 (mm)	1	呼び径250mm
J 0 3 土質区分	2	砂礫土
J 0 4 注入種別	1	添加材
J 0 5 添加材数量 (実数入力)	0.14	0.14 kg

第 0059 号 代価表 添加材注入機械器具損料

第 30-05-233-E-003号

1.000 m 当り

名称	数量	単位	単価	金額	摘要
グラウトポンプ [横型単筒] 吐出量 30~70L/分		日			
グラウトミキサ [並列2槽式] 200(L) × 2		日			
合計					
			単位当り		

条件名称	入力値	入力名称
J 0 1 駆動方式	1	立坑内駆動
J 0 2 呼び径 (mm)	1	呼び径250mm
J 0 3 土質区分	2	砂礫土
J 0 4 注入種別	1	添加材

第 0060 号 代価表 汚泥吸排車運搬

第 30-05-233-E-003号

100.000 m3 当り

名称	数量	単位	単価	金額	摘要
汚泥吸排車運転		日			第0061号 代価表 20180601
諸雑費 (まるめ)	1.000	式			
合計					
			単位当り		

条件名称	入力値	入力名称
J 0 1 D I D区間	1	無し
J 0 2 運搬距離	8	25.7 k m以下

第 0062 号 代価表 鉄筋コンクリート管布設工

第 30-05-233-E-003号

10.000 m 当り

名称	数量	単位	単価	金額	摘要
世話役		人			
特殊作業員		人			
普通作業員		人			
バックホウ クレーン付1.7t(2次)山積0.28m ³ 平積0.2m ³		日			第0063号 代価表 20180601
諸雑費 (率+まるめ)	1.000	式			
合計					
			単位当り		

J 0 1	条件名称 呼び径(mm)	入力値 2	入力名称 呼び径250mm		
-------	-----------------	----------	------------------	--	--

第 0066 号 代価表 鋼材切断工

第 30-05-233-E-003号

1.000 m 当り

名称	数量	単位	単価	金額	摘要
世話役		人			
溶接工		人			
普通作業員		人			
酸素ガス ポンベ	0.163	m ³			
アセチレンガス ポンベ	0.028	k g			
諸雑費 (率+まるめ)	1.000	式			
合計					
			単位当り		

条件名称

入力値

入力名称

第 0067 号 代価表 坑口工 (既設人孔用)

第 30-05-233-E-003号

1.000 箇所 当り

名称	数量	単位	単価	金額	摘要
止水器 径250mm 既設人孔用 Cタイプ	1.000	組			
はつり工		人			
普通作業員		人			
諸雑費 (まるめ)	1.000	式			
合計					
			単位当り		

条件名称

入力値

入力名称

第 0069 号 代価表 鏡切り工

第 30-05-233-E-003号

1.000 m 当り

名称	数量	単位	単価	金額	摘要
世話役		人			
溶接工		人			
普通作業員		人			
諸雑費 (率+まるめ)	1.000	式			
合計					
			単位当り		

J 0 1	条件名称 土留種別	入力値 6	入力名称 小型立坑(鋼製ケージ)
-------	--------------	----------	---------------------

第 0070 号 代価表 推進設備工(小口径泥土圧)

第 30-05-233-E-003号

1.000 箇所 当り

名称	数量	単位	単価	金額	摘要
世話役		人			
特殊作業員		人			
普通作業員		人			
電工		人			
トラッククレーン [油圧伸縮ジブ型] 4.9t吊		日			
合計					
			単位当り		

	条件名称	入力値	入力名称
J 0 1	呼び径(mm)	1	呼び径250mm
J 0 2	トラッククレーン賃料補正	1	標準 (1.0)

第 0071 号 代価表 先導体据付工(小口径泥土圧)

第 30-05-233-E-003号

1.000

箇所 当り

名称	数量	単位	単価	金額	摘要
世話役		人			
特殊作業員		人			
普通作業員		人			
クレーン装置付トラック4t級2.9t吊		日			第0051号 代価表 20180601
諸雑費 (まるめ)	1.000	式			
合計					
			単位当り		

J 0 1 条件名称
呼び径(mm)

入力値
1

入力名称
呼び径250mm

第 0072 号 代価表 先導体撤去工(小口径泥土圧)

第 30-05-233-E-003号

1.000 箇所 当り

名称	数量	単位	単価	金額	摘要
世話役		人			
特殊作業員		人			
普通作業員		人			
クレーン装置付トラック4t級2.9t吊		日			第0051号 代価表 20180601
諸雑費 (まるめ)	1.000	式			
合計					
			単位当り		

	条件名称	入力値	入力名称
J 0 1	呼び径(mm)	1	呼び径250mm

第 0073 号 代価表 推進設備据換工(小口径泥土圧)

第 30-05-233-E-003号

1.000

箇所 当り

名称	数量	単位	単価	金額	摘要
世話役		人			
特殊作業員		人			
普通作業員		人			
電工		人			
トラッククレーン [油圧伸縮ジブ型] 4.9t吊		日			
諸雑費 (まるめ)	1.000	式			
合計					
			単位当り		

	条件名称	入力値	入力名称
J 0 1	呼び径(mm)	1	呼び径250mm
J 0 2	トラッククレーン賃料補正	1	標準 (1.0)

第 0074 号 代価表 薬液注入(二重管スレーナ工法)

第 30-05-233-E-003号

1.000 本 当り

名称	数量	単位	単価	金額	摘要
世話役		人			
特殊作業員		人			
普通作業員		人			
注入材料 溶液型	832.250	L			
ボーリングマシン [油圧式] 5.5kW級		日			
薬液注入ポンプ 5~20L/min×2 (9.8MPa)		日			
削孔消耗材料費(二重管スレーナ工法) 礫質土削孔長(m)(実数入力)(1.739 m), 砂質土 削孔長(m)(実数入力)(0 m), 粘性土削孔長(m) (実数入力)(2.59 m), 工法(複相式)	1.000	本			第0075号 代価表 20180601
注入材料消耗費(二重管スレーナ工法) 工法(複相方式)	0.832	kL			第0078号 代価表 20180601
諸雑費 (率+まるめ)	1.000	式			
合計					
			単位当り		

第 0074 号 代価表 薬液注入(二重管スレーナ工法)

第 30-05-233-E-003号

1.000

本 当り

名称	数量	単位	単価	金額	摘要
条件名称		入力値			入力名称
J 0 1 工法名		2			複相方式
J 0 2 セット区分		1			2セット
J 0 3 礫質土削孔長(m) (実数入力)		1.739			1.739 m
J 0 4 砂質土削孔長(m) (実数入力)		0			0 m
J 0 5 粘性土削孔長(m) (実数入力)		2.59			2.59 m
J 0 6 土被り長さ(L2)(m) (実数入力)		1.469			1.469 m
J 0 7 注入対象土量礫質土(m3) (実数)		6.16			6.16 m3
J 0 8 注入対象土量砂質土(m3) (実数)		0			0 m3
J 0 9 注入対象土量粘性土(m3) (実数)		3.97			3.97 m3
J 1 0 礫質土注入率(λ)(%) (実数入力)		36			36 %
J 1 1 砂質土注入率(λ)(%) (実数入力)		0			0 %
J 1 2 粘性土注入率(λ)(%) (実数入力)		28			28 %
J 1 3 注入本数(n)(本) (実数入力)		4			4 本
J 1 4 特許料金計上区分		2			計上しない

第 0075 号 代価表 削孔消耗材料費(二重管スレーナ工法)

第 30-05-233-E-003号

1.000 本 当り

名称	数量	単位	単価	金額	摘要
削孔材料消費(二重管スレーナ工法) 土質区分(礫質土), 工法(複相方式)	1.739	m			第0076号 代価表 20180601
削孔材料消費(二重管スレーナ工法) 土質区分(粘性土), 工法(複相方式)	2.590	m			第0077号 代価表 20180601
合計					
			単位当り		

条件名称	入力値	入力名称
J 0 1 礫質土削孔長(m) (実数入力)	1.739	1.739 m
J 0 2 砂質土削孔長(m) (実数入力)	0	0 m
J 0 3 粘性土削孔長(m) (実数入力)	2.59	2.59 m
J 0 4 工法	2	複相式

第 0076 号 代価表 削孔材料消耗費(二重管スレーナ工法)

第 30-05-233-E-003号

1.000 m 当り

名称	数量	単位	単価	金額	摘要
二重管ボーリングロッド	0.050	m			
メタルクラウン φ 41mm	0.300	個			
複相用グラウトモニタ φ 40.5mm	0.005	個			
その他雑品	1.000	式			
合計					
			単位当り		

	条件名称	入力値	入力名称
J 0 1	土質区分	1	礫質土
J 0 2	工法	2	複相方式

第 0077 号 代価表 削孔材料消耗費(二重管スレーナ工法)

第 30-05-233-E-003号

1.000 m 当り

名称	数量	単位	単価	金額	摘要
二重管ボーリングロッド	0.020	m			
メタルクラウン φ41mm	0.030	個			
複相用グラウトモニタ φ40.5mm	0.002	個			
その他雑品	1.000	式			
合計					
			単位当り		

	条件名称	入力値	入力名称
J01	土質区分	3	粘性土
J02	工法	2	複相方式

第 0078 号 代価表 注入材料消耗費(二重管スレーナ工法)

第 30-05-233-E-003号

1.000 kL 当り

名称	数量	単位	単価	金額	摘要
複相用グラウトモニタ φ 40.5mm	0.020	個			
複相用注入用ホース類 φ 12mm 4.9MPa L=50m×3	0.005	組			
複相用サクシヨンホース φ 38mm L=3m×3	0.003	組			
その他雑品	1.000	式			
合計					
			単位当り		

J 0 1	条件名称 工法	入力値 2	入力名称 複相方式
-------	------------	----------	--------------

第 0079 号 代価表 薬液注入(二重管スレーナ工法)

第 30-05-233-E-003号

1.000 本 当り

名称	数量	単位	単価	金額	摘要
世話役		人			
特殊作業員		人			
普通作業員		人			
注入材料 溶液型	840.500	L			
ボーリングマシン [油圧式] 5.5kW級		日			
薬液注入ポンプ 5~20L/min×2 (9.8MPa)		日			
削孔消耗材料費(二重管スレーナ工法) 礫質土削孔長(m)(実数入力)(1.855 m),砂質土 削孔長(m)(実数入力)(0 m),粘性土削孔長(m) (実数入力)(3.9 m),工法(複相式)	1.000	本			第0080号 代価表 20180601
注入材料消耗費(二重管スレーナ工法) 工法(複相方式)	0.841	kL			第0078号 代価表 20180601
諸雑費 (率+まるめ)	1.000	式			
合計					
			単位当り		

第 0079 号 代価表 薬液注入(二重管スレーナ工法)

第 30-05-233-E-003号

1.000

本 当り

名称	数量	単位	単価	金額	摘要
条件名称		入力値			入力名称
J 0 1 工法名		2			複相方式
J 0 2 セット区分		1			2セット
J 0 3 礫質土削孔長(m) (実数入力)		1.855			1.855 m
J 0 4 砂質土削孔長(m) (実数入力)		0			0 m
J 0 5 粘性土削孔長(m) (実数入力)		3.9			3.9 m
J 0 6 土被り長さ(L2) (m) (実数入力)		2.895			2.895 m
J 0 7 注入対象土量礫質土(m3) (実数)		6.57			6.57 m3
J 0 8 注入対象土量砂質土(m3) (実数)		0			0 m3
J 0 9 注入対象土量粘性土(m3) (実数)		3.56			3.56 m3
J 1 0 礫質土注入率(λ)(%) (実数入力)		36			36 %
J 1 1 砂質土注入率(λ)(%) (実数入力)		0			0 %
J 1 2 粘性土注入率(λ)(%) (実数入力)		28			28 %
J 1 3 注入本数(n) (本) (実数入力)		4			4 本
J 1 4 特許料金計上区分		2			計上しない

第 0080 号 代価表 削孔消耗材料費(二重管スレーナ工法)

第 30-05-233-E-003号

1.000 本 当り

名称	数量	単位	単価	金額	摘要
削孔材料消費(二重管スレーナ工法) 土質区分(礫質土), 工法(複相方式)	1.855	m			第0076号 代価表 20180601
削孔材料消費(二重管スレーナ工法) 土質区分(粘性土), 工法(複相方式)	3.900	m			第0077号 代価表 20180601
合計					
			単位当り		

条件名称	入力値	入力名称
J 0 1 礫質土削孔長(m) (実数入力)	1.855	1.855 m
J 0 2 砂質土削孔長(m) (実数入力)	0	0 m
J 0 3 粘性土削孔長(m) (実数入力)	3.9	3.9 m
J 0 4 工法	2	複相式

第 0081 号 代価表 薬液注入(二重管スレーナ工法)

第 30-05-233-E-003号

1.000 本 当り

名称	数量	単位	単価	金額	摘要
世話役		人			
特殊作業員		人			
普通作業員		人			
注入材料 溶液型	838.500	L			
ボーリングマシン [油圧式] 5.5kW級		日			
薬液注入ポンプ 5~20L/min×2 (9.8MPa)		日			
削孔消耗材料費(二重管スレーナ工法) 礫質土削孔長(m)(実数入力)(1.835 m),砂質土 削孔長(m)(実数入力)(0 m),粘性土削孔長(m) (実数入力)(3.9 m),工法(複相式)	1.000	本			第0082号 代価表 20180601
注入材料消耗費(二重管スレーナ工法) 工法(複相方式)	0.839	kL			第0078号 代価表 20180601
諸雑費(率+まるめ)	1.000	式			
合計					
			単位当り		

第 0081 号 代価表 薬液注入(二重管スレーナ工法)

第 30-05-233-E-003号

1.000

本 当り

名称	数量	単位	単価	金額	摘要
条件名称		入力値			入力名称
J 0 1 工法名		2			複相方式
J 0 2 セット区分		1			2セット
J 0 3 礫質土削孔長(m) (実数入力)		1.835			1.835 m
J 0 4 砂質土削孔長(m) (実数入力)		0			0 m
J 0 5 粘性土削孔長(m) (実数入力)		3.9			3.9 m
J 0 6 土被り長さ(L2)(m) (実数入力)		2.875			2.875 m
J 0 7 注入対象土量礫質土(m3) (実数)		6.5			6.5 m3
J 0 8 注入対象土量砂質土(m3) (実数)		0			0 m3
J 0 9 注入対象土量粘性土(m3) (実数)		3.62			3.62 m3
J 1 0 礫質土注入率(λ)(%) (実数入力)		36			36 %
J 1 1 砂質土注入率(λ)(%) (実数入力)		0			0 %
J 1 2 粘性土注入率(λ)(%) (実数入力)		28			28 %
J 1 3 注入本数(n)(本) (実数入力)		4			4 本
J 1 4 特許料金計上区分		2			計上しない

第 0082 号 代価表 削孔消耗材料費(二重管スレーナ工法)

第 30-05-233-E-003号

1.000 本 当り

名称	数量	単位	単価	金額	摘要
削孔材料消費(二重管スレーナ工法) 土質区分(礫質土), 工法(複相方式)	1.835	m			第0076号 代価表 20180601
削孔材料消費(二重管スレーナ工法) 土質区分(粘性土), 工法(複相方式)	3.900	m			第0077号 代価表 20180601
合計					
			単位当り		

条件名称	入力値	入力名称
J 0 1 礫質土削孔長(m) (実数入力)	1.835	1.835 m
J 0 2 砂質土削孔長(m) (実数入力)	0	0 m
J 0 3 粘性土削孔長(m) (実数入力)	3.9	3.9 m
J 0 4 工法	2	複相式

第 0083 号 代価表 薬液注入(二重管スレーナ工法)

第 30-05-233-E-003号

1.000 本 当り

名称	数量	単位	単価	金額	摘要
世話役		人			
特殊作業員		人			
普通作業員		人			
注入材料 溶液型	851.750	L			
ボーリングマシン [油圧式] 5.5kW級		日			
薬液注入ポンプ 5~20L/min×2 (9.8MPa)		日			
削孔消耗材料費(二重管スレーナ工法) 礫質土削孔長(m)(実数入力)(2.013 m), 砂質土 削孔長(m)(実数入力)(0 m), 粘性土削孔長(m) (実数入力)(3.59 m), 工法(複相式)	1.000	本			第0084号 代価表 20180601
注入材料消耗費(二重管スレーナ工法) 工法(複相方式)	0.852	kL			第0078号 代価表 20180601
諸雑費 (率+まるめ)	1.000	式			
合計					
			単位当り		

第 0083 号 代価表 薬液注入(二重管スレーナ工法)

第 30-05-233-E-003号

1.000

本 当り

名称	数量	単位	単価	金額	摘要
条件名称		入力値			入力名称
J 0 1 工法名		2			複相方式
J 0 2 セット区分		1			2セット
J 0 3 礫質土削孔長(m) (実数入力)		2.013			2.013 m
J 0 4 砂質土削孔長(m) (実数入力)		0			0 m
J 0 5 粘性土削孔長(m) (実数入力)		3.59			3.59 m
J 0 6 土被り長さ(L2)(m) (実数入力)		2.743			2.743 m
J 0 7 注入対象土量礫質土(m3) (実数)		7.13			7.13 m3
J 0 8 注入対象土量砂質土(m3) (実数)		0			0 m3
J 0 9 注入対象土量粘性土(m3) (実数)		3			3 m3
J 1 0 礫質土注入率(λ)(%) (実数入力)		36			36 %
J 1 1 砂質土注入率(λ)(%) (実数入力)		0			0 %
J 1 2 粘性土注入率(λ)(%) (実数入力)		28			28 %
J 1 3 注入本数(n)(本) (実数入力)		4			4 本
J 1 4 特許料金計上区分		2			計上しない

第 0084 号 代価表 削孔消耗材料費(二重管スレーナ工法)

第 30-05-233-E-003号

1.000 本 当り

名称	数量	単位	単価	金額	摘要
削孔材料消費(二重管スレーナ工法) 土質区分(礫質土), 工法(複相方式)	2.013	m			第0076号 代価表 20180601
削孔材料消費(二重管スレーナ工法) 土質区分(粘性土), 工法(複相方式)	3.590	m			第0077号 代価表 20180601
合計					
			単位当り		

条件名称	入力値	入力名称
J 0 1 礫質土削孔長(m) (実数入力)	2.013	2.013 m
J 0 2 砂質土削孔長(m) (実数入力)	0	0 m
J 0 3 粘性土削孔長(m) (実数入力)	3.59	3.59 m
J 0 4 工法	2	複相式

第 0085 号 代価表 注入設備据付・解体(車上)

第 30-05-233-E-003号

1.000 現場 当り

名称	数量	単位	単価	金額	摘要
世話役		人			
特殊作業員		人			
普通作業員		人			
トラック[クレーン装置付]ベーストラック4t級吊能力2.9t		時間			第0086号 代価表 20180601
トラック [普通型] 4～4.5t積		供用日			
諸雑費 (まるめ)	1.000	式			
合計					
			単位当り		

J 0 1	条件名称	入力値	入力名称
	供用日の割増率 α (実数入力)	1.7	1.7

第 0087 号 代価表 トラック損料(注入時)(二重管スレーナ工法)

第 30-05-233-E-003号

1.000

現場 当り

名称	数量	単位	単価	金額	摘要
トラック損料(注入時)		日			第0088号 代価表 20180601
合計					
			単位当り		
条件名称		入力値		入力名称	
J 0 1 礫質土削孔長(m) (実数入力)		1.861		1.861 m	
J 0 2 砂質土削孔長(m) (実数入力)		0		0 m	
J 0 3 粘性土削孔長(m) (実数入力)		3.495		3.495 m	
J 0 4 土被り長さ(L2)(m) (実数入力)		2.49		2.49 m	
J 0 5 総注入量(V)(KL) (実数入力)		13.447		13.447 KL	
J 1 2 注入本数(n)(本) (実数入力)		16		16 本	
J 1 3 工法		2		複相方式	
J 1 4 セット区分		1		2セット	
J 1 5 供用日の割増率 α (実数入力)		1.7		1.7	

第 0089 号 代価表 砕石埋戻RB-40 (BH0.35)

第 30-05-233-E-003号

1.000 m3 当り

名称	数量	単位	単価	金額	摘要
再生クラッシャーラン RB-40	1.330	m3			
機械投入埋戻工(バックホ) バックホ規格(排対(1次)山積0.45m3(平0.35m3)),タン バ締固め数量(m3)(実数)(100 m3)	1.000	m3			第0090号 代価表 20180601
諸雑費(まるめ)	1.000	式			
合計					
			単位当り		

条件名称

入力値

入力名称

第 0090 号 代価表 機械投入埋戻工(バックホ)

第 30-05-233-E-003号

100.000 m3 当り

名称	数量	単位	単価	金額	摘要
世話役		人			
普通作業員		人			
バックホ[カーラ]排対(1次)山積0.45m3(平積0.35m3)		時間			第0091号 代価表 20180601
タンパ 締固め	100.000	m3			施工P 第0005号 代価表 20180601
合計					
			単位当り		

条件名称	入力値	入力名称
J 0 1 バックホ規格	3	排対(1次)山積0.45m3(平0.35m3)
J 0 2 タンパ締固め数量(m3) (実数)	100	100 m3

第 0092 号 代価表 コンクリート

施工P(機0.00%, 労29.97%, 材70.03%, 市0.00%)

第 30-05-233-E-003号

1.000 m3 当り

名称	構成比	単位	東京単価	地区単価	摘要
普通作業員	12.430	%			R1
特殊作業員	9.000	%			R2
世話役	6.580	%			R3
生コンクリート W/C比指定無し 18-8-25 (20) 高炉	70.030	%			Z1
			(標準単価 積算単価)	

条件名称	入力値	入力名称
J 0 1 構造物種別	1	無筋・鉄筋構造物
J 0 2 施工条件	2	打設量10m3/日未満かつ高2m以下
J 0 3 コンクリート規格	26	18-8-25 (高炉)
J 0 5 養生工の種類	1	養生無し
J 0 7 現場内小運搬の有無	2	無し
J 1 3 費用の内訳	1	全ての費用

第 0093 号 代価表 発生土運搬工(4t積級・2t積級)機械積込み

第 30-05-233-E-003号

10.000 m3 当り

名称	数量	単位	単価	金額	摘要
ダンプトラック[オロード・ティール]4t積級 機械損耗部品補正(良好)		日			第0008号 代価表 20180601
合計			単位当り		

条件名称	入力値	入力名称
J 0 1 ダンプトラック規格	1	ダンプトラック 4t積級
J 0 2 運搬距離 (実数入力)	0.5	0.5 km
J 0 3 DID区間	1	DID区間なし
J 0 4 バック杓規格	2	排対(1次)山積0.45m3(平0.35m3)
J 0 5 タイヤ損耗費	2	良好

第 0094 号 代価表 圧入掘削積込み工

第 30-05-233-E-003号

1.000 m 当り

名称	数量	単位	単価	金額	摘要
世話役		人			
特殊作業員		人			
普通作業員		人			
圧入機呼び径 φ 1500, φ 1800, φ 2000mm 圧入方式(揺動方式), 圧入機機関出力 (実数入力) (19 kW)		時間			第0095号 代価表 20180601
油圧ラムシェルテレスコピック式(平積0.4m ³)		時間			第0096号 代価表 20180601
ラフテレーンクレーン [油圧伸縮ジブ型] 16 t 吊		日			
諸雑費 (まるめ)	1.000	式			
合計					
			単位当り		

条件名称	入力値	入力名称
J 0 1 呼び径 (mm)	3	呼び径 φ 2000mm
J 0 2 土質・適用範囲	1	粘性土 N ≤ 5
J 0 3 圧入方式	1	揺動方式
J 0 4 圧入機機関出力 (実数入力)	19	19 kW
J 0 5 ラフテレーンクレーン賃料補正	1	標準 (1.0)

第 0095 号 代価表 圧入機呼び径 φ 1500, φ 1800, φ 2000mm

第 30-05-233-E-003号

1.000 時間 当り

名称	数量	単位	単価	金額	摘要
運転手 (特殊)		人			
軽油 1. 2号	3.300	L			
揺動圧入機 呼び径 φ 1500, φ 1800, φ 2000		時間			
諸雑費 (まるめ)	1.000	式			
合計					
			単位当り		

条件名称	入力値	入力名称
J 0 1 圧入方式	1	揺動方式
J 0 2 圧入機機関出力 (実数入力)	19	19 kW

第 0097 号 代価表 圧入掘削積込み工

第 30-05-233-E-003号

1.000 m 当り

名称	数量	単位	単価	金額	摘要
世話役		人			
特殊作業員		人			
普通作業員		人			
圧入機呼び径 φ 1500, φ 1800, φ 2000mm 圧入方式(揺動方式), 圧入機機関出力 (実数入力) (19 kW)		時間			第0095号 代価表 20180601
油圧クラムシェルテレスコピック式(平積0.4m3)		時間			第0096号 代価表 20180601
ラフテレーンクレーン [油圧伸縮ジブ型] 16 t 吊		日			
諸雑費 (まるめ)	1.000	式			
合計					
			単位当り		

条件名称	入力値	入力名称
J 0 1 呼び径 (mm)	3	呼び径 φ 2000mm
J 0 2 土質・適用範囲	5	礫質土(礫径200mm以下)N≤30
J 0 3 圧入方式	1	揺動方式
J 0 4 圧入機機関出力 (実数入力)	19	19 kW
J 0 5 ラフテレーンクレーン賃料補正	1	標準 (1.0)

第 0098 号 代価表 ケーシング溶接工

第 30-05-233-E-003号

1.000 箇所 当り

名称	数量	単位	単価	金額	摘要
ケーシング溶接工	6.300	m			第0099号 代価表 20180601
合計					
			単位当り		

J 0 1	条件名称 呼び径 (mm)	入力値 3	入力名称 呼び径 φ 2000mm
-------	------------------	----------	----------------------

第 0100 号 代価表 ケーシング引上げ工

第 30-05-233-E-003号

10.000 m 当り

名称	数量	単位	単価	金額	摘要
世話役		人			
特殊作業員		人			
普通作業員		人			
圧入機呼び径 φ 1500, φ 1800, φ 2000mm 圧入方式(揺動方式), 圧入機機関出力 (実数入力) (19 kW)		時間			第0095号 代価表 20180601
ラフテレーンクレーン [油圧伸縮ジブ型] 16 t 吊		日			
諸雑費 (まるめ)	1.000	式			
合計					
			単位当り		

	条件名称	入力値	入力名称
J 0 1	呼び径 (mm)	3	呼び径 φ 2000mm
J 0 2	圧入方式	1	揺動式
J 0 3	圧入機機関出力 (実数入力)	19	19 kW
J 0 4	ラフテレーンクレーン賃料補正	1	標準 (1.0)

第 0101 号 代価表 ケーシング撤去工

第 30-05-233-E-003号

1.000

箇所 当り

名称	数量	単位	単価	金額	摘要
世話役		人			
特殊作業員		人			
普通作業員		人			
クレーン装置付トラック4t級2.9t吊		時間			第0102号 代価表 20180601
ケーシング切断工	12.000	m			第0103号 代価表 20180601
諸雑費 (まるめ)	1.000	式			
合計					
			単位当り		

	条件名称	入力値	入力名称
J 0 1	呼び径 (mm)	3	呼び径 φ 2000mm
J 0 2	ケーシング切断長 (実数入力)	12	12 m

第 0104 号 代価表 底盤コンクリート打設工

第 30-05-233-E-003号

10.000 m3 当り

名称	数量	単位	単価	金額	摘要
世話役		人			
特殊作業員		人			
普通作業員		人			
コンクリート W/C比60%以下 F-30-8-25(20)-N 普通	10.400	m3			
諸雑費 (率+まるめ)	1.000	式			
合計					
			単位当り		

条件名称

入力値

入力名称

第 0105 号 代価表 うわ水排水工

第 30-05-233-E-003号

1.000

箇所 当り

名称	数量	単位	単価	金額	摘要
世話役		人			
普通作業員		人			
ラフテレーンクレーン [油圧伸縮ジブ型] 4.9t吊		日			
諸雑費 (率+まるめ)	1.000	式			
合計					
			単位当り		

条件名称	入力値	入力名称
J 0 1 ラフテレーンクレーン賃料補正	1	標準 (1.0)

第 0107 号 代価表 機械設置撤去工

第 30-05-233-E-003号

1.000 回 当り

名称	数量	単位	単価	金額	摘要
世話役		人			
特殊作業員		人			
普通作業員		人			
圧入機呼び径 φ 1500, φ 1800, φ 2000mm 圧入方式(揺動方式), 圧入機機関出力 (実数入力) (19 kW)		時間			第0095号 代価表 20180601
ラフテレーンクレーン [油圧伸縮ジブ型] 16 t 吊		日			
諸雑費 (まるめ)	1.000	式			
合計					
			単位当り		

条件名称	入力値	入力名称
J 0 1 呼び径 (mm)	3	呼び径 φ 2000mm
J 0 2 圧入方式	1	揺動方式
J 0 3 圧入機機関出力 (実数入力)	19	19 kW
J 0 4 ラフテレーンクレーン賃料補正	1	標準 (1.0)

第 0108 号 代価表 機械退避・再設置工

第 30-05-233-E-003号

1.000 回 当り

名称	数量	単位	単価	金額	摘要
世話役		人			
特殊作業員		人			
普通作業員		人			
圧入機呼び径 φ 1500, φ 1800, φ 2000mm 圧入方式(揺動方式), 圧入機機関出力 (実数入力) (19 kW)		時間			第0095号 代価表 20180601
ラフテレーンクレーン [油圧伸縮ジブ型] 16 t 吊		日			
諸雑費 (まるめ)	1.000	式			
合計					
			単位当り		

	条件名称	入力値	入力名称
J 0 1	呼び径 (mm)	3	呼び径 φ 2000mm
J 0 2	圧入方式	1	揺動方式
J 0 3	圧入機機関出力 (実数入力)	19	19 kW
J 0 4	ラフテレーンクレーン賃料補正	1	標準 (1.0)

第 0109 号 代価表 円形覆工板設置工

第 30-05-233-E-003号

1.000

箇所 当り

名称	数量	単位	単価	金額	摘要
世話役		人			
特殊作業員		人			
普通作業員		人			
クレーン装置付トラック4t級2.9t吊		時間			第0110号 代価表 20180601
合計					
			単位当り		

J 0 1	条件名称 呼び径 (mm)	入力値 3	入力名称 呼び径 φ 2000mm
-------	------------------	----------	----------------------

第 0111 号 代価表 円形覆工板撤去工

第 30-05-233-E-003号

1.000

箇所 当り

名称	数量	単位	単価	金額	摘要
世話役		人			
普通作業員		人			
クレーン装置付トラック4t級2.9t吊		時間			第0110号 代価表 20180601
合計					
			単位当り		

J 0 1	条件名称 呼び径(mm)	入力値 3	入力名称 呼び径φ2000mm
-------	-----------------	----------	--------------------

第 0112 号 代価表 円形覆工板開閉工

第 30-05-233-E-003号

1.000 回 当り

名称	数量	単位	単価	金額	摘要
世話役		人			
普通作業員		人			
クレーン装置付トラック4t級2.9t吊		時間			第0110号 代価表 20180601
合計					
			単位当り		

	条件名称		入力値		入力名称
J 0 1	呼び径 (mm)		3		呼び径 φ 2000mm

第 0113 号 代価表 円形覆工板賃料等

第 30-05-233-E-003号

1.000 式 当り

名称	数量	単位	単価	金額	摘要
円形覆工板賃料 (30日超え90日以内) 呼び径2000 ケンク用	1.800	月			
円形覆工板整備料 呼び径2000 T-25	1.000	枚			
合計					
			単位当り		

条件名称	入力値	入力名称
J 0 1 円形覆工板賃料(月) (実数入力)	1.8	1.8 月
J 0 2 円形覆工整備料(枚) (実数入力)	1	1 枚

第 0114 号 代価表 交通誘導警備員B

第 30-05-233-E-003号

1.000 人日 当り

名称	数量	単位	単価	金額	摘要
交通誘導警備員B	1.000	人			
合計					
			単位当り		
J 0 1	条件名称 作業区分	入力値 1	入力名称 昼間勤務（交替要員無し）		

第 0115 号 代価表 重建設機械分解組立輸送

第 30-05-233-E-003号

1.000 回 当り

名称	数量	単位	単価	金額	摘要
特殊作業員		人			
ラフテレーンクレーン [油圧伸縮ジブ型] 25 t 吊		日			
運搬費等率	1.000	式			
諸雑費 (まるめ)	1.000	式			
合計					
			単位当り		

条件名称	入力値	入力名称
J 0 1 作業区分	1	分解組立+輸送 (往復)
J 0 2 機械質量区分	4	BH山1.0上1.4下クラム・テレ0.4上 0.6下
J 0 3 分解組立用クレーン賃料補正係数	1	標準 (1.0)

第 0116 号 代価表 仮設材等の運搬(鋼矢板、H形鋼、覆工板、敷鉄板等)

第 30-05-233-E-003号

1.000 t 当り

名称	数量	単位	単価	金額	摘要
仮設材の運賃料金 鋼材の運送に関わる運賃料金	1.000	t			
合計					
			単位当り		
条件名称		入力値		入力名称	
J 0 1 基本運賃 (実数入力)				円/t	
J 0 2 運搬割増率		4		各種 (実数入力)	
J 0 3 運搬割増率 (実数入力)		0		0	
J 0 4 その他の諸料金の有無		2		無	

第 0117 号 代価表 仮設材等の積込み取卸し費

第 30-05-233-E-003号

1.000 t 当り

名称	数量	単位	単価	金額	摘要
積込み. 取卸し費 (仮設材等)	2.000	t			
合計					
			単位当り		
J 0 1 条件名称 作業区分		入力値 4	入力名称 積込み、取卸し (往復分)		

第 0118 号 代価表 土質ボーリング (せん孔深度50m以下/本)

第 30-05-233-E-003号

1.000 m 当り

名称	数量	単位	単価	金額	摘要
土質ボーリングφ66mm (50m以下) 粘性土・シルト	1.000	m			
合計					
			単位当り		

条件名称	入力値	入力名称
J01 孔径	1	φ66mm
J02 土質分類	1	粘性土・シルト
J03 せん孔方向	1	鉛直下方

第 0119 号 代価表 土質ボーリング(せん孔深度50m以下/本)

第 30-05-233-E-003号

1.000 m 当り

名称	数量	単位	単価	金額	摘要
土質ボーリングφ66mm (50m以下) 礫混じり土砂	1.000	m			
合計					
			単位当り		

条件名称	入力値	入力名称
J01 孔径	1	φ66mm
J02 土質分類	3	礫混り土砂
J03 せん孔方向	1	鉛直下方

特記仕様書

第1章 総則

本工事の施工にあたっては、「契約約款」「茨城県土木部・企業局土木工事共通仕様書」「茨城県土木工事施工管理基準」「茨城県土木工事出来高及び品質の規格値」「写真管理基準（案）」並びに本仕様書に基づき施工するものとする。

第2章 工事数量

当該工事における工事数量は、別紙「工事数量総括（内訳）表」のとおりとする。

第3章 現場条件

1. 作業時間帯

本工事の作業時間帯は、下記に示すとおりとする。なお、関係機関との調整の結果、作業時間帯に変更が生じた場合は、速やかに監督員と協議するものとする。

作業開始 午前9時00分

作業終了 午後5時00分

2. 安全管理

(1) 茨城県公安委員会告示第3号（平成19年2月22日付け）で指定された路上で交通規制を行う場合は有資格者（交通誘導員A）を適宜配置すること。また、その他の路線についても警備員（交通誘導員B）を適宜配置し一般交通等に支障を及ぼさないように十分に注意し施工するものとする。

また、受注者は工事の着工前に警備員の資格証明の写しを監督員に提出するものとする。

(2) 工事中の安全施設は、地域住民の安全を守り、トラブルを防ぐために十分な施設を設置するとともに、その管理徹底を図り地域住民の安全な通行を図り事故防止に努めなければならない。また、休日及び工事休止期間においては定期的にパトロール等を実施するものとする。

3. 使用機械

本工事の施工にあたっては、設計書に記載されている機械を使用するものとし記載されていない機械については使用しないこと。ただし、現場条件等により使用が困難な場合は監督員と協議するものとする。

また、設計書に明記してある排出ガス対策型の機械を使用する場合は、使用する建設機械の写真撮影を行い、監督員に提出するものとする。

なお、調達が困難な場合は、その旨の理由書を監督員に提出し承認を受けること。

4. 地下埋設構造物

(1) 工事箇所中存在する地下埋設物については、事前調査を行い位置・構造・種別において熟知し、場合によっては試験掘りを行い作業員に至るまで埋設物の全容・取扱い・処置方法について周知徹底を図り事故防止に努めなければならない。

(2) 地下埋設構造物が存在することが判明したとき、又は発見したときは、監督員に報告しその指示を受けなければならない。また地下埋設構造物管理者と綿密な連絡をとり十分に協調を保つとともに、工事前及び必要に応じ工事の各段階において施工方法、防護方法等について協議し施工しなければならない。

(3) 埋設物に近接して実施する作業においては、埋設物に衝撃を与える作業機械を使用しない等、埋設物を損傷しないよう留意しなければならない。

5. 廃棄物の処理及び再資源化

(1) 本工事の施工に伴って発生する廃棄物の処理については「廃棄物の処理及び清掃に関する法律」に基づいて処理するものとし、指定処分については監督員の指示に基づくものとする。

(2) 本工事は、建設工事に係る資材の再資源化等に関する法律（平成12年法律第104号。以下「建設リサイクル法」という。）に基づき、分別解体等及び再資源化の実施について適正な措置を講ずることとする。

(3) 受注者は、分別解体・再資源化等が完了したときは、建設リサイクル法第 18 条第 1 項に基づき、以下の事項を書面に記載し、様式 1（平成 14 年 5 月 29 日付け事務連絡「公共建設工事における建設リサイクル法に関する事務手続きの当面の運用について（通知）」の様式 1）により監督員に報告すること。

- I. 再資源化が完了した日
- II. 再資源化等をした施設の名称及び所在地
- III. 再資源化等に要した費用

6. 付近の建物等への影響

受注者は工事着手前に近接建物及び構造物の写真撮影を行い工事による影響か否か判断できるようにし、工事による影響があると予想される時及び影響の出た時は、受注者の負担において必要書類を作成し監督員に提出しなければならない。またその処理、対策については監督員と協議しなければならない。

7. 過積載の防止

本工事の施工にあたっては、次の事項を遵守するものとする。

- (1) 積載重量制限を超過して工事用資材等を積み込まず、また積み込ませないこと。
- (2) 過積載を行っている資材納入業者から、資材を購入しないこと。
- (3) 資材等の過積載を防止するため、建設発生土の処理及び骨材の購入等にあたっては、下請事業者及び骨材等納入業者の利益を不当に害することのないようにすること。
- (4) さし枠装着車、物品積載装置の不正改造をしたダンプカー及び不正表示車等に土砂等を積み込まず、また積み込ませないこと、並びに工事現場に出入りすることのないようにすること。
- (5) 過積載車両、さし枠装着車、不表示車等から土砂等の引き渡しを受ける等、過積載を助長することのないようにすること。
- (6) 取引関係のあるダンプカー事業者が過積載を行い、又はさし枠装着車、又は不表示車等を土砂運搬に使用している場合は、早急に不正状態を解消する措置を講ずること。
- (7) 「土砂等を運搬する大型自動車による交通事故の防止等に関する特別措置法」（以下「法」という。）の目的に鑑み、法第 12 条に規定する団体等の設立状況を踏まえ、同団体等への加入者の使用を促進すること。
- (8) 下請契約の相手方又は資材納入業者を選定するにあたっては、交通安全に関する配慮に欠ける者、又は業務に関しダンプトラック等によって悪質かつ重大な事故を発生させた者を排除すること。

8. 不正軽油の使用防止

本工事の施工にあたっては、次の事項を遵守するものとする。

- (1) 現場で不正軽油を使用しないこと。
- (2) 現場で不正軽油を使用させないこと。
- (3) 不正軽油を購入しないこと。
- (4) 取引関係にある運送事業者等が不正軽油を使用している場合は、早急に不正状態を解消する措置を講ずること。
- (5) 下請契約の相手方又は燃料納入業者を選定するにあたっては、不正軽油を使用する者又は不正軽油を販売する者を排除すること。
- (6) 現場で県税事務所職員が行う使用燃料の抜き取り調査に協力するとともに、調査の際は現場代理人が立ち会うこと。
- (7) 当該工事に関して、法令（地方税法等）に違反していることが判明した場合は、直ちに監督員に報告すること。

9. 工事カルテ登録の対象工事

本工事は、工事カルテの登録対象工事であるので、「茨城県土木部・企業局土木工事共通仕様書第 1 編第 1 章 1-1-5 コリンス（CORINS）への登録」に則り、工事カルテの工事実績情報サービス（CORINS）への登録及び工事カルテ受領書写しの監督員への提出等を行わなければならない。

第4章 工事用地等

1. 工事用地等の使用及び返還

- (1) 工事を行うために必要な用地等については、施工に先立ち、用地境界、使用条件等の確認を行わなければならない。また、使用に際し必要な関係機関への申請・協議等は施工者の責任において遺漏無く行うものとする。
- (2) 工事期間中の資材置き場及び残土の仮置場等は、十分な安全施設を設置するとともに、その管理徹底を図り事故防止に努めなければならない。休日及び工事休止期間においては定期的にパトロール等を実施し安全の確保に努めること。
- (3) 工事用地等の返還に当たっては、使用条件に基づき必要な処置を講じた後、発注者に通知し、所有者の立会いを行ってから返還しなければならない。

第5章 工事用電力

1. 工事期間中に使用する電力設備及び電力料金は受注者の負担とする。

第6章 工事材料

1. 材料

- (1) 工事に使用する材料については、「茨城県土木部・企業局土木工事共通仕様書」に定める条件を満たすものとし、使用前に材料使用届を監督員に提出し承諾を得なければならない。

2. 現場発生品

- (1) 現場発生品のうち路盤材は、管路埋戻しに再利用することとし、使用規模及び使用の可否について事前に監督員と協議し承認を得なければならない。
- (2) 発生土については、下記に示す土質試験を行い規定値以上のものについては、埋戻し土として使用するものとする。

コーン貫入試験 コーン指数 400kN/m² 以上

CBR 試験 67回3層のCBR 3.0%以上

- (3) 埋戻し土として使用不可と認められる発生土及び残土は、下記の場所に搬入すること。

搬入場所

茨城県小美玉市倉敷地内

小美玉ストックヤード《(一財)茨城県建設技術管理センター》

I 工事着手前に、(一財)茨城県建設技術管理センター建設副産物リサイクル事業部(以下『管理センター』という。)より利用申し込み書類を取り寄せ、必要事項を記入のうえ監督員の確認を受けてから提出すること。

II 事前に土質試料を採取してコーン指数試験(含水比を含む)等を行い、試験結果を管理センターへ提出すること。

III 運搬10日以上前に、管理センターと運搬経路、工程、ストックヤード利用上の注意事項等を打ち合わせる。

IV スtockヤード利用料金は、管理センターの請求により支払うこと。

V この他、ストックヤード利用の詳細については、管理センターと協議のこと。

問合せ：一般財団法人 茨城県建設技術管理センター

建設副産物リサイクル事業部

水戸市青柳町4195

TEL029-227-5634/FAX029-227-8558

3. リサイクル材の率先利用

使用する資材は、リサイクル建設資材の率先利用を図るため「茨城県リサイクル建設資材率先利用指針」を遵守し、認定資材の利用に努める。

なお、本工事では次の認定資材を特段の理由がない限り使用するものとする。

受注者は、設計で新材が指定されている場合においても、Aグループに区分された認定資材

に代替できる場合は、積極的に努め、代替する旨について、施工計画書提出時に文書で提出し監督員の承諾を得なければならない。また、受注者は、設計で認定資材が指定されている場合で、その調達が困難な場合は、他の認定資材または新材に変更するものとし、その旨を文書で監督員に提出し承諾を得なければならない。

(1)認定資材使用一覧

施工箇所	品目	規格	再生原料等の指定
表層工	再生加熱アスファルト混合物	再生密粒度アス(20)	指定しない
表層工	再生加熱アスファルト混合物	再生粗粒度アス(20)	指定しない
路盤工	再生路盤材(再生碎石)	RC-40	指定しない
路床入替工	再生路床用碎石(再生碎石)	RB-40	指定しない

第7章 施工計画

1. 工事計画

現場代理人は、工事請負契約後、施工計画書を提出し監督員と協議した後、工事に着手すること。

2. 検測

本工事の基準点及び水準点（B、M）は監督員の指示するものを検測して使用し、工事着手前に、平面図上の距離・現地盤高の確認を行うこと。また、工事施工上の納まりや、取り合いの関係で、材料・寸法・取付け位置・取付け工法等について止むを得ず行う軽微な変更及び測量誤差に起因する軽微な変更は、監督員と協議する。

3. 指定仮設

- (1) 本工事に関する仮設は設計図書に基づき施工するものとするが、現地の状況を十分把握し、安全性、経済性、細部構造等については、受注者において十分検討のうえ、設計図書により難しい場合は、監督員と協議するものとする。
- (2) 受注者においても本仮設工に対する施工技術検討を行い、その内容を施工計画書に記載し、提出するものとする。
- (3) 工事の施工については、受注者の責任において実施するものとする。

4. 任意仮設

- (1) 本工事に関する仮設にあたっては、現地の状況を十分把握し、安全性、経済性、細部構造等については、受注者において十分検討を行い、受注者の責任において決定し施工するものとする。
- (2) 上記の決定にあたっては、条件等に変更が生じた場合は、監督員と協議のうえ、決定・変更するものとする。

第8章 施工管理

1. 施工管理

「茨城県土木工事施工管理基準」に基づいて施工管理を行い、工事完了後速やかに施工管理報告書を提出すること。

2. 工程管理

施工計画書に基づき、適宜監督員と協議を行いながら適正な工程管理を行うものとする。

3. 安全管理

- (1) 工事中の安全管理については十分配慮するものとし、現場条件を考慮したものを具備するものとする。
- (2) 本工事で設置した仮設物については、定期的に見回りを実施するとともに、破損箇所を発見した場合またその恐れがある場合は、速やかに補修を行い安全の確保に努めること。

4. 工事記録写真

- (1) 「写真管理基準(案)」及び設計書に基づいて、各工種を測点毎に適切に撮影し、写真集に収めて、工事工程段階及び工事完了後提出する。
- (2) その他必要と認められたもの、監督員に指示されたものは撮影を行うこと。

第9章 その他

1. 現場管理

- (1) 工事完了後、工事のため混入又は飛散した石れき、木片・樹根・番線・ビニール紐・水系等の工事残材は速やかに除去しなければならない。
- (2) 運搬路に使用した既設道路の舗装等に破損又は汚れが生じた場合は、すみやかに監督員に協議し補修及び清掃をしなければならない。

2. 契約等について

- (1) やむを得ない理由により、増額変更が生じる場合は、事前に担当課と財政課との協議が必要となるため、発注者は、受注者に通知して、工事の全部又は一部の施工を一時中止させることができる。その際、受注者は工事の続行に備え工事現場を維持し若しくは労働者、建設機械器具等を保持するための費用その他の工事の施工の一時中止に伴う増加費用などを負担しなければならない。

第10章 疑義

本工事において、不明な点又は疑義が生じた場合には、監督員と協議うえ、その指示に従うこと。

平成 30 年 度

数 量 計 算 書

29国補特環第1号管渠工事

石岡市都市建設部下水道課

数量総括表

工種	種別	細別	規格	単位	積算数量	設計数量	
管きよ工	内径φ150mm	路線延長		m	76.50	76.50	
	管路土工						
		管路掘削	機械掘削合計	m ³	160		
			機械掘削 山積Q=0.28m ³	m ³	160	164.87	
			機械掘削 山積Q=0.45m ³	m ³			
		管路埋戻(砂)	合計(管上30cmまで)	m ³	30		
			山積Q=0.28m ³ (管上30cmまで)	m ³	30	29.57	
			山積Q=0.45m ³ (管上30cmまで)	m ³			
		管路埋戻(RB-40)	合計(管上30cm以上)	m ³	110		
			山積Q=0.28m ³ (管上30cm以上)	m ³	110	109.12	
			山積Q=0.45m ³ (管上30cm以上)	m ³			
			発生路盤材埋戻し(管上30cm以上)				
			(68.85+1.60)×0.2=14.09				
		管路埋戻(発生路盤材)	山積Q=0.28m ³	m ³	14	14.09	
		発生土処理	発生土処理合計	m ³	150		
			山積Q=0.28m ³		150	150.78	
			山積Q=0.45m ³				
			164.87-(68.85+1.60)×0.2=150.78				
	管布設工						
		硬質塩化ビニル管	φ150mm×4.00m	本	19	19	
			φ200mm×4.00m	本			
		マンホール用可とう継手	φ150mm	個	4	4	
			φ200mm	個			
		硬質塩化ビニル管布設工	φ150mm	m	74.7	74.70	
			φ200mm	m			
		砂基礎	W=0.8 素掘部	m			
				m ³			
			W=0.9 土留部	m	74.4	74.38	
				m ³	7.0	6.69	
			W=1.05 土留部	m			
				m ³			
	管路土留工						
		たて込み簡易土留	素掘り	m			
			H=2.00m	m			
			H=2.50m	m	36.00	36.00	
			H=3.00m	m	40.50	40.50	

数量総括表

工種	種別	細別	規格	単位	積算数量	設計数量
			H=3.50m	m		
			H=3.50m	m		
			H=4.00m	m		
			H=4.50m	m		
			H=5.00m	m		
マンホール工						
	組立マンホール工					
	組立1号マンホール			箇所	3	3
		マンホール材料		式		
		マンホール蓋	T-14	組	3	3
			T-25	組		
		転落防止はしご	φ 600用	組	2	2
		調整モルタル		m ³	0.019	0.0186
			0.019×1875kg/m3	Kg	35.63	
		調整リング	50mm	個		
			100mm	個	3	3
			150mm	個	1	1
		斜壁ブロック	H=300	個		
			H=450	個	2	2
			H=600	個	1	1
		直壁ブロック	H=300	個		
			H=600	個		
			H=900	個	1	1
			H=1200	個		
			H=1500	個	2	2
			H=1800	個		
		躯体ブロック	H=600	個		
			H=900	個		
			H=1200	個	2	2
			H=1500	個		
			H=1800	個	1	1
		底版ブロック	H=130	個	3	3
		削孔工	φ 100mm (VU)	箇所		
			φ 150mm (VU)	箇所	2	2
			φ 200mm (VU)	箇所		
			φ 250mm (HP推進管)	箇所	2	2
		底部工				
		Φ 150	有り	箇所	1	1
			無し	箇所		

数量総括表

工種	種別	細別	規格	単位	積算数量	設計数量	
		埋戻(RB-40)	埋戻工合計(管上30cm以上)	m ³	1.6		
			埋戻工 山積Q=0.13m ³	m ³	0.8	0.83	
			埋戻工 柵 人力	m ³	0.8	0.77	
		管路埋戻(砂)	管上30cmまで	m ³	0.4	0.43	
		発生土処理	発生土処理合計	m ³	2	2.39	
			山積Q=0.13m ³	m ³		1.59	
			柵	m ³		0.80	
	ます設置工						
		小口径塩ビ製ます	3方向流入縦型 φ200-φ100	個			
			3方向流入横型 φ200-φ100	個			
		プレーンエンド直管	VU φ150	本			
			VU φ200	本	1.02	1.02	
		汚水ます蓋	塩ビ製T-2	個	1	1	
			鋳鉄製防護蓋T-8	個			
		ます設置工(塩化ビニル製)	1.0m以下	箇所			
			1.5m以下	箇所	1	1	
			2.0m以下	箇所			
		汚水蓋設置工	鋳鉄製防護蓋	箇所			
	取付管布設工						
		取付管材料		式	1		
		硬質塩化ビニル管	φ100mm×4.00m	本	1	1	
		自在曲管	φ100mm×0°		1	1	
			φ100mm×30°	個			
			φ100mm×60°		1	1	
			φ100mm×75°	個			
		接着受口カラー	VU φ100mm	個	1	1	
		取付管布設工	VU φ100mm	m	3.3	3.3	
		支管90°	VU φ150mm-100mm	個	1	1	
		支管取付工	本管VU φ100mm	箇所	1	1	
		マンホール用可とう継手	VU φ100mm	個			
		取付管設置工	L≤3.0m	箇所			
			3.0m<L≤5.0m	箇所	1	1	
			5.0m<L	箇所			
付帯工						(本管)	(取付管)
	仮復旧 市道As(A)'						

1. 推進工数量計算書

1-1. 推進工

高耐荷力方式 泥土圧方式

管推進工集計表 (φ250泥土圧方式)

名 称	規 格	単 位	数 量	設計数量
路線延長	φ250	m	84.50	84.5
管体延長	砂質土 φ250	m		
	礫質土 φ250	m	82.55	82.5
推 進 管	φ250mm 50N 1種管 半管1.00m/本	本	84	84
	φ250mm 70N 1種管 半管1.00m/本	本		
推進延長 排土管・油圧 ホース等撤去工 添加材注入工	礫質土 No. 6605-2-1 → No. 6605-2-2	m	30.55	30.55
	礫質土 No. 6605-2-2 → 既設No. 613-1	m	50.90	50.90
		m		
		m		
		m		
		m		
	合計		m	81.45
スクラップ		t	0.032	0.032
	発生土処分工			
排土処理	汚泥	m ³	24.01	24.0
	立坑内管布設工			
立坑内管布設工	φ250	m	1.10	1.1
	仮設備工			
発進坑口工		箇所	2	2
到達坑口工		箇所	2	2
		箇所		
発進鏡切工	L=2.4m/箇所	箇所	2	2
到達鏡切工	L=2.4m/箇所	箇所	2	2
		箇所		
推進設備等設置撤去		箇所	1	1
先導体据付工(分割据付)		箇所	2	2
先導体搬出工(分割回収)		箇所	2	2
		箇所		
推進設備等据換		箇所	1	1
		箇所		
支圧壁工(鋼製)	0.389 t / 箇所	箇所	2	2
		箇所		
先導体組立整備工		箇所	2	2
		箇所		

管推進工

ヒューム管 管径φ250mm 推進工 (高耐荷力泥土圧工法)

管渠番号	立坑		路線延長 (m) a	人孔種別	管 材				推進工			掘削体積 m3/m	排土処理 (m3) 排土率=90 注入率=100 掘削体積* (1+注入率 /100)*(排土率 /100)	管布設延長 (立坑内) (m) l c-i	スクラップ (坑口)	備 考
	番 号	種 別			人孔減長 (内径) (m) b1,b2	管渠延長 (m) c	1種管		立坑減長 (m) h1,h2	推進延長 (m) i	土質				t=12mm 0.094t	
							50N/mm 半管 1.0m/本	70N/mm 半管 1.0m/本							t=16mm 0.126t	
	上流側	上流側			上流側	a-(b1+b2)	(本) ea1	(本) ea2	上流側	a-(h1+h2)	D=0.36m D+0.1m					
下流側	下流側	下流側				下流側		(t) 上流側 下流側								
6605-2	6605-2-1	人孔到達	32.00	1号	31.10	32	0.45	30.55	礫質土	0.131	9.00	0.55	0.016	t=12mm		
	6605-2-2	両発進		1号			0.45								1.00	
6605-2	6605-2-2	両発進	52.50	1号	51.45	52	0.45	50.90	礫質土	0.131	15.00	0.55	0.016	t=12mm		
	既設613-1	人孔到達		2号			0.60								0.60	
計			84.50			82.55	84		81.45			24.01	1.10	0.032		

1-2. 立 坑 工

鋼製ケーシング立坑数量集計表 (φ2000) No. 6605-2-2

工 種	規 格	単 位	数 量	設計数量	備 考
【圧入掘削積込み工】		m	6.055	6.050	
	ケラメル平積0.40m ³ 砂質・粘性土	m	3.900	3.900	
	ケラメル平積0.40m ³ 礫質土	m	2.155	2.150	
	ケラメル平積0.40m ³ 岩盤	m			
【ケーシング溶接工】	1箇所あたり (φ2000)	m	6.300	6.300	
		箇所	1.000	1.000	
	φ2000	m	6.300	6.300	
【ケーシング引上げ工】		m	0.900	0.900	
【ケーシング撤去工】					
切断長		m	12.063	12.060	
【底部コンクリート打設工】					
底部コンクリート	30-8-25BB	m ³	3.100	3.100	
スライム処分工		m ³	1.200	1.200	
【圧入掘削設備】					
機械設置・撤去工		回	1.000	1.000	
機械退避・再設置工		回	1.000	1.000	
【鋼製ケーシング材料】	φ2000 t=12mm				
刃先		個	1.000	1.000	
先頭・中間・最終ケーシング		m	5.300	5.300	
仮設ケーシング	L=2.0m	個	1.000	1.000	
超鋼チップ		個			
【スクラップ】		t	0.889	0.888	
【円形覆工板設置撤去工】		箇所	1.000	1.000	
円形覆工板賃料		式	1.000	1.000	
【機械埋戻し工】					
掘削土量	ケーシングφ2000外径 =2.09m	m ³	20.773	20.770	
碎石埋戻し (RB-40)	BH=0.35m ³	m ³	3.108	3.0	
コンクリート埋戻し	18-8-25BB	m ³	8.838	9.0	
路床置換え		m ³			
【発生土運搬工】					
発生土運搬	DT=4t L=1.0km (現場→仮置場)	m ³			
積込み	BH=0.35m ³ (仮置場)	m ³			
発生土運搬	DT=4t L=1.0km (仮置場→現場)	m ³			
【残土処分工】					
残土運搬	DT=4t L=23.8km	m ³	20.773	21	
ストックヤード利用	残土搬入	m ³	20.773	21	
<付帯工事数量>					
仮復旧分					

鋼製ケーシング立坑数量集計表 (φ2000) No. 6605-2-2

工 種	規 格	単 位	数 量	設計数量	備 考
【舗装切断工】	t =20cm以下	m	6.627	6.620	
【舗装版破碎工】	t =20cm以下	m ²	3.314	3.310	
【ガラ処分工】		m ³	0.166	0.160	
【ガラ処分費】		t	0.390	0.390	
【路面復旧工】		25			
マンホール控除	蓋外径=0.82cm	m ²	0.528	0.520	
表層工 (再生粗粒度As)	t=3cm	m ²	2.786	2.780	
		m ²			
路盤工 (再生碎石 RC-40)	t=22cm	m ²	2.786	2.780	
		m ²			

1-3. 薬液注入工

薬液注入工集計表

(二重管ストレーナ方式)

条件	立坑番号(No.)	6605-2-1							
	施工位置	坑口(下流)		坑口(下流)	坑口(上流)		坑口(上流)		
	管径(mm)	6605-2路線		6605-2路線	6605-2路線		613路線		
削孔長	粘性土(m)	2.590		3.900	3.900		3.590		
	砂質土(m)	-		-	-		-		
	砂礫土(m)	1.739		1.855	1.835		2.013		
	合計(m)	4.329		5.755	5.735		5.603		
注入長	粘性土(m)	1.121		1.005	1.025		0.847		
	砂質土(m)	-		-	-		-		
	砂礫土(m)	1.739		1.855	1.835		2.013		
	合計(m)	2.860		2.860	2.860		2.860		
土被	土被り引抜長(m)	1.460		2.890	2.870		2.740		
範囲	改良幅(m)	2.360		2.360	2.360		2.360		
	改良長(m)	1.500		1.500	1.500		1.500		
	改良面積(m ²)	3.540		3.540	3.540		3.540		
N値	粘性土	2		2	2		2		
	砂質土	-		-	-		-		
	砂礫土	10		10	10		10		
総注入量	粘性土(KI)	1.112		0.996	1.016		0.840		
	砂質土(KI)	-		-	-		-		
	砂礫土(KI)	2.216		2.364	2.338		2.565		
	合計(KI)	3.328		3.360	3.354		3.405		
1本 当り 注入量	懸濁型瞬結材(ℓ/本)	139		125	127		105		
	懸濁型緩結材(ℓ/本)	139		125	127		105		
	懸濁型合計(ℓ/本)	278		250	254		210		
	溶液型瞬結材(ℓ/本)	222		237	234		257		
	溶液型緩結材(ℓ/本)	333		355	351		385		
	溶液型合計(ℓ/本)	555		592	585		642		
集計	懸濁型瞬結材(ℓ)	556		500	508		420		
	懸濁型緩結材(ℓ)	556		500	508		420		
	溶液型瞬結材(ℓ)	888		948	936		1,028		
	溶液型緩結材(ℓ)	1,332		1,420	1,404		1,540		
	1日当り施工本数(本/日)	8.11		7.36	7.38		7.33		
	施工本数(本)	4		4	4		4		
	施工日数(日)	0.5		0.5	0.5		0.5		
	1本当り施工時間(分/本)	93.2		102.7	102.5		103.2		

4. 付帶工

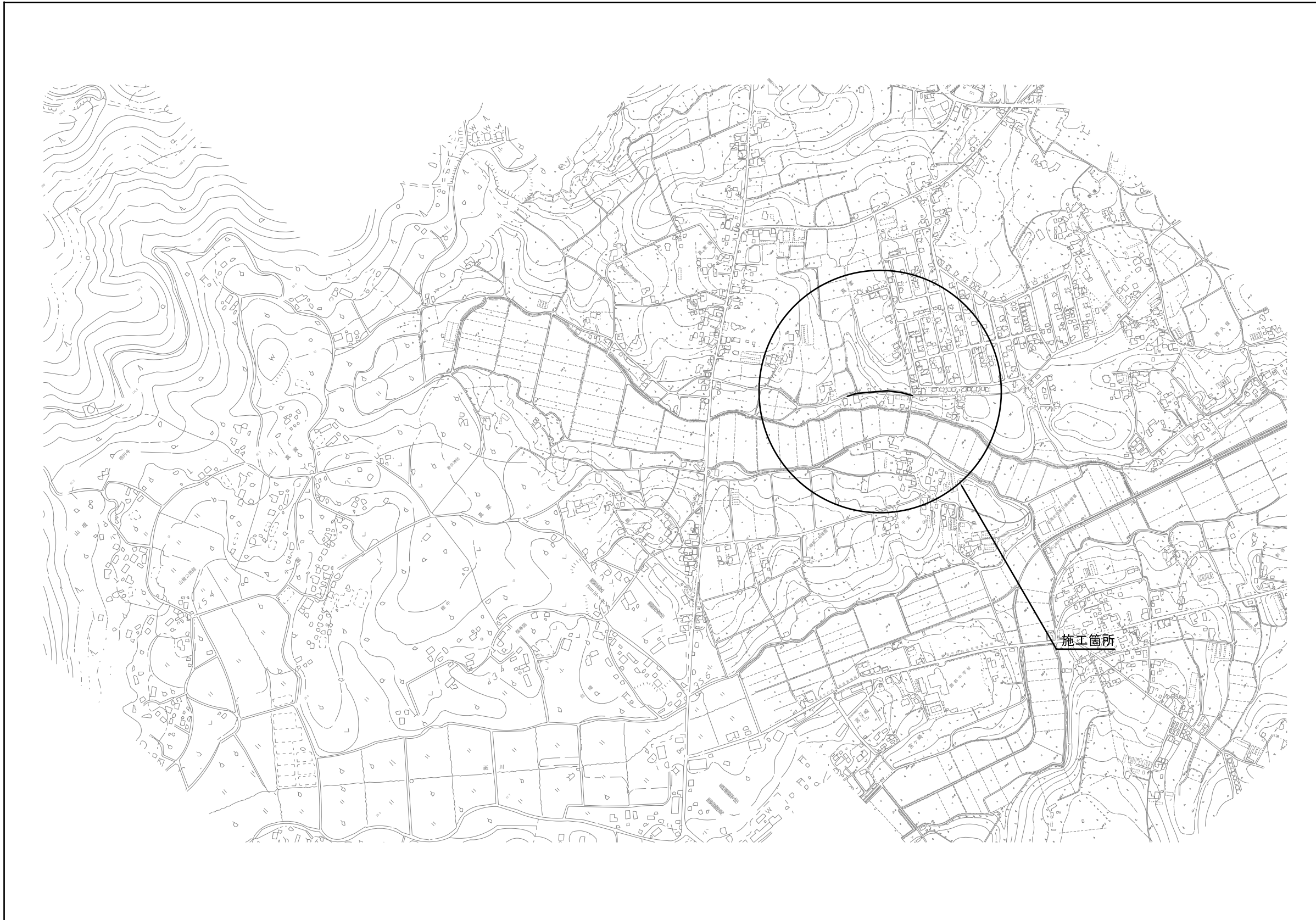
舖裝復旧工

舗装復旧工集計表

工 種	規 格	単 位	数 量	設計数量	備 考
【舗装切断工】	t = 20cm以下	m	14.427	14	
【舗装版破碎工】	t = 20cm以下	m ²	14.484	14	
【ガラ処分工】		m ³	0.726	0.7	
【ガラ処分費】		t	1.710	2	
仮復旧 【表層工】	再生粗粒度As t=3cm	m ²	2.786	3	
仮復旧 【表層工】	細粒度As t=4cm	m ²			
仮復旧 【路盤工】	粒調碎石 (M-40) t=30cm	m ²			
仮復旧 【路盤工】	再生碎石 (RC-40) t=22cm	m ²	2.786	3	
仮復旧 【上層路盤工】	粒調碎石 (M-30) t=12cm	m ²			
仮復旧 【下層路盤工】	再生碎石 (RC-40) t=20cm	m ²			
仮復旧 【路盤工】	再生碎石 (C-40) t=10cm	m ²			
本復旧 【表層工】	再生密粒度As t=5cm	m ²			
本復旧 【基層工】	再生粗粒度As t=5cm	m ²	11.170	11	
【不陸整正工】	RC-40 t=2cm W \geq 3.1m	m ²	11.170	11	
【不陸整正工】	1.8 \leq W<3.1m	m ²			



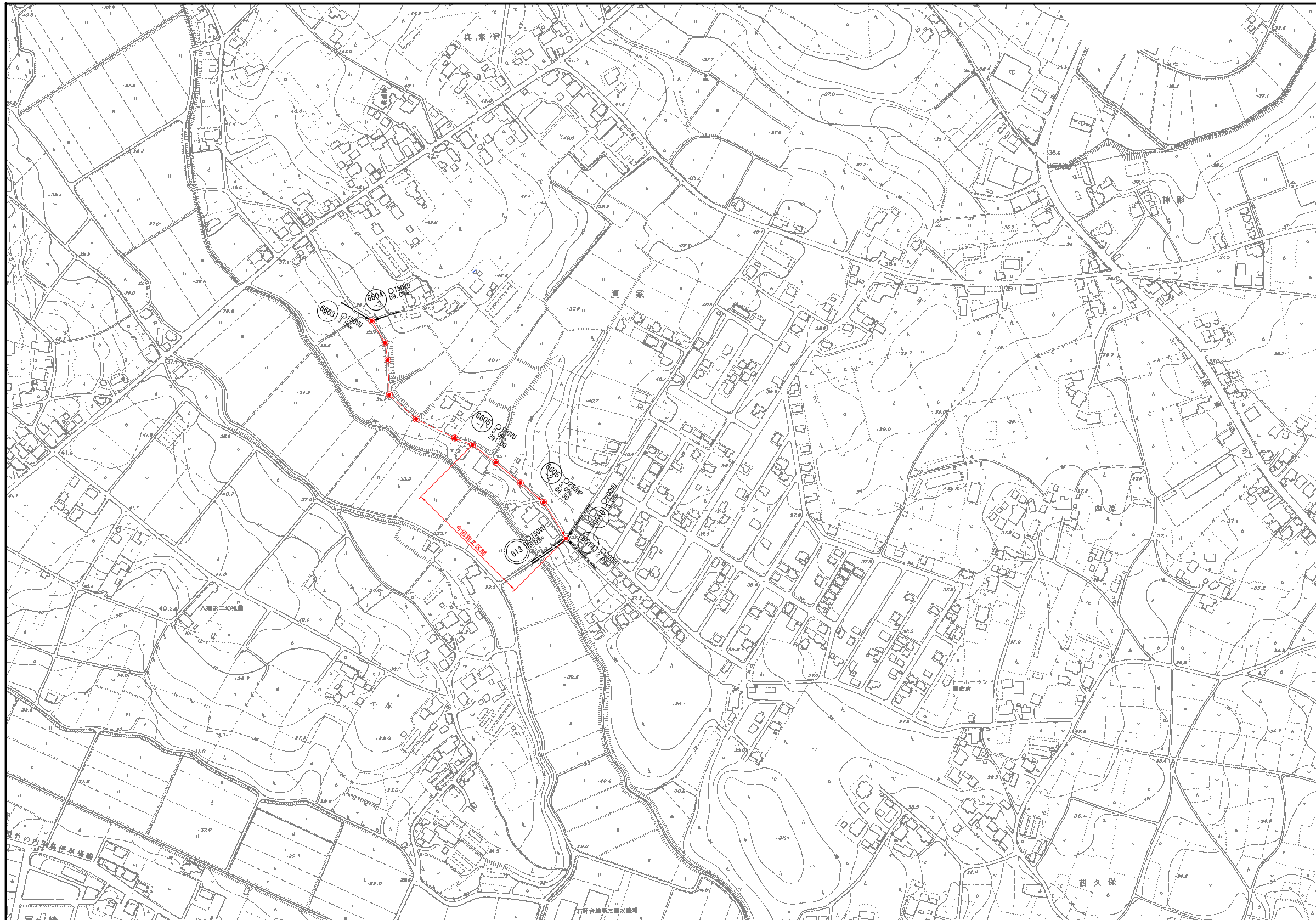
位置図 縮尺 1:5000



年度	平成30年度	図面番号	1 / 8
工事名	29国補特環第1号管渠工事		
図面名称	位置図		
工事箇所	石岡市真家地内		
縮尺	図示	図面作成	平成30年 3月
製 長	製 長	製 長	製 長
石 岡 市			



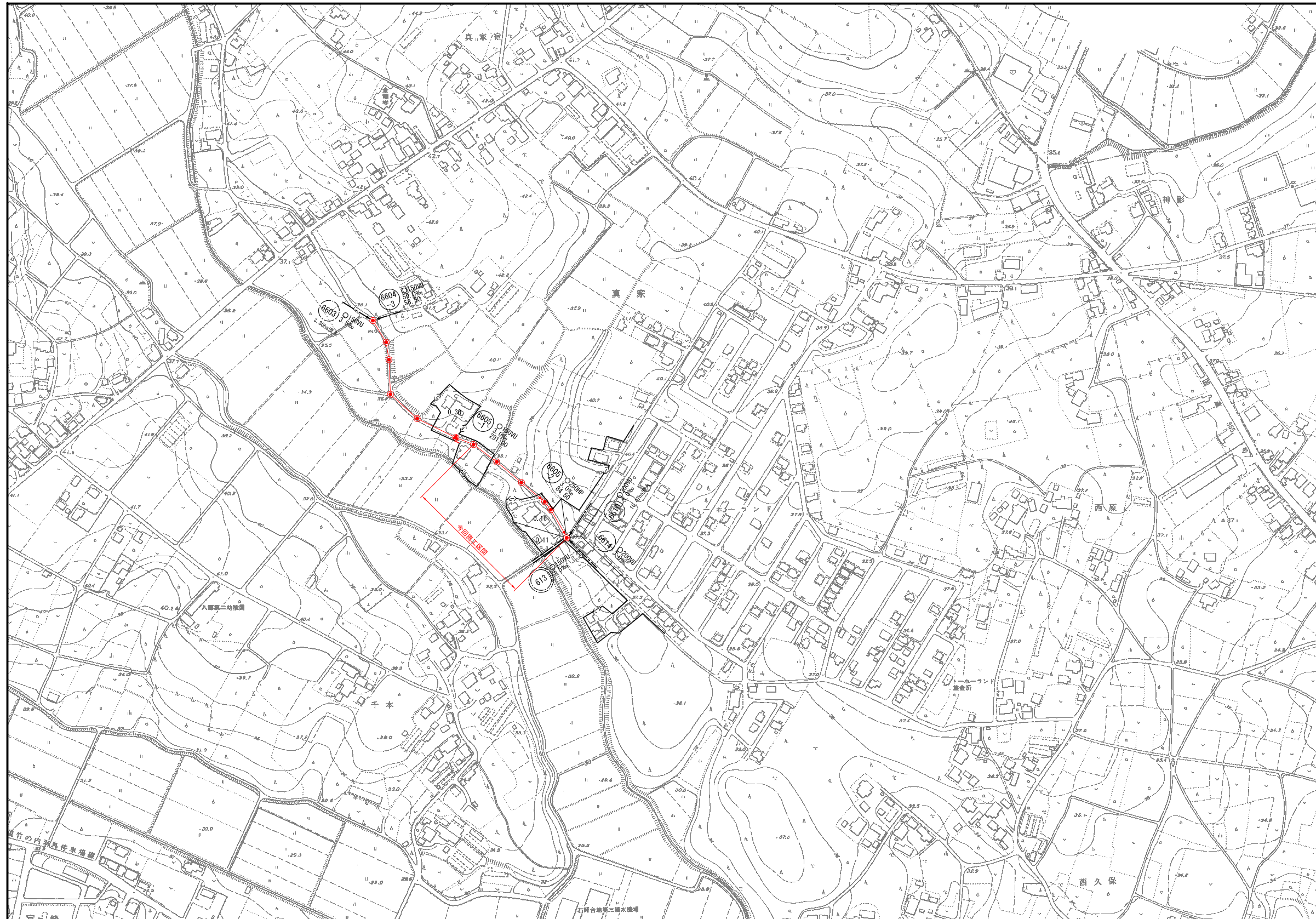
系統図 縮尺 1:2500



年度	平成30年度	図面番号	2 / 8
工事名	29国補特環第1号管渠工事		
図面名称	系統図		
工事箇所	石岡市真家地内		
縮尺	図示	図面作成	平成30年 3月
製	監	係	製
長	査	長	図
石岡市			

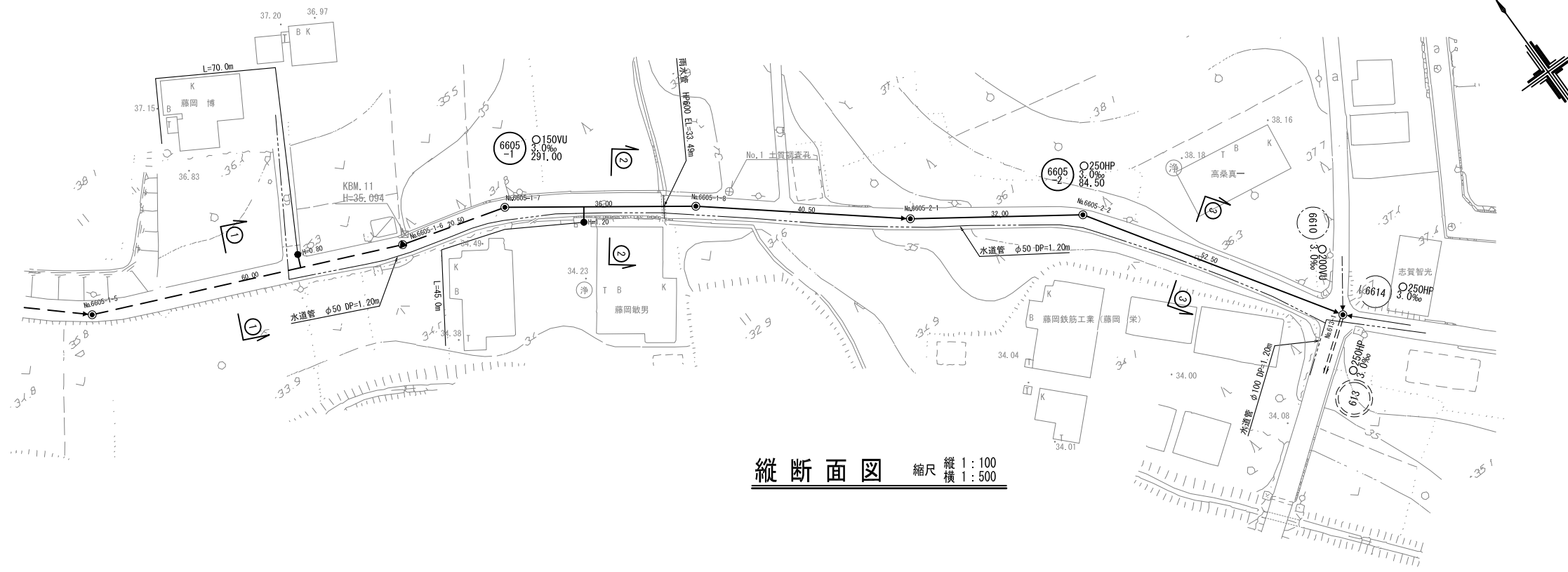


区 割 図 縮尺 1 : 2500

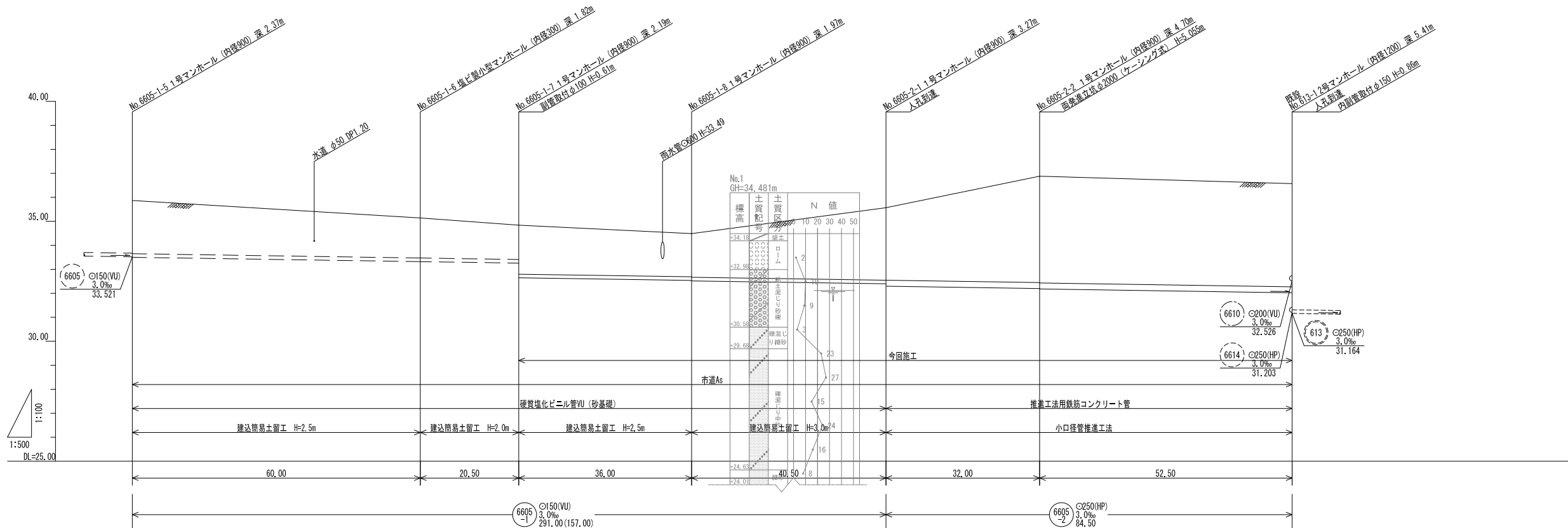


年度	平成30年度	図面番号	3 / 8
工事名	29国補特環第1号管渠工事		
図面名称	区 割 図		
工事箇所	石岡市真家地内		
縮尺	図示	図面作成	平成30年3月
製	製	係	製
長	長	長	長
石 岡 市			

平面図 縮尺 1:500

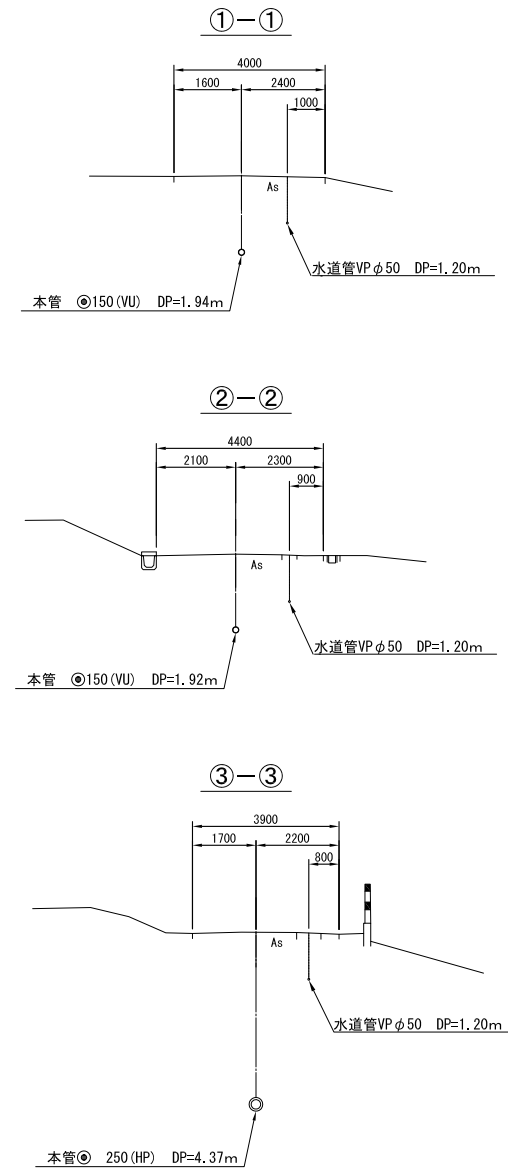


縦断面図 縮尺 縦 1:100 横 1:500



地盤高	35.87	35.14	34.84	34.49	35.57	36.88	36.57										
土盛り	2.21	(1.94)	1.66	(1.54)	1.42	2.04	(1.92)	1.79	1.81	(2.42)	3.02	2.97	(3.72)	4.38	4.40	(4.37)	4.24
管底高	33.501	33.321	33.239	32.646	32.538	32.518	32.596	32.296	32.200	32.180	32.022						
掘削深	2.48	(2.21)	1.93	(1.81)	1.69	2.30	(2.18)	2.06	2.08	(2.68)	3.28						

横断面図 縮尺 1:100



6605-1 6605-2

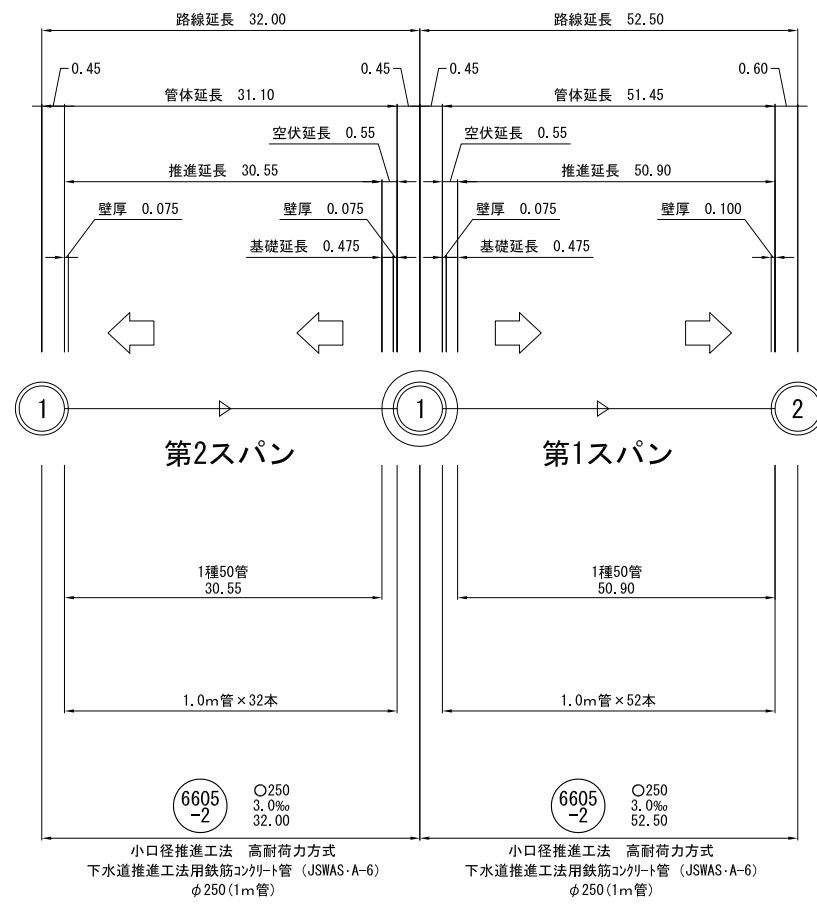
年度	平成30年度	図面番号	4 / 8
工事名	29国補特環第1号管渠工事		
図面名称	平面図・縦断面・横断面		
工事箇所	石岡市真家地内		
縮尺	図示	図面作成	平成30年3月
製図	監査	係長	製図
石岡市			

推進延長説明図 縮尺 Free

No. 6605-2-1 到達立坑
(1号組立人孔)

No. 6605-2-2 両発進立坑
鋼製ケーシングφ2000
(1号組立人孔)

No. 613-1 到達立坑
(2号組立人孔)

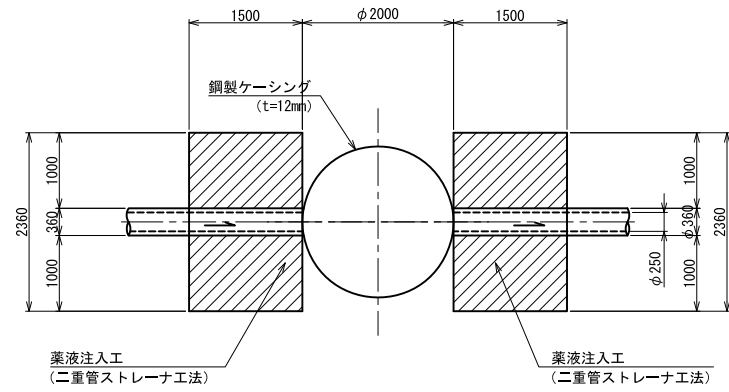


年度	平成30年度	図面番号	5 / 8
工事名	29国補特環第1号管渠工事		
図面名称	推進延長説明図		
工事箇所	石岡市真家地内		
縮尺	図示	図面作成	平成30年 3月
製 長	製 長	製 長	製 長
石 岡 市			

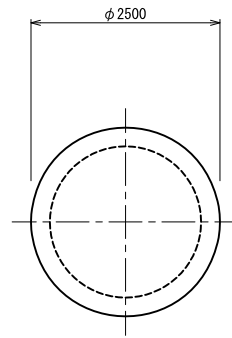
No. 6605-2-2 両発進立坑構造図

縮尺 1:50

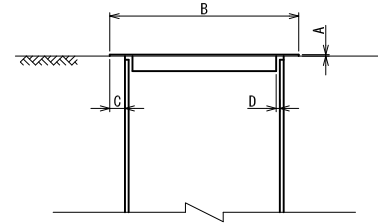
平面図



覆工平面図
(円形覆工板)



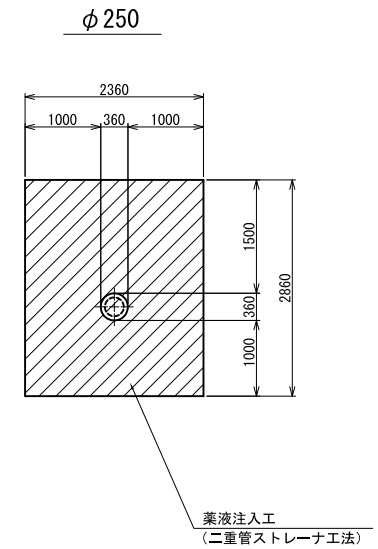
覆工断面図
(円形覆工板)



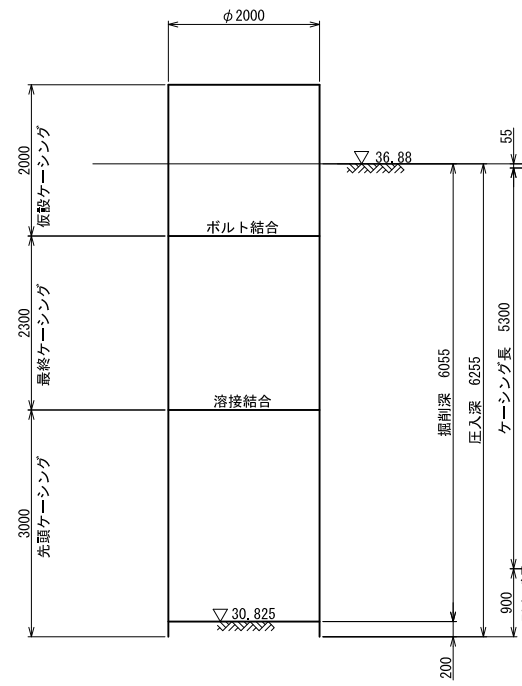
円形覆工板寸法表 (参考) (単位: mm)

呼び径	覆工板厚 A	覆工板径 B	舗装掛かり代 C	ケーシングとの離隔 D
2000	19	2500	200	50

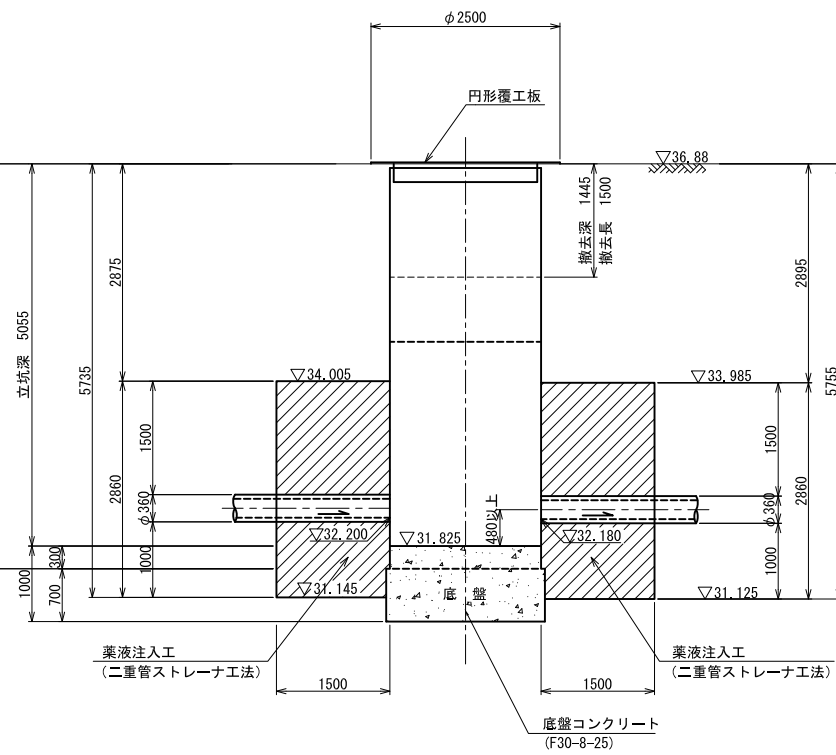
標準改良断面図



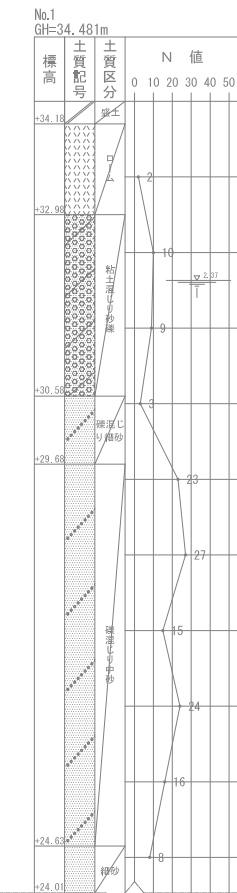
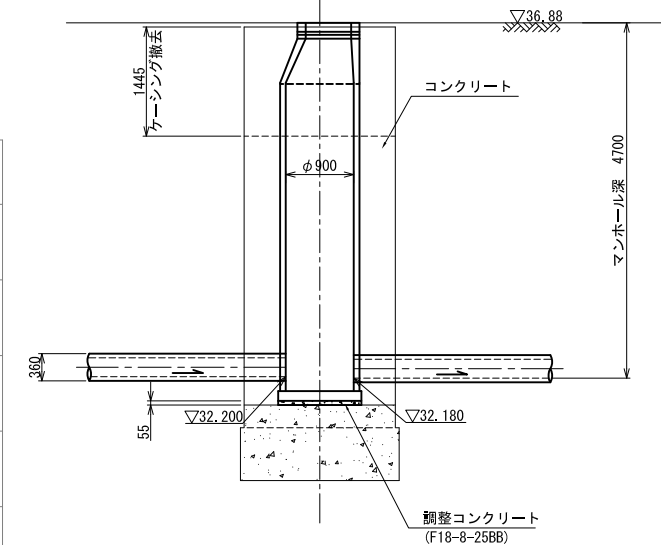
圧入掘削完了図



立坑完了図



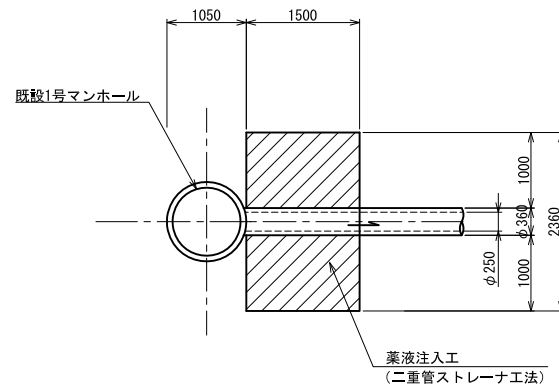
人孔設置図



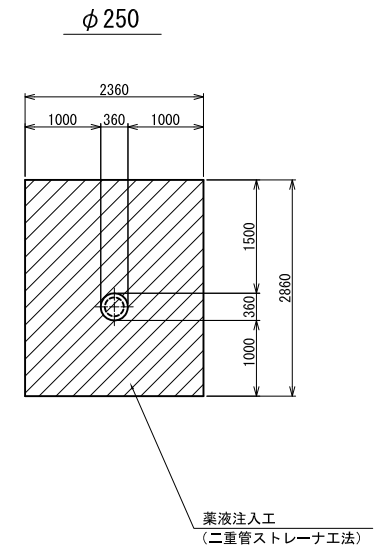
年度	平成30年度	図面番号	6 / 8
工事名	29国補特環第1号管渠工事		
図面名称	構造図		
工事箇所	石岡市真家地内		
縮尺	図示	図面作成	平成30年3月
課長	係長	監計	製図
石岡市			

No. 6605-2-1 到達人孔地盤改良図 縮尺 1:50

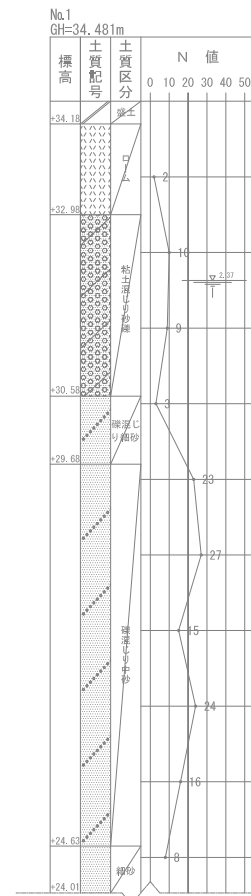
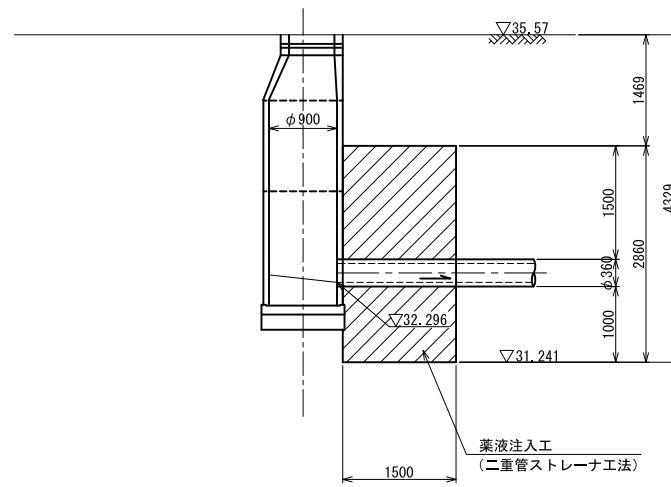
平面図



標準改良断面図



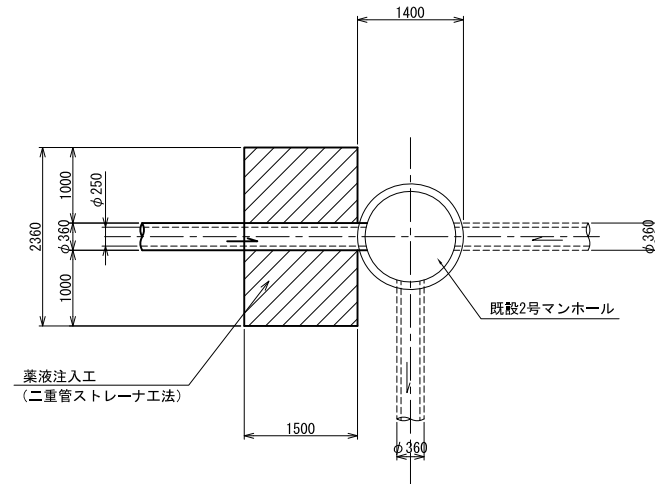
断面図



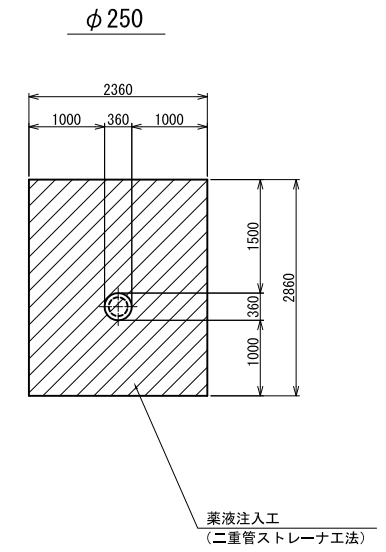
年度	平成30年度	図面番号	7 / 8
工事名	29国補特環第1号管渠工事		
図面名称	構造図		
工事箇所	石岡市真家地内		
縮尺	図示	図面作成	平成30年 3月
課長	補佐	係長	監計
石岡市			

No. 613-1 到達人孔地盤改良図 縮尺 1:50

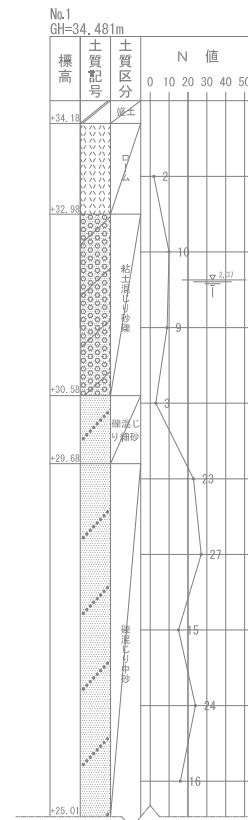
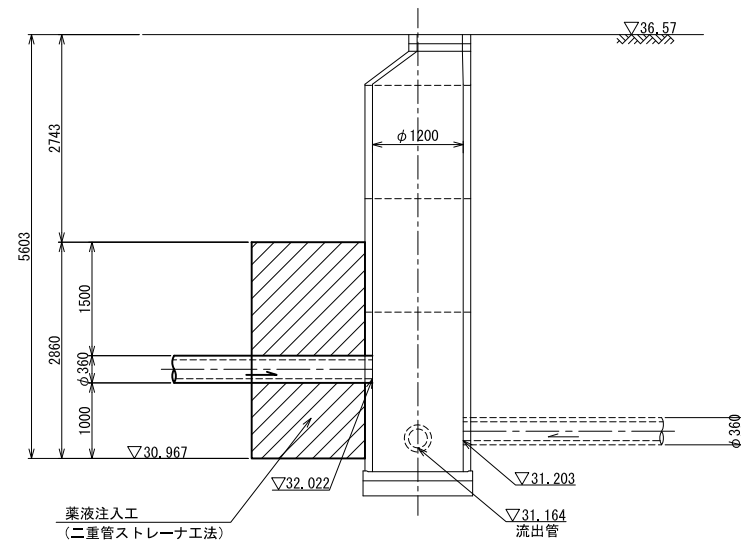
平面図



標準改良断面図



断面図



年度	平成30年度	図面番号	8 / 8
工事名	29国補特環第1号管渠工事		
図面名称	構造図		
工事箇所	石岡市真家地内		
縮尺	図示	図面作成	平成30年 3月
製	製	製	製
長	長	長	長
石	岡	市	