

# 報 いしおか

7月号  
第99号  
毎月1回  
30日発行

発行所 石岡市役所  
石岡市大字石岡408番地  
電話(代表) 2135番  
人口と世帯 (7月1日現在)  
世帯数 7,474 世帯  
人口 { 男女計 16,648 人  
18,285 人  
34,933 人

### 市民生活

夏は、統計上一年中で感電事故の最も多い時期です。これは身体露出部分が多い上に、汗ばんでいるので通電しやすいことが原因の一つです。家庭では電器器具や配線に故障がないかをよく点検し、その保守や取り扱いは、ご注意。海に、山に、景勝地にと、自然の利便は非常にたくさんあります。正しく自然に親しむという事は、近代社会には欠くことのできないレクリエーションで、健康に、休養に、教育的にたいへん効果があるものです。自然を愛し、旅のエチケットを守って、みんな楽しんでレクリエーションをしたいものです。

## 国保条例改正など可決

### 第二回臨時市議会

昭和三十七年市議会第二回臨時市議会は、七月二十五日に開かれ、七月二十六日に閉会されました。この臨時市議会には、国民健康保険条例(給付)の改正、国民健康保険条例(給付)の改正、旧三村中学校校舎等の財産処分公平委員会委員の選任など、五件の議案が上程され、全議案が原案どおり可決されました。

### 療養の給付期間を延長

### 国保の財政が好転

市国民健康保険事業も、被保険者の皆さんおよび関係各位のご協力によりまして、財政事情も逐次好転しつつあり、昭和三十六年度決算見込みでは多年懸案の赤字解消が実現しました。

### 公平委員会

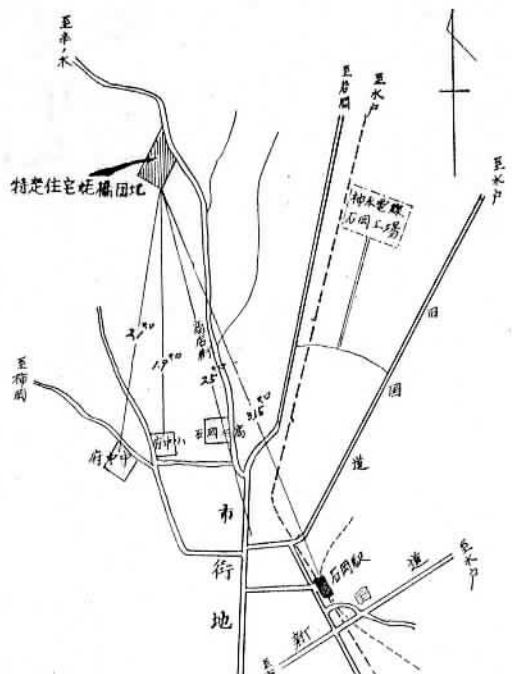
### 委員さまる

独立の専門的人事行政機関を設置することは、近代的人事行政の基本的な要件とされています。地方公務員法の定めるところにより、議会の同意を得て、次の方々が人事行政の公平性を確保するために、委員として選任されました。

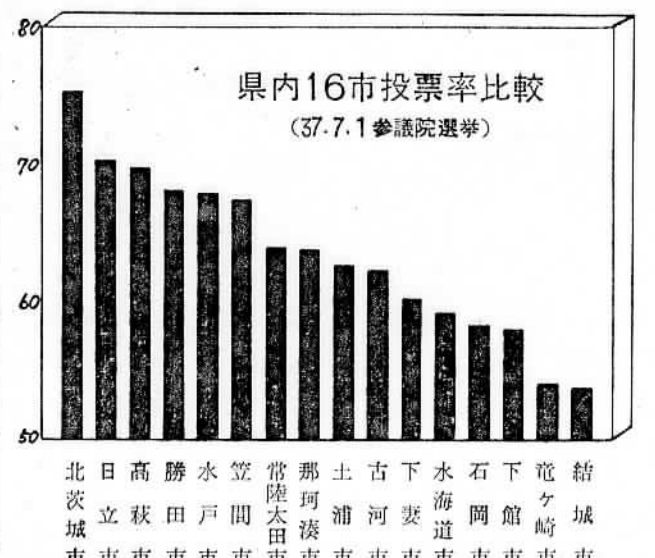
### 根当地区に特定住宅団地を建設

### 五カ年計画で一八二戸を完成

最近、住宅事情はいちおう落ち着きを取りもどしてきたといわれていますが、まだ低所得者層の住宅不足は依然として深刻です。市は、住宅難の緩和をはかるため、昭和二十九年から公営住宅法にもとづく市営住宅の建設を進め、すでに百六十戸の市営住宅を建設しました。



この外に本年度に建設される公営住宅は次のとおりです。右のべた根当地区は特定住宅団地のほか、木造第二種一棟二戸建、十戸分を大砂地区に建設を予定しています。昭和三十七年度から五カ年計画で、西根当地区に環境に即したモデル的な住宅団地「石岡市公営住宅」を建設する予定です。

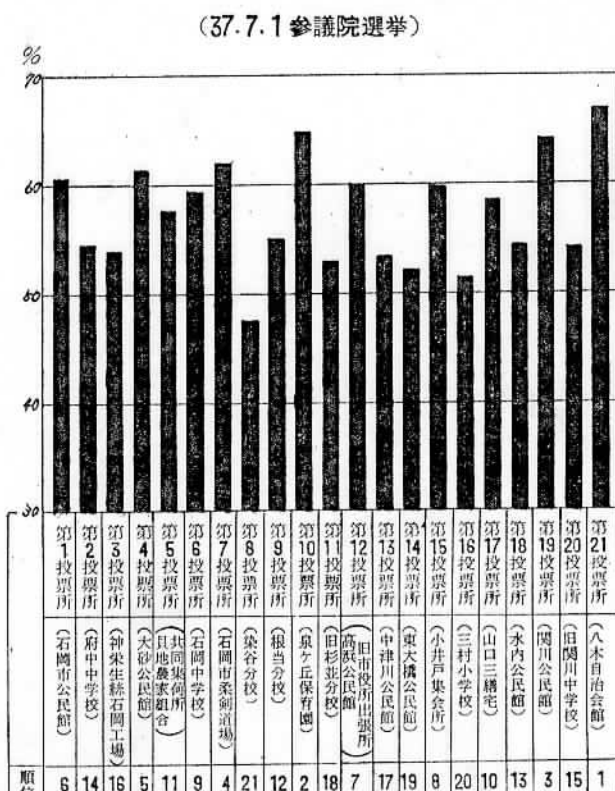


### 前回より九%上昇

### 参議院選挙の投票率

投票率は、選挙人の政治に対する認識のバロメーターといわれています。参議院選挙の投票率は、選挙ごとに低下傾向にあり、前回は約九パーセント低く、前回より約九パーセント上昇し、市内の投票率別成績は、下図のとおりです。

### 市内投票区別投票率比較



この改正で昭和三十七年度の保険料は前年度に比較し、調定総額で八パーセント、一世帯平均では一・三パーセントの増額になります。支拂い出で保険給付費は総額算額の八二パーセントをしめ、保険料の全部と国庫支出金の大部分が支出され、被保険者皆さんに還元されています。また、給付の内容も十月一日から前定しなかつたため、第一期、第二期分は暫定で、前年度の保険料額をそのまま納めていたにもかかわらず、第三期(九月)からは本算定を行ない、年額を決定します。第二期(八月)からは本算定を行ない、年額を決定していただくこととなります。

### 八月十七日から住民登録実態調査

市では、八月十七日から二十日までの四日間にかけて住民登録実態調査を行います。最近、市町村では、住民登録台帳(住民票)を中心として各種事務またはその台帳を統合して、皆さんの利便をはかるとともに行政事務の能率を上げようとしています。それは、住民票にもついで選挙、国民健康保険、国民年金、主食配給、就職就学、登記その他教育、税務、予防注射などすべて住民の福祉および権利事務関係の行政事務を円滑に処理できるようにするためです。



# 拠出制国民年金の支給はじまる

拠出制年金の支給が、五月から始まりました。拠出制の障害年金、母子年金、準母子年金、あるいは遺児年金を受けるための要件は、いつかあるけれども、そのうちもとも保険料拠出期間の短かいのは次のように一年間保険料を納めていたこととなっています。

(1) 事故が起きたとき(障害年金は病状やけがを初めて医師に診てもらった日。母子年金なら夫の死んだ日。準母子年金なら、祖父など生計中心者の男の人が死んだ日。遺児年金なら父、あるいは母の死んだ日。)にけがをした人や妻、祖母、姉、あるいは父などが国民年金に加入していたこと。

(2) これらの人が事故(起った日の直前の基準月(一、四、七、一〇月で、前月分までの保険料の納期)の前月まで、引き続き一年間国民年金に加入しており、しかもその一年の全期間に

いて保険料を完納していること。

したがって、例えば今年の五月不幸にして交通事故などでけがをした人の場合、初めて医師に診てもらった日現在国民年金に加入しており、その前日までに昨年四月から今年三月までの保険料を納めていれば拠出制の障害年金が受けられるわけですね。

なお、拠出制の年金の内容は、福祉年金と異って、次のようになっています。

(1) 福祉年金のように、所得が一定額以上だと支給停止になるという所得による制限はなく、遺族年金や恩給などの年金を受けている人にも支給されますが、国民年金の支給事由となった死亡や疾病の事故に対して他の制度から災害保障、もしくは遺族補償が行なわれたり、年金が支給される場合は、一部支給が停止されることがあります。

(2) 障害年金は福祉年金よりも軽い障害状態、例えば片手の五指がないとか、片足に著しい機能障害があるとかの程度でも支給されます。

(3) 年金額は、障害年金で二万四千円(福祉年金の対象となる程度の重い症状なら三万円)母子年金、準母子年金で一万九千二百円(子孫、あるいは弟妹が二人以上あるときは、二人目からは、二人目から一人につき四千八百円を加算)遺児年金で一万二千円(遺児が二人以上あるときは、二人目から一人につき四千八百円加算)です。

(4) 母子年金、準母子年金の対象となる子、孫や弟妹は義務教育終了後であっても

## 海の家 保養所開設

国民健康保険事業の一環として「海の家」「山の家」の保養所を次のとおり開設しました。利用者は被保険者証持参の上、市役所保険課に申し込み下さい。

【海の家】

大洗町磯浜 香屋旅館  
日立市河原子 和泉屋旅館

▽宿泊料金は大人一人につき八〇〇円(一泊三食付)子供一人につき四〇〇円、子供の食事を一切とらないときは、料金は一〇〇円とする。

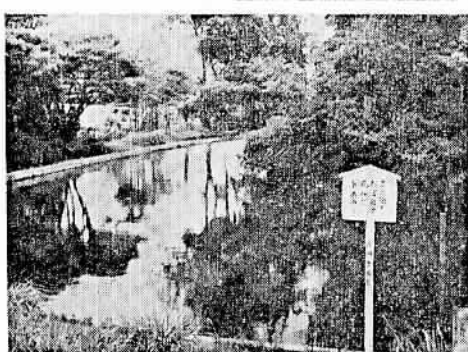
▽日帰り料金は一人一〇〇円

【山の家】

久慈郡大子町 湯沢荘  
久慈郡筑波町 長生閣  
群馬県水上温泉 山水荘  
奥利根ホテル  
栃木県塩原温泉 須巻楼

▽宿泊料金は大人一人につき八〇〇円(一泊二食)子供一人につき四〇〇円、子供の食事をとらないときは一〇〇円とする。

▽日帰り料金は一人につき一



## 水遊びに危険信号

遊園施設は、楽しめるべきところ、ところが、いまのところ、子供たちにとって極めて危険な場所とされるところが、あります。そして、その第一事業として、弁天池周辺の公園化として環境の整備につとめています。

したがって遊園施設ができあがるまでは、子供さんの遊び場としては適しておりません。水に誘われて後でとにかえしのつかないことのないよう十分な注意が必要です。

また、増水している貯水池等で水遊びをしている子供さんを見かけますが、危険なばかりでなく、衛生上からも心配されます。

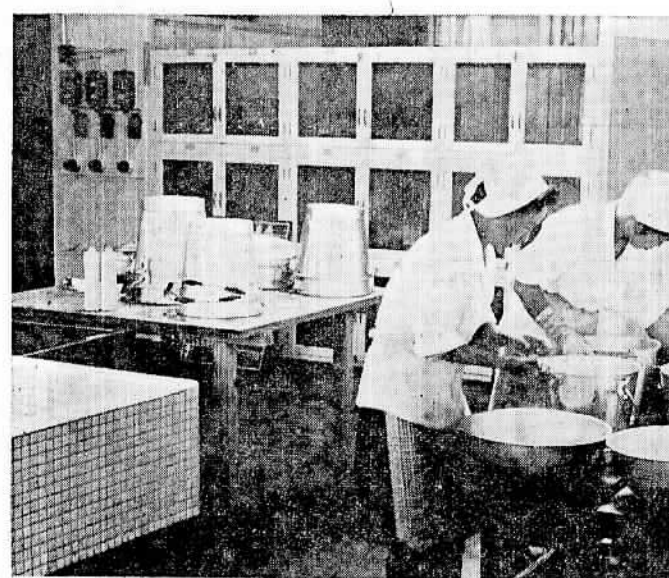
私たちの毎日には、いつか不測の災害が待ちかまえておられます。風水害、干害、冷害など不幸にしてこの災難にあつたとき、私たち農業者は、たちまち不幸のどん底におおとされてしまいます。こんなとき、私たちがそこから立ち上がるためには、自分だけの力ではどうにもならないのが現状です。このような不幸から、皆さんを守り、明日への立ち

上り資金として、不慮の天災等によって受けた損失を相互に補充するため、農業災害補償法にもとづいて、共済事業を行なっております。

当組合も昭和三十年八月、合併発足し、組合発展に努力してまいりました。しかし、現在多額の未収金のため共済金に支障をきたすおそれが出てまいりました。このため、共済組合員の方々に、共済金の支払いに協力をお願いいたします。

なお、共済金の支払いについては、別に通知を差上げることにいたしますので、よろしく協力を、重ねてお願いいたします。

農業共済組合長 小松崎 正



## 東小学校で完全給食

現在、市立小・中学校の給食実施状況は、完全給食A型(実施回数が毎週五回以上)が二校、C型(毎週三回実施)が二校、補食給食実施校が六校となっています。

市内でただ一つの完全給食A型実施校である東小学校は、今年の二月に、一〇〇平方メートルの清潔な給食室が完成し、三月から完全給食を実施しております。給食費は一人月額四〇〇円(個人負担三五〇円市負担五〇円)で、全校生五八名および職員八名の給食を行なっており、今後の成果が期待されています。

また、八月二十二日には、県主催の学校給食新規開設校給食事務研修会が開かれる予定です。(写真は、献立に忙しい調理職員)

出生 四〇人		死亡 一三人	
川島 誠	中島 誠	川島 誠	中島 誠
...	...	...	...

## あなたを守る農業共済

## 正しい申告は 正確な記帳から

## 図書館だより

一八才未満(障害状態なら二〇才未満)までは良いことになっております。

以上が拠出制年金のあらまですが、事故が起つてから後悔しないよう、保険料は必ず完納しましょう。もし納められなかったときは、免除の手続をすぐするようにしてください。

高浜剣友会が優勝

高浜公民館主催の第二回県南少年剣道大会は、七月八日高浜小学校で開かれ、県南各地の少年剣士が参加して、技を競った。成績は次のとおり

【団体】

小学生の部 優勝 高浜剣友会、準優勝 牛久公民館、中学生の部 優勝 高浜剣友会、準優勝 高浜剣友会 A

【個人】

優勝 横田文雄(土浦剣友会) 準優勝 赤塚哲郎(土浦剣友会) 第三位 松崎高夫(高浜剣友会)

正しい申告は 正確な記帳から

市民税は皆さんからの申告書によって控除が行なわれ、納税額を算出することになっております。

自分の所得がいくらあるかわからないと、申告するとき

## 市消防吏員公券

## 市消防吏員を次によって募集します。

採用人員 4名

志願書締切 8月20日まで

採用資格 満20才以上25才までの男子、ただし高校卒業者は満18才以上とする。

詳細は消防署におたずねください。

第2期 市民税 納期 8月31日限り

市消防吏員を次によって募集します。

採用人員 4名

志願書締切 8月20日まで

採用資格 満20才以上25才までの男子、ただし高校卒業者は満18才以上とする。

詳細は消防署におたずねください。