



6月1日は気象記念日——

ところで、日本で天気予報が始まったのはいつごろからかご存知ですか。

明治8年に東京で気象観測が行なわれ、明治17年6月1日に最初の天気予報がだされたのが始まりです。

話のタネ



6 / 1972

— 207号 —

### 子ども会のスポーツ大会 2,000人が参加

#### 1位は石小中地区子ども会連合会

子ども会の親睦と融和を目的とした第3回子ども会スポーツ大会が、さる5月21日、城南中学校の校庭で行なわれました。

この日は朝から、快晴に恵まれ、市内にある106の子ども会から、およそ2,000人の子どもたちやお父さん、お母さんたちが参加、親子競走やボール運びなど楽しいゲームで大張り切り、会場いっぱい声援が響きわたり、有意義な子ども会交歓の日でした。

なお、この日の地区ごとの成績は次のとおりでした。

- 1位 石小中地区子ども会連合会
- 2位 三村地区 //
- 3位 関川地区 //
- 4位 東地区 //
- 5位 高浜地区 //
- 6位 府中地区 //

#### 市の人口(6月1日現在)

(前月比)

世帯数	10,525	世帯148	世帯増
人口 男	20,043	人	65人増
女	21,152	人	60人増
計	41,195	人	125人増

# し尿くみ取り区割制に

## 七月一日から実施

現在、石岡市では、八人の業者によってし尿のくみ取りが行なわれていますが、市民の皆さんから、くみ取りを頼んでもなかなかきかされていません。そこで、市では、これの対策として、各業者ごとの受持区域をきめ、ことしの七月一日から区域割制を実施することになりました。

現在、石岡市では、八人の業者によってし尿のくみ取りが行なわれていますが、市民の皆さんから、くみ取りを頼んでもなかなかきかされていません。そこで、市では、これの対策として、各業者ごとの受持区域をきめ、ことしの七月一日から区域割制を実施することになりました。

現在、石岡市では、八人の業者によってし尿のくみ取りが行なわれていますが、市民の皆さんから、くみ取りを頼んでもなかなかきかされていません。そこで、市では、これの対策として、各業者ごとの受持区域をきめ、ことしの七月一日から区域割制を実施することになりました。

業者名と住所、電話番号

名称	住所	電話番号
城東衛生	小川道	(2)―5244
柏原清掃	若松町	(2)―4623
石岡衛生	東大橋	(2)―6594
石岡衛生	出し山	(2)―6515
小林衛生	金丸町	(2)―3832
石岡博愛社	金丸町	(2)―3925 美野里 (6)―0543
ワカマツ衛生	若松町	(3)―1504 (2)―6786
菊地衛生	東田中	(2)―6216

は、責任を持って実施することになっていきますので、もし連絡してもなかなかきかしてくれないとか、料金が他の区域よりも高いというようなときは、すぐに市役所厚生部衛生課(電3)一―一―)までご連絡ください。

## 市税条例の一部改正 住民税の控除額などを引上げ

地方税法の一部改正に伴い市税条例の一部改正が行なわれ、住民税の各種控除額が引上げられました。

なお、四十七年度の住民税の申告は、三月十五日までに改正前のもので申告していただいています。四十七年度の税金は改正後の額で計算されて課税されます。

改正されたものは次のとおりです。( )内は改正前

- ・基礎控除 十五万円(十四万円)
- ・配偶者控除 十四万円(十三万円)
- ・扶養控除

- ・寡婦、障害者、老年者、勤労学生控除 十万円(九万円)
- ・特別障害者控除 十二万円(十一万円)
- ・配偶者のいない世帯の一人目の扶養控除 十二万円(十一万円)
- ・障害者、未成年者、老年者又は寡婦についての非課税の範囲を年所得三十八万円(三十五万円)
- ・個人の白色申告者の専従者控除の控除限度額 十七万円(十五万円)
- ・配偶者控除及び扶養控除の適用要件である所得限度を給与所得などにあつては十五万円(十万円)、資産所得にあつては十万円(五万円)

## 電気ガス税の免税点も引上げ

ことしの四月一日からの電気またはガス使用にかかる電気ガス税の免税点も引上げられ、電気は七百円から八百円に、ガスは千四百円から千六百円になりました。

## 市長との

### 対話室

今回は、先に実施した「石岡市民号」車内での市政懇談会で、時間の都合上お答えできなかった質疑について回答いたします。

問 市営墓地は現在造成中の一、二〇〇区画のほか、あと増やす予定があるか、又管理はどうするのか

答 造成中の分は完成と同時に分譲の予定ですが、その結果によっては更に第二期工事を計画したいと思えます。なお、管理は管理料を徴収して市が管理することになります。

問 中心市街地区だけでも水洗になるよう下水道の整備ができないか

答 公共下水道事業は何十億もかかる大仕事でなかなか容易ではありませんが、できるだけ早く進めるよう努力してまいります。

問 下水道は上水道と同じに受益住民の負担金がかかりますので、市民の皆さんの理解と協力ができないことになりません。

問 守木町交番から六号国道までの高浜街道、北向観音からカスミストア附近迄に歩道をつけてほしい

答 高浜街道は県道ですので県に對し要望します。金丸通りは巾が充分ないので難かしいと思いますがよく研究してみます。

問 市役所の新庁舎をつくる場合は、市内の人々が不便にならないようにすべき

答 市庁舎の新設については第一に市民の利便性を考え、全体的、総合的な角度から検討しなければなりません。

問 関川地区の簡易水道はいつごろできるか

答 必要性に応じてなるべく早くできるような努力します。

問 市街化区域全域の区画整理計画をたて、一般に公表すべき

答 区画整理事業をやるには、関係住民の同意が必要でありますので、なかなか難かしいわけです。市だけで計画をたてて公表するということはできません。必要度の高いところから住民の皆さんと相談しながら進めてゆきたいと思っておりますので協力ください。

障害、母子年金など

年金額を引上げ

七月から

ことしの七月から、障害年金や母子準母子年金、遺児年金の年金額が一〇%程度引上げられます。

これは、最近の物価上昇などに応じて、引上げられるもので、年金額は次のようになります。( )内は引上げ前のもの  
・障害年金

一級——一万二千円(二万・母子準母子年金および遺児年金)  
二級——八千八百円(八千・八千四百円(七千六百円))  
国民保険料が七月から

五百五十円に

国民年金の保険料が、ことしの七月から五百五十円になりました。

親しめる

窓口

市役所内の各窓口にて、このほどチュウリップの形をした標示板(写真左)が取り付けら



これは、石岡幼稚園で寄贈してくれたもので、市役所を訪れる市民の皆さんから非常に喜ばれています。

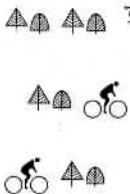


なお、窓口は一番が徴税係、二番が市民税係、三番が資産税係、四番が国保税係、五番が庶務係、六番が市民係、八番が公害交通係、九番が国民年金係、十番が国保係となっています。

危険個所に

カーブミラー

このほど市内の危険な曲角六カ所へカーブミラー(写



真右)を取り付けました。このカーブミラーは、これまでのものと違っていたすらされてもかわれない特殊なものです。なお、これは茨城県商工信用組合から寄贈していただいたものです。

保険料の推移

	35才の未成人	35才以上の成人
昭和43年12月まで	200円	250円
昭和45年6月まで	250円	300円
昭和45年7月から	450円(年齢に関係なく)	
昭和47年7月から	550円( )	

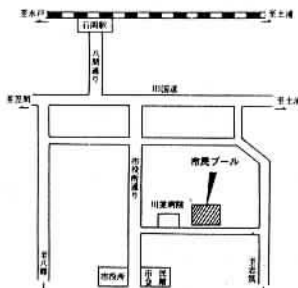
ります。(所得比例分は別)これは、国民年金が皆さんから納めていただく保険料(国がその保険料の半額を負担する)を財源として、いろいろな年金を支給することになっていますので、生活水準や経済の進展によって、年金の実質価値がさがることのないようにするため、五年に一度は必ず年金額と保険料を引上げることになっているからです。一般の物価のように、そのとき、そのときの都合で引上げるといったものではありません。どうしても納められない人は、免除制度もありますから市役所厚生部の国民年金係へ気軽に相談するなどして、保険料は滞納せず納めるようにしてください。

市民プールは7月10日から

市民プールはことしも7月10日から8月31日まで一般開放しますのでご利用ください。

プールの使用料は、1時間帯(9時から12時まで、13時から16時まで、17時から19時まで)で次のようになっています。

- ・満18歳以上  
1人につき 50円
- ・中学、高校生  
1人につき 30円
- ・小学生  
1人につき 20円
- ・幼児(満3歳以上)  
1人につき 10円



# 計量器は正確なものを 量目不足は お店の恥



六月一日から七日までは計量週間でした。この日、調査をした計量器

そは六十三台、精度の点では四台が不適、零点調整では一台が不良、水平据付では十三台が不良、設置場所ではお客さんに見えにくい場所に置いてあったりして不適当なものが五台という結果でした。

また、商店でも量目不足は店の信用にかかわりますので計量器は正しいものを使いましょう。なお、市では、計量器検査を八月上旬に実施しますので取引又は証明に使用するものは必ず検査を受けてください。

## 広域結婚相談員きまる

石岡では高橋さんと浅野さん

石岡市と隣接六カ町村(八郷、小川、出島、美野里、千代田、玉里)で、四月からスタートした広域結婚相談所の相談員がこのほどきまりました。相談は無料です。なお、この結婚相談所への申込みは、五月三十一日現在十六件ありますので、近く似合いのカップルがぞくぞく誕生するものと思われま

す。申込み方法 認印、写真二枚(手札型)が必要です。申し込み用紙は市民会館に用意してあります。相談所(市民会館電)五一



高橋さん



浅野さん

## 国体だより

「水と緑のまごころ国体」

### 県民運動の写真募集

第二十九回国民体育大会茨城県実行委員会では、「水と緑のまごころ国体」県民運動の写真募集しています。どしどし応募ください。

#### 一、応募資格

県内に住んでいる人ならだれでも応募できます。

#### 二、課題

次の五つの運動の実践活動などを写したものを

美しい環境づくりにつとめよう

おたがいに親切にしあおめよう

おたがいに親切にしあおめよう

・スポーツ、レクリエーションに親しもう

・事故をなくそう

・郷土をもっと知ろう

三、応募上の注意

カラー、モノクロいづれも可、大きさは四つ切から半切までとし、一枚写真だけとする。

#### 四、送付先

茨城県庁国体局内 第二十九回国民体育大会茨城県実行委員会事務局(水戸市三

の丸一〇五〇三八)、又は石岡市国体実行委員会事務局(市役所内)

局(市役所内)



入賞者には賞金一万円と記念品、佳作者には賞金一千元と記念品を差上げます。

昭和四十七年九月末日(当日消印のあるものは有効)

五、締切日

## 食中毒、伝染病のシーズンです。

過去の統計によると、食中毒や伝染病は、その8割以上が、6月から9月にかけて発生しています。

そこで、これから夏場にかけて健康な毎日を過ごすために次のことを守りましょう。

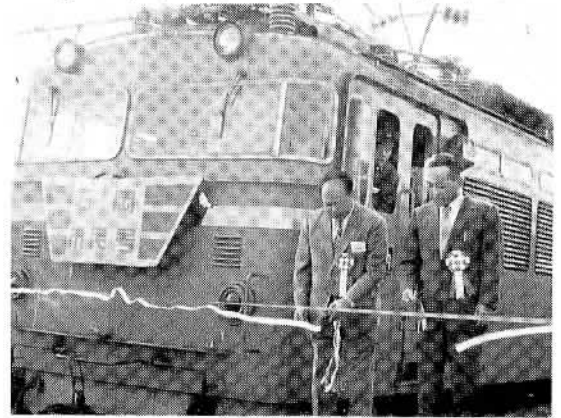
1. 台所、どぶ、便所などはいつも清潔にしておく
2. 食べ物はなるべく早く処理し、長く保存することはさける
3. 手洗の励行、特に調理前、食事前、用後は必ず洗う



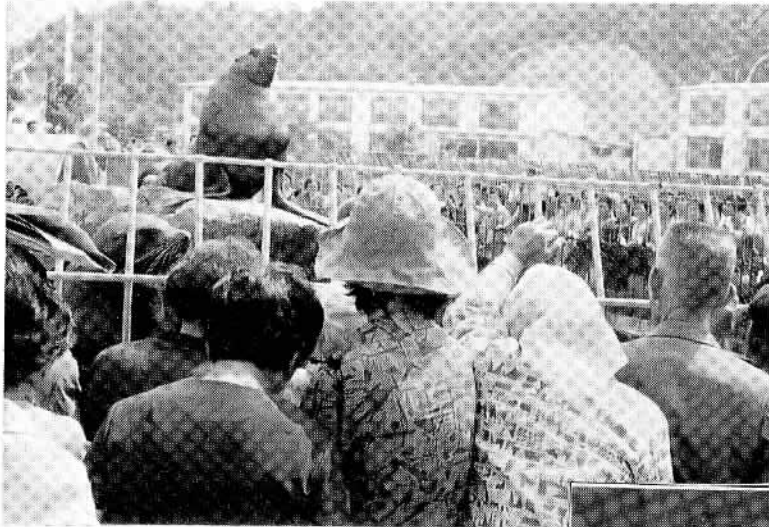


好評だった

### 第1回市民号、列車



五月二十五日、午前七時五十分、市民号は一般参加者、市関係者等九百十五人を乗せ石岡駅を出発、一路福島県いわき市へ



車内では、市長が市政について説明、市政懇談会ではたくさんの方の意見、要望がだされ市長と市民の対話が行なわれました。

七浜めぐりコースの最後、照島ランドでは昼食後、あしか、トドなどの動物ショーを見物



帰りの車内ではのど自慢大会を開催、のどに自信のあるたくさんの方の入りが参加、楽しいふんい気でした

### アンケート結果

## 年一回は実施してほしい

費用は二千元程度

第一回市民号についてのアンケートを一般参加者八百四十五人のうち七百五十人の人からだしていただきました。

その結果、回答の内容は次のようになっています。

一、参加された感想は

- (1) 非常によかった 三・五%
- (2) よかった 四六%
- (3) まあまあだった 二二%
- (4) 悪かった(無回答含む) 〇・五%

二、市民号の実施について

(1) これからも続けてほしい

- (1) 毎年一回程度 九一%
- (2) その他 九%

(3) やる必要ない 〇

三、日程と費用について

(1) 日程

- (1) 日帰り 六八%
- (2) 泊りがけ 一八・五%
- (3) 無回答 一三・一%

(2) 費用

- (1) 千五百円程度 三二・%
- (2) 二千円程度 一六・%
- (3) 三千円程度 一六・%
- (4) 無回答 九・八%

四、実施時期について

- (1) 春 66% (2) 夏 63%
- (3) 秋 26% (4) その他 1・7%

なお、今後は、このアンケートを参考に、皆さんに喜ばれ、そしてより意義のある市民号を実施していきますのでご協力をお願いします。

おしらせ



妊産婦と乳幼児に牛乳の無料支給

市では、妊産婦や乳幼児に牛乳を無料で支給しています

支給を受けられるのは、市民税が免除されている世帯、または市民税が均等割(年間四百円以下)だけの世帯、生活保護を受けている世帯の妊産婦と乳幼児です。

牛乳の支給は、一人一日一本(二百cc)です。

支給を受けたい方は、印鑑母子手帳を持って市役所厚生部衛生課へおいでください。

税務職の初級試験

申込みは

七月二十日まで

ことしも税務職の国家公務員初級試験の第一次試験が十月一日に行なわれますが、この受験申込みは七月五日から七月二十日までとなっています。

実施日割

Table with columns: 名 区 地, 実施場所, と時, 検査日, 反応B, 反応C, 反応G, 接種日. Rows list dates from 7/10 to 7/18 and locations like 関川公民館, 三村公民館, etc.

ツベルクリン反応検査とBCG接種

市では、結核予防法によるツベルクリン反応検査とBCG接種を別表の日程で行ないますので生後三カ月以上満十歳未満の方は必ず受けてください。

今月の納税

- 市 県 民 税 1期
国民健康保険税 2期
国民年金 1期

納期限は6月30日限りです

出生 死亡

四月届出

Birth and death records for April, listing names and counts for various districts like 関川, 三村, 高浜, etc.