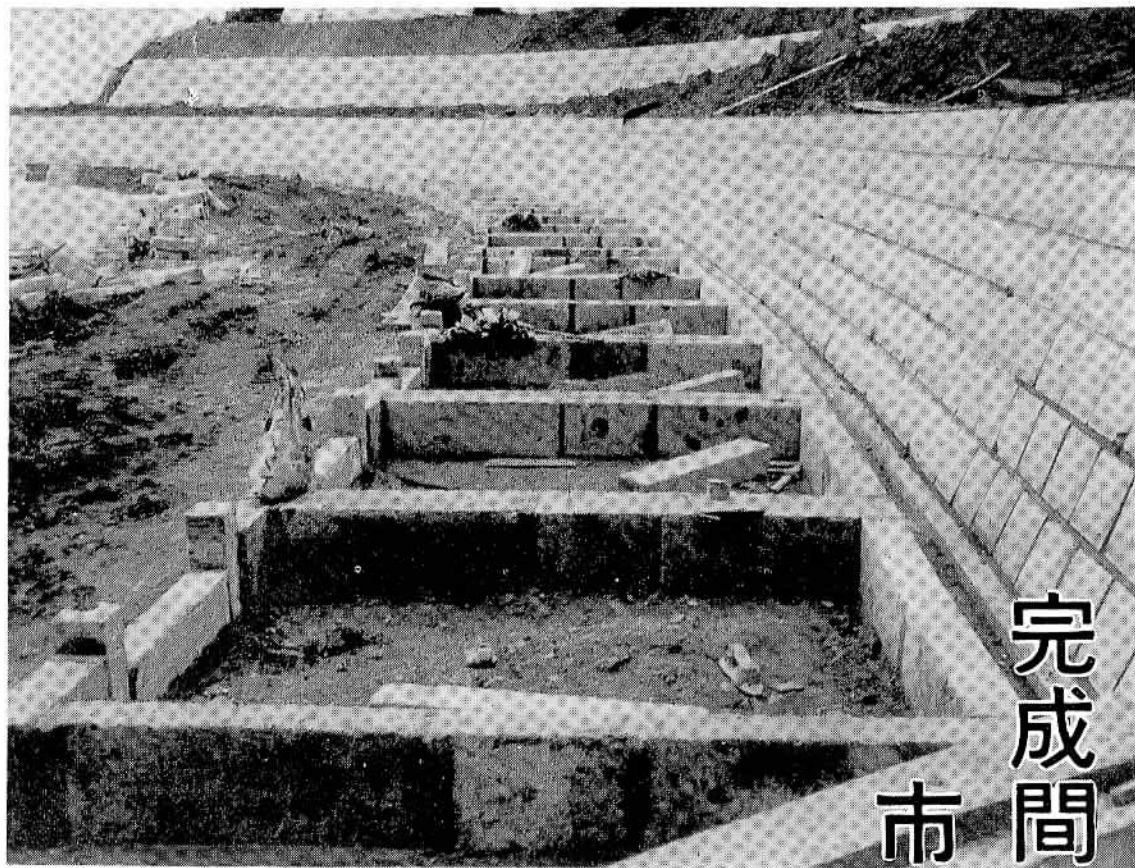




常磐線の土浦～友部間  
三十五キロメートルの区  
間開通は明治二十八年十  
一月四日でした。  
石岡駅、高浜駅も同じ  
日に営業を開始し、その  
ときの石岡、高浜間の料  
金は、三等が六厘三毛、  
二等が二銭増、一等が三  
銭増でした。



完成間近い

市営龍神山霊園

市街地見おろす

高台に千二百区画

8

1972

— 209号 —

市の人口 (8月1日現在)

前月比

世帯数 10,555世帯 21世帯増

人口 男 20,090人 42人増

女 21,188人 23人増

計 41,278人 65人増

(関連記事は二ページに  
あります)



十月十日開園

# 使用料は一區画八万五千円

## 第一次申込み受け付けは 八月二十九日から 八月三十一日まで

かねてより造成中だった市営の龍神山霊園が、十月十日開園になります。

この霊園は、市の西北部、龍神山の中腹に設けられ、霊域が四万八千九百七平方メートルで、緑に囲まれたながめの非常によいところです。

霊園内は、千二百区画に分けられ、ひな段形に造成されており、巾員四メートルの遊歩道があり、仮安置所のある管理棟、あづまや式の休憩所や池もあり、駐車場も完備しています。

一區画の大きさは、五平方メートル、間口二メートル、奥行二・五メートルで、それぞれ大谷石で囲いをつけてあります。

使用料と管理料は、永代使用料として一區画八万五千円(使用許可になったときに納入)、管理料として一區画年



## 青年会や婦人会の人たちが 6号国道の草とり

6号国道沿いに、いまカンナの花がたくさん咲いています。このカンナは、49年に開かれる茨城国体までに、道路を花でうづめようとした5月に植えられたものですが、このカンナの花と一緒に雑草がたくさんはえています。

そこで、婦人会や青年会の人たちがこれをみかね、さる7月16日の早朝からこの雑草とりをしてくれましたので、国道沿いはきれいになりました。

九百六十円です。

第一次募集は市内

居住者だけ

第一次募集は、石岡市内に住んでいる人だけを対象とします。

市内に住んでいる人で世帯主、または戸籍の筆頭者であれば、だれでも申込みできます。

申込書は、市役所市民課に用意してあります。

もし、同じ場所の申込者が二人以上になった場合は、場所ごとに抽選で決定します。

申込みの受け付けは八月二十九日から三十一日まで市民会館一階で行なっていますので早めに申込んでください。

なお、霊園の申込みは誰でもできますが、優先的に許可される人は、次のような場合です。

- 〔一〕都市計画事業や区画整理事業によって、墓地の變更または廃止のため改葬する必要のある場合
- 〔二〕公共事業によって、墓地を移転する必要のある場合
- 〔三〕現在、墓地がなくて焼骨の埋蔵ができない場合
- 〔四〕現在、墓地がない場合

このほか、くわしいことは市役所市民課へお問合せください。

## 市長との 対話室

と不安でしかたがありません。

市長さんとお医者さんの組合とで話し合って、一斉休診を交替で休診するよううか。

【答】 お医者さんの日曜日一斉休診という問題は誠に重大な問題ですので、実情を調査し医師会の方とも話し合いをし、早急に対策を立てていただくようなでたてを進めたいと考えています。

【質】 市内の商店街で歩道を占有して、歩行者に不便を与えている店がありますが、歩行者の安全、車両の安全運転とも関係がありますので、その指導取締りをしてほしい。

【質】 市立保育所の保育時間をもっと延長して、夕方まで預っていたことはできないでしょうか。

【答】 商店街の道路利用の問題は警察や土木事務所等と一緒に二カ月に一回位の指導取締りをやっています。

しかし、一部の人は、取締りのあった時だけ引き込みますが、その後、すぐ前と同じように並べている場合がありますので、そういう場合には特別な措置を考えて強力な指導取締りをしたいかなければならないと考えています。

【答】 保育所の時間の延長の問題ですが、現在、八時間保育をやっているわけで、保育は八時間が一つの原則になっています。

【質】 石岡市内のお医者さんは日曜日が一斉休診になってるので、もし、日曜日に病気になる場合を考えると

ただ、お母さん方で遅くなる人もあるので、もっと遅くまで預ってほしいという希望もあるようですが、保育については、これも本位で考えていかなければいけないと思いますので、そういうことを基本にして対処していきたいと考えています。

# 新しい農業委員 きままる

## 公選委員は無投票

石岡市農業委員会は、公選委員二十人と議会推薦の委員五人、各農協推薦の委員四人あわせて二十九人の委員で構成されています。

ことしはこの農業委員が新しく替わる年にあたり、七月十四日に公選委員の選挙が行なわれる予定でありましたが定数二十人のところへ立候補した人が二十人だったために

### 公選委員

清水 定吉(幸町)  
本岡 秀雄(行里川)  
羽成 邦輔(小目代)  
原田 脩(石川)

小松崎 裕(出シ山)  
桂木 至誠(三村)  
小吹 正弘(東大橋)  
河原 一雄(荒金)  
山口 清太郎(鹿ノ子)  
石上 忠一(根当)  
広瀬 留(栄松)  
鈴木 行雄(東大橋)  
吉田 重成(三村)  
内藤 清市(大谷津)  
高野 薫(三村)

### 農協推薦の委員

飯田 博(石川)  
山口 平(三村)  
市村 正信(築谷)  
植田 義之輔(高浜)  
山本 久夫(貝地)

### 議会推薦の委員

鈴木 巳起男(宮下)  
川島源右エ門(中津川)  
三城 教文(三村)  
大和田 信夫(国分)  
平塚 豊(三村)

## 人事異動

市では、八月一日付で次のとおり人事異動を行ないました。

カッコ内は旧職名  
福祉事務所長兼児童館長 渡辺健三(福祉事務所長兼母子寮長)  
税務第一課長兼第二課長 森田富三(税務第一課長)  
国体事務局次長 田上光男(税務第二課長) 教委庶務課長 大内秀男(企画主査) 建設課長 惣野代絵(教委庶務課長) 母子寮長兼

社会係長 佐野正吾(児童館長) 企画主査 小倉敏司(主査兼出納係長) 主査兼農業構造改善係長 村田清次(主査兼国保係長) 市民生活係長 松井芳雄(監理係長)  
監理係長 高柴義孝(社会係長) 職員係長 植田通夫(文書広報係長) 国保係長 今泉正(市民税係長) 市民税係長 佐藤和夫(職員係長) 文書広報係長 飯田健三(農業構造改善係長) 給食センター所長 久保庭淳(給食センター建設事務所長) 給食センター庶務係長 長谷川澄(給食センター建設事務所係長) 出納係長 伊野和恵(監査係長)

# 好評の結婚相談所 第1号カップル

## 間もなく誕生か

四月にスタートした広域結婚相談所には、七月末日現在で七十五人(男四十七人、女二十八人)の申込みがあり、目下進行中の組が十組程度あり、間もなく第一号カップルが誕生するものと思われ、この結婚相談所は、石岡市の市民会館に本所を置き近隣六カ町村(小川町、美野里町、八郷町、千代田村、出島村、玉里村)に支所があります。

そして、各市町村には、それぞれ二人づつの相談員がいて、毎月八の日に市民会館へ集り、情報を交換しあって、幸福な結婚をしておうと努力しています。

申込みは、認印と写真二枚

### 結婚相談員は

幸福な結婚をと真剣



## 心あたたまる 話題を募集

心のあたたまるような出来ごと、美しい話題をたくさんお寄せください。採用の分には記念品を差しあげます。

字数は約四百字位、宛先は市役所広報係

# 完全給食実施

完成

## 小中学生を対象に



おいしいな楽しい給食の時間(石小にて)

給食センターの完成に伴い、小中学校の完全給食がいよいよ二学期から始まります。いま給食センターでは、所長以下全職員が栄養のあるおいしい給食をつくって、みんなに喜んでもらおうと一生懸命準備をしています。

### 近代的な設備が いっぱい

この給食センターは、総工費一億四百九十九万六千円で、石岡一高農場地先の笠間街道沿いの正上内台というところになりました。

同センターは、調理棟のほかに休憩棟、管理人住宅などがあります。

調理棟は、鉄骨平家建てで面積が六百六十八平方メートル、中には千人分の材料を煮炊するライスポイラー七基を始め、洗浄機、連続揚物機、連続焼物機、連続球根皮むき機など近代的な設備がいっぱい並んでいます。

ここで働く人たちは、所長のほかに栄養士が三人、調理人が二十二名、事務職員四人、技術職員一人、管理人一人の計三十二人で、毎日六千人分の給食をつくりまします。

### きびしい衛生管理の もとで

調理にあたっては、食中毒

などが発生しないように万全の注意を払います。

例えば、調理室の内外を常に清潔にしておくため毎日点検し、戸たななどは一週間に一回以上消毒し、そのあと温湯できれいにふいておきます。そして、調理室には、調理に関係のない人や検便をしていない人は出入りさせないようになっています。

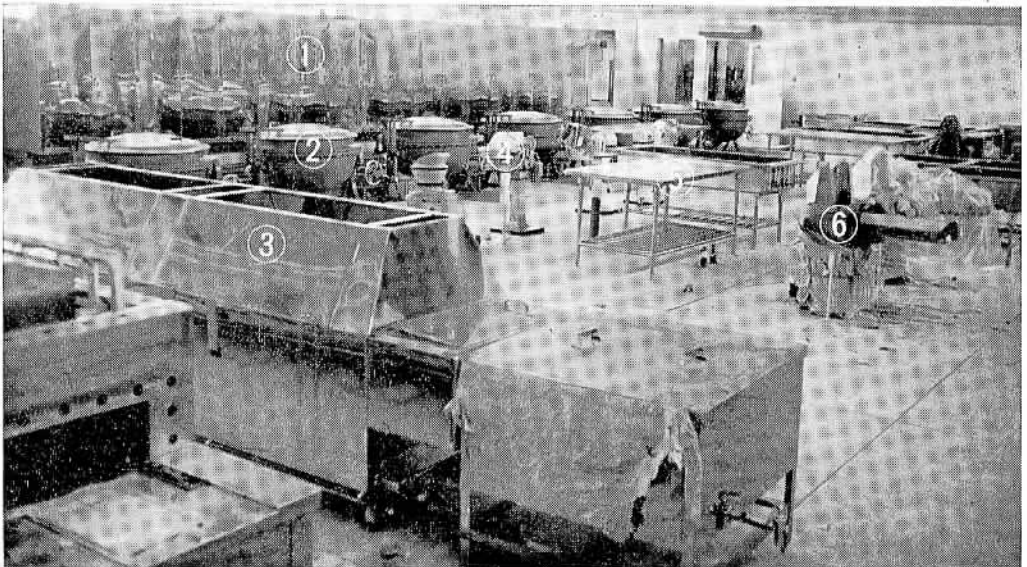
また、まな板や庖丁などは熱湯、熱風消毒を完全にし、食器、食缶類は洗浄後消毒保管庫に入れておきます。

一方、食品の衛生管理も厳重にし、生野菜などは中性洗剤で水洗いし、次亜塩素酸ソーダーで消毒します。

また、人工着色剤や添加物などの多量に入っている食品は使用しないことになりました。さらに、調理する人も調理開始前、用便後、汚物取扱後、配食前は逆性石けん原液などで必ず手洗いをし、月一回以上の検便と定期的に健康診断を行なうなどきびしい衛生管理のもとで給食はつくられます。

### 栄養のあるおいしい 給食を

こうしたきびしい衛生管理のもとでつくられる給食もおいしくなければ子どもたちに



写真右は 調理室内部

- ① 食かん消毒保管庫
- ② ライス・ポイラー
- ③ 連続揚物機
- ④ 合成調理機
- ⑤ 調理台
- ⑥ 自動食品切截機

1 週間の献立例

月	コロッケ、ほうれん草ごまあえ ミルメーク、リングジャム
火	豚肉のあげ煮、即席漬 マーガリン
水	華風かき玉汁、ぶどう豆、トマト マーガリン
木	ミートローフ、たまご汁 マーガリン
金	豚肉と野菜のみそスープ アップルシャーベット、マーガリン

# 2学期から

## おまちどう / 給食センター

### 6,000人の

喜んでもらえないので、いまセンターでは栄養のあるおいしいものをつくらうと三人の栄養士を中心に献立を検討しています。

まず栄養の面については、文部省でつくった基準(別表)によって献立をつくるわけですが、食品の種類を豊富にし、食事内容をよくする。

カルシウムやビタミンB<sub>2</sub>は不足がちになるので、乳製品の活用を多くし、ビタミンAやビタミンCは、野菜類のうち主として緑黄色野菜を使用する。

一方、子どもたちに親しまれる給食を実現させるため、常時嗜好調査を行ない、それを参考に献立をつくります。

### 学校への配送は 民間委託

センターでつくった六千食の給食を各学校へ運ぶのも、また大へんな仕事です。

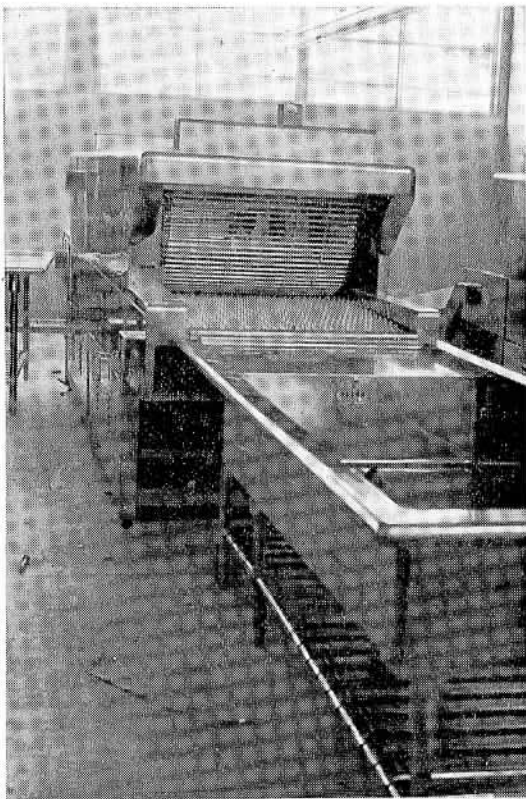
そこで、この仕事は民間の会社へ委託して行なうことになりました。

配送計画では、二トン車を三台使い、一号車は府中小、三村小、関川小、高浜小の順に、二号車は東小、石岡中、府中中、根当分校の順に、そして三号車は石岡中、城南中、石岡小の順にそれぞれ配送し

ます。なお、配送にはコンテナ(ジュラルミンや鋼製の荷物容器)を使いますので、積み卸しも簡単にでき、長時間あたたかいままでおくことができます。

このようにして完全給食は市内の六千人の小中学生を対象に二学期から始まり、毎週月曜から金曜までの五日間、栄養のあるおいしい給食が各学校へ届くこととなります。

写真左は、食器洗浄機 手前から食器をいれると自動的に洗浄されてでてきます。



児童又は生徒1人1回当たりの平均所要栄養量の基準

区 分	栄 養 量		
	児童(6歳~8歳)の場合	児童(9歳~11歳)の場合	中学校 生徒の場合
熱 量 (カ ロ リ ー)	600	700	850
たん 白 質 (グ ラ ム)	23 (10)	30 (13)	36 (15)
脂 肪 (グ ラ ム)	17	20	24
カルシウム (グ ラ ム)	0.3	0.4	0.5
ビタミン A (I. U.)	900	1,100	1,100
ビタミン B <sub>1</sub> (ミリグラム)	0.5	0.6	0.7
ビタミン B <sub>2</sub> (ミリグラム)	0.6	0.7	0.8
ビタミン C (ミリグラム)	19	20	22

( ) 内の量は、それぞれ、動物性たん白質の量とする。

事業所統計調査にご協力を

旅館などすべての事業所を対象に

九月一日現在で実施

ことしの九月一日現在で、全国一斉に事業所統計調査が実施されます。

この調査は、国勢調査と並ぶ国の最も基本的な統計調査です。

昭和二十二年に第一回調査が、次いで昭和二十三年に第二回調査が実施され、以後三

年ごとに行なわれ、ことしは第十回目にあたります。

これは、わが国における産業活動の実態をつかむために国内の全事業所について調査をするものです。

調査の対象となる事業所とは「物の生産、またはサービスを提供が事業として行なわ

れている個々の場所」のこと

で、事業所、工場、商店、飲食店、旅館、映画館、学校、病院、駅、神社、寺院などを

はじめ、すべての事業所が調査の対象になります。

地域福祉問題に取り組ん

民生委員さん八人を新しく委嘱

活動内容の多様化に伴い

場所や営業している場合は、その自宅を事務所とみなして調査します。

調査の内容は、経営組織、事業内容、従業員数などを調べ、都道府県、市区町村ごと

経済施策に役立てる資料をつくりま

なわれました。

こんど新しく厚生大臣から

委嘱された民生委員さんは八

人です、現在委嘱されている民

生委員さん四十七人と一緒に

地域の人たちのため、福祉活

動を続けていくことになりま

した。

なお、新しい民生委員さん

は次のとおりです。

(敬称略)

根本 良尚(東田中)

栗林 喜恵子(正上内)

曾根田 俊雄(守木町)

鈴木 友春(平ノ木)

小松崎 清(高浜)

でいる民生委員さんの仕事のなかで、社会情勢の変動によ

って、新しい問題がたくさん

でてきているため、八月一日

付で民生委員さんの増員が行

なりました。

この改正によって、ことし

の十月分から福祉年金の年金

月額が次のように引き上げら

老令福祉年金は 月額三千三百円に

ことしの六月に国民年金法

等の一部改正が行なわれまし

た。

この改正によって、ことし

の十月分から福祉年金の年金

月額が次のように引き上げら

れることになりました。

三百円)

障害福祉年金

月額五千円(現行三千四百

円)

母子(準母子)福祉年金

月額四千三百円(現行二千

九百円)

老令福祉年金

月額三千三百円(現行二千

九百円)

障害福祉年金

月額五千円(現行三千四百

円)

母子(準母子)福祉年金

月額四千三百円(現行二千

九百円)

国体だより

第二十九回国民体育大会石岡市審判養成並びに選手強化対策本部では「国体(バドミントン競技)

出場選手、審判は地元から」を合い言葉

に市内の中学校や高等学校、会社、事業所などの協力で、

着々とその基礎づくりを進めて

います。

こうしたなかで各学校の指導者と選手が一体となって、

激しい練習を積み重ねた結果、

選会(山形県新庄市)と全国高等学校バドミントン選手権大会(群馬県桐生市)に、そ

して石岡中学校が八月に名古屋

屋市で行なわれる全国中学校

選会(山形県新庄市)と全国

高等学校バドミントン選手権

大会(群馬県桐生市)に、そ

して石岡中学校が八月に名古屋

屋市で行なわれる全国中学校

催し、現在までに五十三人の三級審判員が誕生しまし

た。

さらに今後、こ

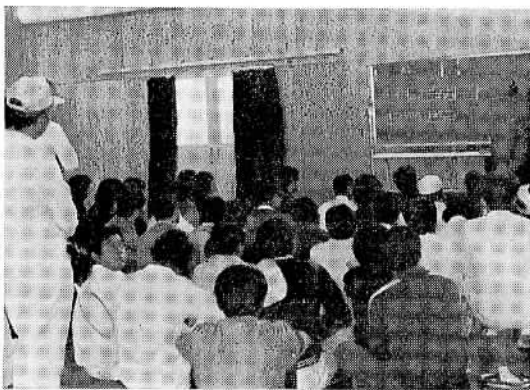
の人の実技(学

科)講習会を重

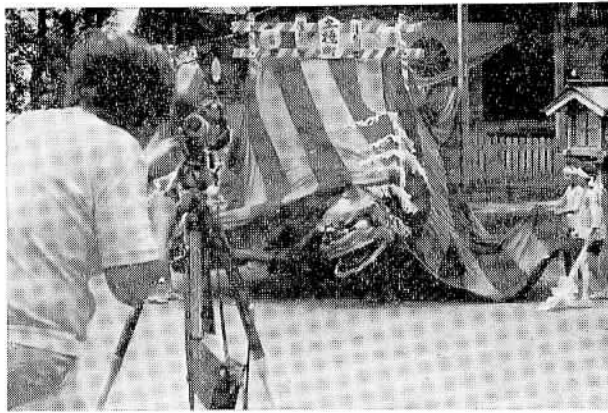
ね、二級審判の資

格を取るために努

力していきます。



バドミントン審判養成のための講習会(石小にて)



# TBS テレビで石岡の 史跡や民芸など紹介

石岡市の史跡や民芸などを紹介しようと、さる七月二十六日TBSテレビで土橋町のしし舞などを撮影しました。これは、TBSテレビが毎日午後十一時半から放送している「新日本漫歩」という番組で紹介されるもので、今月末か九月上旬に放送の予定です。

# カラ スケッチ



# 子ども会の補助指導 者が矢祭山で合宿訓練

子ども会の補助指導者たちの合宿訓練が、さる七月二十五日から二十七日までの三日間、矢祭山で行なわれました。参加したのは、市内の高校生ら三十一人で、慣れない手つきで自炊をしたり、テントの設営をしたりして、三日間を有意義に過ごしました。

# 見事な農作物ずらり 農業後継者が品評会



「我々の作った農作物をみて下さい」と、さる七月二十二日に石岡市と八郷町の農業後継者が市民会館で品評会を開きました。会場には、見事な農作物六十八点がずらりと並べられ、審査の結果、石岡市長賞はトマトを出品した島田久雄さん(八郷町)が、八郷町長賞はナスを出品した川並静夫さん(石岡市)が獲得しました。なお、出品された農作物は福祉事務所に寄付していただきます。

# 電話のかけかた

ましよう。  
○話中のときは三分位たってから  
○相手の話中のとき、何回も続けてダイヤルするのは時間と労力のムダです。三分位たってからかけなおしましょう。  
○夜間割引は六十キロメートルをこえたところ  
電話料金の割引は、夜間六十キロメートルをこえたところ  
○間違い電話は迷惑  
間違い電話は、相手に迷惑です。  
相手の電話番号をよく確かめてからダイヤルを回します。  
○すくつながらる電話  
百番通話のラッシュユアワ  
ーは、午前七時から八時ごろまでと、午後八時から九時半ごろまでです。  
混む時間をさけてかけるのが、すくつながらるコツです。

# 図書館だより

## 新刊図書紹介

- ・ 非小説
    - ・ 妻たちの二・二六事件
    - ・ 日本の子どものしつけ
    - ・ 女の頭と心
    - ・ グァムに生きた二十年
  - ・ 最後の一兵
  - ・ 常識のワソ
  - ・ 遠近問答
  - ・ 日本の週休二日制
  - ・ 日々の随想
  - ・ 地図のたのしみ
  - ・ 洗剤の恐怖
  - ・ 多極化のなかの日本経済
  - ・ どころんこ保母のうた
- 
- ・ 県民性
  - ・ 伴、三島由紀夫
  - ・ 愛と寛容について
  - ・ 小林秀雄対談集(歴史について)
  - ・ 育児の秘訣集
  - ・ 娘に伝えたいこと
  - ・ 昭和史の原点
  - ・ なつかしさ、かなしさ、すばらしさ
  - ・ 放浪について
  - ・ 現代の常識新語辞典
  - ・ 信するということ
  - ・ 性格は変えられるか
  - ・ 不動産鑑定法
  - ・ 放任主義
  - ・ 教養としての中国史
  - ・ 手づくりの野菜
  - ・ われ以外のみなわが師

場 所	日 時	市民会館	幼稚園	公民館	公民館	公民館
石岡幼稚園	9月12日 午後1.30~2.30	市民会館	9月13日 午後1.00~3.00	高浜公民館	9月14日 午後1.30~2.30	三村公民館
関川公民館	9月11日 午後1.30~2.30	市民会館	9月18日 午後1.30~2.30			

予防接種を受けなければならぬ人は、昭和四十六年十一月一日から四十七年五月三十一日まで生れた人と昭和四十五年六月一日から十一月三十日まで生れた人です。日程は次のとおりです。

破傷風の予防接種  
百日咳・ジフテリア

お知らせ



三歳児検診

検診を受ける人は、昭和四十四年四月一日から昭和四十五年三月三十一日までに生れた人で、日程は次のとおりです。

場 所	日 時	市民会館	幼稚園	公民館	公民館	公民館
石岡幼稚園	9月8日 午後1.30~3.00	市民会館	9月19日 午後1.00~3.00	高浜公民館	9月6日 午後1.30~3.00	三村公民館
関川公民館	9月7日 午後1.30~3.00	市民会館	9月20日 午後1.00~3.00			
市民会館	9月22日 午後1.00~3.00					

職場青年リーダー

研修会に参加  
しませんか

職場の青年リーダーに必要な知識、技術、方法などを身につけてもらうために次によう職場青年リーダー研修会が開催されます。

対象者  
職場の青年リーダー、または将来リーダーになるうとする人  
期日  
昭和四十七年九月二十七日から二十九日まで

会場  
国立赤城青年の家  
(群馬県勢多郡富士見村赤城山)

参加者負担 千二百円  
経費  
携行品  
筆記用具、洗面用具、上履き(運動くつ)、ねまき、健康保険証

申込方法

九月十三日までに、石岡市教育委員会社会教育課へ申し込んでください。くわしくは、石岡市教育委員会社会教育課(電話3111)でお願いします。

税務相談室を開設

国税についての税務相談室を次により開設します。国税についてのことならなくても結構です。お気軽におこしください。

日 時  
九月二十二日の午前十時から午後三時まで  
場 所  
市民会館第五会議室  
相談員  
関東国税局職員  
嶋志田信義

今月の納税  
市 県 民 税 第2期  
納税期限 8月31日限りです

人事明暗

六月届出

出生 五二名  
死亡 二〇名

▽出生	宮下 渡辺 利男 長男	元真地 半谷 昌賢 二女	大島 直忠 長男	久松 利男 三女	矢萩 石城 二男	間中 幸郎 長男	本多 衛夫 長男	土橋 安達 久夫 長女	若松 中泉 正久 二男	鈴木 八郎 長女	高野 正夫 二男	高野 五郎 長男	根本 真 長男	長嶋 貞夫 長男	大枝 彬夫 二女	大槻 徹夫 二男	篠根 勝朗 長男	土田 憲何 長女	瀧口 清 長男	伊勢 絵 長男	永久保 宗雄 二男	茶屋場 上方 和彦 長男	山王寺 敏夫 二女	守橋 勝広 長男	高久 郁 長女	豊崎 忠光 二女	富田 孟 長男	貝地 福田 孟 長男	狹野 一男 三男	幕内又兵衛 恵一 長女	田島 菱沼 健一 長男	兵衛 山口 健一 長男	堀江 喜一 長男	小松崎博明 二男	出山 小松崎博明 二男	外野 田辺 和孝 長女	正内 元木 節二 長女
▽死亡	石原 泉 二男	脇谷 忠一 長女	高柳 康久 二男	高柳 俊彦 二女	高柳 治 公	金子 博 雅彦	梅沢 勝男 長男	石渡 昭二 智一	石崎 紘一 長女	久保 邦明 長男	青木 久義 二男	堀米 成男 三男	本田 幹 長女	山中 新一 喜久恵	山口 亨 二男	田上 実 長男	富沢 繁雄 四二	飯塚 つね 七六	鈴木 興四郎 六一	羽鳥 七郎 七六	杉山 トキ 五九	篠塚 謙一郎 六二	高橋 謙一郎 四六	本橋 たね 八九	坂部 ちよ 九一	幕内 清太郎 九四	清水 清太郎 七五	小松崎 元徳 七四	大枝 元徳 七九	綿引 勝雄 六六	鈴木 勝雄 六八	白土 勝純 六八	関町 勝純 五七	藤岡 勝純 五九	本田 好雄 四〇	太田 直蔵 七四	