

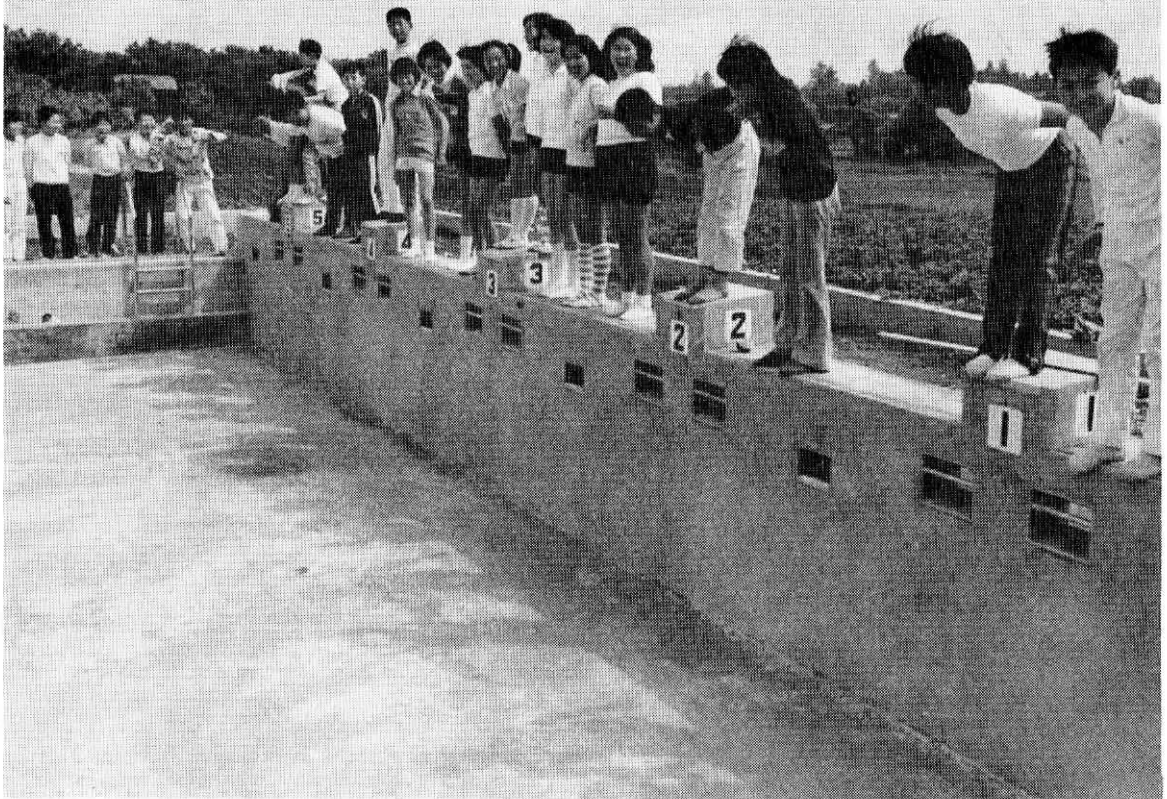


発行：石岡市役所 編集：企画室広報係
発行者：市長鬼沢賢造 印刷：石岡印刷所

市の人口（6月1日現在）

		前月比
世帯数	11,978世帯	24世帯増
人口		
男	21,876人	1人増
女	22,795人	7人減
計	44,671人	6人減

お待ち遠様でした!! 7月オープン 北小学校プール



—255—

6 / 1976

◎事業費

一千八百万円

たて 二十五m
よこ 十・七m
コース 五コース
深さ 一 m

◎プールの規模

北小学校は、昭和四十八年四月一日独立校として発足し、敷地も拡張され、昨年七月十日には新校舎も完成し、市内の小中学校のなかでも環境の良い学校になりました。

しかし、同校には児童たちの体力増進を計る場としての学校プールがないため、児童たちは他校のプールや市民プールを利用しなくてはならないため、ぜひ、プールを建設してもらいたいとの要望がありましたので、昭和五十年度に地元（プール敷地提供者 市内根当石上幸一郎氏）の方の協力により五七四・五八㎡を買収し、本年四月、プール建設事業に着手したものです。



最近霞が浦の富栄養化というこ
とが、一般の人々の間でも話題に
なっていますが、これはどうい
うことなのでしょう。

※ 富栄養化とは……………

この用語は、もともと湖沼学上
のものであって、生物生産の低い
湖沼(貧栄養湖)が、周辺の陸地
からの流入水の影響を受け、長い
年代を経て、水中に溶存している
栄養塩(窒素化合物とリン酸塩)
の増加により、生物生産が高くな
ってくる現象をいいます。

ですから、漁業の側からみれば
むしろ好ましい現象で、その進行
と共に漁獲量もふえてくるのが普
通です。ところが、現在の霞が浦
では、その富栄養化が進み過ぎて
いろいろと困った問題を引き起す
ようになってしまいました。

それでは、このような過剰な富
栄養化がどうして起ったのでしょ
うか。

※ 原因は……………

昔は、山林や農地から流れ出す
なかば自然的な現象が富栄養化の
原因であったので、その進行はき
わめてゆるやかなものでした。

しかし、近年は都市化・工業化
・生活レベルの向上など、文明の
進歩が皮肉にも富栄養化の進行に
拍車をかけることになりました。

工場排水や家庭排水(特に合成
洗剤など)は、たくさんの窒素化
合物やリン酸塩を含んで湖に流れ
こみます。し尿処理場からも、処
理し切れない窒素化合物が流入し
ます。また、流域の養豚排水によ
る栄養塩も少なくありません。

これらによって供給された多量
の栄養塩は、水中の藻類の繁殖に
格好の条件を提供します。特に、
高温で日照時間の長い夏季には、
絶好の条件となるので、湖の表面
水にミクロシステイスという浮遊
性のラン藻類がおびただしく繁殖

して、湖の色を青緑色に変えてし
まいます。これを「水の華」現象
といい、漁師さんたちは「アオコ
がわいた」といいます。

これが極端になると、富栄養化
から水質汚濁現象につながってい
きます。

※ アオコが異常繁殖すると…

夏季に湖一面を被うように繁殖
したアオコは、一定の周期をもつ
て活性を失い、次々と新しい細胞
と交代していきます。古くなった
アオコは湖底に沈み、細苔などに
よって分解されてもとの栄養塩に
もどります。その分解作業の過程
で水中の酸素量がたくさん消費さ
れます。

夏は表面の水温が高くなり、上
部の水の比重が軽くなるので、強
風でも吹かない限り湖水の上下混
合が行われにくく、底層水の溶解
酸素が極度に不足します。

酸素は生物の生存に不可欠なも
のなので、湖中の魚類などの生育
環境に大きな影響を及ぼします。
たまたま風などで、この酸素不足
の水塊が網いけす漁場などに吹き
寄せられると、一昨年のように大
量の養殖ゴイを殺すようなことに

なります。
また、アオコなどの藻類が多量
にふえると、上水道用水にカビ臭
を発生させる放線苔の繁殖をうな
がします(藻類そのものにもカビ
臭を生産する種類があるともいわ
れている)

水質を悪くする

合成洗剤

霞が浦の水質汚濁は、合成洗剤を含む家庭排水もその一因となっ
ています。これは、合成洗剤の洗浄能力を高める補助剤として使わ
れているトリポリリン酸塩が含まれているためで、リン分はチッ素
と並んで霞が浦富栄養化の元凶とされている物質です。

一、合成洗剤の性質

動植物性油脂から作られる石け
んに対し、石油を原料とする界面
活性剤(衣類などの汚れを取り去
る作用をする主成分)を使用して
いる洗剤のことを一般に合成洗剤
といっています。

合成洗剤の種類は多種多様であ
って、その用途、化学的性質、界
面活性剤の原料、洗剤の形状等に
よって、いろいろの分類のし方が
あります。

用途別の分類は

表1のとおりです。

また、代表的な合成洗剤の配合
例として、衣料用合成洗剤の一般
的配合組成は次のとおりです。

界面活性剤(LASなど)	15	~	25	%
トリポリリン酸ナトリウム	15	~	25	%
炭酸ナトリウム	1	~	10	%
珪酸ナトリウム	5	~	15	%
硫酸ナトリウム	20	~	50	%
蛍光増白剤				微量

表-1 合成洗剤の用途別分類

用途別	機能別	主用途	主成分		備考
			界面活性剤	ヒルター、その他の添加剤	
衣類用	ヘビー系洗剤	本稼、合成繊維用	AOS LAS AES	トリポリリン酸ナトリウム 硫酸ナトリウム 炭酸ナトリウム ケイ酸ナトリウム	弱アルカリ性
	ライト系洗剤	ウール、おしよれ着用	AES LAS AES	硫酸ナトリウム トリポリリン酸ナトリウム	中性
台所用	台所用洗剤(粉末)	食器、野菜、果物用	LAS	硫酸ナトリウム	中性
	洗剤(液体)	同上	LAS AES AES 界面活性剤	エチルアルコール 界面活性剤	中性
	クレンザー	調理具、食器用	LAS	石英砂 硫酸ナトリウム 白土	弱アルカリ性
住居用	ヘビー系	調理具、床、家具用など	LAS AES 界面活性剤	セロリン酸カリウム エチルアルコール	アルカリ性
	ライト系	ガラス、家具用など	LAS AES	セロリン酸カリウム	中性-弱アルカリ性
	特殊用途	タイル、便器	非イオン界面活性剤 LAS	酸性硫酸ナトリウム 硫酸 塩酸	酸性

注 AOS: コーナーフェイニルエーテル硫酸ナトリウム A S: 脂肪族アルコール硫酸ナトリウム
 LAS: 直鎖アルキルベンゼンスルホン酸ナトリウム AES: ホリオンエチルベンゼン硫酸ナトリウム

二、水質汚濁と合成洗剤

① 以前の合成洗剤はABS(アリキルベンゼンスルホン酸ナトリウム)は、ハード型(分岐鎖型)ABSといわれ、特に、微生物の分解を受けにくいものでした。しかし、河川水の発泡が問題となり、現在では、すべてが改良され、下水処理場や川の中のバクテリアによって分解され易いソフト型ABS||LAS;リニア(直鎖型)アルキルベンゼンスルホン酸ナトリウムに切

り替えられています。しかし、洗浄力向上剤としてのトリポリリン酸ナトリウムは十四〜三十五%(PO八)二十

配合されており、このリン成分が四十八年霞が浦の「アオコ」の異常発生にみられるような富栄養化現象の原因物質となつています。

もちろん霞が浦に流入するリン分は、ふん尿などの生活排水や、産業排水からも入りますがおよそ全流入リン分の16%〜20%程度は合成洗剤によるものと推定されます。

三、対策

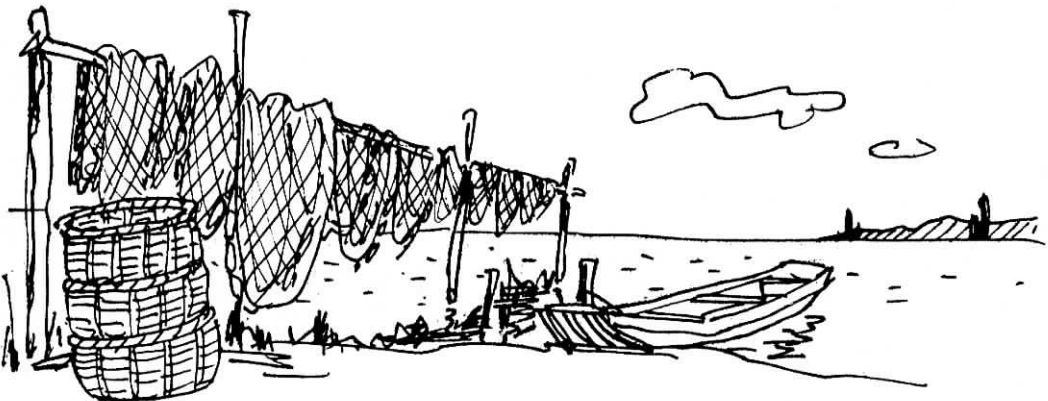
すなわち、アオコ発生—富栄養化—リン—家庭排水—合成洗剤として関連づけられます。

三次処理を前提とする下水道の整備が基本的対策であると考えられますが、当面、家庭用合成洗剤

を粉石けんに切り替えること止むを得ず合成洗剤を使用する場合には、使い過ぎないよう適正な使い方をすることなど、市民みなさん一人一人が霞が浦の水質保全のため自主的に実践していくことが必要であると思われま



川に捨てるな
そのごみを
いつか泣くのは私達



あなたの家も

狙われている!



雨の降った翌日が晴れて蒸し暑いと、浴室・洗面所・台所などのモルタルやタイルの割れ目から一斉に飛び立つシロアリの羽アリ。羽アリが出たら中の木材がやられている証拠です。

現在、世界には約二千種のシロアリが生息しています。

日本には、五種類程が生息しており、そのうちでも特に大きな被害を与えているのはイエシロアリとヤマトシロアリの二種です。この内ヤマトシロアリは全国的に分布(茨城県での被害はすべてこのシロアリ)していますがイエシロアリの被害から見れば、被害の程度も軽い方です。しかも加害部分も地上からそれ程上の方には、はいがりません。

もう一種のイエシロアリは等温線(一月平均気温四℃)以南、すなわち神奈川県以西、四国・九州・沖縄などに多く生息し、特に海岸線に多く生息します。このイエシロアリは、一集団が

数十万匹(ヤマトシロアリは数万匹)で食べ方が早く、天井、屋根裏までも食害してしまします。

イエシロアリとヤマトシロアリの見分け方

		イエシロアリ	ヤマトシロアリ
加害木材		湿めった木材とは限らない	湿めった木材を好む
加害部分		地上から上方、屋根裏まで	地上から近い部分のみ
加害痕		辺材、心材、食べたあとがきれい	主として辺材、食べたあとがカスでできない
ハネアリ	体長・体色	6.5~8.5mm、淡褐色	4.5~7.5mm、淡黒色
	飛び立つ時期	6月~7月	4月中旬~5月中旬
兵シロアリ	飛び立つ時刻	夕方から夜間、灯火に群飛	雨後むし暑い昼間
	体長	4.5~6.5mm	3.5~6.0mm
特長	頭形・頭色	卵形、淡黄色	楕円形、淡黄色
	特長	白色の粘液を出す	粘液は出さない

※アリ道の早期発見

家屋の木造部分が直接地面と接触していない構造の場合には、地表とこれにもっとも近い木造部分の間にコンクリートの基礎を通りアリ道を見つけることが出来ます。また、このアリ道が地表から直接床の部分または梁の部分まで、まっすぐにのびていることもありまます。

この他、家の近くにある樹木や板塀などにもアリ道があるかどうかを調べておいた方がよいでしょう。

○アリ道が出来やすいのは、特に床下の通風が悪く湿気の高いところに見られ、また家屋の床下が非常に低いところによく発見されます。

その他、よく床が落ちてからシロアリの被害を発見することがありますが、そのままに歩くとアカブカするような時は一応シロアリの危険性があるものとして、よく調べておく必要があります。

また柱の内部が食われ空洞となっている時は表面を叩くと空洞音がします。

近所でシロアリが発生したという情報が入ったら、自分の家も疑いをもつて自分の家屋を調べてみるのが大切です。

特に

① このような場所に注意!

風呂場、台所、便所などの土

台、床束、敷居など。

② 基礎コンクリートや基礎石の割れ目などにアリ道があるかどうか。

③ 木材の割れ目や切断面にアリ土がつめられているか。

④ 床下や建物の周辺に散乱放置されている木片、特に土中に埋められている部分。

⑤ 庭の立木、伐根、垣根の杭、門柱など。

※シロアリの発見したときの防除法は

シロアリが家屋で発見された場合、すでに家屋の内部に入っているシロアリの駆除と新たに外部から侵入するシロアリを防止するという両方面からの防除をする必要があります。

一、土壌処理

① 全面処理

地面の上にコンクリートを流し床とするような建造物の時はコンクリート板の下の地面を全面、薬剤処理する必要があります。

② 土台壁処理

コンクリート基礎または東石の場合、その外壁及び内壁共に巾三十cm、深さ三十cmに掘りおこし、その溝を薬剤で処理します。

また、埋め戻しの土壌も薬剤で処理する必要があります。

③ コンクリートブロック処理

コンクリートブロックを土台とするときは、底部付近のブロック

の空隙部分に薬剤を流し込んで処理する必要があります。

二、木部処理

既設家屋の予防または駆除として、新築の場合は作業工程に応じて土台、床束、大引、根太、敷居間柱、筋かいなど、またモルタル造りの時は、ラス下地板を塗布、或いは吹付処理を行います。

① 浸漬処理

建築に用いる木材を予め薬液に浸し、薬剤を吸収させておきますと被害を未然に防ぐことができます。

△使用方法▽

浸漬槽に薬液を満たし、木材を完全浸漬します。

浸漬時間は木材の種類、太さ、含水率により異なりますが約三十分~数時間。

② 塗布処理

薬液をそのままハケで均一に塗布します。木材の木口、割れ目などは入念にします。これを二回行っていただきます。

③ 吹付処理

薬液をそのまま噴霧器で散布します。塗布処理と同様、木材の木口、割れ目などは入念にします。これを二回散布します。

④ 穿孔処理

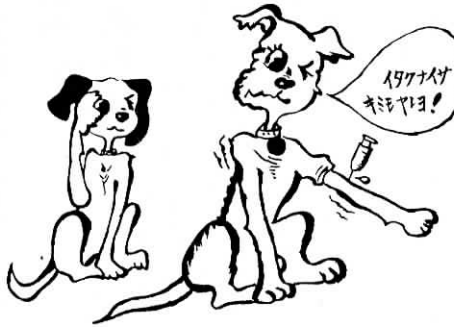
既設家屋の予防、駆除に適用します。木材の内部深く薬液が浸透しますので有効です。塗布処理と吹付処理などと平行して行ないますと、尚一層効果的です。

犬を飼っている方々は、毎年一回の登録と年二回(春・秋)の狂犬病予防注射(集合注射)を定期的に受けなければなりません。このことは「狂犬病予防法」という法律によって犬の届出、登録・予防注射の実施が義務づけられています。

現在、市役所では定期的(年二回)に日時、場所を決めて集合注射を実施しておりますが、この定期予防注射を受けない犬の飼い主の方が多いうです。犬は、飼い主に従順なかわいい動物です。い

犬の飼い主の

みなさんへ



◎ 集合注射を受けられなかった飼い主の方々は、最寄りの獣医師へ連絡すれば戸別訪問による、予防注射をしてもらうことが出来るようになります。この際の戸別訪問による注射料は、従来の登録・注射料などに加算してお支払いいただくこととなります。料金は次のとおりです。

① 集合注射の場合

登録料 狂犬病注射料 注射済票交付手数料
300円 + 640円 + 60円 = 1,000円

② 戸別訪問注射の場合

登録料 狂犬病注射料 注射済票交付手数料 戸別訪問注射料
300円 + 640円 + 60円 + 1,000円 = 2,000円

◎ 茨城県獣医師会 指定医師

○ 金沢雄司氏
市内国分町八一五
TEL (二) 二六五三番

○ 福田敏夫氏
市内若松町三三一
TEL (二) 二六〇二番

○ 菊地保夫氏
市内東田中九九二
TEL (二) 二五三三番

(注) 従来、不要な犬を保健所につれて行くと、一匹につき五十円を犬の引き取り料としてもらいましたが、昭和五十一年度からは、これが廃止され無料となりました。

〔使用方法〕

ドリル(径10mm位)で穿孔し、薬液を十分注入した後、予め薬剤で処理した木栓を埋め込みます。以上がシロアリの防除と駆除の方法ですが、これらを一般の家庭で行なうことは非常に難しいので、専門の業者にお願ひするのが、一番よいと思います。

* 一匹でも

シロアリを発見したら

すぐに、石岡保健所か石岡市役所生活環境部へご連絡ください。

◎ 電話

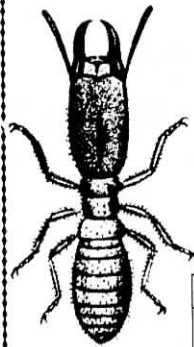
石岡保健所 (二) 四一〇二番
石岡市役所生活環境部
環境保全課 (三) 一一一一番
内線 二二二二番



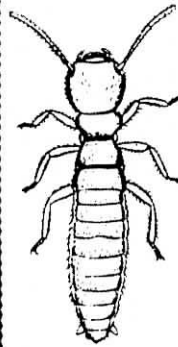
女王シロアリ



ハネシロアリ



兵シロアリ



働きシロアリ

シロアリとアリのハネアリの比較

	シロアリ	アリ
触角	直線状	L字形
脚	くびれがなく太い	くびれて細い
翅	前翅、後翅とも殆んど同大 翅脈が多い	前翅は後翅より大形 翅脈は少ない

わた 子の祭典!

スポーツの集い

子ども会育成連合会)が盛大に行なわれました。
この日ばかりは、お父さんたちも日頃の運動不足もなんのその童心に帰って汗を流し、子どもた



ちもお父さんやお母さんと一緒に風船割り競走や地区対抗リレーなどで楽しい一日を過ごしていました。

お母さん——
ガンバって…………

五月晴れの去る五月九日(日)石岡小学校々庭に、市内の単位子ども会百十八(会員数、五千四百名)が一同に集い、第七回子ども会スポーツの集い(主催石岡市

付加保険料を納めて

より多くの老令年金を

二十五年間、定額保険料を納めた人が、同じ期間付加保険料を納めると付加年金として、六万円が加算されます。

◎付加保険料は

一カ月 四〇〇円です

国民年金の保険料は、定額制で今年の四月から一カ月一、四〇〇円になりました。

この定額保険料のほかに付加保険料を納めると、将来より多くの年金が受けられます。付加保険料は、定額保険料を納めている人であれば、どなたでも納めることができます。付加保険料を納めた期

間に応じて、老令年金の額が増額されますので、手続きが早ければ早いほど有利になります。
付加保険料を納める場合は『付加保険料納付申出書』を係に提出していただければ結構です。
※くわしくは、市民福祉部国民年金係でおたずねください。
電話(三)一一一一番
内線 二一九番へ

休日緊急診療

当番医日割り表

※受付時間 午前九時～午後三時三十分

(注意) ●医師の都合により医療機関を変更することがあります。

●診療時間は午前九時から午後四時までです。

●六月

月日(曜)	診療科目	医療機関	所在地	電話
6月13日(日)	内(小児科) 産婦人科 外科	休日緊急診療所	香丸町	(3)0565
6月20日(日)	内(小児科) 産婦人科 外科	休日緊急診療所	香丸町	(3)0565
6月27日(日)	内(小児科) 産婦人科 外科	休日緊急診療所	香丸町	(3)0565

●七月

月日(曜)	診療科目	医療機関	所在地	電話
7月4日(日)	内(小児科) 産婦人科 外科	休日緊急診療所	香丸町	(3)0565
7月11日(日)	内(小児科) 産婦人科 外科	休日緊急診療所	香丸町	(3)0565
7月18日(日)	内(小児科) 産婦人科 外科	休日緊急診療所	香丸町	(3)0565
7月25日(日)	内(小児科) 産婦人科 外科	休日緊急診療所	香丸町	(3)0565

盛大に行な 親と

第7回 子ども会



おくやみ

四月届出

元真地 山口よね 80 92
高野きよ

北ノ谷	井関	三村	小井戸	東田中	中津川	染谷	谷向	大砂	栄松	大和	貝地	富田	守横	大小路	仲ノ内	国分	香丸	若松	中		
鈴木嘉工蔵	鈴木恵介	鈴木秀雄	江橋久弥	田島愛之助	関宗郷	岩瀬	池田晃一	石塚武芳	加倉井	見崎主	山本	平野	成井	早川	野村	大塚	田安	竹井	諸井	伊藤	高野

56 54 53 62 78 82 70 76 75 31 31 75 78 72 76 86 64 72 74 58 72 77

納税

六月 七月

都市計画税(二期)	固定資産税(二期)	国民年金(二期)	国民健康保険税(三期)	市県民税(二期)
-----------	-----------	----------	-------------	----------

市民カレンダー

6月

(6月15日～7月14日)

日曜日	行事・相談など	児童手当現況届	予防接種・検診など
15 火		児童手当現況届 六月一日～二十日まで	サルビア・マリーゴールド配布 環境美化クラブ等の団体に無料で、サルビア・マリーゴールドをおわけします。
16 水	老人健康相談 (老人いこいの家) 午前10時～12時		
17 木			
18 金	困りごと相談 (市民会館) 午前10時～午後3時 巡回交通事故相談 (市民会館) 午前10時～午後3時		
19 土			
⑳ 日	体力づくりバレーボール教室 (府中小学校) 午前9時～午後4時		
21 月	妊婦教室 (市役所) 午後1時～3時 モシモシ赤ちゃんコーナー		
22 火			
23 水	義肢・車いす・装具等交付・修理 (土浦社会福祉センター) 午前9時～12時		
24 木			
25 金	献血 (西友ストア) 午前10時～午後3時		
26 土	手話講習会 (市民会館) 午後2時～4時		
㉑ 日	点字講習会 (市民会館) 午前10時～12時		
28 月	妊婦教室 (市役所) 午後1時～3時 モシモシ赤ちゃんコーナー		
29 火			
30 水			
			<p>●内職案内●</p> <p>市授産所でミシン縫製等の内職希望者を募集</p> <p>勤めたいが時間的に都合が悪く外で働くことのできない主婦の方々などに、家庭内での時間を有効に利用していただくために石岡市授産所では、ミシン縫製の内職のできる人を募集しています。</p> <p>◎内職を希望される方は、石岡市授産所へ直接ご連絡ください。</p> <p>場所 市内元真地278の15 電話 (2) 5568番</p>

7月

1 木		赤ちゃんについての相談は…………… (モシモシ赤ちゃんコーナー) をご利用ください 受付時間は、毎週月曜日の 午前9時～午後4時まで ☎ (3) 1111番 内線228番 保健指導係へ
2 金	困りごと相談 (市民会館) 午前10時～午後3時	
3 土		
④ 日		
5 月	妊婦教室 (市役所) 午後1時～3時 モシモシ赤ちゃんコーナー	
6 火	市長相談日 (市役所) 午後1時～3時	
7 水		3歳児健診 (市民会館) 午後1時半～2時半 該当者 昭和48年6月1日～ 30日までに生れた者
8 木		
9 金		ツベルクリン 三村公民館 反応検査 関川公民館 午後1時半～2時半
10 土	手話講習会 (市民会館) 午後2時～4時 市民プールオープン (予定)	
⑪ 日		
12 月	妊婦教室 (市役所) 午後1時～3時 モシモシ赤ちゃんコーナー	
13 火		
14 水	3カ月児健診 (市民会館) 午後1時半～2時半 該当者 昭和51年3月1日～31日までに生れた者	