

- 1. しごとに誇りを持ち、栄えるまちをつくります。
- 1. きまりを守り、住みよいまちをつくります。
- 1. からだをきたえ、明るいまちをつくります。
- 1. 教養をたかめ、文化のまちをつくります。
- 1. たがいに助けあい、楽しいまちをつくります。



市の人口

(12月1日現在)

世帯数

12,127世帯 40世帯増

人口

男 22,156人 90人増

女 23,014人 32人増

計 45,170人 122人増

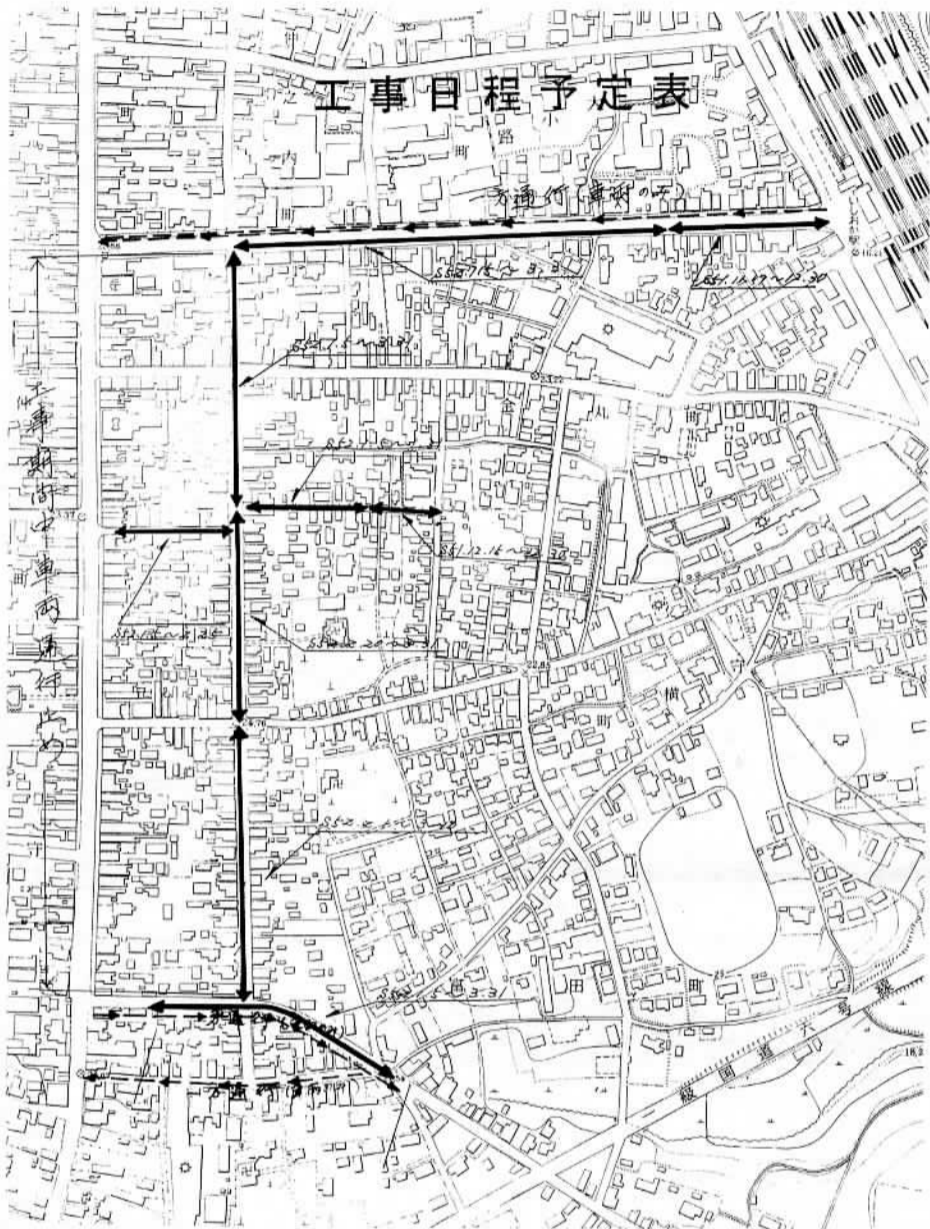
大変ご迷惑をおかけしております。



公共下水道事業に伴う管きよの埋設工事により

公共下水道事業による管きよの埋設工事が別図の区域で、現在、実施されておりますが、この工事の進行に伴い、一部で全面車両通行止めや片側一方通行などの処置を講じておりますために、市民のみなさまをはじめ関係地域のみなさま方には、多大のご迷惑をおかけしてありますこととお詫びいたしますとともに、この事業の趣旨をご理解いただきまして、早期に完成出来ますよう、市民のみなさまをはじめ、関係地域のみなさま方に重ねてご協力をお願いいたします。

なお、別図に記載してあります、工事日程予定表の工事実施期間は、工事の進行状況等により多少の変更があるかと思われまますので、よろしくご協力をお願いいたします。



新火葬場の建設始まる!!

建設始まる!!

現在の市営火葬場(東ノ辻)の老朽化に伴い、石岡市を中心とする六市町村の共同で、新しい火葬場の建設準備を進めてきました。去る十二月二日、起工式が行われ、来年三月三十一日を完成目標に工事が始められました。

この事業は石岡市、八郷町、小川町、美野里町、千代田村、玉里村の六市町村で構成する一部事務組合石岡地方斎場(さいじょう)組合の手で、現在の石岡市営火葬場敷地を拡張し、総事業費約一億七千万円で、従来の火葬場とは全くイメージを異にした、明るく近代的な施設(石岡地方斎場)を建設するものです。

施設は、鉄筋コンクリート平屋建(六百七十三平方メートル)で、火葬炉棟と斎場会館にわけられ、火葬炉棟には、煙や臭気の出ない最新型の炉が三基設置され、煙突も従来のものとは異なり短煙突となります。

また、告別ホールや捨骨室、遺体安置室も設けられます。斎場会館には、待合室(和室十二帖)四室、待合ロビー、売店などの他、百二十人収容可能な葬式のできる斎場が配置されています。

なお、この工事は、現在の火葬場を従来どおり使用しながら実施します。

(石岡地方斎場完成予想図)



広報のしおり

朝夕の冷え込みは日ごとにきびしさを増し、今年もいよいよ最後の月を迎えました。一年の計が元旦にありとするなら、一年の決算は年末にあるわけで、今月をキッチリ締めくくって悔いなき一年を送るうではありませぬか。

季節風

十二月になると日本列島はシベリア大陸に発生する優勢な高気圧と、東海上に発生する低気圧に挟まれてまいります。そして西から東の低気圧に吹き込む北西の季節風のため、日本海側は雪やミぞれがよく降ります。この地方で水分を落とし乾燥した風が背陸山脈を越えて東側に吹き込むため、太平洋側はいつもカラ／＼天気という状態になります。

気圧差があるほど季節風は強く、海も山も荒れ模様となります。冬山の遭難事故や海難事故が急激にふえてくるのもこの頃から、天候にはじゅうぶん注意が必要です。

大晦日

掃除もすみ、畳も新しく、障子は真っ白、やることはすべて終わってゆつたりとした気分で大晦日を迎えたいものです。この一年世の中にはいろいろなことがありました。わが家の十大ニュースは何か、反省すべきことは何であったか、家族で話し合うのも意義あることです。

年越しそばを食べるまでの間、一年間にとり溜めた写真をアルバムに整理するのも一興です。写真を貼りながら一年間の思い出を語り合い、来年に向けての希望・抱負を語り合います。テレビの歌謡番組も終り、除夜の鐘の音が近くの寺から、テレビから聞こえてきます。昭和五十二年はどんな年になるか深夜の空に耳を傾け新しい年の息吹きを感じ取りましょう。

12月31日

工業統計調査 現在で実施!!

工業統計調査

この調査は、製造業に関する調査で、我が国の統計調査のうちで、国勢調査などと並んで、最も重要な調査の一つです。

この工業統計調査は、毎年十二月三十一日現在で全国一斉に実施され、我が国製造業活動の状況を明らかにするものです。

なお、この調査結果は、私たちの日常生活など広い分野で活用されています。

● 調査の対象となる事業所は新製品（半製品）の製造加工をし、主として卸売をしていく「製造業」（日本標準産業分類1～D）に属するすべての事業所です。

この調査には、通産大臣から任命された十六名の調査員が、みなさんの事業所（工場等）へお伺いして調査しますので、年末年始のお忙しい折とは存じますが、よろしくご協力をお願いいたします。

数の上では、大差はないにしても繰り返しているのが現状です。それだけ製造業が好況の影響を受けていることがわかるかと思えます。

表の規模別構成比を見てお気づきと思いますが、事業所の従業者規模二十人以上の数が、昭和四十年では全事業所の十二・七％であり、昭和四十九年まで全事業所の十七・三％という低い数字になっています。

従って十九人以下の小規模事業所が八割を示している訳です。

※石岡の工業

（昭和五十一年度 石岡の産業より）

一、事業所数

本市の製造業事業所数を昭和四十年から四十九年までの十年間を表でみてみますと、年次によって、増加、減少が

二、従業者数

従業者については、工場に七十％以上の人が働いていることがわかります。

年次ごとの増減をみると、事業所数と同様に増加・減少を繰り返していることがわかります。

年次	事業所数					対前年度増加率(計)%	規模別構成比(%)			
	計	3人以下	4～9人	10～19人	20人以上		3人以下	4～9人	10～19人	20人以上
昭40年	244	94	93	26	31	—	38.5	38.1	10.7	12.7
41	282	108	105	32	37	15.6	38.4	37.2	11.3	13.1
42	272	97	102	34	39	△ 3.5	35.7	37.5	12.5	14.3
43	254	88	96	31	39	△ 6.6	34.6	37.8	12.2	15.4
44	274	110	88	35	41	△ 7.9	40.1	32.1	12.8	15.0
45	259	106	85	28	40	△ 5.5	41.0	32.8	10.8	15.4
46	245	95	80	33	37	△ 5.4	38.7	32.7	13.5	15.1
47	259	101	86	30	42	△ 5.7	39.0	33.2	11.6	16.2
48	255	102	86	30	37	△ 1.5	40.0	33.7	11.8	14.5
49	255	99	80	32	44	0.0	38.8	31.4	12.5	17.3

●従業者規模別事業所の従業者数

年次	従業者数														
	総計		3人以下			4～9人			10～19人			20人以上			
	計	男	計	男	女	計	男	女	計	男	女	計	男	女	
昭40年	4,346	195	580	399	3,172	
41	4,697	220	619	462	3,396	
42	4,772	207	585	504	3,476	
43	4,734	2,481	2,253	
44	4,903	2,430	2,473	216	145	71	513	292	221	501	284	217	3,673	1,709	1,964
45	4,990	2,426	2,564	212	138	74	518	286	232	425	221	204	3,835	1,781	2,054
46	4,775	2,345	2,430	186	126	60	475	246	229	505	287	218	3,609	1,686	1,923
47	4,783	2,342	2,441	199	137	62	502	265	237	435	237	198	3,647	1,703	1,944
48	4,636	2,225	2,411	198	138	60	512	260	252	462	251	211	3,464	1,576	1,888
49	5,181	2,787	2,394	198	127	71	465	254	211	487	286	201	4,031	2,120	1,911

東京電力から市へ



東京電力では、秋のサービス週間の一環として、電気の手を使わない方の指導やアーケード（市の商店街）の点検改修と電気

クズ籠などの寄贈!!

器具の無料修理（市内守木町・六軒）を実施したほか、地域の福祉、環境改善への協力として市内の文化財などの屋内配線の診断や、一人暮らし老人宅の電気設備の調査をはじめ、防犯灯の寄贈（毎年実施）や今年には市内の竜神山キャンプ場・市民広場、市営竜神山公園に「クズ入れ籠」を寄贈してくれました。

ご寄贈ありがとうございました。

このたび、市内元真地古城にお住まいの田中要四郎さんから市立図書館へ、二百四十冊の図書が寄贈されました。

これら寄贈された図書は、すべて、現在最も多く愛読されている作家のものばかりです。主なものは、松本清張著「砂の器」外二十七冊、石川達三著「母系家族」外十九冊、五木寛之著「青春の門」外十一冊、横溝正史著「不死蝶」外二十六冊、渡辺淳一著「無影燈」外八冊その他、人気作家の小説や外国文学、人生論などです。これらの図書は、すでに整理も終り、市民のみならずのご利用をお待ちしております。



田中さんのほかにも、市内土

橋町の中村真弓さんや昨年の四月には、お名前ばかりませんが、二日間に分けて百六十冊もの図書が市立図書館の玄関へとどけてくださった方など、たくさんの方から善意を寄せていただいております。

これら多くの方々からご寄贈いただいた図書は、市民のみならずによるこんで利用していただけるよう整理保存してありますので、お気軽にご利用ください。

なお、今後とも、市立図書館の利用とご協力をよろしくお願いたします。



東京電力では、秋のサービス週間の一環として、電気の手を使わない方の指導やアーケード（市の商店街）の点検改修と電気

●従業者規模別現金給与総額

年次	現金給与総額					対前年度増加率(計)%	1事業所当り現金給与額	従業者1人当り現金給与額
	計	3人以下	4～9人	10～19人	20人以上			
昭40年	116,159	1,041	9,925	9,929	95,264	476.1	26.7
41	143,894	1,230	10,001	12,565	120,098	23.9	510.3	30.6
42	163,960	1,601	11,078	15,886	135,395	13.9	602.8	34.4
43	195,469	19.2	769.6	41.3
44	228,880	1,801	14,613	20,338	192,128	17.1	835.3	46.7
45	283,154	1,881	18,866	20,266	242,141	23.7	1,093.3	56.7
46	331,352	2,252	18,226	30,127	280,757	17.0	1,352.5	69.4
47	371,349	2,991	19,498	29,617	319,243	12.1	1,433.8	77.6
48	447,853	3,897	25,823	37,629	380,504	20.6	1,756.3	96.6
49	611,316	5,241	32,587	52,806	520,682	36.5	2,397.3	118.0

1事業所当りの従業者数をみてみると下記の表のようになります。

●1事業所当りの従業者数 単位：人

昭40年	昭45年
17.8	19.3
16.7	19.5
17.5	18.5
18.6	18.2
17.9	20.3

三、現金給与総額

ここでいう現金給与総額は、各年次ごと一年間の従業者者に支払った給与総額のことです。これを従業者規模別に表わしますと、次の表のようになります。

昭和五十年中に飲酒運転によって、全国で起った死亡事故は一千九百にのぼり、前年の一千五百六に比べ減少してはいますが、死亡事故の構成率では九・九％で、前年の九・七％を上回っています。

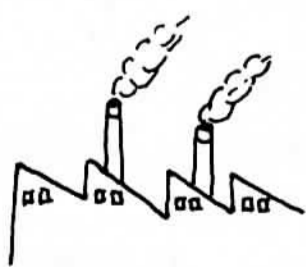
そこで、飲酒する機会がふえる年末・年始を迎えるに当たって、飲酒運転の危険性を各家庭はもちろん、会社・事業所・自動車運転者の三者が：

- ① 飲んだら運転しない。
- ② 運転するときは飲まない、飲ませない。
- ③ 飲んだものには運転させない。

という鉄則を励行して、飲酒運転を追放しよう。



その一パイが
あなたの家庭を
崩壊する!



(S 50.12.31 現在)

事業所数	従業者数	現金給与総額
水戸市	806	1,248,395
日立市	997	8,455,619
土浦市	504	2,442,602
竜ヶ崎	157	711,132
勝田市	194	4,154,712
取手市	158	915,166
石岡市	273	749,642



戸籍謄抄本の請求の方法が 変りました

請求には、『使用目的』を明らかに

去る十二月一日より、戸籍謄抄本の交付請求のしかたが改正されました。

改正の理由は――

戸籍を不当に利用して、国民のプライバシーを侵害することのないようにするため、他人の戸籍や除籍の謄抄本を請求するときは、「請求の事由」つまり何の目的に使用するかを具体的に示していただくことになりました。もし、その請求が不当な目的によるものであるときは、これに応じられないこととなります。

また、戸籍の閲覧は、できなくなり、

なお、郵便で請求する場合の手数料は、必ず現金書留か、郵便局の定額小為替で納めてください。

※ 本人と関わったり、うその事由を示して、戸籍の謄抄本の交付を受けたときは、過料を処せられることがありますのでご注意ください。

土地・建物などを 売ったときは

「土地を売ったけど、税金はどのくらいかかるのだろう」とこんな質問がよく聞かれます。土地・建物などをお売りになったときの税金は、その資産を買った時期や何に使っていたかによって、税金の計算方法や税率がちがいます。

まず、買った時期のことで、昭和四十三年十二月三十一日以前から持っていた場合を長期、四十四年一月一日以降に買った場合を短期として区分します。

次に、売り渡し代金から、買った時に支払った金額と売った時にかかった経費を差し引いたものが「譲渡所得」です。そして、長期の場合については譲渡所得から百万円の特別控除を引き、残りが課税対象になります。短期にはこの特別控除はありません。

税の窓

国保だより(その一)

みなさんが安心して、日常生活を健康で文化的に過ごせるようにと願って、つくられたのが国民健康保険の制度です。

わたしたちは、いつなごとき病気になるたり、ケガをするかわかりません。病気やケガがあると治療のために、お医者さんにかかります。当然、お金がかかります。

このように、病気やケガなど予備できない不時の出費による経済的負担を少なくするため、日ごろからそれぞれの収入に応じてお金を出し合い、これに国も負担し、それを病気になるたときの医療費にあてる、という仕組みが考えられました。これが

戦傷病者等の妻に対する 特別給付金支給のお知らせ

一、恩給法の特別項症から第五項症までの戦傷病者の妻が、第一回の特別給付金(十万円)を受給し、昭和五十一年に償還が終了したもので、昭和五十

税率は、長期の場合課税対象になる譲渡所得が二千万円までは二〇%、二千万円を超えるものは特別な方法で計算され、税金も高くなります。短期は長期よりも税率は高く、四〇%以上になります。

また、自分が住んでいる土地や建物などを売ったときは、申告の手続きをしていただくことを受けてもらえます。そのほか、公共事業のために買い取られたような特殊な譲渡については、特別控除も三千万円・二千万円・一千五百万円、五百万円というのがあります。以上のように、土地や建物などを売ったときは、ケースによって税金は異なっ



一、国民健康保険とは わが国の医療保険は大きく分けて二つの種類があります。

(イ) ひとつは会社などへ勤めている方が、職場(勤務先)で加入している職域保険。たとえば健康保険・共済組合・船員保険・日雇労働者・健康保険などがそうです。

(ロ) もうひとつは農業や商業など特定の勤務先を持たない、自家営業の方々が一定の地域(市町村)単位に加入する地域保険があります。

そして、この国民健康保険の運営は、国から財源の補助を受けて市町村が独自に行なうことになっています。

二、昭和三十八年四月二日以後に戦傷病者と婚姻した妻及び同日以後に戦傷病者により戦傷病者となった者の妻で、戦傷病者が昭和四十八年四月一日において、傷病恩給を受けているもの特別給付金(額面十万円又は五万円、十年償還の国債)が支給されます。

三、昭和六年九月十八日以後昭和十二年七月七日(満州事変開)前に公務上の傷病にかかった軍人で、これより昭和四十八年四月一日において傷病恩給を受けているものの妻に特別給付金(額面三十万円又は十五万円、十年償還の国債)が支給されます。

二、国民健康保険のしくみ 国民健康保険のしくみの第一は、加入者の方が病気やケガなどでお医者さんにかかったときに、その費用の七割を負担することです。

そのほかには、加入者の方にお子さんが生れたとき、助産費の支給をしたり、そのお子さんの養育費として育児手当金を支給します。また、加入者の方が死亡したときには葬祭費を支給し、妊産婦の方がお医者さんにかかったときは無料にしたり、高額療養費の支給をしたりします。

更に、家庭に寝たきりの方があるときは、保健婦さんを派遣して、その介護の指導なども行なっています。

料理コーナー

受験生を 受験生を お持ちのお母さま方へ

十二月ともなれば、どこのご家庭でも寒い長い冬の仕度でお忙しなことと思います。寒い冬の夜に暖かい鍋物のお夜食などは何如でしょうか。特に受験生のお子さんをお持ちの家庭のお母様の暖かいおもいやりが勉強にいつそうの励ましとなると思えます。

鍋焼うどん

(材料) 四人分
うどん玉 3ヶ
なると 1/2本
生しいたけ 4枚
油揚げ 1枚
ねぎ 2本
薬味の刻みねぎを少しと
つて水にさらし、残りを斜めうす切りにする。

卵 4ヶ
しゆん菊 1/2束
(ゆでて五センチに切る)



《市民会館10周年記念》

特別公演 都はるみ

3月26日(土)

2回公演 午後2時・6時

主催:

石岡市民会館 《只今前売券発売中》

全席指定
S席 3,000円
A席 2,500円

さじは、調味して弱火で煮しめる。

(油抜きして三角形に切ったものをもちいること)

(2) いしづきを取って洗ったしいたけを、だし汁1/2カップ(煮汁とは別)、砂糖、しょうゆ、みりん各大さじ1の煮汁で煮しめておく。

(3) 鍋にだし汁6カップと煮汁用みりん、しょうゆ、塩を合せてサツと煮立て、一人分の鍋に分けて入れて火にかけて下さい。

(4) 鍋の汁が煮立ったら、うどんを熱湯で熱めて入れ、鶏肉、人参を入れて煮立ってから、油揚げ、しいたけ、なると、しゆん菊、ねぎを順々に入れる。

(5) ぐつぐついつてから中央に卵を落して、半熱で火を止める。

(6) さらにねぎ、七味糖がらしを薬味に添えて召し上がってください。

資料提供 石岡市食生活改善推進員岡川地区

市民カレンダー

12月 (12月15日～1月14日) 行事、相談、予防接種、検診など. 15日 水 老人健康相談(憩いの家) 午前10時～午後3時. 16日 木 17日 金 困りごと相談(市民会館) 午前10時～午後3時. 18日 土 19日 日 生活技能講座「手づくりコース」(市民会館) 午前9時～12時. 20日 月 妊婦教室(市役所) 午後1時～3時. 21日 火 22日 水 23日 木 24日 金 生活技能講座「絵画コース」(市民会館) 午後1時30分～4時. 25日 土 26日 日 27日 月 妊婦教室(市役所) 午後1時～3時. 28日 火 29日 水 30日 木 31日 金 1月 1日 土 2日 日 3日 月 4日 火 5日 水 6日 木 7日 金 3歳児健診(市民会館) 午後1時30分～2時30分(困りごと相談). 8日 土 9日 日 10日 月 11日 火 12日 水 13日 木 14日 金

歳末助け合い運動実施期間

新就学児童健康診断日割及び予定人員一覧表

該当年令 昭和45年4月2日生より昭和46年4月1日生まで

Table with columns: 日, 時, 健康診断実施場所, 予定人員, 該当区域. 1月12日(水) 高浜小学校 午後1時 45 高浜全域, 東田中100番台, 中津川, 茨木5, 北根本. 1月13日(木) 北小学校 午後1時 35 藤石沢, 半の木, 根当, 姥橋住宅, 東姥橋, 栄松. 1月14日(金) 関川小学校 午後1時 20 関川全域. 1月14日(金) 三村小学校 午後2時 35 三村全域. 1月19日(水) 南小学校 午後1時 50 あずま台, 大谷津, 新池台, 自由ヶ丘. 1月20日(木) 東小学校 午後1時 109 泉町7(白久台)～11水久保, 茶屋場, 東の辻, 山王台, 大和町, 自由ヶ丘. 1月21日(金) 東小学校 午後1時 113 行里川, 出し山, 小井戸, 杉並, 外野, 六軒東, 西住宅団地1, 2, 緑ヶ丘, 六軒東分譲, 雇用促進団地1号棟, 2号棟, 第2東大橋団地1, 2, 元彦町, 東大橋. 1月25日(火) 府中小学校 午後1時 100 国分, 星の宮, 杉の井, 木間塚, 若松9～15, 北の谷, 国分台住宅. 1月26日(水) 府中小学校 午後1時 99 若松16～17, 鹿の子, 谷向, 正上内, 荒金, 村上, ざる内, 村上東, 柏原, 大砂, 大砂南住宅. 1月27日(木) 石岡小学校 午後1時 113 香丸, 仲の内, 大小路, 泉1～6, 青木中町, 金丸, 木の地, 土橋, 元真地, 若松1～8, 幸町. 1月28日(金) 石岡小学校 午後1時 104 宮下, 守木, 守橋, 富田, 貝地, 宮部, 田島, 茨木1～4, 染谷. 計 823

昭和五十二年 新入学児童健康診断のお知らせ

昭和五十二年四月に小学校へ入学される児童の方を対象とする健康診断が、次の日程により各学校で実施されますので、新入学児童をお持ちの方は、該当する小学校で健康診断を受け

市内業者のみなさんへ!!

指名参加願いの受付期限は三月三十一日までです

市内に事務所または店舗を有する業者の方で、昭和五十三年度の本市の建築工事及び物品

おくやみ

十月届出

Table with columns: 姓, 名, 年齢. 野村 81, 笠見 80, 梁浦 85, 木内 85, 今泉 64, 中山 49, 山本 58, 大倉 55, 増田 72, 山本 77, 今泉 85, 篠塚 71, 額賀 68, 仙助 68, 弥助 68, 義文 68, 春雄 68, 富夫 68, 久彦 68, 寛治 68, 茂助 68, 正治 68, 忠吾 68, かね 68, 井石 68, 関川 68, 三村 68, 東大橋 68, 六軒 68, 岩瀬 68, 藤枝 68, 浅野 68, 金子 68, 掛馬 68, 桜井 68, 鈴木 68, 木間塚 68, 小松崎 68, 以上31名

提出書類

建設工事 (建設業協会様式による) 建設省新統一様式による (建設業協会様式による) 物品納入 (市役所管財係に用意してあります) 市指定様式による (市役所管財係に用意してあります)

休日緊急診療当番医日割り表

※受付時間 午前9時～午後3時30分

- (注意) ●医療の都合で医療期間を変更することがあります。 ●診療時間は午前9時～午後4時までです。 ●緊急を要する患者さんのみの診療です。

Table with columns: 月(日), 診療科目, 医療機関, 所在地, 電話. 1月16日(日) 産婦人科, 小児科, 内科, 外科, 皮膚科, 泌尿科, 眼科, 耳鼻科, 歯科, 検査科, 理学療法科, 作業療法科, 言語聴覚科, 放射線科, 薬剤科, 衛生科, 看護科, 診療科, 所在地, 電話

Table with columns: 月(日), 診療科目, 医療機関, 所在地, 電話. 12月26日(日) 産婦人科, 小児科, 内科, 外科, 皮膚科, 泌尿科, 眼科, 耳鼻科, 歯科, 検査科, 理学療法科, 作業療法科, 言語聴覚科, 放射線科, 薬剤科, 衛生科, 看護科, 診療科, 所在地, 電話

健康教室

がんの早期発見を……

夏の暑い診療室で、高血圧で通院している七十二歳の患者さんと次のような会話のやりとりがありました。

老人 「先生、この頃胃の具合が悪くてがんではないかと心配でね。」 医師 「血圧の方は正常だけれども、毎年まちで実施している胃の集団検診は受けましたか。」

老人 「先生、あの検査はね、忙しくて行つてられないし、第一百七回も八百回もかかるし、受けたところで精密検査を要するなんていわれても信

(4)

提供 石岡医師会

用でかんですよ。」 医師 「でも集団検診で自覚症状もないうちに発見して、精密検査し、いわゆる早期発見・早期治療したほうが長生き出来るでしょう。」

老人 「でもさ、先生よ、先生のところへ来て診てもらえば金はただだし、七十歳過ぎた老人をそんなにいちめなくていいでしょうね。」

医師 「……」 開いた口がふさがらない話です。 さて、老人に限らず自覚症状が何もない見掛上健康な人の

十二月

中から病気を早く発見し、精密検査をして早目に治療を始めることがいかに大切であるかは、早期がんのうち診断を受けることが出来た人の大部分が定期的