

石岡市民憲章

1. しごとに誇りをもち、栄えるまちをつくります。
1. きまりを守り、住みよいまちをつくります。
1. からだをきたえ、明るいまちをつくります。
1. 教養をたかめ、文化のまちをつくります。
1. たがいに助けあい、楽しいまちをつくります。

県下一をめぐらす……続々と完成

本市における、小・中学校の児童生徒数は、著しい増加を示しており、今年の四月に小・中学校に入学した新生は一、五七四人（小学校九一〇人、中学校六六四人）全体では七、三七〇人（小学校五、一九八人、中学校一、一七四人）の児童生徒数となっております。今月は、間近の工事が完了する石岡中、高小小学校舎と先ほど完成した南小学校屋内運動場をご紹介します。

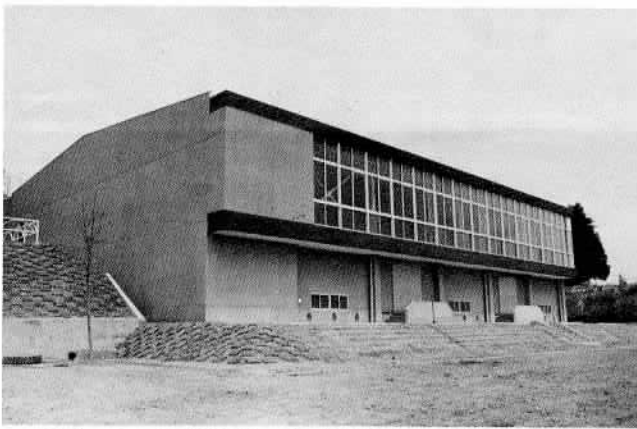
石岡中学校が新校舎に

石岡中学校の新校舎は、昨年の三月より工事を始め、建設費五億六千二百万円を投じ、今月末完成となります。新校舎は、現在の敷地に、鉄筋コンクリート二棟建てとなり普通教室二十四室、特別教室十一室（特別活動室一室、美術室一室、視聴覚室一室、図書室一室、教育相談室一室、音楽室二室、理科室二室、家庭科室一室）と教材置場の準備室八室、資料室四室、職員室、校長室、事務室、保健室、放送室、会議室を造り、建築面積五千六百五十八・六九平方メートルの近代的な校舎となりました。本校は、生徒数が年々増加し今年の四月には、新生二七五人、全体で九一九人（男子四四三人、女子四七六人）の生徒数となっております。



石中近代的な永久校舎が完成 新学期より授業を始めた 新しい校舎

南小学校の屋内運動場と校舎増築工事が完成



完成した屋内運動場 南小学校もこの施設の完成で学校整備が完了しました

この施設の完成で、南小学校も学校整備が完了しました。この施設は、八五九平方メートルの鉄骨平屋造一部二階建てで、中はバドミントン二面、ミニバスケケット一面、バレーコート一面がとれる施設です。また、増築校舎は、昨年の六月より建設費九千七百八十五万円を投じ、今年の二月末完成いたしました。増築校舎は、普通教室六室、図書室一室、図書室一室等で全児童（二九一人）は、雨天でも体操ができること大喜びでした。

「新校舎完成」高浜小学校

高浜小学校の新築校舎は、昨年の六月より工事を着手し、建設費三億四千万円を投じ、今月末完成の運びとなります。新校舎は、現在の敷地に鉄筋コンクリート一棟三階建てのものとして、普通教室十三室、図書室一室、音楽室一室、視聴覚室一室、家庭科室一室、理科室一室、図書室一室と、準備室が六室できるほか、職員室、校長室、放送室、保健室、資料室等、延床面積三千・七八平方メートルの近代的な永久校舎となりました。今春の新生は、四八八人、全体で三一九九人（男子一六八八人、女子一五一一人）の児童たちは、新学期より新校舎に移り、この運動場を一日も早く待ち望んでおります。



昭和8年に建られた高浜小旧校舎も解体され、高台にりっぱな校舎ができました

6月1日現在で実施

商業統計調査

この商業統計調査は、原則として商品を仕入れて販売する事業所であって、一般に卸売業、小売業及び飲食店といわれるものが対象となります。

調査の単位
この調査は、事業所単位の調査ですので、それぞれの事業所ごとに調査票を記入提出していただきます。すなわち本店（本社）支店、営業所などは、それぞれ別々にその場所ごとに調査の対象となります。みなさんの事業所へ、調査員がお伺いしますので、調査にあたりご協力をお願いします。なお、次の場合もそれぞれ別の事業所として調査されます。●百貨店、スーパーマーケット市場、駅ビルなどに本店を出店している別経営の商店。●同一経営者が同一建物内で、例えば二階で「喫茶店」を、一階で「書籍店」を営んでいる場合に、貸金支払い台帳、事業収支などの諸帳簿がそれぞれ別になっている場合。

4月からスタート：石岡市生活資金融資制度

20万円までの生活資金をお貸しします

窓口は石岡信用金庫

市民が緊急に生活資金を必要となった場合利用できる制度です。

- ◆対象者——市の住民基本台帳に登録されている20歳以上の方で1世帯1人。
- ◆融資額・利率・返済方法——20万円まで。年6%。2ヵ月据置で2年以内の月払いまたは一括払い。
- ◆担保・保証人——担保必要なし。保証人は市の住民台帳の登録期間が1年未満の方や信用調査で、必要と認められた方は、連帯保証人が必要です。
- ◆手続き——石岡信用金庫本店の貸付係に、本人の住民票抄本、印鑑証明書、所得額証明書を添えて申し込みますと、2～4日間で手もとにわたります。

※問い合わせは……市福祉事務所(3)1111内線248か石岡信用金庫へ(3)1234内線227

市議選の記録

◆投票の内訳

投票総数 28,330票
 有効投票 28,179票
 無効投票 151票

◆投票率

男 87.86%
 女 91.46%
 計 89.71%

激戦から選ばれた市民の代表

30新議員決まる

石岡市議会議員の選挙は、さる四月十二日の受付開始と同時に、四十一人が届出し、今までにない激しい選挙戦となりました。四月二十二日、午前七時より市内二十四カ所の投票所で、一斉に投票が行われ、午後七時十五分、市役所において即日開票が行われました。その結果、四十一人の候補者の中から、市民のみなさんの代表として、三十人の新しい議員の方々が当選されましたのでご紹介いたします。(敬称略)

 中村 清次郎 (四回) 農 五四歳 大谷津	 吉田 寛 (初) 農 五〇歳 泉町	 坂本 馨 (初) 農 五〇歳 井関	 加藤 雄一郎 (六回) 農 五二歳 国府二	 前島 雅光 (六回) 農 五二歳 三村	 青木 義一郎 (六回) 農 五二歳 外野町
 金井 一夫 (三回) 農 三七歳 泉町	 上野 善夫 (初) 農 五七歳 鹿の子	 内田 好一 (二回) 農 四四歳 若宮二	 前野 栄 (初) 農 三六歳 大谷津	 海老澤 通弘 (初) 農 四八歳 鹿の子	 新治 康正 (初) 農 四八歳 鹿の子
 色川 満義 (四回) 農 五五歳 根当	 高野 薫 (五回) 農 五八歳 三村	 関 澤 元次郎 (初) 農 四〇歳 府中一	 小泉 彰 (初) 農 五〇歳 井関	 川島 昭 (初) 農 四二歳 三村	 桂木 至誠 (初) 農 四二歳 三村
 岡野 仁 (初) 農 五一歳 大砂	 豊島 喜世金 (七回) 農 六四歳 米穀商	 大山 安一 (初) 農 六四歳 国府二	 小松崎 正 (六回) 農 七六歳 井関	 小松崎 裕 (初) 農 四九歳 出山	 三城 教文 (七回) 農 六五歳 三村
 寺内 毅 (初) 農 四二歳 国府五	 川島 操 (六回) 農 六五歳 高浜	 小池 清 (三回) 農 四四歳 高浜	 福田 才二 (七回) 農 五二歳 齒科医	 塚原 治雄 (三回) 農 五四歳 小川道	

地区別の投票状況

投票所	有権者数(人)	投票者数(人)	投票率(%)
1 石岡市民会館	2,842	2,523	88.8
2 府中中学校体育館	3,107	2,845	91.6
3 石岡市立児童館	2,174	1,822	83.8
4 大砂公民館	704	675	95.9
5 貝地町公民館	1,579	1,430	90.6
6 石岡中学校体育館	1,680	1,491	88.8
7 石岡商工会議所会館	1,813	1,578	87.0
8 染谷公民館	679	632	93.1
9 北小学校体育館	1,163	1,066	91.7
10 石岡市立第2保育所	2,001	1,750	87.5
11 逢鹿産業株式会社石岡工場	1,879	1,681	89.5
12 高浜公民館	1,489	1,354	90.9
13 中津川公民館	586	535	91.3
14 石岡幼稚園	1,948	1,683	86.4
15 石岡市公民館東大橋分館	875	824	94.2
16 小井戸公民館	164	151	92.1
17 三村公民館	1,022	955	93.4
18 羽成子公民館	400	388	97.0
19 水内公民館	459	434	94.6
20 台石川公民館	752	706	93.9
21 井関代田公民館	543	519	95.6
22 八木公民館	257	244	94.9
23 府中幼稚園	1,261	1,119	88.7
24 石岡市国府会館	2,201	1,924	87.5
計	31,578	28,330	89.71

一枚500円 (市民の歌A面)
 市民の歌レコード
 (市民音頭B面)
 市内のレコード店で
 お求め下さい。

候補者の得票数 (小数点以下の数字は切り捨てました)

1	青木義一郎	一、一九〇票
2	前島雅光	一、一三〇票
3	加藤雄一郎	一、〇七三票
4	坂本馨	九六七票
5	吉田寛	九四五票
6	中村清次郎	九二七票
7	新治康正	九二七票
8	海老澤通弘	九〇五票
9	前野栄	八八九票
10	内田好一	八三七票
11	上野善夫	八二四票
12	金井一夫	八一六票
13	関道男	七九九票
14	桂木至誠	七九二票
15	川島昭	七九五票
16	小泉彰	七四四票
17	関澤元次郎	七二五票
18	高野薫	七二二票
19	色川満義	七二〇票
20	大山安一	七二二票
21	豊島喜世金	七〇〇票
22	岡野仁	六九〇票
23	福田才二	六七三票
24	三城教文	六七二票
25	小松崎裕	六三五票
26	小松崎正	六一一票
27	塚原治雄	六一一票
28	川島操	五七六票
29	寺内毅	五五七票
30	次点 島田保	五四五票
31	萩原福一	四九二票
32	比氣定	四八七票
33	倉持亘	四七三票
34	清水定吉	四一三票
35	齊藤昇	四〇九票
36	原田亨一	三九九票
37	平塚豊	三三三票
38	吉田久雄	三三五票
39	羽成邦輔	二八一票
40	鈴木忠三	一七六票

候補者の得票数

第二次住居表示

整備区域及び実施方法決まる

市では「住みよい町づくり」の一環として、市街地を対象に住居表示整備事業を進めております。

第一次計画も、みなさんの協力によりまして、昭和五十三年度をもって、完了するはこびとなりました。

第二次住居表示の整備区域及び実施方法については、先ほどの三月定例会議において決まり、順次整備することになりました。

その内容は次のとおりです。

●住居表示整備区域は、図1及び表のとおり、三カ年計画に基づいて整備することになりました。

●住居表示の方法は「街区方式」「街区方式」とは、町または、字の区域を、道路、水路、鉄道など、永く変らない施設ではっきり区切り、順序よく街区番号と住居番号をつけ、この番号と番号で住居を表わす方法です。

例えば、今まで石岡市大字石岡〇〇、〇〇番地で表わしていた方法が、

町名 街区住居 符号番号

石岡市〇〇丁目〇番〇号という表わし方になります。この新しい町の区域及び街区

符号、住居番号を統一するためには、一定の基準が必要となります。そこで、市では自治省が定めた実施基準にならって、整備することになります。

年次別整備計画表

Table with 4 columns: 年度 (Year), 面積 (ha), 約戸数 (Approx. Number of Households), 計画区域内における通称町名 (Commune Name in Planning Area). Rows include 第一年度 (54年度), 第二年度 (55年度), 第三年度 (56年度), and 計 (Total).



また、住居表示の実施にあたり、地域住民の声が、できるだけ反映できるよう、慎重に実施する必要があります。

このため市長の諮問機関(相談役)として、石岡市住居表示審議会を設置します。

委員には、実施地区の代表者関係行政機関及びその他団体の代表、学識経験者、市議会議員その他特に市長が必要と認める者など、市民各層より、委員を選任することになっております。

このたび、小松崎潤司氏(府中二丁目一三八)が行政管理庁長官から、担当の行政相談委員として、委嘱されました。

行政相談委員に小松崎氏就任

市史編さんだより(18)

古代石岡の初夏

奈良時代「万葉集」常陸国風土記に、石岡の自然の美しい姿が記されている。

「万葉集」の歌人高橋麿は藤原宇合が常陸守を勤めた養老三年(七一九)から養老六年(七二二)の頃、常陸国府の役人として石岡に居住していた。

高橋麿は「常陸国風土記」の編さんや、万葉集の歌人として知られている。この麿の歌集には、次の長歌と短歌がある。

筑波山に登らざりしことを惜しむ歌一首

筑波嶺にわが行けりせば霍公鳥山彦響め鳴かましやそれ

霍公鳥を詠む一首

鶯の生卵の中に 霍公鳥 鶯の生れて己が父に 似ては鳴

かき霧らし 雨の降る夜を 霍公鳥 鳴きて行くなり あはれその鳥

これらの歌から、麿は初夏の一日、筑波に登ることを予定していたが、雨のため一日中、庭の花橋に飛び来て鳴く霍公鳥の鳴声に、静かに耳を傾けて、過したと考えられます。

歌中の「わが屋戸」は、麿の官舎である。卯の花はウツギ

の花で、初夏に咲く白い花である。花橋はタチバナのこと、やはり初夏に花を咲かせる。

橋については「常陸国風土記」行方郡の条に、「郡のかたわらの居邑に、橋樹生れり」と記され、同書鳥郡の項には、「多く橋を誇り、其の実味」と書かれている。橋は「ふくれみかん」のことであろう。

「万葉集」防人の歌にも、橋の下吹く風の香がわしき筑波の山の 恋ひすあらかもと、筑波山麓の橋について記されている。

野辺に卯の花が咲き乱れ、花橋を慕って霍公鳥が鳴く、そしてしつとりと降る霧雨を、縫うようにして、橋の芳香がひろがってくる。麿の住んだ石岡の初夏は、このようなものと考えることができよう。

専門委員 佐々木私安

このたび任期満了となり、新

らしく次の方々を委嘱いたしました。各部の相談員さんたちは、高齢者家庭への訪問、あつせんをいたしますので、お気軽にご相談ください。(敬称略)

農業後継者結婚相談員

前島 侃蔵 鹿ノ子(二)六四四三

関 定吉 染谷 (三)四八七九

高橋 記明 杉の井(二)五五五〇

浅野 娛 国府(四)一五五四

石上 忠一 根当 (三)一九九四

広瀬 溜 栄松 (三)三九三二

河原 一雄 荒金 (三)〇九六一

内藤 清市 大谷津(四)一〇六

山本 久夫 貝地 (二)五二六六

横田喜久子 小川道(四)四〇三

桜井 剛 東田中(四)四三三七

富田 稔 東大橋(四)四七二九

酒菜 重雄 東大橋(四)五五〇三

大土秀次郎 高浜 (六)三〇二九

川島源右衛門津川(一)五七〇

原田喜四郎 三村 (二)七六四七

高橋 光政 三村 (二)七二八一

岩田 早苗 三村 (二)七五五六

萩沼 恒夫 三村 (二)七八二六

桂木 至誠 三村 (二)七二七四

原田 脩 石川 (二)九五二八

小沼 太吉 石川 (二)九五二七

小松崎 久 石川 (二)九六六七

小松崎 勇 井関 (二)九四〇一

鈴木 通泰 井関 (二)九三六八

国民年金 会社を退職した人は加入を

国民年金への加入の届出はすみませう。

この制度は、農業、漁業、商業の人やサービス業などの人とその家族のためのもので、歳をとったり、障害者となったり、母子世帯になった場合に、年金を支給して、生活の安定をはかるため設けられました。

国民年金には「当然加入」と希望すれば加入できる「任意加入」とがあります。

もしあなたが、最近会社を退職し、国民年金に当然加入しなければならぬのに、まだ加入していないときは、すぐに加入の手続きをすませませう。

保険料は一月三千三百円。

電話(一)一一一内線二一九

厚生年金保険などの被用者年金制度では、加入とか保険料納付などの手続きは、会社等がやってくれますが、国民年金の場合は、自分で手続きをすることになっていきます。

加入の手続きをせず保険料を滞納していると、歳をとったときに老齢(通算)年金が、万一のばあいに障害年金や母子年金などがうけられないことになっていきます。

あときまぐ加入の手続きをしておけばよかったです。……とあとでくやむことのないよう忘れずに手続きをすませませう。

※くわしいことは国民年金係へ

ペット条例が施行されます

家庭で動物を飼う人が大変多くなっています。動物の好きな人には、それが楽しみであることとはいうまでもありませんが、一方で動物が逃げたり、動物にかまれたりする事故が起きています。

県では、動物による人に対する危害を防ぐため「茨城県動物の保護及び管理に関する条例」を定め、六月一日から施行することになりました。

●猛獣等を飼養する場合の手続

○ライオン、トラ、ひょう、くま、ぞう、わに等を飼養している人又は飼養しようとする人は、県知事の許可が必要です。

○許可を受けるには、県が定めた飼養施設の基準がありますので、これを遵守した飼養施設(おもり等)が必要です。

●犬を飼養する場合

○県が「特定犬」と定めた秋田犬、ドーベルマン、シェパード、セントバーナード、グレートデーン、紀州犬、土佐犬などは、お

農業後継者へ 良好い伴侶を 農業委員会 25名の相談員を委嘱

市内の農家数および農家人口は、年々減少する一方で、昭和五十三年度の資料を見ると、農業農家は二千四百一十戸、うち兼業農家は二千三百六十一戸、専業農家は全体の十三・六%、三百一十一戸となっております。

このようななかで、農業委員会で、今後の農業をになう後継者の、良い配偶者(花嫁、花婿)を紹介し、より良い農業経営が営めるようにと、二十五名の結婚相談員をお願いしております。

このたび任期満了となり、新

くらしのガイド

市の木 けやき
市の花 ひまわり

市役所	(3)1111
市民会館	(2)5187
商工会議所	(2)4181

保健婦だより

- ◆3カ月児健診
 - 6月6日(木)メディカルセンター
 - 午後1時30分～2時30分
- 対象児 昭和54年2月出生児
- ◆1歳6カ月児健診
 - 5月23日(水) 市民会館
 - 午後1時30分～2時30分
- 対象児 昭和52年11月出生児
- ◆妊婦教室
 - 5月21日・28日 市役所
 - 6月4日・11日 メディカルセンター
 - 午後1時～4時
- ◆モシモシ赤ちゃん相談
 - 5月21日・28日 市役所
 - 6月4日・11日 メディカルセンター
 - 午前9時～午後4時
- メディカルセンター(旭二三八六)
- ◆マリッジスクール(婚前学級)
 - 6月4日 メディカルセンター
 - 午前10時～12時
- 該当者 未婚の男女
- ◆老人健康相談
 - 6月14日 老人憩いの家
 - 午前10時～午後3時

- ◆献血
 - 6月11日 午前9時30分～11時30分 市役所
 - 午後1時～3時 東日電線石岡工場
 - 6月22日 (木)石岡精工
 - 午前10時～午後3時
- ◆野鳥教室
 - 6月3日 午前8時～雨天延期
 - 波付豆まき場(現地集合解散)
 - 講師 日本野鳥の会 豊月和男先生
 - ◆春季バレーボール大会
 - 5月27日 石小・府中小
 - 午前8時30分
 - ◆土浦社会福祉センター
 - 6月13日 午前9時～午後4時
 - 市教育委員会 内線三二七

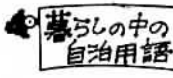
催しなど

- ◆消費生活相談
 - 6月8日 市民会館
 - 午前10時～午後3時
- ◆相談日以外は、市商工観光課で受付しています。内線二三八
- ◆義肢車いす器具等巡回修理
 - 6月20日 午前9時30分～午後12時30分
 - 土浦社会福祉センター
 - ◆幼児教育電話相談
 - 6月13日 午前9時～午後4時
 - 市教育委員会 内線三二七

相談

- ◆市民相談 苦情相談
 - 毎週月曜～土曜(土曜正午迄)
 - 市役所市民相談室(秘書課)
 - ◆市長相談
 - 6月5日 市役所市長公室
 - 午後1時～3時
 - ◆困りごと相談
 - 6月1日・13日 市民会館

広域市町村圏



車やテレビ、電話などの普及に支えられて、私たちの日常生活の行動範囲はグンと広がりました。

通勤、通学をはじめ、買い物やレクリエーションなどの生活圏は、市町村の区域を越えて広域化しつつあります。「広域市町村圏」は、このよ

業を行うものです。この計画は、昭和四十四年にスタートし、現在では、全国で三百二十九圏域設けられ、全市町村の約九割が「広域市町村圏」を構成しています。

当市は、「土浦・石岡地方広域市町村圏」(土浦市、石岡市、阿見町、八郷町、小川町、美野里町、出島村、千代田村、新治村、玉里村)を設置し、主な事業としては、土浦石岡地方社会教育センター(土浦市に昭和四十八年度建設)を始め、計画

の野外活動センター(石岡市)の建設等です。この「広域市町村圏」の事業には、地方交付税の優遇措置や地方債の優先配分など、国の助成措置が講じられています。

さきほど決定された第三次全国総合開発計画では、新しい地域振興の方向として「定住構想」をふまえて、「広域市町村圏」の今後のあり方についても、計画に対する府県の協力体制の確立や医療、教育、文化など事業内容の充実強化について、見直しが行われています。

ガキ)を無料でさしあげます。希望者は、最寄りの郵便局に身体障害者手帳と印かんをお持ち(代理人でもよい)になり、お申し出ください。

○配布対象者、身体障害者手帳の交付を受けている、一級または二級の方で満六歳以上の方。

○受付期間 五月三十一日まで 一人二十枚まで配布。

※くわしいことは石岡郵便局郵便課へ。電話(四八七二)

6月22日に 市内の施設めぐり 参加は無料

- 見学する施設
 - 学校給食センター
 - 石岡メディカルセンター
 - 柏山浄化プラント(し尿処理場)
 - 石岡地方斎場組合
 - 霞台厚生施設組合(こみ焼却施設)
- 参加人員
 - 25名(定員になり次第締切)
 - 参加申込み
 - 6月12日までに市役所企画室(石岡市大字石岡三二六五二)電話(一一一内線三五二)へ申し込んで下さい。
 - ハガキで申し込みをする場合には、住所、氏名、年令、電話番号を明記して下さい。
 - その他
 - 昼食は各自用意願います。

“演劇研究会団員を募集”

18才以上の演劇に興味のある方ならどなたでも結構です。(経験不問、見学歓迎)

- ◆練習場所:市民会館
- ◆会費:1カ月1,700円
- くわしいことは次のところへご連絡ください。

市内東田中 江藤生様宅
電話(3)0544 (PM8:00～PM10:00まで)

祝電は早めに

大安等の吉日やその前日は、祝電で一二五番が大変混みあいかかりにくくなります。祝電は十日前から受けつけておきます。配達日の三日以前におうちにありますと、百五十円割引になります。忘れないように、お早くおうちください。

休日緊急診療当番医日割り表

- ※受付時間 午前9時～午後3時30分
- 医師の都合で医療機関を変更することがあります。
 - 診療時間は午前9時～午後4時までです。
 - 緊急を要する患者さんのみの診療です。
 - 6月からメディカルセンター内(市内杉並西)で行います。

5月	6月
5月27日(日)	6月3日(日)
診療科目 (内産婦人科)	診療科目 (内産婦人科)
医療機関 佐久間医院 飯田医院 休日緊急診療所	医療機関 青木病院 松葉診療所 休日緊急診療所
所在地 府中二 府中二 府中二	所在地 府中三 府中二 府中二
電話 (3)0566 (2)3241 (2)5161	電話 (3)0221 (3)2157 (4)1385
5月24日(日)	6月10日(日)
診療科目 (内産婦人科)	診療科目 (内産婦人科)
医療機関 松葉病院 根崎病院 休日緊急診療所	医療機関 川中病院 府中二 休日緊急診療所
所在地 府中二 府中二 府中二	所在地 府中二 府中二 府中二
電話 (3)2611 (3)1657 (4)1385	電話 (4)2321 (2)3146 (4)1385
6月17日(日)	6月17日(日)
診療科目 (内産婦人科)	診療科目 (内産婦人科)
医療機関 飯田診療所 休日緊急診療所	医療機関 飯田診療所 休日緊急診療所
所在地 府中二 府中二	所在地 府中二 府中二
電話 (4)1385 (2)3218 (3)2157	電話 (4)1385 (2)3218 (3)2157

麻しん(はしか)の接種が 定期的予防接種に!

このたび「はしか」が、定期的予防接種となりました。はしかは、だれでも一度かかると、強い免疫ができて再びかかるとはなりません。はしかという病気が、軽くみられる傾向がありますが、ほかの病気に比べ、高い熱をだしたり、余病のことが多く、子どもにとって大きな負担です。一回の予防接種で、終生の免疫が得られますので、ぜひ受けるようにして下さい。

個人別接種ですので、該当児のおられる方は、市役所へ申し込んで下さい。

手続き方法は

接種年齢 満一歳六ヶ月から満三歳未満まで。ただし、昭和五十四年度に限り満三歳以上、満六歳未満の幼児も対象とします。

以前に「はしか」にかかった幼児と、すでに「はしか」の予防接種を受けた幼児は除きます。

接種時期 七・八月の夏期および十二月をさけて、年間をとおして実施

費用 無料。ただし、副反応などで診断を受けた場合の診療費は、健康保険証等で自己負担です。

実施医療機関 申込者に直接通知しますので「はがき」に書いてある病医院

に、必ず予約をし、指定された日に受けて下さい。

申し込み期間及び方法 随時受付。原則として「はがき」によって申し込んで下さい。はがきには、住所、世帯主名、電話番号、幼児の名前、生年月日、性別を書いて下さい。

◎お願い 接種を受けるときは、通知の「ハガキ」と「母子手帳」を忘れずにお持ち下さい。

※申し込み先 石岡市大字石岡三二六五二 市役所市民福祉部保健予防課 詳しいことは(一一一内線二二九)へご連絡下さい。

納税	税
5月	固定資産税
6月	都市計画税
	国民健康保険
	国民年金
	税金

訂正とおわび

四月号、市の人口中、計が四七、〇五八人は、四七、三二八一人の誤りです。また、主なこと(五ページ上段)中、柏原公園整備事業に五七〇万円は、柏原池公園整備事業に五、七〇〇万円の誤りでした。訂正しておわびします。

内田 長吉郎	82	泉
栗野 長吉郎	52	富田
成井 こと	75	六軒西
江崎 弘	38	六軒東
山崎 金雄	57	正上内
萩原 むめ	74	若宮一
森戸 登良夫	52	若宮二
太田 誠之助	55	国府四
太田 誠之助	77	国府四
鈴木 はん	87	国府一
藤崎 せい	66	三村
郡司 直三郎	82	兵崎
岡部 平蔵	68	兵崎
野口 康弘	16	総社二
高野 光	69	若松
小林 栄助	77	石川
太田 格之助	77	石川
廣内 ハツ	76	府中二
山田 己之吉	86	府中三
鶴澤 英樹	21	府中一