



- 1. 誇りに誇りを持ち、栄えるまちをつくります。
- 1. きまりを守り、住みよいまちをつくります。
- 1. からだをきたえ、明るいまちをつくります。
- 1. 教養をたかめ、文化のまちをつくります。
- 1. たがいに助けあい、楽しいまちをつくります。

いしおか

発行：茨城県石岡市役所 〒315 石岡市大字石岡3165番地の2 昭和57年5月15日発行（毎月1回15日発行）

市の人口

(5月1日現在)

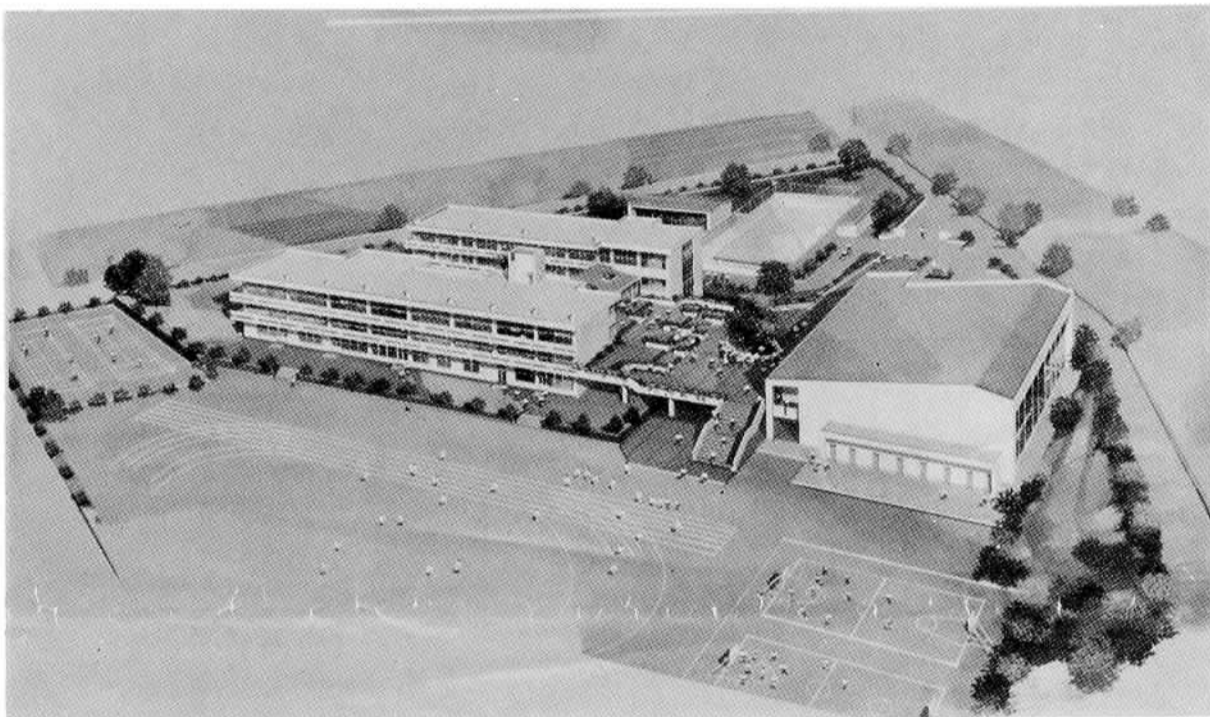
世帯数 13,852世帯 51世帯増  
 人口 24,222人 8人増  
 男 24,759人 44人増  
 女 48,981人 52人増

市内で4番目

国府中学校建設始まる

＝昭和59年4月開校＝

中学生の急増に対処する、国府中学校の建設工事（用地造成工事）が、さる四月三十日の臨時議会で決まりました。昭和五十九年四月開校を目指し、急ピッチで建設工事が進められます。また、小中学校学区審議会においては、新設中学校の学区編成を審議しており、さきほど中間答申をいたしました。今月は、これら中学校の概要をご紹介します。



昭和五十九年四月開校の国府中学校（完成予想図）

17億5,000万円投じ

3カ年で造成工事や施設整備を進める

市では、義務教育施設の整備充実を重点に進めてまいりました。現在、市内の九つの小学校（児童数五、三、三、四、一、三、三、四、一）と、三つの中学校（生徒数二、五、三、五、一）は、校舎を鉄筋造りに改築（一校は木造モルタル造り）し、屋内運動場やプールは全校に建設され、教材備品の整備とあわせ教育環境の整備が整いました。

さらに、中学校には柔剣道場の建設も行い本年二月末の石岡中学校を最後に、一連の学校施設の整備が完了しました。反面、近年において児童・生徒の急増に対処するため、小学校の新設がなされ、昭和五十一年に南小学校、昭和五十三年に杉並小学校を開校いたしました。

“ふれあい広場”を中心に 建物を配置した国府中学校

この施設は、旧宮下町地先あんない図参照）に、三四、八三七平方メートルの敷地を確保し本年度は敷地造成工事を完了させ、校舎の建設に入り、五十八年度に完成させる計画です。校舎は、鉄筋コンクリート三階建二棟、延建築面積四、九八〇平方メートルとなり、A棟は普通教室十六室のほか、職員室、保健室、放送室、教室相談室、事務室等が設けられ二、七七〇平方メートルとなります。B棟は、特別教室棟となり、図書室、理科室、調理室、被服室、会議室、シンクロー及びL教室、音楽室、技術室、美術室等二、〇一六平方メートルとなります。また、A棟とB棟を結ぶ渡り廊下棟一九二平方メートルが設けられます。特に新設中学校は、生徒や先



国府中学校建設地あんない図

生間のコミュニケーションをはかれる“ふれあい広場”を設けこの場を中心に建物の配置がなされており、集団の中で優れた個性が芽生え、育つべく環境づくりに重点がおかれた設計となっております。

新設中学校の学区編成は

市立小中学校学区審議会では市教育委員会より、昨年末に諮問をうけ、慎重審査を進めておりましたが、このたび、新設国府中学校の学区編成についての中間答申をいたしました。これによりまずと、国府中学校の学区内町内は、現在の石岡小学校の学区と同一町内として

石川収入役逝去



石川 弘氏 (57歳)

病気のため、入院治療を受けておりました、石岡市収入役、石川弘氏（五十七歳）が、さる四月二十七日午後六時三十分、入院先の東京医科大学設ケ浦病院で急逝いたしました。

また、さる五月六日、営農研修センターにおいて、市長を葬儀委員長として葬送の儀が行われ、石川氏の偉業をたたえる政界や市民が最後のお別れをしました。ここに、生前の石川弘氏のご活躍に感謝し、心から哀悼の意を捧げます。



国府中学校用地、造成工事も始まり、年度後期には校舎建設が予定されております。

また、これら答申は学校建設に入るための基本的な学区の中間答申であり、今後開校までの期間において、学区の境界附近の町内については、慎重審査を重ねて、成案を得れば追加答申する予定です。なお、審議会では、学区内の教育環境としての施設整備はもとより、通学区域における交通安全対策については、特に生徒の安全を考慮し、通学路の整備改善に十分配慮することを要望しております。









交通安全功労団体に感謝状を贈る

### 市内の交通事故状況

## 五十六年は二三九件発生

## 死者七人、傷者三四〇人

五月は鮮やかな新緑に誘われ、マイカーを利用したドライブの機会が多くなる季節です。昭和五十六年中の石岡署管内の事故状況を見ますと、発生件数は、死者、傷者いずれも一昨年の月と比べて減少し、発生件数は、昨年と比べると発生件数は減少したものの、傷者は増加しております。

### 市議会が一回臨時会

## 国府中学校・国府公園(仮称)用地取得決まる

### 用地取得決まる

### 土地取得

昭和五十七年、市議会が一回臨時会が、さる四月三十日市議場において開かれ、土地取得案件(国府中学校・国府公園)や国府中学校用地造成工事請負契約の締結等五議案が提出され、慎重審議の結果原案通り可決されました。

▼国府中学校用地  
石岡市大字石岡字愛宕一四、九九四番外三八筆、三四、八三、七平方メートルの土地を学校敷地として取得いたしました。

▼国府公園(仮称)用地  
石岡市国府六丁目五七四番の



### ▲高浜つり大会3,000人参加

さる4月18日恋瀬川高浜地内で、県高浜釣大会が行われ、県知事賞には13.5kgを釣上げた高浜の石井康敏さん、大型賞は4.6kgのコイを上げた鹿の子の竹林邦房さんが受賞しました。

## まちのできごと



### ▲半の木に圃場整備記念碑できる

半の木集落のみなさんが、圃部川右岸県営圃場整備事業の完成を記念し、このほど建設を進めていた記念碑が完成しました。

## 大会宣言

わたくしたちは、人命尊重の理念に徹し、交通安全意識の高揚に努めるとともに家庭、職場地域総ぐるみで交通事故の撲滅をはかり、交通事故のない、安全で住みよい環境づくりを推進します。以上宣言します。

昭和五十七年四月十一日  
石岡市長 山本吉藏

特に事故死者数は、全国(都道府県別)で十番目(三二五人)県内二十七警察署中二番目(二五人)、市内では七人と県内でも上位にランクされており、かえりなく記録となっており、死者の年齢層を見ると、十歳

二十歳代が約半数を占めております。市内の交通事故状況は別表(グラフ)のとおりですが、最近、若年者や女性を中心にミニ・バイク(原動機付自転車)が大変なブームです。運転操作が簡単で、免許が取りやすいことから、台数、免許取得者が増加しております。ところが、こうしたブームとともに増えているのが交通事故です。昨年中の事故による死傷者数は一一一人、市内では四五人となり、年齢で見ると高校生と二十歳未満の方が三六%、四十歳・五十歳代が三二%となっております。

また、女性ドライバーの交通事故は、一五二件発生、前年七五件)を大きく上回っております。うち市内では、六七件発生し全体の四四%を占めています。発生原因を見ると、わきみ運

転や安全不確認など、安全運転義務違反が七八件と、違反全体の七〇%を占めるのが目立ちます。次に、自動二輪車の事故では四九人の死傷者があり、うち死者六人となり、高校生と二十歳代の年齢層が全体の約八二%を占めております。

子どもの事故は、一〇七件発生、死者二人、傷者一九人と、特に小学生の事故が多く、全体の約四八%を占めています。その中で、歩行中や自転車運転中・同乗中での事故が多くなっております。原因としては、歩行中の事故では四五%が「とびだし」です。

### 子ども・老人の事故

老人の事故は、八〇件発生、死者三人、傷者六人と昨年から見るといずれも減少いたしました。

### 商業統計 調査にご協力を

六月一日現在で実施

この調査は、わが国の商店の分布状況や販売活動の実態及び商品の全国的な流通状況などを明らかにするために行われるものです。全国の卸売業、小売業及び飲食店を営んでいるすべての商店を調査の対象としております。調査は、知事から任命された商業統計調査員が、各商店を直接訪問し、調査票に記入していただいで回収する方法で行います。

提出される調査票は、統計法により厳重に秘密が守られ、お店の不利益となるようなことには、一切使用いたしませんので正確に御報告くださるようお願いいたします。

※問い合わせ先  
市役所 企画室 統計係  
電話 三二二 内線 三二七

令かもしれぬ嘗の言葉にせよ、何かチョット恥かしい思いが心をよぎりました。

九州、福岡に久山町と言う人口七六八八八、面積三七・六八平方キロメートルの小さな町があります。何が私の目にとまったかと言いますと「アヒルの泳ぎ場」と称して町を流れる河を自然プールに改造してしまつたことです。河川占有許可もとらず(これは県、国のサイドでは絶対出せないそうです)町民に開放し自然に帰れと叫んでいること、もう一つは、全町民の健康管理を九州大学と契約し無料で定期診断を受けることとしたのです。

石岡も近代的都市化現象と歴史の町との共存する古い集落です。文化と福祉が車の両輪になつて首都圏の一近郊都市として発展しよう個人的エゴイズムを捨て、幸福な生活を目指して市民の皆さんと手を携えて努力致しましょう。



石岡市史編さん史料の一つに「進士家所蔵『明治六年小学第四校日記』」がある。「第一大学区廿八番中学区小学第四校」、「新治石岡学校」等とあり、現在の石岡市立石岡小学校の前身である。

「小学第四校日記」の筆者は石岡小学校初代校長となつた進士義道で、のち土浦小学校長・県学務課に出任した。日記は、途中かけるところもあるが、明治六年六月十四日より明治十三年十二月十二日までの分を取っている。明治六年六月二十一日の条に「二十一日風雨、同町第四校第五校開校二付、四校ヲ男校トシ、五校ヲ女校トス。学務係志賀隆康、取締色川三郎兵衛臨席入校生徒一統へ菓子ヲ賜ハル」等とあり、東耀寺を第四校、

### 市史編さんだより (46)

## 明治六年小学才四校日記

専門委員 青木 光 行

設立規則を設け、とりあえず県下二十箇所に公立小学校の設置を決め、第二十八番中学区には土浦・常名・北条・石岡の四箇所とした。「小学第四校」はその一つである。

「小学第四校日記」の筆者は石岡小学校初代校長となつた進士義道で、のち土浦小学校長・県学務課に出任した。日記は、途中かけるところもあるが、明治六年六月十四日より明治十三年十二月十二日までの分を取っている。明治六年六月二十一日の条に「二十一日風雨、同町第四校第五校開校二付、四校ヲ男校トシ、五校ヲ女校トス。学務係志賀隆康、取締色川三郎兵衛臨席入校生徒一統へ菓子ヲ賜ハル」等とあり、東耀寺を第四校、



**市の木** けやき  
**市の花** ひまわり

市役所 (3)1111  
市民会館 (2)5187  
商工会議所 (2)4181  
メディカルセンター (4)1385

**メディカルセンターだより**

○3カ月児健診  
○6月2日(水)  
○午後1時30分～2時  
○対象児 昭和57年2月出生児

○10カ月児健診  
○6月9日(水)  
○午後1時30分～2時  
○対象児 昭和56年7月出生児

○1歳6カ月児健診  
○6月16日(水)  
○午後12時30分～1時  
○対象児 昭和55年12月出生児

○3歳児健診  
○6月23日(水)  
○午後12時30分～1時  
○対象児 昭和54年5月出生児

▼妊婦教室

○6月7日・14日・21日・28日  
○午後1時～4時  
▼モンシロちゃん相談

○6月7日・14日・21日・28日  
○午前9時～午後4時  
○電話(4)一三六六

▼日本脳炎予防接種(二回目)  
日程は次のとおりです

月日	会場	時間
6月8日(火)	市民会館	午後1時30分～2時30分
6月9日(水)	地区公民館	
6月10日(木)	高浜公民館	
6月11日(金) 15日(火)	市民会館	
6月29日(火)	メディカルセンター	

### 相談

○場所 老人いこいの家

▼リハビリテーション  
○6月4日・11日・18日・25日  
○午後1時～3時

▼老人健康相談  
○6月10日(水)  
○午前10時～午後3時

▼市民相談(苦情相談)  
○毎週月曜(土曜・土曜正午迄)  
○市役所市民相談室(秘書課)

▼市長相談  
○6月1日(火) 市役所市長公室  
○午後1時～3時

▼国民年金・厚生年金相談  
○6月4日(金) 商工会議所

○午前10時～午後2時30分

▼義肢車いす装具等巡回修理

### 水墨画教室開設

白雲 荘

無味乾燥な日々を送るよりも何か趣味をもちそれに打ちこむことが出来たらどんなにか、すばらしく生活に潤いが出て来ることでしょう。

墨絵を通して人との交流を深め生がいの糧としたいものです。

▼水墨画教室 入門コース(初めて習う人のために)▼講師 日本画家 小林恒吉先生

▼会場 高令者福祉センター 白雲

## 父親の権威

説 摩 武 俊



東京都立大学教授 心理学

かつてわが国には厳父慈母という言葉がありました。厳しい父親といつしみ深い母親という意味です。夏目漱石の作品には明治から大正の初めにかけての都市の家庭の雰囲気がよく描写されています。

父親は奥の部屋にいて子供たちとはめつたに口をきくこともありません。その威厳のある父親が子供を叱ると、母親がとりな

してくれたり慰めてくれたりしていました。昭和一ケタ生まれの人のなかには、このような父親の姿を記憶していることが多いと思います。

しかし最近では、甘父干母になったという人がいます。父親は子供を甘やかすようになり、母親は子供に干渉しがちであるということを示しています。干父甘母ともいいます。

三十年くらい前の父親たちに比べて、いまの父親たちが優しくなり、子供とよく遊び、子供の世話をよくするようになったという大きな傾向はだれもが認めることです。このようになつた理由にはいろいろなきが考えられます。父親の余暇時間が増え、子供と接する機会が多くなったこと、男性と女性の社会的地位が接近したことを背景

に、家庭で妻や子供に対して威張っている父親よりも、優しく話し相手になつてくれる父親の方がいいと思われようになつたこと、などが主な理由でしょう。子供に敬遠され畏怖(いそ)されている父親が少なくなりました。父親も子供に嫌われないようにと努めています。

子供にとって怖い父親よりも優しい父親の方が好ましいのは言うまでもありません。しかし家庭での教育を考えた場合、父親にはときどき「それは絶対にいけない、認めることはできない」ときっぱり言い切るだけの権威が必要です。愛することと甘やかすことを同じと考え、子供に安易に妥協しているのでは家庭教育は崩壊してしまいます。優しい面と毅然(きぜん)とした面が父親には必要なのです。

### 文芸いしおか

#### 俳句の部

鹿の子三 上野 善夫  
剪定音のちの棒の目を覚ます  
泉 町 友常 志保  
妻の座を信じいつしか葦立ちぬ  
若松一 和田 早春  
菜の花へ波の視線の乗り越えて  
国府四 生井 静  
水鏡母を映して洗ひもの  
ばらき台 本多登美子  
白髪ふえ母に似てくる初鏡  
山玉台 小林 まさ  
花万葉とろりとほそき阿弥陀の目  
大谷津 海老沢ふみ  
春蘭の目立たぬ彩を引き寄せる  
府中二 鶴巻てい子  
花かげのかな文字匂う扇歌の碑  
国府四 大場 和子  
車椅子母を支える花堤

#### 俚謡の部

今川志野  
春の眠りのうつ、の夢を  
妻の笑顔に起される  
糸賀加茂彦  
かけた目覚ましいつしか止めて  
眠る夜明けの春の夢  
関 守人  
春の眠りにうた、ね覚めて  
勉強机を伏せて寝る  
「花の山」 吉原 國子  
酔うて唄って気の合う仲間  
捨てる苦勞の花の山  
大久保花蜂  
遠目素晴らし来て見て更に  
見張る雨引花の山  
石毛 芦影  
春は浮かれて火伏の祥も  
花と燃えてる愛宕山  
島田 恵草  
花に風はかねての覚悟  
落花無情の花の山

**納税**

5月 { 固定資産税  
都市計画税  
国都民健康保険金 }

6月 { 市民税  
住民税 }

### 緊急診療所あんない (緊急を要する患者さんのみの) 診療です。

休日緊急診療当番医日程 (受付時間 午前9時～午後3時30分 但し 歯科診療は午前9時～午前11時30分)

[5月]

月日	診療科目	医療機関	所在地	電話
30日(日)	外産科 婦人科 内科(小児科含む)	佐久間医院 飯田医院 メディカルセンター	府中二 国府二 杉並西	(2) 24115 (2) 2268 (4)1385・1386

[6月]

月日	診療科目	医療機関	所在地	電話
6日(日)	外産科 婦人科 内科(小児科含む)	府中病院 川並病院 メディカルセンター	府中五 府中二 杉並西	(2) 2146 (2) 3301 (4)1385・1386
13日(日)	外産科 婦人科 内科(小児科含む)	田中病院 松葉病院 メディカルセンター	鹿の子一 府中二 杉並西	(3) 2288 (3) 2157 (4)1385・1386
20日(日)	外産科 婦人科 内科(小児科含む)	根崎病院 松山医院 メディカルセンター	国府四 東石岡四 杉並西	(3) 6611 (6) 3812 (4)1385・1386
27日(日)	外産科 婦人科 内科(小児科含む)	山王台病院 飯田医院 メディカルセンター	東石岡四 国府二 杉並西	(6) 3130 (2) 2268 (4)1385・1386

### 夜間緊急診療日程 (受付時間午後7時～午後10時30分) ●休祭日とその前日のみの診療です。

月日	診療科目	診療場所
5月29日、30日 6月5日、6日、12日、13日、19日、20日、26日、27日	内科 (小児科含む)	メディカルセンター 杉並西12927-3 (電)4-1385・1386

### 定期検査

計量器の定期検査を次の日程で行います。取引や証明に使用または使用する目的で所持している計量器はすべて検査の対象となりますので必ず受検してください。

はかりは正確ですか!!  
おくやみ 3月届出

日	時	場所	実施区域
6. 14(月)	午前10:00～ 午後3:00	市民広場	石岡地区
6. 15(火)	午前10:00～ 午後3:00	市民広場	石岡地区
6. 16(水)	午前10:00～ 午後11:30	三村農協	三村地区
	午後1:00～ 午後3:00	関川農協	関川地区
6. 17(木)	午前10:00～ 午後11:30	高浜農協	高浜地区
	午後1:00～ 午後3:00	各工商場	神楽・各商店(光電式)
6. 18(金)	午前10:00～ 午後3:00	各商店	各商店(光電式)
6. 21(月)	午前10:00～ 午後3:00	各工場	石岡精工, 東日電線
6. 22(火)	午前10:00～ 午後3:00	各工場	ソントン第一工場 ソントン第二工場
6. 23(水)	午前10:00～ 午後11:30	各工場	筑波乳業, 石岡農協
	午後1:00～ 午後3:00	市民広場	石岡地区
6. 24(木)	午前10:00～ 午後3:00	市民広場	石岡地区

- 井富柴小 金原山坂桂高岡植石辻中猪梅前今飯中田飯木  
坂田崎子 田本本木野野田毛 島端谷島宮島中田村  
五きせきエ閑 浩通こ亥と志づ子 蔵忠つみ八正 府中一  
郎よい守ぬマ豊栄睦毅二夫う隅三郎く 茨木 鹿の子一 府中一  
44 80 72 64 67 85 81 63 72 85 9 43 86 84 70 81 51 80 64 84 83 78 69 75  
東石石三三三三三 高 高 高 正 若 若 柴 茨 鹿の子一 府中一  
大川川村村村村村 上 上 上 上 上 上 木 木 木 府中一  
橋川川村村村村村 内 内 内 内 内 内 松 木 府中一