

- 1. しごとに誇りを持ち、栄えるまちをつくります。
- 1. きまりを守り、住みよいまちをつくります。
- 1. からだをきたえ、明るいまちをつくります。
- 1. 心をたかめ、文化のまちをつくります。
- 1. たかひに助けあい、楽しいまちをつくります。

市報 いしおか 6月号

市の人口
(6月1日現在)

世帯数
13,871世帯 19世帯増

人口
男 24,229人 7人増
女 24,785人 26人増
計 49,014人 33人増

発行：茨城県石岡市役所 〒315 石岡市大字石岡3165番地の2
昭和57年6月15日発行 (毎月1回15日発行)



魅力ある十萬都市づくりの足がかりに……

南台土地区画整理事業スタート

一、九〇〇戸・七、四〇〇人のまちづくり

市では、魅力ある十萬都市を目指し、まちの発展を計画的に進めるため、その一つの方法として、土地区画整理事業を取り入れておりますが、このたび、南台土地区画整理事業が住宅・都市整備公団施行として、五月二十一日付けで建設大臣から認可されました。この事業は、面積七四・三ヘクタールに約一、九〇〇戸・計画人口七、四〇〇人の住宅市街地を整備するので、完成は五年後の昭和六十二年の予定でさつて、造成工事に着手いたしました。

この地区は、公団首都圏都市開発本部が、昭和五十年から用地買収に着手し、土地区画整理事業の計画を進めておりました。このたび認可された南台地区



南台土地区画整理事業完成予想図

人口七、四〇〇人の住宅団地をつくるものです。住宅用地は、全体の五十三・三％。うち土地所有者(二十二・三％)と住宅・都市整備公団(三十一％)の集合住宅、宅地分譲用地が造成されます。全体の工事は、昭和六十二年度までに完了、一部分譲開始の予定で、今後本格的な工事が始まります。

公益的施設用地を確保し 生活の利便をはかる

南台土地区画整理事業は、住宅用地のほかに、公益的施設用地(全体の二十二・一％)として、小中学校各一校、幼稚園二園と商業や保育所、銀行、郵便局等の施設用地を設けるほか、誘致施設用地等(十二・六％)を確保し、生活の利便をはかっています。

公共施設用地(全体の二十四・六％)の中で、道路の整備は区画街路(幅員十二・九m・六m・四m)を配置するほか、地区内の小中学校、公園、近隣センター等と住宅地を相互に結ぶ景観道路・歩行者専用道路を設けて、歩行者の安全をはかります。

市では、これら地区の進入道路となる、兵崎・大谷津線(幅員十六mで鹿島鉄道線の下を立体で南台地区と結ぶ)と、地区を東西に横断する大谷津・新田山線(幅員十六m)を都市計画道路として昭和五十五年より工事を進めております。公園緑地の整備は、運動施設



これら公共施設用地等を確保するため、平均減歩率は三十五％となっております。今後は、当区域を環境の良い整然とした「まち」に整備するため、急ピッチで造成工事が進められます。同公団では、工事の進展に当っては、地元のみならず、ご迷惑をかけるまいよう、万全の対策を施し、工事を進めてまいりますのでご協力をお願いします。

南台土地区画整理事業が認可

関係図書縦覧します

昭和五十七年五月二十一日付で、南台土地区画整理事業が認可され、建設大臣から関係図書の送付がありましたので縦覧いたします。

▼施行者 住宅・都市整備公団
▼施行期間 昭和五十七年五月二十一日～昭和六十八年三月三十一日(清算期間五年を含む)

▼施行地区 石岡市大字石岡字村馬塚の全部、字兵崎、兵崎下、駒込、新池台、大谷津、大谷津下の各一

部、大字東田中宇大谷津、鴻巣の各全部、字並松、松岸、二番山、又子山、十三、外山、五番山の各一部。

▼区画整理事業の名称 石岡都市計画事業南台土地区画整理事業
▼縦覧場所 市役所開発課
なお住宅・都市整備公団では本事業を行うための事務所を設置しました。

住宅・都市整備公団首都圏都市開発本部南台土地区画整理事務所
市内貝地一五〇番地
電話(4)二六七七

7年次地籍調査にご協力を

東田中地内 一・五kmを実施

市では、国土地調査法に基づき地籍調査を行っております。今年度(七年度)は、東田中地内(一部、面積一・五平方キロメートル)を実施します。

調査の目的は、現在登記所に保管されている登記簿及び字限図(公図)は、現地と一致していないため、これを是正するため一筆ごとの測量を行い、正確な地図(地籍図)と簿冊(地籍簿)を作成し、その写しを登記所に送付し正しく記載するものです。

調査にあたっては、六月下旬から七月上旬に集落毎の説明会を開き、八月から十月頃にかけて長狭物(道路や水路)調査をし、十一月から来年の二月頃までに一筆地(みなさんの土地)調査をします。なお、一筆地調査は事前に土地所有者に対し、通知を差し上げますので、隣接地主とよく話し合ってお互いの境界を決め、杭を打ってください。これらの調査は、みなさんの財産を守る大切な事業ですので土地所有者の方々のご協力をお願いします。

※問合せは、市役所地籍係へ
電話(3)一一一内線二四二番



あなたも知らず知らず騒音源になっていませんか!

カラオケは午後11時まで

カラオケなどに代表される深夜営業騒音等が、最近大きな社会問題の一つになっております。県では、これらの騒音に対する規制を強化するため、茨城県公害防止条例等の一部を改正し、昭和56年7月1日から施行しました。

規制は、「音量の制限」と「音響機器の使用時間の制限」の二つの方法によって行われます。その他、飲食店等を利用する場合は、深夜に付近の静穏を害してはならない旨の利用者の責務規定を設けています。皆さんのまちから、騒音をなくし、住みよい生活環境をつくるため積極的な協力をお願いします。

▼問い合わせは、市役所公害係まで 電話(3)一一一内線二二三番

霞ヶ浦の水を守ろう

霞ヶ浦富栄養化防止条例

含りん洗剤など規制

9月1日施行

水は、わたしたちの生活に一日たりとも欠かすことはできません。身の周りをみても、飲み水、洗濯用の水、フロアの水など水はいろいろな面でわたしたちの暮らしを支えています。

ところで、水の大切さは理解していても、一度使った水の行方は意外と関心がないものです。

この生活排水が川や湖の水質を悪くし、水中の生物の生息状態を悪化させたり、悪臭の原因になったりしているのです。

私たちの霞ヶ浦も、水質汚濁が急激に進んでおり、湖の水が富栄養化現象をおこしています。

これら原因は、窒素とリンが最も重要な物質となっています。

このため、県では昨年の十二月琵琶湖に次ぐ二番目の「霞ヶ浦富栄養化防止条例」が制定され、今年の九月一日から施行されることになりました。

この条例は、原因物質の窒素・リンの湖への流入を減らすことを柱に、霞ヶ浦の重要性を訴える前文と七章三十八条からなっております。

今月は、条例施行の前に、市民生活にかかわりの深い内容を掲載し、県民一体となった防止活動をくり広げ、美しい霞ヶ浦を取り戻すためみなさんのご理解ご協力をお願いします。

目的
この条例は、県民と県、市町村、各事業者が一致協力して、霞ヶ浦の富栄養化を防止しようとするものです。

▼霞ヶ浦とは
工場や家庭の排水、肥料や畜産の排水、水産養殖のえさなどに含まれている窒素やリンが霞ヶ浦に入り、それを栄養分とするプランクトンなどの藻類がどんどん増え、水質がしだいに悪くなることをいいます。

この条例では、「霞ヶ浦」とは霞ヶ浦（西浦）、北浦、鰯川及び常陸利根川（常陸川水門下流を除く）を総称します。

▼霞ヶ浦流域と公共用水域
この条例の適用となる地域は霞ヶ浦に流入する河川の流域で霞ヶ浦の富栄養化に関係のある区域です。くわしくは規則で定められます。

公共用水域とは、河川、湖沼、港湾、海の沿岸部、その他の公共用水域、かんがい用水路などです。

ただし、終末処理場を設置してある下水道は公共用水域には含まれません。

▼富栄養化とは

工場や家庭の排水、肥料や畜産の排水、水産養殖のえさなどに含まれている窒素やリンが霞ヶ浦に入り、それを栄養分とするプランクトンなどの藻類がどんどん増え、水質がしだいに悪くなることをいいます。

使用・譲渡・販売等の禁止

リンを含む家庭用合成洗剤に含まれるリンが、霞ヶ浦を汚す（富栄養化）大きな原因となっています。

リンを含む家庭用合成洗剤の使用、譲渡、販売等は禁止されます。



使わない
霞ヶ浦流域内では、リンを含む家庭用合成洗剤の使用は禁止されます。流域内に住んでいる人も、滞在者も、すべての人が使用を禁止されます。

贈らない
霞ヶ浦流域内の人々へリンを含む家庭用合成洗剤を、贈ったり、配布したりすることは禁止されます。流域内外を問わず全県民に、求められます。

売らない
販売業者が、霞ヶ浦流域内でリンを含む家庭用合成洗剤を販売することは禁止されます。

水質悪化は 道德観念の 欠除か

高浜 海老沢光義

霞ヶ浦の水質浄化に想う

れと歩調を合わせるかのごとく悪化驚くばかりです。

社会経済の発展に伴って、自然の浄化作用が破壊されて、水質が悪化したというより、人間関係が破壊されて、道德観念が欠けたためと見るのが正しいときえ思います。

一時期は、河川への家畜ふん尿・工場からのたれ流し、ゴミの投棄など大公害が多かった。五・六年前から、ボランティア活動が盛んになるにつれて、水質監視員などの大公害に対する監視の目が厳しくなり、最近ではこのようなことが無くなった。正面から注意を呼びかける事によって中止され、山王川にも魚がかえってきたことは確かである。

霞ヶ浦の水質 浄化は 私たちの義務

府中二幕内君江

霞ヶ浦は、琵琶湖につぐ日本では二番目に大きい湖です。昔は筑波山を背景に、白い帆引舟が浮かびまわったのでした。近年社会のめまぐるしい発達に伴い、自然がしだいに破壊され、水質が年々悪くなり、現在のままでは「死の湖」となってしまう状態です。また、面積の広いわりに、水深が浅く、広い流域の排水が流れて、汚れやすく、工場、畜産、水産などといった、はつきりした汚濁原因があると思います。

私たちは、霞ヶ浦水質浄化の一環として、粉石けん使用推進運動を実施しております。この粉石けん使用運動は、単に「粉石けんを使いましょう」という運動ではないということです。

この運動の基は、環境を守る、生命の水を守るという、どこでも共通のもので、使いやすい便利なものを良いとして、今まで使ってきたものが自然を破壊し、人間の生き方を奪ってしまったと思います。私たちが生活のあり方を反省し、次代を担う子供たちの環境と生命の水を守るために、この粉石けん運動が必要だと思います。

最近市内でも、だいたい粉石けん、無リン洗剤に切り替えている家庭が多くなってきたように思われます。商店でも粉石けん無リン洗剤が見られるようになり、市民のみなさんの協力がうかがわれます。

また、石岡では飲み水は現在地下水を利用してありますが、いづれ霞ヶ浦の水を使用するようになると思います。その日のためにも、市民一人一人の自覚が必要ではないでしょうか。

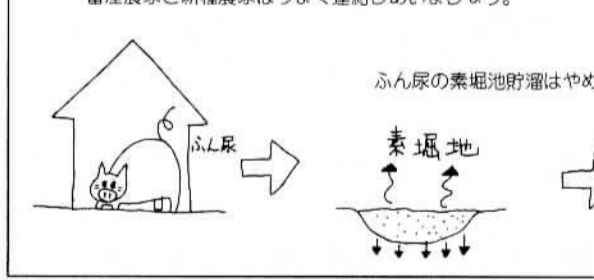
今後も、私たちの足もとからだんだん輪を広げ、霞ヶ浦を汚さない活動をくり広げ、美しい湖にとりもどして、子孫に引き継ぐことが、私たちに課せられた義務ではないでしょうか。



子孫へ美しい霞ヶ浦を残して行くようではありませんか？



家畜ふん尿の適正な処理



リンを含む家庭用合成洗剤の使用禁止等

リンを含む家庭用合成洗剤とは、洗剤の容器に、リン酸塩(P₂O₅)として〇〇%が含まれている旨の表示のされているものです。

この表示は、家庭用品品質表示法に基づき義務づけられています。



工場又は事業場の排出水の排出の規制

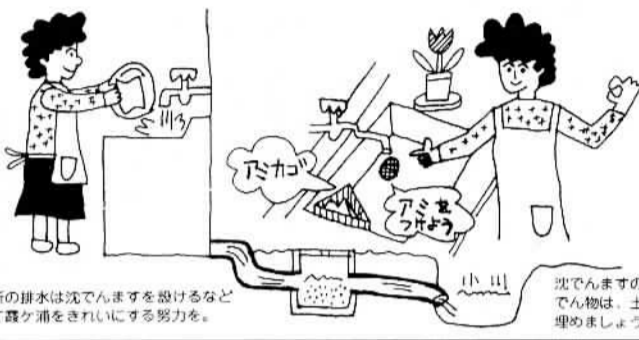
指定施設とは……工場又は事業場に設置される施設のうち、窒素・リン含有物を含む汚水又は廃液を排出するもので、規則で対象を定めます。



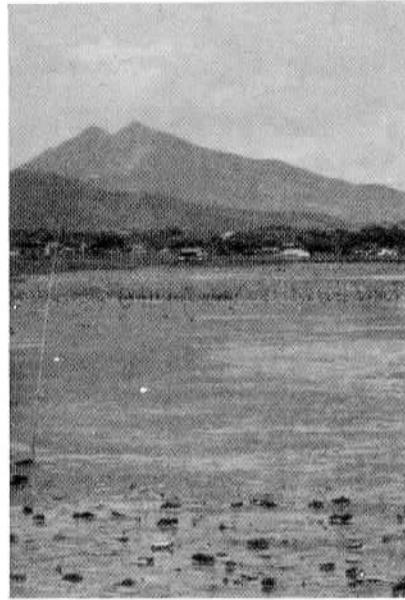
排水基準に合ったきれいな水にして流し、排水状況をチェックし、記録しておく必要があります。基準は9月1日から適用します。ただし、既存の工場は、1年経過する必要がありますので、その間に処理施設の設置や改善をしてください。

生活雑排水の処理

台所の排水には食品くずや残り油などを一緒に流さないようにしましょう。



台所の排水は沈でんますを設けるなどして露ケ浦をきれいにする努力を。



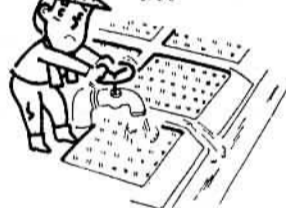
みなさんのご協力で……

農地への適正施肥と用地管理

農地からの排水で露ケ浦を汚すことのないよう肥料のやり過ぎや用水管理に気をつけましょう。



水のかけ流しはやめて節水管理に心がけましょう。



元肥を入れたら、田に水を入れる前に、よく土とまぜましょう。



代かき直後の強制落水はやめましょう。



四月から五月六月と言う季節は、シクラメンが終りそうになると水仙、沈丁花、パンジー、チューリップ、ヒヤシンス、桜、桃、杏の花、梨の花、菜の花、花菖蒲、つつじと綺麗な花が百花競演私達の目を愉しませ、情緒ある潤いを、そこはかとなく醸し出して一軒一軒、一部屋一部屋の人々に安らぎを与えてくれる昨日今日、私は自然に感謝し、健康である我が身を喜んでいきます。

市長室

アラカルト

山本 吉蔵

併し、古い漢詩の一節に曰く「花開いて風雨多し、人生別離」と達観致しましょう。話題は変わりますが楽しい生活、平穏な生活はどうすればよいのか、とデーターを拾ってみたい。県民の自動車の保有は百人に三十七台、カラーテレビ百世帯当八十台で全国二十五位、一人当豊数は全国平均が八・四畳に対し八畳。病院のベット数は千人当十台で全国三十四位、医師の数は千人当り〇・八八八人はなんと四十四位です。一人当所得は昭和五年には七万円、東京都民に比し百対十二、昭和五十三年には百三十一万円にて東京百に比し六十と急激に上昇中。平均寿命は日本は世界一で女七十八・九才男七十三・五才静かにこれらの数字を読み返して下さい。そして私に指針を下さい。

空中防除

カメ虫 駆除八月に実施

市では、昨年まで農業の空中散布を六月に行ってきたが今年八月に実施いたします。

これまで、二化メイ虫による水稲被害防止のため行ってきたが、近年二化メイ虫による被害が減少傾向にあり、加えて消費者はうまい良質米を望んでおり、消費者のニーズに合った米を生産することが、農家の使命となっております。

七月から八月にかけて、米の品質を悪くする害虫として「カメ虫」が発生しますので、この害虫を駆除するため、八月初旬

に空中散布を行うことにいたしましたので、ご理解とご協力をお願いいたします。

なお、危険防止・被害防止のため次のことにご注意ください。
● 散布地域内外の野菜、牧草等の使用は、散布後七日以上おいてください。
● 用水路等での洗濯、子どもの水遊びは、散布後七日以上おいてください。

● 散布の際の農薬を吸わないようにしてください。また、皮膚についた場合は石けん水で洗ってください。



※実施日程が決まりましたら、みなさんにご連絡いたします。

住民記録の電算投入項目と利用状況

昭和54年度から住民記録を電算処理しており、成人式等の名簿や通知書の作成などいろいろな業務に役立てていますが昭和56年4月から昭和57年3月までの間に、これらの電算活用が行われた業務と住民記録からの投入項目は次表のとおりです。

なお市では、データ保護条例の制定や市民の代表の方々からなる電算事務運営審議会を設け電算事務の適正な運営に努めています。

(昭和56年4月～昭和57年3月)

業務名	出力された帳票名	住民記録から電算に投入されている項目
住民記録	世帯索引簿、50音索引簿 世帯主名簿、転出者名簿 転居者名簿	● 住所 ● 氏名 ● 生年月日 ● 性別 ● 続柄 ● 住民となった年月日
選挙	選挙人名簿、抹消者リスト	● 転入(出)先 ● 転入届出年月日 ● 小学校区 ● 中学校区 ● 投票区
住居表示	通知書、異動リスト 新旧・新旧対照表	● 行政区(旧町名) ● 棟方名
市民税	課税台帳兼徴収簿(普通) 課税台帳(特別)、納税通知書 納税組合1人別リスト、世帯台帳	● 国民健康保険 資格取得年月日 ● 国民健康保険 資格喪失年月日 ● 国民年金 資格取得年月日 ● 国民年金 資格喪失年月日 ● 国民年金記号番号
固定資産税	納税通知書、納税組合1人別リスト 固定資産税課税台帳兼徴収簿 宛名整理票	● 国民年金種別 ● 国民年金納付金 区分
軽自動車税	軽自動車台帳、納税通知書 軽自動車税徴収簿、索引簿 納税組合1人別リスト	● 児童手当 支給開始年月日 ● 児童手当 支給停止年月日 ● 米穀類の配給に 関する事項
納税組合管理	納税組合台帳	
国民健康保険	国保該当世帯索引簿、納税通知書 被保険者台帳兼保険税課税台帳 納税組合1人別リスト、レセプト処理 50音索引簿、高額妊産婦支給通知書 高額妊産婦支給明細書	
老人医療	受給者証申請書 老人医療受給者証	
国民年金	20才到達者名簿、所得額調査名簿 福祉年金連名簿、定時届返付通知書	
児童手当	申告書、受給者台帳、支給通知書 支給統計表	
敬老会	名簿、通知書	
予防接種	名簿	
住民検診	名簿、通知書	
市営住宅料金	納入通知書兼領収書、徴収簿 収入報告書、収入基準超過認定通知書	
成人式	名簿、通知書	
小中学校就学業務	名簿、通知書、健康診断通知書	
保育料	保育所入所決定通知書、児童台帳	



救急車を呼ぶときは、あわてずに「一九番」を回し、場所を「はっきり」と「わかりやすく」、けがや病気の状況を正しく、けが人は何人かなど、落ちついて知らせましょう。また救急車がきたときは誘導しましょう。

▼病院紹介は、県メディアカルセンターで行っています。電話〇二九二(43)三三六二

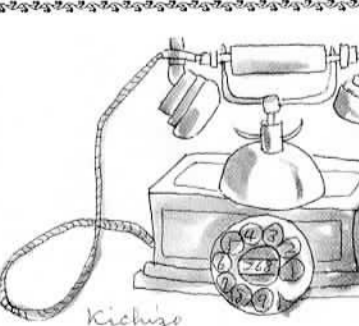
救急車は緊急のときに

みなさんはピーポーピーポーという音を毎日何回となく聞くことがあるでしょう。救急車は、昨年七五回出場し、今年も五月末までに一一〇回出場しています。この救急車は、市民のみなさんがけがや病気のときに早く駆けつけ、病院などへ安全に運ぶことが目的ですので正しく利用しましょう。

がや病気がなったとき、又は陣痛をもよおしたとき、又は泥酔者や行路病者でそのままにしておくと生命が危険なとき、その他急いで病院へ運ばないと生命が危険であると思われるときなどです。救急隊はみなさんの依頼により、いつでも出動できるようにしております。

場所と状況は正しく通報

正しい通報のしかた
救急車を呼ぶときは、あわてずに「一九番」を回し、場所を「はっきり」と「わかりやすく」、けがや病気の状況を正しく、けが人は何人かなど、落ちついて知らせましょう。また救急車がきたときは誘導しましょう。



自己主張の強い時代と言われていますが、自分個人の利益の主張ではなく、四万九千四百人の市民のためになる市民の皆様方の個人の意見をお聴かせ下さい。

先般収入役が全く突然の発病にて急逝し、市民の皆様は何彼と心配をお掛けしており、全く哀惜の念にかられます。

師の数は千人当り〇・八八八人はなんと四十四位です。一人当所得は昭和五年には七万円、東京都民に比し百対十二、昭和五十三年には百三十一万円にて東京百に比し六十と急激に上昇中。平均寿命は日本は世界一で女七十八・九才男七十三・五才静かにこれらの数字を読み返して下さい。そして私に指針を下さい。

くらしのガイド

市の木 けやき
市の花 ひまわり

市役所 (3) 1111
市民会館 (2) 5187
商工会議所 (2) 4181
メディカルセンター (4) 1385

メディカルセンター

3カ月児健診
7月7日(水)
午後1時30分～2時

対象児 昭和57年3月出生児

10カ月児健診
7月14日(水)
午後1時30分～2時

対象児 昭和56年8月出生児

1歳6カ月児健診
7月21日(水)
午後12時30分～1時

対象児 昭和56年1月出生児

3歳児健診
7月28日(水)
午後12時30分～1時

対象児 昭和54年6月出生児

妊婦教室

7月5日・12日・19日・26日
午後1時～4時
モシモシ赤ちゃん相談
7月5日・12日・19日・26日
午前9時～午後4時
電話(4)一三八六

ツベルクリン反応検査
日程は次のとおりです。

7月6日(火)	関川公民館	午後1時30分
7月7日(水)	三村公民館	2時30分
7月13日(火)	東地区会館	
7月14日(水)	高浜公民館	
7月20日(火)	市民会館	
7月21日(水)	メディカルセンター	
7月27日(火)	メディカルセンター	

BCG接種

日程は、次のとおりです。

7月8日(木)	関川公民館	午後1時30分
7月9日(金)	三村公民館	2時30分
7月15日(木)	東地区会館	
7月16日(金)	高浜公民館	
7月22日(木)	市民会館	
7月23日(金)	メディカルセンター	
7月29日(木)	メディカルセンター	

7月2日・9日・16日・23日
午後1時～3時
老人健康相談
7月8日(木)
午前10時～午後3時
場所 老人いこいの家

納税

6月 { 市国
7月 { 国都

税 税金
民 健康保険
保 国民年金
険 国民年金
年 国民年金
資 国民年金
産 国民年金
計 国民年金
画 国民年金

相談

市民相談 苦情相談
毎週月曜・土曜(土曜正午迄)
市役所市民相談室(秘書課)
市長相談
7月6日(火) 市役所市長公室
午後1時～3時
国民年金・厚生年金相談
7月2日(金) 商工会議所
午前10時～午後2時30分
義肢車いす器具等巡回修理
7月21日(水)

保母資格試験を行います

午前9時30分～12時
土浦市社会福祉センター
困りごと相談
7月2日(金) 16日(金) 市民会館
午前10時～午後3時
交通事故相談
7月16日(金) 市民会館
午前10時～午後3時
消費生活相談
7月9日(金) 市役所会議室
午前10時～午後3時
行政相談・登記(法律)相談
7月8日(木) 市役所
午前10時～午後3時

緊急診療所あんない

(緊急を要する患者さんのみの診療です。)

休日緊急診療当番医日程 (受付時間 午前9時～午後3時30分 但し 歯科診療は午前9時～午前11時30分)

[6月]

月日	診療科目	医療機関	所在地	電話
27日(日)	外科 婦人科 産科 (小児科含む) 内科 歯科	府中病院 飯田医院 メディカルセンター	府中 五二西 杉並	(2) 2146 (2) 2268 (4) 1385・1386

[7月]

4日(日)	外科 婦人科 産科 (小児科含む) 内科 歯科	齊藤病院 藤野病院 メディカルセンター	旭府中 一中西 杉並	(6) 2131 (3) 2157 (4) 1385・1386
11日(日)	外科 婦人科 産科 (小児科含む) 内科 歯科	滝田整形外科病院 山形医院 メディカルセンター	府中 二西 杉並	(3) 2071 (6) 3812 (4) 1385・1386
18日(日)	外科 婦人科 産科 (小児科含む) 内科 歯科	青木病院 川口医院 メディカルセンター	国府中 三西 杉並	(3) 0221 (2) 3301 (4) 1385・1386
25日(日)	外科 婦人科 産科 (小児科含む) 内科 歯科	佐久間医院 飯田医院 メディカルセンター	府中 二西 杉並	(2) 2415 (2) 2268 (4) 1385・1386

夜間緊急診療日程

(受付時間午後7時～午後10時30分) ●休祭日とその前日のみの診療です。

月日	診療科目	診療場所
6月26日、27日 7月3日、4日、10日、11日、17日、18日、24日、25日、31日	内科 (小児科含む)	メディカルセンター 杉並西12927-3 (電) 4-1385・1386

父親と子供との話

東京都立大学教授 心理学 詫摩 武俊



子供の年齢にもよりますが、父親と子供との会話の内容は子供の成長に大きく影響を及ぼす。父親が子供と話すことは、子供が自分の身辺で経験した出来事を父親に話している場合が圧倒的に多いように思います。「遠足はおもしろかったかい」と父親が尋ね、それにこたえて子供がいろいろと話したり、「お父さん、きょう、学校でこんなことがあったよ」と話すのを父

親が耳を傾けることが多いのです。父親と子供が、子供の成長について親しく話し合うのはたいへん好ましいことです。しかしこれとともに、父親が自分のことを子供に話すことも大切なことだと思います。職分分離と違って、父親の働く場所が家庭以外のあるところにあることが多いので、子供は自分の父親が会社員であることは知っているか知りませんが、小学生はもろろ中学生であつても、自分の父親のことをよく知らないことが多いのです。

父親は、自分自身のことをもつと子供に話してもいいと思います。例えば幼いころはどんな遊びをしていたのか、自分の通学した小学校はいまの小学校とどんなところが違っているのか、

自分の育った家庭はどんなであつたか、多くの職業の中から現在の仕事を選んだのか、話題はいろいろとあるでしょう。昭和二十年代の貧しい生活は、いまの子供にはこのような話を通してやつと理解できることだと思ひます。それにも増して貴重なことは父親にもかつて自分と同じような子供時代の経験があり、祖父や祖母からしられたこともあつたこと、いまの自分たちとは違う遊びをしていたことなどを知り、父親自身に親しみと共感をもつことです。

父親が子供に自分のことを話すとき、心掛けてほしいことは、それを説教の種にしたり自慢話に終始しないことです。淡々と話すことがむしろ子供の心にしみ込んでいくのです。

文芸いしおか

俳句の部

府中二 柴野 阿江
聖五月ひかりの中を妊婦くる
蛙鳴く田の面に星のこぼれおり
若松一 和田 早春
逆立ちの手を新緑の根と思ふ
北府中三 袴田 俊雄
美しきものに過去あり春の青
山王台 小林 まさ
七人の句友まぶしく夏が来る
山王台 小池えつ子
若駒をあそぶ丘の草萌えて
府中三 赤津美智子
焼き上がるクッキーの香風かおる
国府四 生井 静
桐の花見上げ胸中へ火を放つ
泉町 稲葉 禾春
たそがれの紋へ湧きだす白牡丹

俳諧の部

大和田規美子

心素直になびくと見せて
しんは折れない糸柳
常山 真砂
柳芽をふく「いたこ」の河岸に
誰を待つやらつなぎ舟
鈴木 露光
岸の柳につないで欲しい
杭を放れたつなぎ舟
「盛」 松本 富江
勝もせましと盛る母親の味
味も嬉しい里帰り
篠原 東陽
山家ながらも季節の味を
母が自慢を膳に盛る
鈴木 虚心
娘盛りを機織り暮し
今日もコットン夢を織る
長島五十路
可愛い盛りを背に軽々と
孫のお馬でハイドウドウ



おくやみ 4月届出

稲田 勝之介 88 鹿の子一
小松崎 政吉 81 東石岡四
室伏 建郎 34 東石岡二
小神野 つね 65 国府四
藤枝 みち 57 国府六
山内 かね 81 国府六
多田 幸 73 府中一
金澤 幸 1 府中一
高野 賢 1 府中一

上児童の保護に従事した者 ⑤
高等学校の保育科第三学年に在学する者 ▼試験日(筆記試験) 八月三日(火) 四日(水) (実技試験) 八月二六日(木)
▼試験場所 茨城県立保育専門学院(水戸市河和田町新田前一〇七二) ▼願書受付期間 六月二八日(月) 七月五日(月)
▼願書提出先 茨城県婦人児童課(〒311-0 水戸市三の丸一五二一三)

※受験案内、願書用紙などは茨城県婦人児童課にあります。郵送を希望する方は、宛先を明記し六〇円切手を貼った返信用封筒を同封のうえ請求してください。

その他詳しくは、茨城県婦人児童課(電話〇二九二二二一一八) 一内線二七三三)へお問い合せください。

五月号掲載の国際障害者年記念大会受賞作品「小さな努力」記事は、全文掲載ではありません。