

市の人口
(6月1日現在)

世帯数
13,968世帯 23世帯増

人口
男 24,283人 47人増
女 24,854人 15人増
計 49,137人 62人増

市報



いしおが

6月号

58.6.22

339

発行：茨城県石岡市役所 〒315 石岡市大字石岡3165番地の2
昭和58年6月15日発行 (毎月1回15日発行)

石岡市民憲章

1. しごとに誇りをもち、栄えるまちをつくります。
1. きまりを守り、住みよいまちをつくります。
1. からだをきたえ、明るいまちをつくります。
1. 教養をたかめ、文化のまちをつくります。
1. たがいに助けあい、楽しいまちをつくります。



▲ゴミゼロ運動大展開 (六号国道)

5月29日(日)、関東地方全域で統一美化運動が実施されました。石岡でも六号国道沿線を中心に、環境美化クラブやガール・スカウトなどの「美しい石岡をつくる市民の会」が清掃を行いました。

クリーン石岡を目指して ★ごみ問題を考える★

ごみの炉を壊した犯人は

今年の一月、玉里にあるごみ処理場の煙突からバタリと煙が出なくなりました。

昭和五十一年の稼働以来、始めての長期的な運転停止です。実は、この日からごみを焼却する炉の改修工事が始まったので

今年一月、玉里にあるごみ処理場の煙突からバタリと煙が出なくなりました。

昭和五十一年の稼働以来、始めての長期的な運転停止です。実は、この日からごみを焼却する炉の改修工事が始まったので

これから夏に向かっ、家庭から出るごみの量は一年のうちで最も多くなります。ビールやコーラのビン・カン類、スイカやトウモロコシなどの生ごみ類と、気温の上昇と共にごみが増え行きます。

今年のごみ処理のための市の予算は、約二億六千万円となっています。これを一世帯当りに換算すると約一万九千円にもなります。

昨年、石岡市で出たごみの総量は約一万二千トン。このごみは、玉里にあるごみ処理場で処理されていますが、今年になってごみ焼却炉の炉が約八千万円をかけて修理されました。

このように、市では巨額の財源を投入して、住みよい街づくりのためごみ問題に取り組んでいます。しかし、このごみ問題は、いくら行政側が質的向上を目指しても、市民全体の理解と協力がなければ解決できません。

夏——このごみの増える季節の前に、もう一度ごみについて考えてみてはいかがでしょうか。

▼として保存しよう▲

それは、毎日家庭から出される「燃えるごみ」の中に混入した様々の不純物だったのです。

まず、第一に上げられるのは塩化ビニールや発砲スチロールなどの化学製品です。これらは燃え出すと普通のごみの六倍の熱を発生し、溶けて炉の内部に付着します。

もう一つは、空カンやビンなどの硬いもので、これらは燃えないで炉内のレンガを削り、コンベヤーの磨耗を早めます。

燃えるごみの中に交ざった化学製品と不燃物が、昭和五十一年の稼働以来じわじわと焼却炉を蝕んで行ったのです。

ごみ焼却炉は、約二カ月をかけて修理され、三月末から再び運転が開始されました。



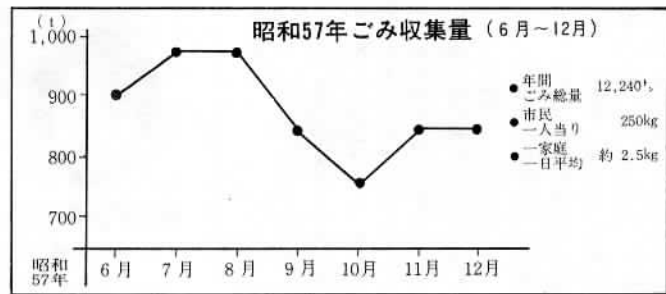
1 炉から出た灰をスコップで取り



2 水で洗い流すと……



3 炉を痛める元凶がこんなにありました



ご存じですか

○壊れた冷蔵庫やテレビは……捨てる場合には、清掃課(内線233)へ電話をください。

○大型の家庭ごみは、連絡があれば収集に向きます。(無料)

○不用になった家庭用品は……日用品交換制度をご利用ください。市民活動課(内線221)へ連絡し登録をすれば、係で必要な物との交換をあっ旋します。

○家庭でごみが大量に出た時は……市では搬送しませんので、ごみ焼却場へ直接運び入れてください。手数料は10kg当り50円です。ごみ処理施設 ☎6-0246

燃える袋に燃えぬごみ

市の清掃課では、昭和五十一年四月の焼却炉運転開始と同時に、可燃と不燃に分けたごみ収集を行っています。

燃えるごみ
紙くず類、台所生ごみ、残飯

燃えないごみ
カン類、ビン類、鉄くず、ガラスなど

燃せないごみ
塩化ビニール、プラスチック、発砲スチロール等の化学製品

※ごみの袋は、市役所の10番窓口と市民会館で扱っています。

値段は、燃えるごみの袋—20円、燃えないごみの袋—15円です。

さて、この不燃・可燃の区別

燃えないごみ
紙くず類、台所生ごみ、残飯

燃えないごみ
カン類、ビン類、鉄くず、ガラスなど

燃せないごみ
塩化ビニール、プラスチック、発砲スチロール等の化学製品

※ごみの袋は、市役所の10番窓口と市民会館で扱っています。

値段は、燃えるごみの袋—20円、燃えないごみの袋—15円です。

さて、この不燃・可燃の区別

ですが、一部の家庭では相変わらず守られていないようです。

右は、ごみ焼却炉から運び出された灰の写真ですが、御覧の通り多くの不燃物が混ざっています。

誰にでも出来る簡単な区別の筈ですが、いまだそのモラルは発展途上の状態にあります。

燃える袋に燃えぬごみ——この問題を筆頭に、ごみに関してはいくつもの問題が残されています。

以下は、清掃課からあげられた五つの注意事項です。

いすれも日常生活上の基本的なモラルですが、意外にきちんと行きたいものです。

I 不燃・可燃の区別をきちんとする。

II 収集日の前日に、ごみを出さない。

III 台所の生ごみは水分をよく切って出す。

IV 商店などの営業によって出たごみは、焼却場へ自己搬入する。

V 山林などに見られる不法投棄は絶対にしてない。

私たちの住む石岡をより清潔に保つには、市民一人一人がこれらのルールを守らなければなりません。

まちを汚せば、奇麗にするために自分たちの税金が使われます。市でごみ処理のために使われる三億円に近いお金と様々なごみ公害——この現状を忘れず、ごみに対するモラルを高めて行きたいものです。

河川愛護月間

7月1日~31日

きれいな川を
とり戻そう!



夏にむかって

みんなで加入しましょう

県民交通災害共済

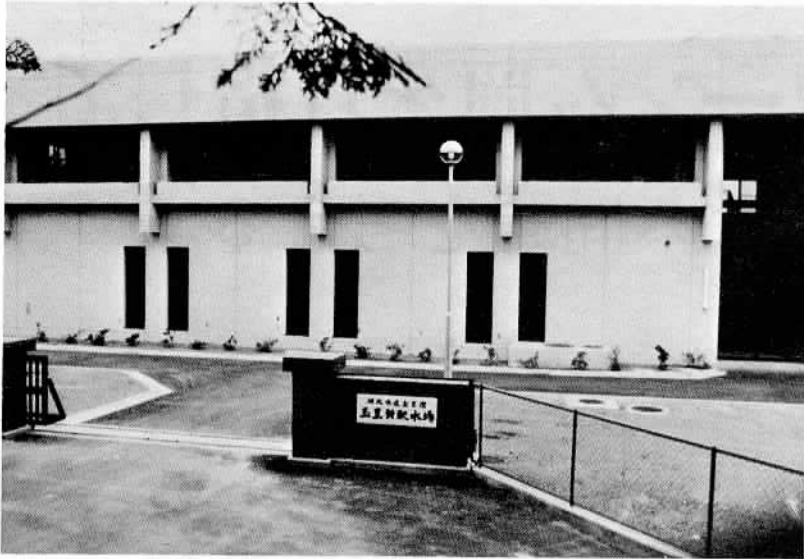
大人：600円 中学生以下：300円
万一の時のお見舞金 死亡 100万円 最高傷害 30万円
申し込みは市民活動課 (内線 221へ)

●申込受付中



上水道を取材

郷土の資源「水」を大切に



▲本年2月に完成した配水場（玉里地内）

威風堂々・完成した配水場

制御室は別世界のようです

二五〇m。浄水施設も、柏原配水場、玉里浄水場、玉里新配水場にそれぞれ完備されております。



1人1日

一升ビン220本分使用

深井戸もそろそろ限界です

この水道事業の内容はどのようなでしょう。「湖北水道企業で実情を聞いてみました。」

五七年度末現在、石岡市の給水戸数は一一、八〇四戸、給水人口四〇、七一九人で普及率は九三％になっています。

配水量は（石岡市・玉里村舎

む）年間総量約六五三万トン、月平均五四、五万トン一人一日平均二八六リという数値で、二四時間フル操業、需要と供給のバランスは一応保たれております。

将来の見通しとして、県の公害防止条例の規制により、むやみに井戸を掘る事が不可能にな

ります。

もちろんこれは地下水の汲み上げによる地盤沈下を憂慮しての事で、学説によると、高浜地区など水に浮いている状態があり、水の汲み上げによって地下水が空洞になる恐れがあると言われています。

かと言って現在使用している井戸も耐用年数十年とあって行く行くは廃井（現に第一号井の取水量は、当初の五分の一になっています）次の手段は、河川

取材 レポート

市民 記者の目

市民記者 佐藤久恵

梅雨入りを前に、日中の気温は日毎に上昇中。時には真夏を思わせるむし暑さに思わず涼を求めてあれこれと策を練る。こんな日常生活で、絶体に欠かせないのが「水」ですね。幸せな事に石岡の水は、酒処を以って知られる程、上質かつ豊富。全国的にもかなりな水準にあると聞いております。

しかしこの資源、いつまでも渴れることなく私達の生活を潤し続けてくれるでしょうか。需要の最盛期を迎えて、一抹の不安を抱きました。

そこで、各家庭の給水径路をさかのぼり、石岡市の水ガメ、配水施設を訪ね、その実情をレポートしてみました。

配水場を訪ねてみると

石岡の東方、玉里村栗又四箇松林や栗畑に囲まれた一面に、その水ガメは在りました。

直径二二m、高さ十m、容積三、八〇〇トンの水槽は、真新しいコンクリートの肌を周囲の緑に調和させて、威風堂々と佇立していました。それと並んで、一六〇㎡に及ぶ配水場の施設が、現代的な佇まいを見せて、どっさり構えておりました。

総工費七億円（うち半分は、機械設備費）を注ぎ込んで新設された比の施設の内部は、すべて近代化システム。先進技術を駆使した種々の装置に、メカ音痴の私は別世界をかいま見た思いで、説明する術もありません。

「百聞は一見に如かず」興味をお待ちの方は、ぜひ御自分の目で見学なさってください。

この施設は、湖北水道企業第四期拡張事業の一環として設置されたもので、昭和三七年、石岡市と玉里村による「湖北水道組合」設立以来、初期事業としての浄水場用地の買取第一号取水井（深井戸）のくっつき、着水井（砂を沈澱させる）の築造にはじまり、その後工業開発、地域開発による人口の増加、生活水準向上に伴う水使用量の増加、取水量の低減による取水井施設等、数々の経緯をたどって拡張事業を重ね、今日に至ったとの事です。

現在、深井戸は常磐線をはさみ、柏原地区に八井、玉里地区に五井（近年中に両地区七井増設の見込み）深さは七三mから

4月号の市報で公募した六人の市民記者。自薦他薦を含めて次の方々が初代の市民記者に決定しました。

年齢も六十代の木村恒雄さん



市民の目から見たレポートや 6人の市民記者

ホットなニュースをお届けします

を筆頭に、二十代までバラエティーに富んでいます。

第一回の担当は、佐藤さん。「水」という身近なテーマに取り組みました。

7月号は、老人問題をテーマに入沢さんが担当します。以下は鈴木さん、木村さん、大和田さん、中島さんと続きます。御期待ください。



●木村恒雄 高浜756



●入沢潤子 府中一丁目



●佐藤久恵 府中四丁目



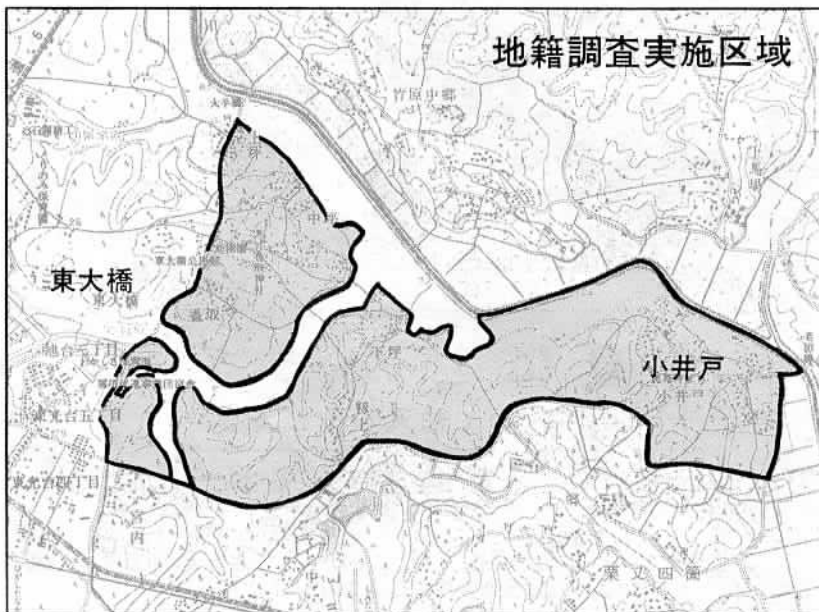
●大和田美和子 府中二丁目



●中島祥江 府中一丁目



●鈴木良一 井関1014



東大橋・小井戸 地区

地籍調査が始まります

今年で8年目を迎える地籍調査は、別図の通り大字東大橋と大字小井戸の各一部を実施します。

国土調査法に基づくこの調査は、一筆ごとの土地の測量を行い新しい正確な地図（地籍図）と簿冊（地籍簿）を作成するのが目的です。

- 6月—集落ごとの説明会
 - 7月～10月—道路や水路の調査（長狭物調査）
 - 11月～2月—個人の所有地の調査（一筆地調査）
- ※境界立合いについては、事前に土地所有者に通知します。地籍調査は、土地という財産を守る大切な事業です。関係土地所有者の方々の協力をお願いします。詳しくは、経済部地籍係へ☎3-1111（内線241）

水道 公道

トイレの水洗化で快適な生活を

石岡市公共下水道は、昭和五十八年四月一日より一部使用開始となりました。

投入し、建設された施設ですが、市民の利用がなければ、せっかくの施設が本来の目的を果たせません。

市議会第一回臨時会

改選後初議会
正・副議長など決まる



議長に
福田才二氏



副議長に
中村清次郎氏

昭和五十八年、市議会第一回臨時会が、さる五月九日市議場において開かれました。今議会は、改選後の初議会で正・副議長をはじめ、総務・文教・厚生・産業経済・建設の四常任委員会委員と一部事務組合

(八機関)議員などが選ばれ、議会の構成が決まりました。また、「石岡市条例の一部を改正する条例」の専決処分に対し承認を求める議案が提出され、慎重審議の結果原案どおり決まりました。

今年五月にオープンした健康農園は、六月一日現在で十五区画の残地があります。市内に住んでいる六十歳以上の方とその家族なら、どなたでも利用できます。健康で生きがいのある生活のためにも奮って御応募ください。



▲健康農園はあと15区画残っています。

健康農園
野菜を作ってみませんか

ゲートボール場の隣に設けられています。一区画4m×8m。

詳しくは、社会福祉課社会係(内線251)へ。



▲湖北水道企業団事務所でインタビューする佐藤さん

(那珂川)からの取水です。取水権を建設省から確保する、莫大な設備投資が必要となる、独立採算制の当企業です。その分利用者に負担がかかる...。困難な問題ですが、将来に備えて、着しつとあるところ。石岡は元来水に恵まれ過ぎていて、不測の事態を考慮する余地がありません。担当者からのお話を伺って、安易に水と接していた私は猛省を促されました。常に資源は大切にしなければなりません。市内の漏水は(消火栓等含む)配水量の一八%。金額に換算すると一ヶ月約七百万円の損失です。節水に心がけ、郷土の財産をしっかり守りたいものです。

県内18市の水道料金

58. 4. 1 (現在)

県内18市		
	基本料金	超過料金
水戸市	510円	80円
日立市	680	90
土浦市	1,650	220
古河市	600	130
下館市	1,100	130
結城市	1,100	120
那珂湊市	650	65
下妻市	1,500	170
水海道市	680	100
常陸太田市	950	140
勝田市	550	80
高萩市	760	100
北茨城市	900	120
笠間市	1,300	150
岩井市	760	80
竜ヶ崎市	1,100	160
石岡市	710	95
取手市	1,100	160
平均	922	121

次表の通り、石岡市の水は県内一八市中でもかなり安いほうに属しています。水の値段は、水そのものの価格ではなく、水を供給するために設けられた様々な施設や設備に使われた費用より算出されます。加えて取水権を国より買い受けている場合は、さらにその値段が加算されます。

石岡市の水道料金が安いのは、水源が地下水であるため浄化やその他の設備が簡易に済んでいるからです。水源が遠い所や県の水道局などを経由した水を使っている場合などは、当然その料金にはね返って来ます。石岡でも、地下水が潤滑すれば、水源を他に求めなければなりません。

保育所児童募集

次あげる市内八カ所の保育所(園)は、まだ定員に余裕があります。

●市立第一保育所・第二保育所・明照・泉ヶ丘・ふたば・ひかり・わかき・しらゆりの各保育園。詳しくは、社会福祉課児童福祉係(内線252)へ。

市内の保育所はとも楽しく明るい雰囲気です。



「道路運送車両法」の改正
車検期間が延長されました

七月一日から自動車の「健康診断」ともいえる車検の期間が延長されます。と同時に、定期点検の点検項目が簡素化され、特に六月月ごとに行う定期点検は、自動車の構造・装置について基礎的な技術知識を持つユーザーであればできることになりました。

六か月点検が自分でもできる
自動車は、今回の法律改正により、新車に限り最初が三年目に、次からは二年おきに車検を受けることになりました。同時に、初回の六か月点検が不要になりました。

これらの変更は「道路運送車両法」の改正に伴う関係省令の改正により実施されるものです。主な改正点、特にユーザー自身でできる点検方法などについては、新しく変更されたものです。

新車に限り、車検期間が二年から三年に延長

自家用乗用車の新車初回の車検有効期間が、いままでの二年から三年に延長されます。適用されるのは昭和五十八年七月一日以後に新車として購入した自家用乗用車です。従来、自家用乗用車の車検は二年ごとに行われていたわけ



角笛シルエット劇場

♥よいこに贈る、夢と詩情のファンタジー♥

6/29水

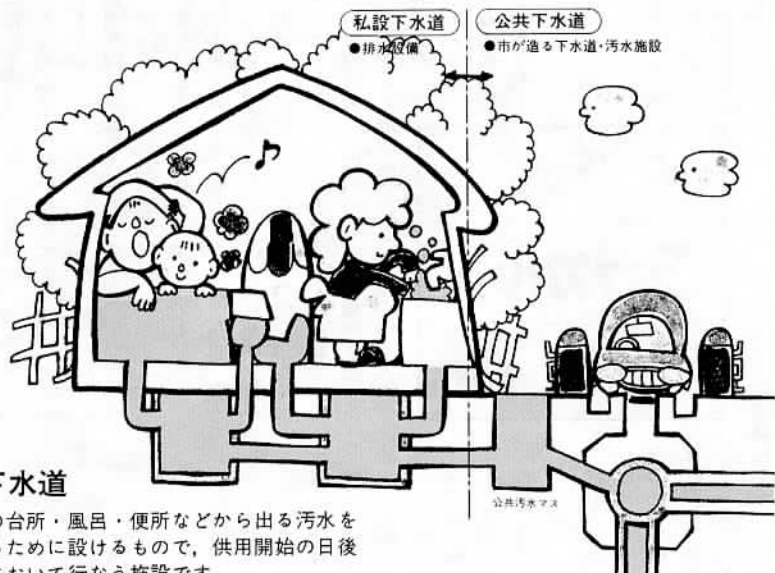
開演 10:00(団体) 13:30

こぶたのマーチ
声の出演■古今亭志ん朝ほか
伝兵衛と鹿
声の出演■市原悦子ほか
つぶえのうた
声の出演■小嶋くるみ

全席自由席
当日 1,200円
前売 1,000円
■大人・子ども同一料金
■団体割引もあります。

石岡市民会館

お問い合わせ ☎ 2-5187



私設下水道

各家庭の台所・風呂・便所などから出る汚水を排除するために設けるもので、供用開始の日後各家庭において行なう施設です。

使用開始になった区域では、法律によって三年以内にくみ取り便所を水洗便所へ改造しなければなりません。水洗化工事の際、自己資金の不足する方は、金融機関への融資あつせん・利子補給の制度を御利用ください。

排水設備、水洗化工事の御相談は、石岡市排水設備指定工事店又は、市役所下水道課維持係(内線326)へ。

あんない図



龍神山のふもとにオープンする市内最大の野球場。染谷野球場は、八月上旬完成をメドに整備が進められています。グラウンドの両翼は九一メートル、芝生が完全に生えそろった八月上旬以後になりそうです。

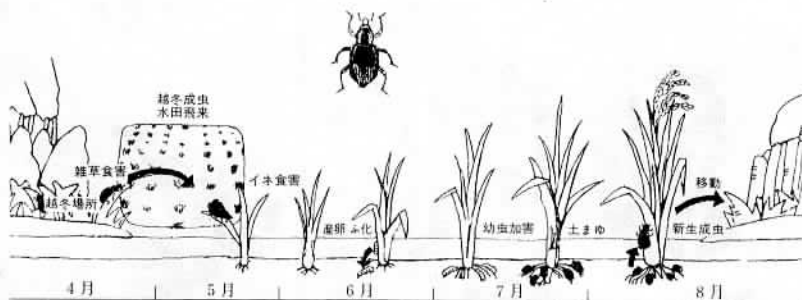
グラウンドの広さは 後楽園球場とほぼ同規模

染谷野球場まもなくオープン

稲の新害虫

～イネミズゾウムシの発生～

■イネミズゾウムシの生活史■



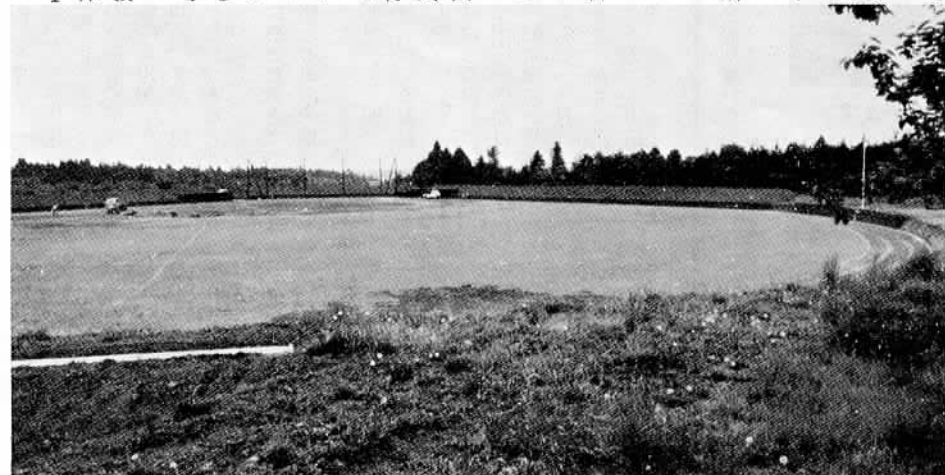
県内各地に発生した稲の新害虫イネミズゾウムシは、石岡市でも発生し、市内の田の全域的なまん延が懸念されています。イネミズゾウムシは、アメリカ・カリフォルニア州からやって来た害虫で、日本では昭和五十一年に初めて愛知県で見つ



▲5月下旬市内各地で防除が行われました。

茨城県内では昨年が初発生。成虫は体長約3ミリで、五月から六月の間に水田に侵入して稲の葉を食い荒らします。五月下旬ごろ、稲の根元に産卵しふ化した成虫は、今度はイネの根を食害します。従来から国内に生息するイネゾウムシが、水中に落ちると死

ル、センターまでは二二〇メートル、観覧席は芝生が張られます。野球場の貸し出しは、外野の芝生が完全に生えそろった八月上旬以後になりそうです。



●経営再建整備資金
全般的な不景気の中にあつて、農畜産物の価格もここ数年低迷しています。このような中で、既存の債務が農業経営の大きな障害になっている場合、その債務の整理や経営の立て直しに必要な資金を融資します。

◎貸付利率 5パーセント

農業制度金融を利用しましょう

- 旧等外上以下のものは、くず麦の除去をして出荷してください。
- 熟損粒は、コンバインで生脱穀し早急に乾燥してください。
- なまぐさ黒穂病粒は、種子の消毒をし、刈取前になまぐさ黒穂病の穂を抜き取り焼却してください。

項目	旧規格	新規格
産地銘柄	大 麦：第1～5類 はだか麦：第1～6類 小 麦：第1～2類	廃止
品種銘柄	強力小麦 6品種	アオバコムギ・ハルヒカリの2品種
等級区分	普通麦：1等・2等・3等・等外上・等外下 ビール大麦：1等・2等・等外上	普通麦は1・2等を新1等。3等を新2等。 等外上・等外下は削除。 ビール麦は今まで通り。
等級別値	1等～2等 3等～等外下 大・はだか麦 13.0% 14.0% 小 麦 12.5% 13.5%	新1等 新2等 大・はだか麦 13.0% 14.0% 小 麦 12.5% 13.5%
熟損粒 (大・はだか麦)	被害粒 1等：3% 2等：5% 3等：15% 等外上：25%	被害粒のなかに、熟損粒の項目を設け規制。 新1・2等とも0.5%を規格とする。
なまぐさ黒穂病粒 (小麦)	1リットル中の粒数 1等：0粒 2等：25粒 3等：50粒 等外上：100粒	規格表示は、1リットル中の粒数からパーセントに改め、新1・2等とも0.1%

麦の検査規格改正

ぬのに対し、この成虫は自由に泳げ、極めて旺盛な繁殖力があります。

青々と稲の育ち始めた市内各地の田圃では、農家の人たちがその防除に追われています。

●成虫 体長は約3ミリで、イネゾウムシに似ている。胸部から腹部背面中央に不整形の黒斑部がある。
●卵 長さ0.8ミリ程度。乳白色でわん曲した円筒状。
●幼虫 白色で細長く、腹部背面に6対の突起がある。
●蛹 白色で、ほぼ成虫と同様な大きさ。

杉の葉が風にたなびいて、杉の上の方は一米幅位に揺れています。しかもその枝の間の果の上に親鳩は両足で立ちはだかつて杉の小枝と一緒にふりまわされながら、強い風と豪雨の中をもとせず卵を守っていたの

市長室
アラカルト
山本 吉藏

文化の香高い「歴史の里」石岡に住む私達は、文化の振興のため保全すべき物は保全し、子孫に伝えるべきです。英知を結集して住みこころのよい石岡を造る努力をしてくれる後継者である、可愛い子供達を風から守り、陽の当たる日を待たなければならぬと思

後日、数十日後でしょう。その果の上に小さい頭の可愛い子鳩が二匹キョトンと座っているのを見つけて、大自然の摂理と輪廻を感じると同時に、親鳩の愛情を人の世と比べ、石岡の将来、あるいは繰り返された歴史の中の石岡に思いをめぐらせました。

「アツ、鳩はどうしたろう」と強風に揺り動かされている杉の木を見て私は驚きました。

杉の葉が風にたなびいて、杉の上の方は一米幅位に揺れています。しかもその枝の間の果の上に親鳩は両足で立ちはだかつて杉の小枝と一緒にふりまわされながら、強い風と豪雨の中をもとせず卵を守っていたの

最近増えているクーラーやカラオケなどの近隣の騒音問題！

騒音の話をもちかけられたら、謙虚に相手の立場も考えましょう。

●近所の音が気になる場合、相手に穏やかに話しかけてみましょう。

●新しい緑が目にしめる程美しいグリーンに覆われた素晴らしい季節になりました。

その緑の木の間に小鳥が巣作りを忙しそうに飛び交う姿を見ていると、私は大自然の輪廻を感じます。

先頃も四米か五米の高さしかない細い杉の木に、山鳩が巣を作り始めましたので何時とはなしに鳩の巣を見上げる癖ができました。細い木枝をくわえて二匹の山鳩が飛び交い、お互いに朝夕「デーデーポッポ」とラブコールを続けている内に、ヒツソリと音もなく静かになってしまいました。そうしてある日、突然春の風が石岡を襲って来ました。

「アツ、鳩はどうしたろう」と強風に揺り動かされている杉の木を見て私は驚きました。

杉の葉が風にたなびいて、杉の上の方は一米幅位に揺れています。しかもその枝の間の果の上に親鳩は両足で立ちはだかつて杉の小枝と一緒にふりまわされながら、強い風と豪雨の中をもとせず卵を守っていたの

●問い合わせは、厚生部公害対策係へ(内線237)

石岡市 環境庁・茨城県



▲健康のチェックにどうぞ

市役所ロビーに自動血圧計

腕を入れて一分でOK

このほど市では国保事業の一環として、厚生部の窓口の脇に全自動の血圧計を設置しました。この血圧計は、測定器の筒の部分に腕を入れて始動ボタンを押すと、約一分間で血圧が計れるようになっていました。

測定後、血圧の最高値・最低値と脈はく数、日付、測定時間などを示した記録紙も出てきます。

脳卒中と心臓病は、日本人の死因の四割を占めています。成人病の予防のために、血圧測定は欠くことのできないものです。市役所の窓口の待ち時間などを利用して、気軽に測定してください。



▲プロも顔負け浪曲大会

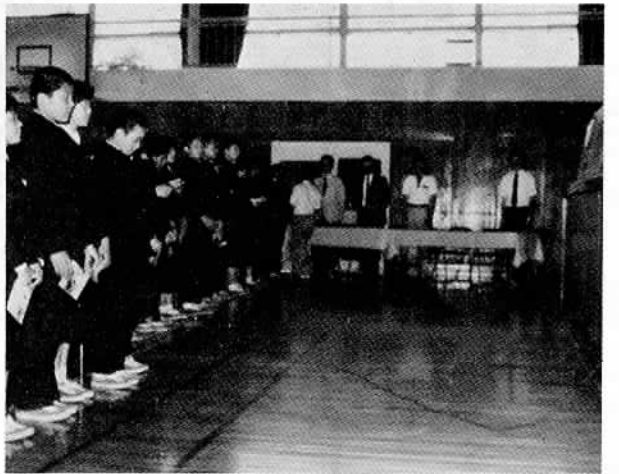
5月22日に白雲荘で行われた第3回の素人浪曲大会。石岡浪曲愛浪会の主催で、一人ぐらしのお年寄りなど約250人が一日浪曲を楽しみました。

まちのできごと



5月27日、ブラジル生まれの児童文学者M・クレソボさんが図書館へやってきて集まった300人の子供たちに絵本や楽しいお話をプレゼントしました。

▲ブラジルの絵本をプレゼント(図書館)



▲ユニセフ・キャラバン隊来校(府中中)

世界各地の恵まれない子供たちの様子を知ってもらおうと、ユニセフのキャラバン隊が石岡にもやって来ました。市内中学3校の中から選ばれた府中中(中山三千夫校長)では、全校あけて迎え入れ、体育館で一時間以上に及ぶなごやかな交歓会が開かれました。



▲参加者5,000人でっかいスポーツ・フェスティバル

5月22日に行われた第14回子ども会スポーツの集い-石小の校庭に約5,000人の親子が集まり、大盛況のスポーツ大会となりました。

住民記録の電算投入項目と利用状況

昭和54年度から住民記録を電算処理しており、成人式等の名簿や通知書の作成などいろいろな業務に役立てています。昭和57年4月から昭和58年3月までの間に、これらの電算活用が行われた業務と住民記録からの投入項目は次表のとおりです。

なお市では、データ保護条例の制定や市民の代表の方々からなる電算事務運営審議会を設け電算事務の適正な運営に努めています。

(昭和57年4月～昭和58年3月)

業務名	出力された帳票名	住民記録から電算に投入されている項目
住民記録	世帯索引簿、50音索引簿 世帯主名簿、転出者名簿 転居者名簿	●住所 ●氏名 ●生年月日 ●続柄 ●性別 ●住民となった年月日
選挙	選挙人名簿、抹消者リスト、入場券	●転入(出)先 ●転入届出年月日
住居表示	通知書、異動リスト 新旧・旧新対照表	●小学校区 ●中学校区 ●投票区 ●行政区(旧町名)
市民税	課税台帳兼徴収簿(普通) 課税台帳(特別)、納税通知書 納税組合1人別リスト、世帯台帳	●様方名 ●国民健康保険 資格取得年月日 ●国民健康保険 資格喪失年月日 ●国民年金 資格取得年月日 ●国民年金 資格喪失年月日 ●国民年金 記号番号
固定資産税	納税通知書、納税組合1人別リスト 固定資産税課税台帳兼徴収簿 宛名整理票	●国民年金納付金 区分 ●児童手当 支給開始年月日 ●児童手当 支給停止年月日 ●米穀類の配給に 関する事項
軽自動車税	軽自動車税台帳、納税通知書 軽自動車税徴収簿、索引簿 納税組合1人別リスト	
納税組合理	納税組合別五十音リスト、個人コード 別リスト	
国民健康保険	国保該当世帯索引簿、納税通知書 被保険者台帳兼保険料課税台帳 納税組合1人別リスト、レセプト処理 50音索引簿、高額妊産婦支給通知書 高額妊産婦支給明細書、医療費通知	
老人医療	受給者証申請書 老人医療受給者証	
国民年金	20才到達者名簿、所得額調査名簿 福祉年金選定名簿、定時届返付通知書	
児童手当	申請書、受給者台帳、支給通知書 支給統計表、索引簿	
敬老会	名簿、通知書	
予防接種	名簿	
住民検診	名簿、通知書	
市営住宅料	納入通知書兼領収書、徴収簿 収入報告書、収入基準超過認定通知書	
成人式	名簿、通知書	
小中学校就学業務	名簿、通知書、健康診断通知書 学籍簿	
保育料	保育所入所決定通知書、児童台帳 納入通知書	



▲花いっぱい高浜さつき競技展(6/4~5)

一年前に苗木を配布し、翌年にその草木を競技するという独特の方法のさつき競技展が高浜公民館で開かれました。1位は高木隆夫さん。2位、植田利通さん、3位、渡辺貞治さん。



元分団長・長嶋卯之助さん(79才)は、昭和7年以來32年間、消防活動への貢献が認められ、このたび勲七等青色桐葉章を授けられました。

▲市の消防に貢献した長嶋氏に叙勲

○府中地区公民館
○相談は、児童福祉司・心理判定員・家庭児童相談員などのスタッフが担当します。
○相談内容●性格生活習慣(神経質・わがまま・交友関係・食事・夜尿症など)●知能・言葉の遅れ●学校・幼稚園などで困った問題●非行(盗み・浮浪・夜遊び・シンナーたばこを吸う・うそつき)●心身障害●家族関係●子供の養育について経済的なこと●療育手帳交付の判定
○申し込み 7月11日までに、市社会福祉課(内線253)へ

いしおか
インフォメーション

児童福祉
巡回相談

子供の養育の適正化・子供との人間関係の健全化など、児童福祉の向上を図るため、児童養育に関する「巡回相談」を開設しました。
子供についてのどんな悩みも心配事でも結構です。お気軽においでください。
○7月20日(水) 午前10時～午後3時
○府中地区公民館

半ノ木霊園受付中

半ノ木霊園は、市の北西部の静かな丘陵地にあります。1,150区画の整然とした霊場は、緑に囲まれ落ち着いた明るい雰囲気につつまれています。

○一区画5㎡ ○永代使用料 175,000円
○管理料 年間 1,920円
※申し込みは、環境保全課へ ☎3-1111(内線235・236)

夏休み親子教室

●竹細工教室—竹とんぼ、貯金箱、おしぼり入れなどを作ります。

○日時 8月21日・28日 午前9時30分～午後3時
○会場 親子一組六百元
○講師 赤津清司

●わら細工教室—わら細工のエビ、ミニ俵などを作ります。

○日時 7月27日～29日 午前9時30分～午後3時
○会場 親子一組千円

●料理教室—親子の調理実習講座です。

○日時 7月26日・8月2日 午前9時30分～12時
○会場 親子一組千円
○講師 馬場橋代

●受付締切 7月20日までに、府中地区公民館へ直接申し込みください(ハガキ・電話の申し込みは御遠慮ください)
※教材・テキストの経費は申し込みの時に納入
詳しくは、府中地区公民館へ。
☎4-11530

くらしのガイド



市役所 ☎(3)1111
 市民会館 ☎(2)5187
 メディカルセンター ☎(4)1385
 市長の声
 テレホン・☎(3)3333
 サービス



メデイカルセンターだより

▼3カ月児健診

○7月6日(水)

○午後1時30分～2時

○対象児 昭和58年3月出生児

▼10カ月児健診

○7月13日(水)

○午後1時30分～2時

○対象児 昭和57年8月出生児

▼1歳6カ月児健診

○7月20日(水)

○午後1時30分～2時

○対象児 昭和57年1月出生児

▼3歳児健診

○7月27日(水)

○午後1時30分～2時

○対象児 昭和55年6月出生児

▼妊婦教室

○7月4日・11日・18日・25日

○健康相談

○午後1時30分～3時30分

▼リハビリテーション

○7月1日・8日・15日・22日

○午後1時30分～3時30分

▼市民相談Ⅱ 苦情相談

○7月26日(火) 市役所会議室

○午後1時～4時

○弁護士 野武興一氏

○相談者は電話で予約を行ってください。広聴係(内線二四六)

○7月26日(火) 市役所会議室

○午後1時～4時

○弁護士 野武興一氏

○相談者は電話で予約を行ってください。広聴係(内線二四六)

○7月26日(火) 市役所会議室

○午後1時～4時

○弁護士 野武興一氏

○相談者は電話で予約を行ってください。広聴係(内線二四六)

○7月26日(火) 市役所会議室

○午後1時～4時

○弁護士 野武興一氏

○相談者は電話で予約を行ってください。広聴係(内線二四六)

○7月26日(火) 市役所会議室

○午後1時～4時

○弁護士 野武興一氏

○相談者は電話で予約を行ってください。広聴係(内線二四六)

ふるさと散歩道⑥

土から出て来た茨城県

昭和五十六年の夏、産業道路を少し南へ入った貝地二丁目で発掘調査が行われました。そこは古代の寺院の跡で、約千三百年前から二百年間あまり栄えた寺です。



▲茨城廃寺北溝から出土「茨木寺」の文字が見える

起りではないかと考えました。『茨城』という名が最初に文献に現われるのは、『常陸風土記』の中で、茨城郡にその名が見られます。この記録は伝説調に書かれていて、『茨城』とは黒坂命が賊を滅ぼし、茨で城を築いたところから名づけられたとあります。

茨の城を築いたといわれる場所は、茨城・田島・貝地のあたりというのが通説です。はるかなる太古、この辺りは草深いイバラの森だったのでしょうか。江戸時代の「新編常陸国誌」には、

「府中ニ茨城ト云フ所アリ(府中ヨリ高浜ニ出ル間ニアリ)土人呼テ婆良機(婆良岐)ト云フ」と記されていて、当時の人々は「バラキ」という地名をすでに使っていたようです。明治八年、県庁所在地である水戸が茨城郡に入っていたことで茨城県と名づけられました。

現在、住宅団地ができ住居地域として開発されています。イバラの森から住宅地へと時代の推移と共に変遷を見せるこの地域。千年以上前から変わらなぬのは、地名だけなのかも知れません。

相談

▼出張健康相談

○7月7日・市役所・清防署愛護

○7月14日・老人いこいの家

○7月21日・東地区公民館

○7月28日・府中地区公民館

○いずれも午前10時～12時 午後1時～3時

※40才以上の方を対象とした健康相談(診査)です。健康手帳の交付希望の方は、メデイカルセンターに申し出てください。

◎当日病氣、特に伝染性疾患の幼児は翌月においでください。

納税	
6月	市県民税、国民健康保険税、国民年金
7月	固定資産税、国定都市計画税

警察官採用試験(大学卒)

茨城県警察官の採用試験が、次のとおり行われます。

- 採用人員 約30名
- 受験資格 昭和三十一年四月二日から昭和三十七年四月一日までに生まれた男子で、学校教育法による大学(短期大学を除く)を卒業した者、又は昭和五十九年三月に卒業見込みの者
- 受付 昭和五十八年六月二十七日～七月二十七日

※詳しくは、警察署・派出所。

文芸いしおか

▼俳句の部

府中二 柴野 阿江
 透明な傘さして出る若葉雨
 泉 町 友常 志保
 仮縫やうぬばね鏡の中の蝶
 泉 町 石神 秋羅
 諷いの様子見にくる黒揚羽
 国府四 大場 和子
 乳歯生え母の瞳へ風光る
 東光台二 塚本 光子
 回覧板ぬれ縁におくぼろかな
 若宮二 片岡 礼子
 蟻の道ふさぐ巨人はわたしの足
 府中二 鶴巻てい子
 幻想の世を平安へ藤の花
 若松一 金子 起久
 髪なでてまた逢う日まで雛納め
 旭台一 綿引さかえ
 陽に甘え風に甘えてあやめ咲く

緊急診療所あんない (緊急を要する患者さんのみの診療です)

休日緊急診療当番医日程 (受付時間 午前9時～午後3時30分 但し 歯科診療は午前9時～午前11時30分)

月日	診療科目	医療機関	所在地	電話
26日(日)	外科 婦人科 小児科(小児科含む) 産科 内科(小児科含む) 歯科	山王台病院 飯田医院 メディカルセンター	東石岡四二 国府西 杉並	(6) 3130 (2) 0268 (4) 1385・1386
3日(日)	外科 婦人科 小児科(小児科含む) 産科 内科(小児科含む) 歯科	齊藤病院 藤野病院 メディカルセンター	旭台中二 府中二 杉並	(6) 2131 (3) 2157 (4) 1385・1386
10日(日)	外科 婦人科 小児科(小児科含む) 産科 内科(小児科含む) 歯科	滝田整形外科病院 滝田病院 メディカルセンター	府中二 杉並	(3) 2071 (2) 3301 (4) 1385・1386
17日(日)	外科 婦人科 小児科(小児科含む) 産科 内科(小児科含む) 歯科	青木山医院 青木山メディカルセンター	国府四 東石岡西 杉並	(3) 0221 (6) 3812 (4) 1385・1386
24日(日)	外科 婦人科 小児科(小児科含む) 産科 内科(小児科含む) 歯科	佐久間医院 飯田メディカルセンター	府中二 国府西 杉並	(2) 2415 (2) 0268 (4) 1385・1386
31日(日)	外科 婦人科 小児科(小児科含む) 産科 内科(小児科含む) 歯科	府中病医院 府中メディカルセンター	府中二 杉並	(2) 2146 (3) 2157 (4) 1385・1386

夜間緊急診療日程 (受付時間午後7時～午後10時30分) ●休祭日とその前日のみの診療です。

月日	診療科目	診療施設
6月26日 7月2日, 3日, 9日, 10日, 16日, 17日, 23日, 24日, 30日, 31日	内科 (小児科含む)	メディカルセンター 杉並西12927-3 電(4) 1385 1386

優良運転者の表彰

茨城県交通安全協会では、十駐在所へ 石岡署 6-1-1111

年以上の無事故無違反運転者に対し、交通安全優良運転者の表彰を行います。受賞を希望される方は、無事故無違反証明書を添えて七月一日から七月二十日の間に、石岡地区交通安全協会(石岡警察署内)に申請してください。

優良運転者の表彰申請書と無事故無違反証明書の交付申請書は、石岡地区交通安全協会にあります。

詳細は、石岡地区交通安全協会へ ☎6-1-2293

おみやみ 4月届出

大堤寛子	若松一	小野清	谷向
志岐六郎	若松二	高野アヤ	八軒
佐谷琴	若松三	篠田濱太郎	若宮一
岡野要之助	若松四	今田みよ子	東町
江孝子	若松五	山崎範章	総社一
松川孝子	若松六	小林久	総社二
氏惠美子	若松七	田上小ちやう	三村
山越達夫	若松八	小畑稔	東の辻
堀憲司	若松九	矢口と志	村上
石崎憲	若松十		
井坂武治	若松十一		
村治	若松十二		
武藤道廣	若松十三		

おわびと訂正

市報5月号新議員紹介記事の中で平塚議員の当選回数が誤っていました。正しくは3回です。おわびと訂正いたします。