

年末、年始の  
"たばこ"の贈りものは  
町内でお買い上げください

# 八郷伝報

NO. 125 1965. 12. 15

発行所 八郷町役場  
茨城県新治郡八郷町  
電話(柿岡)4番  
発行責任者 岩本佳之  
印刷所 飯島印刷所

町の人口  
男 14,690人  
女 15,223人  
計 29,913人  
世帯数 5,666戸  
(12月1日現在)

10周年を記念してつくら  
れた「要覧」と「絵ハガキ」

八郷町の姿がひとめでわかる要覧「やさ」と「まち」(B5判20ページ)と東筑波の観光地をとりあげ「東筑波の印象」としての絵ハガキ(カラー刷りて八枚が一組)は合併10周年を記念してつくられた。



合併10周年を記念し

## 48名に感謝状、表彰状



### 町長から功労者へ感謝状を贈る

昭和三十年一月に八郷町が誕生して以来、これまで町発展へのお礼として十周年を迎えたので、11月23日八郷高校講堂に県知事をはじめ町内外から四六五名を招き盛大に式典を行なった。式典には、県知事、国會議員、県議會議長、地議會議長、元議會議員、山本条吉氏、倉田議會議長、隣接町村長と議會議長をはじめ町議會議員、農業委員、各種団体の代表者、元町長大槻忠夫氏から謝辞が述べられた。式は、十時三十分で乾杯して祝宴にうつり、招待したかたがたの労をねぎらった。

- 受賞者の氏名**
- 合併後の町長在職者  
大槻 忠夫 関野 信平
  - 合併以前の町議會議員在職者  
桜井 浩蔵 土田庄右門 青木 茂夫
  - 農業者  
滑川 好道 野村 透一 齊藤 二男
  - 選挙管理委員永年在職者  
岩瀬 源市
  - 消防功労者  
友部 三男 長谷川 保 手賀 亨
  - 教育功労者  
江畑 一夫 板敷 晃純 滝田源三郎 三輪 馨 三輪 秀男 国谷 昌夫 飯塚 隆雄 桜井 太郎
  - 公益事業及び公務の協力者  
原田 盈徳 菊部 義延 桜井 嘉幸 吉川 元一 菊地 丈七 菊地万之助 本岡 藤十 岡崎 喜福 鈴木 栄治 鈴木 三意 大塚 春雄 飯田 得之 深沢昌一郎 路川四郎兵衛
  - 模範団体  
大増本町納税貯蓄組合 (代表 木村修)
  - 半田、川又、月岡地区農地集団化計画委員会(代表 関文吾)

### あいさつする町長

八郷町合併10周年を記念して式典が十一月二十三日、八郷高校講堂に町内外から四六五名を招いて行なったが、その席上、長い間町の政治、経済、文化、社会など各分野の振興に尽されたかたがた四八名と、二つの団体に對し感謝状や表彰状を贈った。

### 式典に町内外から四六五名招待



午前9時、八郷高校前を  
出発、パレードにうつる車

11月20日、商工会主催の自動車町内一周パレードに約八〇台の車が参加、思い思いの意匠をこらしてかざりつけた車が、二つのコースにわかれて町内を一周、10周年記念のムードを盛りあげた。

### 演奏のすばらしさをみせてくれた陸上自衛隊音楽隊



合併10周年記念町民レクリエーション大会は、11月21日柿岡牧場グラウンドに多くの人びとが参加して開かれ、楽しい競技をくりひろげた。とくに、陸上自衛隊音楽隊の特別出演はレクリエーション大会をよりいっそう盛りだててくれた。

### 「火災にそなえ」

「建物共済」に  
「そなえ」あれば、うれしいな  
し。町建物共済推進協議会  
が進める建物共済に全戸加入  
いたしましょう。

### 建物共済のあらまし

- 種類  
第一種(火災、風水害、自然災害など)
- 第二種(火災)
- 対象建物  
住宅、倉庫、物置、乾燥場、畜舎、作業場など
- 共済金額(契約額)  
一むね当り時価の範囲内で一〇〇万円まで加入できま
- す。(一〇万円当り第一種は四〇〇円、第二種は三〇〇円)
- 契約更新  
「おかわり」の価値は年ごとにかわるものです。農業共済の建物共済は一年ごとに契約を更新しますから、その時の価格に合わせて加入できます。

### 配り心相談

1月5, 12, 19, 26日

すきな日を選んで、おでかけください

### 土浦青年学級生の八郷青年学級生の交換会

△とき 1月19日  
▽ところ 八郷公民館  
この日は、土浦の青年学級生五〇名を招いて、町の青年学級生との交換会を開きますので多数参加してください。

### 成人式典参加の申し込みはすぐに

- とき 1月15日
- ところ 鹿島神宮
- 視察、参拝地  
鹿島神宮、鹿島港建設地、香取神宮、その他
- その他 当日はバスを使用し、視察場所が多いので、簡単な服装で参加してください。まだ参加申し込みをしていない方は、すぐ教育委員会まで申し込んでください。

### 婦人会で

#### 料理講習会

■とき 1月18日  
■ところ 八郷公民館  
料理講習会が終了後、新年会を行なう予定です。なお、公民館には12月からストーブがはいって「暖かい公民館」になっています。

### 移動図書館

“ときわ号”の巡回日

1月27日	駐 車 場	駐 車 時 間
	八郷農協芦穂支所前	午前 11.10 ~ 12.00
	“ 小幡 “	午後 1.30 ~ 2.20
	“ 林 “	“ 2.50 ~ 3.40

12月の納税  
固定税 第三期分  
国民年金保険料第三期分  
(十、十一、十二月分)  
有線放送使用料  
○納期限は25日です

# 「八郷町のすがた」

メにたえない前進をつづけてきたし、現在も町の発展を強力に推進しています。そこで、町発展の土台となる「八郷町のすがた」のあらましをのせてみました。

## 町税内訳

(昭和39年度決算)

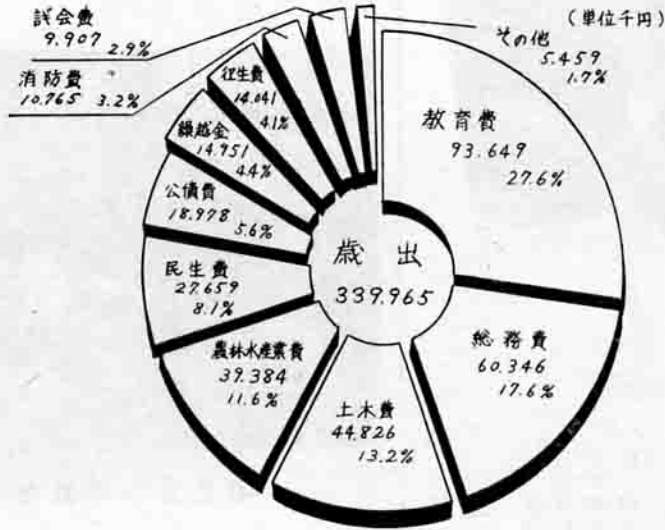
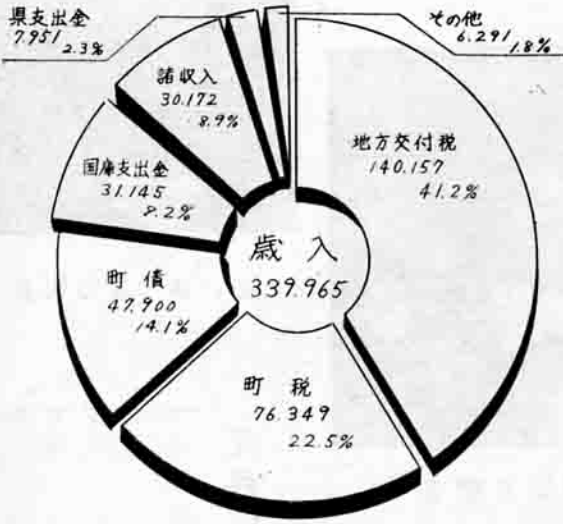
税目	金額
1 町民税	15,589,000
2 固定資産税	39,596,000
3 軽自動車税	4,431,000
4 たばこ消費税	13,370,000
5 電気ガス税	3,254,000
6 木材引取税	109,000
計	76,349,000

## 町税の推移

年次	調定額	収入済額
30	66,672	49,081
35	67,263	58,301
37	73,465	69,373
38	76,988	72,801
39	80,269	76,349

## 財政

### 昭和39年度一般会計決算



## 公安

### 警察

警部派出所	1
巡査派出所	7
警察官数	10

### 消防

消防団本部	1
地区団	8
分団	57
団員	1,018

消防自動車	5
可搬動力ポンプ	53
貯水槽	321
火の見やぐら	23
消火せん	21

## 教育文化

### 学 校

小学校名	学級数		児童数		教員数		その他の職員		
	普通	特殊	男	女	男	女	給食婦	用務手	
園部	10		179	144	8	4	12	1	1
東成井	6		111	106	5	3	8	1	1
瓦会	11		176	189	7	6	13	1	1
林	12	1	196	188	8	7	15	1	1
恋瀬	12		171	199	9	5	14	1	1
大増	6		89	87	6	2	8	1	1
芦穂	11		201	149	8	5	13	1	1
吉生	6		96	85	5	3	8	1	1
柿岡	13	1	263	250	11	5	16	1	1
片野	5		47	39	4	3	7	1	1
小幡	12		261	227	9	5	14	1	1
小桜	7	1	155	130	7	3	10	1	1
朝日	6		60	69	5	3	8	1	1
計	117	3	2,005	1,862	92	54	146	13	13

中学校名	学級数	生徒数		教員数		その他の職員		
		男	女	男	女	事務職員	用務手	
園部	9	166	159	13	2	15	1	1
有明	13	285	228	17	5	22	1	1
柿岡	24	409	427	26	10	36	1	1
南	13	265	292	15	4	19	1	1
計	59	1,125	1,106	71	21	92	4	4

### 公 民 館

八郷公民館	芦穂分館	園部分館
柿岡分館	恋瀬 "	林 "
小幡 "	瓦会 "	小桜 "

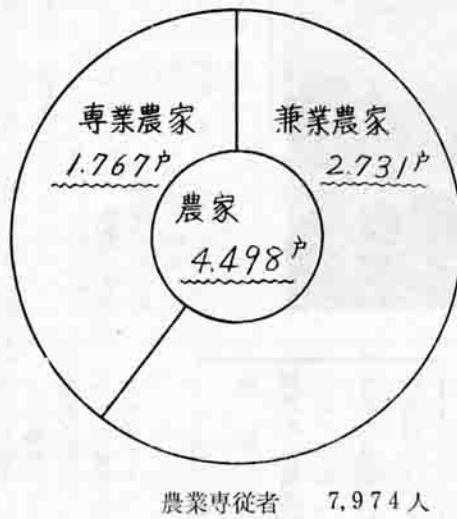
## 農 業

### 農家と耕地面積

区分 広狭別	農家数	総耕地 面積	田	畑		
				計	普通畑	樹園地
合計	4,498	502,580 <sup>a</sup>	209,269 <sup>a</sup>	293,311 <sup>a</sup>	215,103 <sup>a</sup>	78,208 <sup>a</sup>
0~10a	-	-	-	-	-	-
10a~	429	9,771	4,850	4,921	4,218	703
30~	479	21,940	9,695	12,245	9,005	3,240
50~	486	31,031	12,899	18,132	12,894	5,238
70~	715	66,439	28,027	38,412	28,699	9,713
100~	1,314	174,203	75,688	98,515	75,576	22,939
150~	767	125,220	54,418	70,802	52,079	18,723
200~	218	48,952	17,431	31,521	20,734	10,787
250~	58	14,560	4,648	9,912	6,435	3,477
300~	32	10,464	1,613	8,851	5,463	3,388

## 産 業

### 専業農家と兼業農家



### おもな農産物

(昭和39年分)

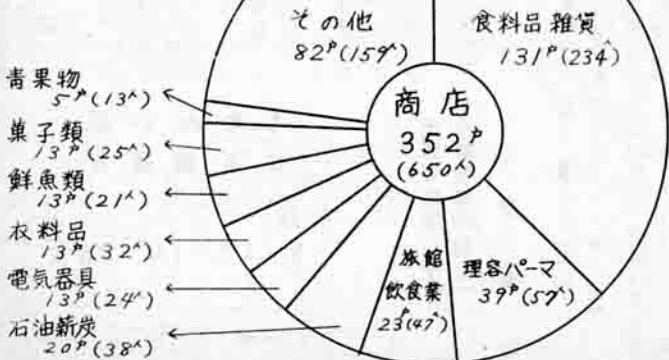
作物名	作付面積	生産数量	金額
水 稻	209,269 <sup>a</sup>	9,500 <sup>L</sup>	835,950
た ば こ	4,710	1,078	400,237
小 麦	10,690	2,500	110,000
大 麦	5,410	1,900	65,000
陸 稻	4,070	730	64,500
らつかせい	2,600	470	33,800
さつまいも	2,910	1,750	18,100
な し	880	2,240	56,000
か き	820	1,800	54,000
く り	3,800	392	50,000
養 蚕	4,836箱	127	95,000
酪 農	770頭	2,038	71,330
養 豚	8,500頭	750	262,500
養 鶏	40,029羽	273	49,140

### 1戸当りの平均耕地

区分	耕地面積	田	畑
農家戸数	4,498	209,269	293,311
1戸当り 耕地面積	111.7	46.5	65.2

## 商 業

### 商店と専従者



八郷町の推進者



初代町長 大槻忠夫氏



第2代町長 関野信平氏



現吉田町長

# 10周年を迎えた

昭和30年、1町7カ村が合併して「八郷町」が誕生してから早くも10周年を迎えました。

合併以来、八郷町は産業、経済、文化などあらゆる面

## 面積 世帯 人口

面積

総面積	田	畑	宅地	山林		原野	その他
				国有林	その他		
Ka	ha	ha	ha	ha	ha	ha	ha
152.32	2,191	3,443	493	1,979	4,393	133	2,600

世帯と人口の推移

年次	世帯数	人口			増減
		総数	男	女	
昭和30年	5,654	33,271	16,278	16,993	
" 31	5,685	33,299	16,323	16,976	28
" 32	5,677	33,155	16,237	16,918	144
" 33	5,680	32,980	16,147	16,833	175
" 34	5,692	32,729	16,016	16,713	251
" 35	5,690	32,381	15,823	16,558	348
" 36	5,680	32,011	15,616	16,395	370
" 37	5,672	31,219	15,254	15,965	792
" 38	5,678	31,225	15,256	15,969	6
" 39	5,629	30,222	14,760	15,462	1,003
" 40	5,666	29,913	14,690	15,223	309

## 議会選挙

定数

議員総数	選挙区別選出数								
	柿岡	小幡	芦穂	恋瀬	瓦会	園部	林	小桜	
30	5	4	4	4	3	4	3	3	

次の選挙より選挙区を廃止し、議員定数は22名となる。

委員会別			
総務	教育民生	産業経済	土木建設
人	人	人	人
8	7	7	8

投票所及び有権者数

投票所	有権者数		
	男	女	計
カ所	人	人	人
24	8,213	9,175	17,388

## 建設

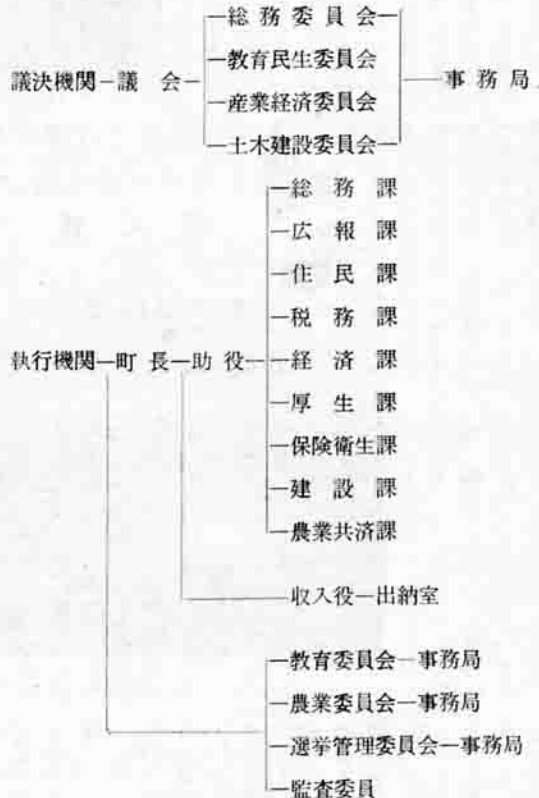
道路と橋

種別	幅員別	路線数	実延長	路面状況		橋	
				舗装	砂利	永久	その他
国道	4.0~5.5	6	28,755	2,800	25,955	13	3
	5.5~6.0	5	49,868	1,200	47,668	14	14
町道	1.6~2.7	3,910	972,800		972,800	216	116
	2.7~3.6	1,544	532,500	200	532,300		
	3.6~4.5	16	25,600		25,600		
	4.5以上	9	14,000		14,000		
農林道	2.7	20	11,385		11,385	8	20
	3.6以上	10	24,900		24,900	(長さ)21m	(長さ)50m

町営住宅

種別	第一種		第二種	
	戸数	一五戸	二五戸	戸数

## 行政機構



## 行政

## 課室設置の現況と職員数

区分	課名	配置人員				所掌事務
		事務吏員	技術吏員	雇傭人	計	
町長の事務部局	総務課	13	1	9	23	庶務 人事 給与 財政 消防 選挙 監査
	広報課	20	1	12	33	広報 公聴 有線放送
	住民課	14			14	戸籍 住民登録 印鑑証明 主食配給 国民年金
	税務課	14		1	15	賦課 徴収 納税組合
	経済課	10	2	1	13	勸業 商工 土地改良 農業構造改善 統計 観光
	厚生課	3		1	4	民生 社会福祉
	保険衛生課	16	6	1	23	国民健康保険 衛生 簡易水道
	建設課	4	6	6	16	土木 建築 道路 住宅
	農業共済課	16			16	農作物共済 蚕繭共済 家畜共済
	保育所	5		1	6	保育
	恋瀬出張所	1		2	3	印鑑証明 現金徴収
	園部出張所	2		1	3	同上
	議会事務局	3			3	
教育委員会事務局	11		1	12		
農業委員会事務局	12		1	13		

## 社会福祉

国民年金

拠出制国民年金		
被保険者数	免除者数	保険料納付義務者
10,580人	723人	9,857人

拠出制国民年金受給者			
障害	母子	遺児	死亡
2人	27人	1人	19人

福祉年金		
老令年金受給者	障害年金受給者	母子年金受給者
1,438人	129人	65人

保育所

職員		保育児数			
所長	保母	その他	3才児	4才児	5才児
1人	3人	2人	11人	17人	38人

## 国民健康保険

加入世帯数	被保険者数	事務職員	保健婦
4,915	24,610	11	6

給付概況

区分	件数	
	入院	入院外
療養給付	387	7,270
	824	25,883

区分	件数
療養費	1,515件
歯科	10,407
その他	294
助産	214
葬祭	311

(昭和39年度)

健康保険

四十一年の一月一日から 全員の七割給付を実施

これまで国民健康保険の被保険者は、世帯主七割家族五割の給付でしたが、昭和四十一年一月一日から全員の七割給付を実施します。

このことについては、すでに県下の各療養担当者を通じてありましたが、被保険者のかたがたも次のことに十分注意してください。

▽昭和四十一年一月一日から家族は療養機関（病院、診療所、その他）の窓口で三分割の一部負担金（患者の支払分）を支払いましょう。

▽ほかの都道府県の療養機関などで診療を受け、その全額を支払ってきた場合、またはコレット、保存血、移送料などを支払った場合は、受領証をそえて直接町へ請求し、七割の療養費を受け取ってください。

▽助産費、葬祭費、育児手当の支給は、これまでと変わりません。

▽一部負担金の支払いなどに疑問な点がありましたら申しましたら申していただきます。

▽現在、保険のきかない者はほとんどありませんが、初診料、往診料、入院料などが厚生省の指示により少しくなっています。

▽被保険者の資格に異動があった場合（社会保険への加入、脱退、出生、死亡、転入、転入）は十日以内に被保険者証を返して届け出てください。

以上のことは、他町村より早く給付の改善を行ない、皆さんの負担を軽くして福祉の充実をはかるためです。

健康保険は、国からの補助金と皆さんの保険料によってまかなわれていますので、保険料の納入についてもご協力をねがいます。

病気になるたときは

▽昭和四十一年一月一日からは給付割合を訂正した被保険者証を使用してください。

寄生虫駆除の成果あがり

八郷町が県知事賞受ける

第五回寄生虫予防大会が、十一月二十五日午前十時から水戸市県営スポーツセンターにおいて開かれたが、この席上、八郷町は県下で第一の優良町村として県知事賞を受けた。

この大会には、公衆衛生などに活躍している人びと約五百名が参加して開かれ、優良町村や功労者の表彰があった。町からは、町長と保健衛生課長が出席、町長は受賞者を代表して謝辞を述べた。

八郷町は、昭和三十八年から県の十二指腸虫特別対策地区の指定を受け、全住民を対象に、今年度の表彰となった。

町では、今後もつづけて駆除を実施し、さらに、保卵率を一〇％以下に引き下げるように努力します。皆さんの協力を願います。



八郷一周駅伝に17チームが参加

3着までが大会新記録!

（午前10時、町長の合図でいっせいにスタートするトップランナー）

第19回八郷一周駅伝競走は十一月三十日八郷一周三七キロのコースに、精鋭一七チームが参加して行なわれ、総合で八郷高校が昨年に引き続き優勝。中学は恋瀬教場Aチーム、青年は小幡青年がそれぞれ大会新記録で優勝した。

当日は、午前十時に関東鉄道種岡営業所前を町長のピストル合図にいっせいにスタート。10区間を10人の選手が引き継ぎ、治道での声援にこたえて全チームが走破、午後0時十四分四三秒、種岡教場のゴールに八郷高校が一着でゴールインした。

今度の大会では、三着までがこれまでの記録を約二分も

成人式

成人式は、二十歳になつた若ものを集めて、現代日本の子どもとおとなのケジメの行事なのですが、その一日の行事で「おとな」になれるなら苦労はありません。

「おとな」になるというのは、年令や一回だけの行事で済むことではありません。資格をもつように教育され、免許証みたいなものがあれば、いざばんわかりがいののですが、世の中には、最低の資格さえもっていない「おとな」が多すぎるので、若ものに免許証を交付するわけにはいかないようです。その最低の資格というものは何か、三つあります。一、他人に迷惑をかけずに自分で生活できる仕事をもっていること。二、子どもをキチンと育てて、妻（夫）を困らせない結婚ができるという責任感。三、社会人としての権利と義務をよく知っていること。こんなことだと思いませんか。

つまり、子どもとおとなの根本的な違いは、保護の能力を持っているかいないかということです。自分だけでなく妻（あるいは夫）や子どもも

紙上講義

もちろん、できることなら他人に対しても保護の手がさしにのべられる力をもって、はじめて「おとな」の仲間入りができます。こんな、きびしい考えが、現代では失われつつあるようです。

00 学生結婚と「おとな」

参加して行なわれ、那珂湊青年（青年の部）、下館一中（中学の部）が、それぞれ優勝した。

なお、町から出場したチームはふるわず、最強チームの小幡青年（青年の部）が四位、中学の部では有明中が十位に終わった。

地元勢ふるわず

第十六回石岡駅伝競走は、昨年までの石岡II土浦往復から、石岡II種岡往復にコースを変えて、さる十二月四日県下で、今年から石岡II種岡間に

PTA 母親文庫研究会

昭和四十年度の県PTA母親文庫研究会が、十一月十八日、小幡小学校に県内のPTA母親文庫や読書団体の

PTA 母親文庫研究会 小幡小で開く

県内から160名が参加

予定どおり、九時三十分の開会され、県立図書館長や町長のあいさつのおあと、研究発表及び協議にうつり、県内優良母親文庫の代表者による発表や「親子二〇分間読書」と題して、小幡小の関昌江さん（四年生）からの発表のおあと、「小幡小PTA母親文庫経過報告」が八ミリフィルムで紹介されるなどして、熱心に研究や討議が行なわれた。

午後からは、小幡小PTA母親文庫の視察をして研究会を終了した。（写真は研究会であいさつする町長）

しもやけ

寒くなるしもやけができませんが、これは血めぐりが悪いために起こる病気です。だから、ぬれた手や足をよくふかずに冷たい風に当たったり、冷えたりするとすぐできる。

毎年しもやけができる人は、洗滌のあとには水けをよくふきとって、ハンドクリームを手によくすりこみます。しもやけができてしまったときは、毎日ふろにはいるとか、手足の温浴も一つの方法です。かゆいときは、抗ヒスタミン剤エプシロンなどを服用すればいいでしょう。予防のためならビタミンCなどをとりましょう。

予防と治療法

俳句 増子海蔵選

小見 高野 暁風

紅葉散る一句を得たき散策に

辻 上林 愛子

南瓜持つ吾子満身の力にて

太田 藤岡 紫影

足捌き馴れし不具者に小春の陽

短歌 吉田次郎選

瓦谷 増子 久子

はにかみて別れのきわに幼なきが母と手を振る硝子戸の中に

小見 高野 暁風

今日もまたブルーザーの音勇ましく冬づくりにこだまして居り

楳 藤岡 茂垣 雅二

枯枝に白くおたりたる初霜の姿さみしくも林をゆけば

俚 加生野 田村 華舟

何に根拠もつ三午取るに足らない迷え説

太田 藤岡 紫影

丹精凝らした花壇の菊に余生つなへた老の幸

南山崎 上田 花園

苦勞苦にせぬ案山子もあって見事重ねた依富士

少なくなった寄生虫			
	38年	39年	40年
対象人口	10,602人	16,370人	16,370人
実施者	9,130人	14,518人	15,551人
実施率	85.9%	88.7%	95.0%
保卵率	45.5% (4,161人)	18.4% (2,676人)	11.0% (1,717人)
二指虫	44.4% (4,054人)	17.3% (2,517人)	10.4% (1,617人)
十腸虫	1.1% (107人)	1.1% (159人)	0.6% (100人)

町では、今後もつづけて駆除を実施し、さらに、保卵率を一〇％以下に引き下げるように努力します。皆さんの協力を願います。

総合成績

順位	チーム名	時間	秒
1	校A	43	50
2	郷教場A	14	15
3	恋瀬教場A	2	18
4	小幡教場A	2	20
5	南園中教場A	2	20
6	南園中教場A	2	21
7	芦林中教場A	2	21
8	南五園中教場A	2	22
9	南五園中教場A	2	22
10	園林中教場A	2	22
11	恋瀬教場B	2	22
12	恋瀬教場B	2	22
13	恋瀬教場B	2	22
14	恋瀬教場B	2	22
15	恋瀬教場B	2	22
16	恋瀬教場B	2	22
17	恋瀬教場B	2	22