

八郷伝報

発行所

茨城県八郷町役場
発行責任者 岩本佳之
印刷所 やさと印刷所



2月1日現在 前月比
男 13,857 ▲12
女 14,238 △6
計 28,095 ▲6
世帯数 5,729 -

関野信平氏が当選

投票率は八六・一%

補欠選挙は渡辺啓治氏に

任期満了にともなう町長選挙が、一月二十三日に行なわれ、即日開票の結果、元町長の関野信平氏が当選、八年ぶりに返り咲きました。

また、欠員となっていた議会議員の補欠選挙は、無投票で元議会議員渡辺啓治氏(大字小幡)が当選しました。



一月二十三日、任期満了による町長選挙の投票が、町内二六の投票区で投票が行なわれ同日、午後七時三〇分から役場議場で開票が行なわれました。

投票率は、八六・一三%、男女別

役場議場で行なわれた開票

開票結果

有効投票 一五、八六四票
無効投票 一〇〇票
持ち帰り 一票

関野 信平 66 八、二八〇票
吉田 次郎 64 七、五八四票

では、男が八六・〇二%、女が八六・二四%で、男より〇・二二%上まわりました。

では、常勤特別職の給与及び旅費に関する条例の一部が改正されました。一般職員の人件費削減にもとづく給与の引き上げにともない町長特別職の給与などに従って町村長会から特別職報酬等審議会に諮問をしたところ、昨年末に答申があり、答申を尊重して引き上げを行なったものです。そのほか、議会議員、教育長、農業委員らの報酬も準じて引き上げられました。また、人事院の勧告にもとづいて、職員給与に関する条例の一部が改正され一般職員の給与の引き上げ住宅手当の新設、宿直手当の引き上げなどが行なわれました。このほか、一般会計で二千六百九万七千円、有線放送特別会計が三百二十万、農業共済特別会計が七十八万五千円、それぞれ補正を行ないました。

条例の改正にともない

一般会計などを補正

昭和四十六年最初の第一回臨時議会が、一月二十八日午前十時から役場議場で開かれました。この議会には八つの議案

が上程されましたが、この議案は、人事院の勧告にもとづく一般職員の給与の引き上げをするための条例の一部改正、町長、議会議員ら特別職の報酬を引き上げるための条例改正とそれらともなう補正予算などで、原案どおり可決されました。可決されたおもな点として

勤労青年に学習の場を事業所学級を開く
モデルケースとして関東服装KKに
事業所などに勤務する青年に学習の場を与えようとする。この道路がそのパイプとなって...



柿岡の下宿にある婦人服専門の関東服装KK(社長本園正氏)に
昨年の六月から事業所学級を開設してきまし
た。
一月十九日にも校井教育長の講義を中心とした学習会が開かれ、今回熱心に教育長の講義に耳を傾ける職員

新委員決まる

新しい国民健康保険運営協議会委員が決まりました。国民健康保険運営協議会委員については一月一日で任期が満了したので、一月九日役場会議室で総会を開いた結果全員の留任が決まりました。

委員の氏名は次のとおりです。

- △委員
公益代表
日井 勝(上曹) 須藤 善一(山崎) 岡野茂雄(瓜谷) 久家泰明(下林) 永井 要(山崎) 雨貝順磨(柴内)
- 被保険者代表
鈴木三意(柿岡) 藤岡 孝夫(太田) 瀬尾由夫(小幡) 桜井 栄(瓦谷) 岡本修三(大増) 鈴木武夫(下林)
- 医療機関代表
江畑一夫(柿岡) 富田 允寿(小幡) 町田正男(柿岡) 桜井浩蔵(小幡) 滝田照二(柿岡) 宮司 順(半田)

退任のごあいさつ



吉田 次郎

立春、限りなく暖かくなった空、庭の疎林にそそぐ日差しにも春近しい感じがいていっばいでございます。

私こと二月十四日をもって退任いたします。二期八年、長い歳月のわけでしたが過ぎ去ってみると昨日のように短かく感じられます。

八郷町は農業の町であるため、その後進性を嘆ずる人がいますがとんでもないことです。それが、八郷町の将来にとって、かえって幸せであったと私は信じています。なぜならば、私たちの生活環境を意図的計画

ねばなりません。町民の皆さんの考え方と計画でそれができるのです。

先日、私は鯉岡地区を通りました。大規模農道が、突貫工事で進められていました。ブルのどどろき音が冬空にこだましていました。この道路が四年後には土浦と笠間を結ぶのだ。八郷町開発の夜明けがここにはじまっている。この道路がそのパイプとなって...

私、この道路を町に持ちこんだ当時の苦労を静かに思い出して、「よかった」と胸が熱なっていました。

町民の皆さん、役場職員の皆さん、長い間ほんとうにありがとうございました。今後は、一町民としてお役に立ちたいと念じております。

以上申しあげまして退任のごあいさつといたします。

会合は“時間厳守”で!

参会者が少人数でも、開会の時間がきたら必ず開会するようにしよう

1秒まつ心の

ゆとりが身を守る

紙上講座

ある家の主婦が布団をほすと きは必ず一番上等な客用のもの だけで、常に夜ごとに使って いるものはけつしてほざなかつた という話を聞いたことがある。

こんなことはまことに前近代 的なことで、今の人は隣でほした布団の良し悪しなど に関心をもちたいとは思わぬが、私たちの生活をふりか えってみるとどうした見えようか、背伸びした態度 がまだまだ数多くあるのではなからうか。

いつた、こうしたつま先で立つような姿勢は、き わめて不安定で長続きするものではないので、やはり 足のひらはしっかりと大地につけて立つことこそ安定が 得られるものだし、また、感情的に必要以上に他人の 気持を意識しすぎたり、事がうまく行かないと言いつ たりするものだが、こうした言動は、要するに自分 が背伸びして自分を自分以上に見せたいとの欲求のあ らわれでしょうが、私たちは、自分に過信があつても 卑屈であつてもよくないもので、大事なことは自分の うちまゝ、をよく知ることで。

武野紹鷗という茶人が、いづれの芸もへたの名をと るべし、と言いました。このことは、すべて完全 を望むのはまちがっている、人間は自分の限界を知ら ねばならない。人との間にいさかいの心をもつよりも わが身の感かさを知り、わが身の芸のいたらなさを思 う心がたいせ つで、そこか ら次に生まれ てくるものを 求めたものと 思います。

へたの名をとるべし

このことは

の中に含まれたものを表面的に見ると何の欲望ももた ず、腹も立てずにが処世術のようにも取れどそれがち だが、他人との関係では怒ってはならないが、わが身 のいたらなさを対する怒りをもちたなら、次に生 まれてくるものが得られないことに深く思いをいたさ なければなりません。

いったい、怒りというものは、所謂、いかる、のほ かに、勢いあつてふるい立つ、はげますなどの意味が あつて、創造するためには自己の現在に不満を感じ、 そのいたらなさをうづめて行くためにふるい立つ怒り がなかったら、自分の進歩がないことを銘記しなけれ ばならないでしょう。

このように、自分のうちまゝをわきまゝながら、そ れを育てていく心がまゝをもちまゝなればなりません。そ のことは、どこまでも自分自身とのかかり合いなの で、他に対する思惑は必要のないことで、特にあの人 はなどとの先入観を抱いたり、より良く見せようなど と肩をいからせたりすることは愚の骨頂です。

要は人に接するには、へ たはへたなので、ありのま まの姿でふれ合う心構えが なくてはなりません。



田園都市センター

着工間近!

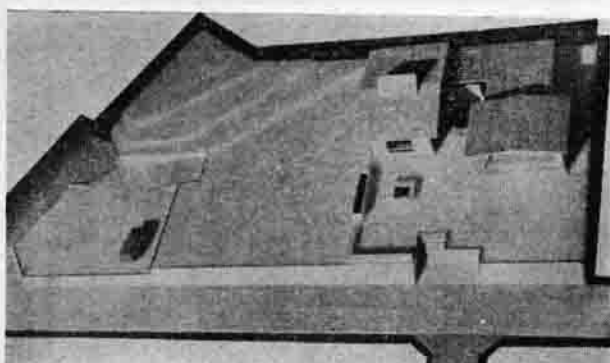
下青柳集落改造の拠点に

田園都市建設事業の本年 度の大きな事業である田園 都市センターの実設計が このほどまとまり、集落を 一望に見わたせる中央の高 台に、いよいよ着工の運び となりました。

この田園都市センターが 完成すると、夏は涼しく冬 は暖かい快適な環境で各種 の集会や研修が思うように できます。

また、今まで個人の住宅 で行なってきたいろいろな 行事が、センターを利用し てできるようになります。

このように、センターの 完成は集落の意識改善と、 生活の近代化にはかりけれ ないものがあると、一日も 早い完成が待たれています。 建物は、木造平屋建一八 二・五平方メートルで、各



- ▽展示ホール 集落の歴史を語る 資料の展示、地区 の状況の展示など
- ▽中庭 センターの役割を 示すたいせつな屋 外空間。明るい談 話の場となります。
- ▽広場
- ▽展示間近の田園 都市センターの 模型

室の機能は次のとおりです

- ▽和室(三七・六〇平) 前庭の和風庭園は来訪者にく つろぎを与え、なごやかに 小集会ができます。また冠 婚葬祭の控室にも使えます
- ▽調理室(一九・八七平) 婦人の料理講習はもちろん 農繁期の共同炊事もできま す。
- ▽展示ホール 集落の歴史を語る 資料の展示、地区 の状況の展示など
- ▽中庭 センターの役割を 示すたいせつな屋 外空間。明るい談 話の場となります。
- ▽広場
- ▽展示間近の田園 都市センターの 模型



花ひらく国民年金(2)

国民年金が充足して満 一〇年を迎え、きよ出制 の老令年金もこの四月分 から支給がはじまること を前回述べましたが、 今度は国民年金がなせ生 まれたかもう一度考えて みましょう。

国民年金制度ができる 前は、農漁業者や街の 中小企業者・自由業者、 こうした人を自営業者と いますが、これらの人

たちは公的年金の恩恵に浴 することができませんでし た。したがってその家族も 一家の大黒柱が倒れたあと は、風にそよぐ葦のように 生活不安にさらされていた わけです。

これは公的年金の恩恵に浴 することができませんでし た。したがってその家族も 一家の大黒柱が倒れたあと は、風にそよぐ葦のように 生活不安にさらされていた わけです。

あなたは年金制度に

あなただけは年金制度に 関係ありませんか

あなただけは年金制度に 関係ありませんか

あなただけは年金制度に 関係ありませんか

特殊畑及び副業所得

Table with 2 columns: Crop/Category and Amount. Includes items like 栗畑(10a当), 梨畑, ぶどう畑, etc.

一毛田及び普通畑の所得 (10a当等級所得)

Table with 4 columns: Grade (A, B, C) and Amount. Shows income levels for different grades of land.

農業所得標準決まる

昭和四十五年度の農業所 得標準が決定したので告知 させます。

住民税申告に

のさいの農業所得者に対し 適用されるものです。

安い掛金で大きな補償 ぜび建物共済に 建物共済加入状況

Table showing building insurance statistics for January 20, 1975. Columns include region name, target amount, number of households, and actual amount.

四九八名が成人

「成人の日」の一月十五 日、新しくおとなの仲間入 りをする人たちをお祝いす る成人式典が、鹿島神宮で 行なわれました。

- 俳句 増子 海哉 選 寒雪や行かねはならぬぬに急ぎ 真家 山下 桂州 作務やめてひたきに見入る二人かな 青田 田上 岳尾 採石の音身を刺すや雪の朝 真家 本多 秀子
- 短歌 吉田 次郎 選 かぎりある生命つしめと訓すがに除夜の鐘いまゆるく 流るる 真家 山下 桂州 初春に妻と連立ち上京し娘夫婦とビールたしなむ 柿岡 千田 政市 亡き父があがないおきし鉄瓶の湯はたきおちり雪の茶の 間に 眞家 山下 桂州
- 俳句 林 嶺月 選 戻る飯場へ正月休み風も見送る村外づれ 加生野 田村 章舟 取った手口に物言いついて駄々を握るてるチビ相撲 宇治会 萩原 美穂 共に暮してもう幾春秋たまのレジャーは乳の里 川又 川又 鬼城

パレーやバトミントンなど 軽いスポーツができます。

困っている人にと 現金二千元

南中に液体 輪転機

2月の納税 固定資産税 第4期分