

9月1日現在	前月比
男 13,777	△12
女 14,197	△29
計 27,974	△41
世帯数 5,746	△1

茨城県八郷町役場  
 発行責任者 木崎 真  
 印刷所 やさと印刷所

# 八郷伝報

## 土地の乾田化へ工事急ピッチ

川又地区は11ヘクタールを

両桁地区 第1工区13ヘクタール  
 第2工区2.1ヘクタール

各地区に実施面積を広げている土地改良事業も、地区民の人たちの努力によって着々と実績をあげています。昨年度から実施にうつされた川又土地改良区、両桁土地改良区に加え、あらたに六地区を指定、合計二四六ヘクタールの農地を整理するために、すでに工事にはいっています。

今月号では、それらの地区のうち川又、両桁の両土地改良区をとりあげ、工事規模などをお知らせします。

### 川又土地改良区

理事長 岡崎 喜福  
 受益戸数 八三戸

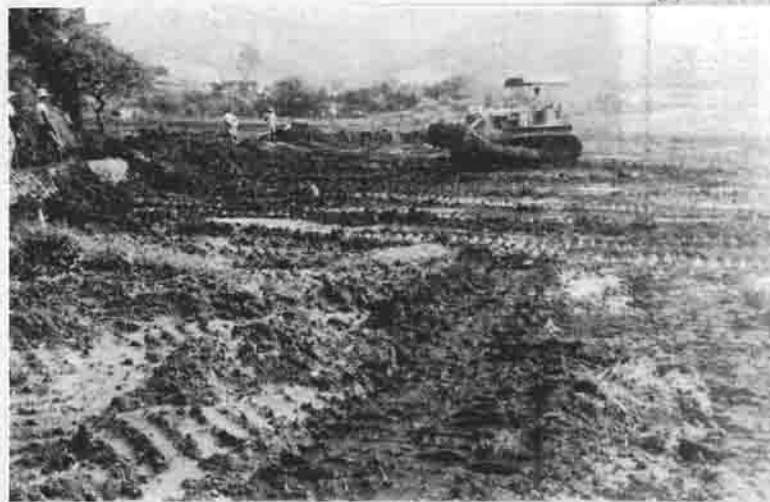
事業は、団体営土地改良事業として、国と町の補助で総面積三五ヘクタールを二年連続事業で行なっています。すでに昨年度は、二四ヘクタールを整地すみなので、本年度は、川又地区内の県道の西側、川又川流域の南側を通り、これから

約一一ヘクタールを整地します。区画割は、標準二〇メートル（八〇メートル×二五メートル）で、道路は、幅員五メートルの支道が延長二、〇一五メートルで地区内の南側を通り、これから

### 両桁土地改良区

理事長 石田 四郎  
 受益戸数 六三戸

単県土地改良事業として二・一ヘクタールを夏期農と町の補助で、第一工区二三ヘクタール、第二工区



高低差のある土地も平らに整地される —両桁土地改良区—

地帯で、土地改良区域内でも高低差が二メートルもあり、農地の標準区画は、川又地区よりも狭く一〇メートル（五〇メートル×二〇メートル）に整地します。道路は、幹線道路（幅員五メートル）が延長九六七メートルで、農地の周囲にできます。耕作道（幅員四メートル）は、幹線道路から各農場へ通するもので、一〇メートルおきに計一〇路線を設置します。総延長は二、三三八メートルになります。

用水は、幹線排水路に揚水機場を設置し、パイプライン方式を採用し、取水口を各農場へ取りつけかんがいます。乾田化するための排水路は、幹線排水路（幅員五・二メートル、深さ一・六メートル）が、地区内の東側に設置され、各区域の排水は、小排水路（幅員四メートル、深さ一・三メートル）によって行なわれます。なお、昨年度実施した区域は、完全に乾田化され、三ヘクタールほどブドウが植えられ、産地化への意欲をもわけています。

#### 整備する事業

自然環境を保護し、資源の活用がのぞまれるわけですが、健全なレクリエーションの場の提供と農業所得の向上をめざすというようなところから、次のような事業があげられています。

- (1) 自然保護施設の整備事業  
昆虫、野鳥、魚類などの養殖施設や野生植物の育苗施設
- (2) レクリエーション施設の整備  
ホビーファーム（趣味の農耕を行なうための貸農地、貸農園）整備や果実もぎとり園施設など
- (3) 利用施設の整備事業  
遊歩道、センター施設（休憩所、駐車場など）サイクリング施設など
- (4) その他の施設整備事業  
民宿、バンガロー、国民宿舎などの施設

### 自然休養村事業

#### 事業実施は来年度から

八郷町が全国三〇カ所の「自然休養村」の候補地区に選ばれましたが、現在町では今後の進めかたについて検討を重ねています。自然休養村として整備するには、まず恵まれた自然環境を生かすことが条件と

なりまします。また、経営者の理解と熱意が必要です。このようなところから、次のような条件をあげ地区の選定を急いでいます。

- 自然景観と交通条件に恵まれていること
- 自然と調和した農林業が営まれていること

### 土浦石岡地方広域市町村圏

#### 市町村圏の設定で 広域行政を実施に



このほど土浦石岡地方広域市町村圏が設定されました。八郷町を含めた二市四町四

村が含まれており、同時に指定を受けた水戸地方、鹿行地方、常陸地方とともに「国土総合開発法」にもとづいて、広域行政を進めることになりました。

各町村の限られた予算での事業では、計画的な事業や市町村ごとのバラバラな行政しかできません。そのようなどころから、市町村が共同して広域的な計画を立て、それによって行政を行なおうとするのが、広域市町村圏設定の目的です。

広域行政を行なうにあたって、このほど土浦石岡地方広域市町村圏協議会の事務局が土浦市役所内に設置され、あたらしく生活圏行政を実施にうつします。

八月二十三日に結成された協議会では、各市町村から専門部員、事務局派遣職員が選任され、今後

### 時間の励行

参加者は開会の五分前に必ず集合するようにとめよう

### 安全は

呼びかけよりも自覚から



# 米生産調整率

## 87.2パーセント

### 第一回現地確認まとめ

米の生産調整も、二年目をむかえました。調整田の利用についてはみなさんの悩みの種となつていますが、昨年休耕が大

部分であったのが、今年度は、土地の効率的な利用という面から、農協や農業改良普及所などの積極的な協力によって転作をすすめた

### 本年度米生産調整実施状況

項目	実施戸数	実施面積 アール	休耕及 通年施行面積		養魚池など アール
			アール	アール	
地区					
柿小	295	3,839.10	3,225.00	22.00	
阿部	391	7,485.54	5,852.74	21.30	
小	381	6,525.52	5,425.72	18.30	
恋	178	1,765.00	832.10	6.20	
恋	284	4,549.11	3,063.42	4.50	
瓦	238	3,509.49	2,330.41	79.60	
園	218	1,893.90	1,193.60	22.00	
林	261	4,215.50	2,160.04	47.70	
小					
計	2,246	33,783.16	24,083.03	221.60	

項目	普通転作		永年転作	
	アール	アール	アール	アール
地区				
柿小	288.30	303.30		
阿部	1,100.50	511.00		
小	663.70	417.80		
恋	810.00	116.70		
恋	920.09	561.10		
瓦	658.28	441.20		
園	592.60	85.70		
林	1,482.96	524.80		
小				
計	6,516.43	2,961.60		

### 転作状況

ため、たいへんよい結果がでました。ことしは、奨励補助金の六割が概算払いで、九月中旬には支払われることになったため、現地確認が七月下旬に申請調整田全部について行なわれ、その状況が、表のとおりまとまりました。なお、第二回目の現地確認は、十二月中旬に永年転作について実施することになっていきます。

# 住宅と税金

自分の家に住みたい、というのぞみはだれでも持っています。土地を買って家を建てることは、昔も今もたいへんな仕事です。

1 登録免許税  
土地を買ったり、家を建

たたりしたとき、所有権の移転登記や保存登記をしますが、そのときにかかる税金が登録免許税です。これは通常、登記料といわれています。

税率は、不動産価額の三パーセントとされています。住宅建築の場合の特別控除や、その他のくわしいことについては、県税事務所でおたずねください。

2 不動産取得税  
不動産を取得したときにかかる税金が、不動産取得税で、これは県税です。

税率は、不動産取得価額の二パーセントとされています。住宅建築の場合の特別控除や、その他のくわしいことについては、県税事務所でおたずねください。

3 固定資産税  
家を建てたとき、土地を買ったとき

税率は、不動産取得価額の二パーセントとされています。住宅建築の場合の特別控除や、その他のくわしいことについては、県税事務所でおたずねください。

### どんな税金がかかるか

不動産を取得すれば、その後、毎年継続的に固定資産税がかかります。これは、市町村の税金です。以上の計算の基礎となる不動産の価額は、すべて市町村の評価額によることになっていきます。

### 農政懇談会で熱のこもった質問

1 町民50名が出席

農業を営んでいる人たちのなまの声を聞き、それを農政に反映させようとする「農政懇談会」が九月三日八郷公民館で開かれました。各方面からの出席者が質問を出し、その質問を町や農協などが受けるという形での懇談会は、農政活動推進本部長の司会ですすめられ、活発な質問がたくさん出されました。



たくさんの質問が出た農政懇談会

### 婚姻届は早目に

結婚は、夫婦になろうという男女の約束がもとになります。この約束が、役場に届出られてはじめて正式の婚姻になるのです。いかに盛大な結婚式をあげても、婚姻の届出をしななければ、いつまでも夫婦関係は正式の夫婦にはならないことになり、内縁関係のため、不幸なことが起こる

### 早くなった郵便の転送

郵便物の受取人が転居をして、速達で転送し、郵便物が出されていれば、郵便物は転送先に転送されます。さらに、速達郵便物の転送は、速達郵便物の転送よりも早く行われます。速達郵便物の転送は、速達郵便物の転送よりも早く行われます。

### 老令者に医療手当

町では970人が該当

10月1日から

お年寄りに医療手当が支給されます。健康な老後をおくため、老令者に、老令者医療手当が支給されます。この制度が実施されるのは、10月1日からです。

### 公民館図書室に36冊の新図書

町の公民館図書室に新しい図書がはいりましたのでご紹介いたします。

購入図書

**お知らせ**

茨城国体「水と緑のまごころ国体」

茨城国体「水と緑のまごころ国体」

水と緑のまごころ国体「水と緑のまごころ国体」

9月の納税

有線放送使用料

7・8・9月分

国民年金保険料

7・8・9月分

晩秋蚕繭共済金



# 各地区で長寿を祝う「敬老会」 534人に赤いざぶとん 町内の高令者

番号	氏名	性別	年令	部落	世帯主
1	根本 大岡	女	98	山崎	甲 司 一 郎
2	久保 田	女	95	大 高	友 善 次 郎
3	久保 田	女	95	高 浦	友 善 次 郎
4	久保 田	女	94	高 浦	友 善 次 郎
5	久保 田	女	94	高 浦	友 善 次 郎
6	久保 田	女	93	高 浦	友 善 次 郎
7	久保 田	女	92	高 浦	友 善 次 郎
8	久保 田	女	92	高 浦	友 善 次 郎
9	久保 田	女	92	高 浦	友 善 次 郎
10	久保 田	女	91	高 浦	友 善 次 郎
11	久保 田	女	91	高 浦	友 善 次 郎
12	久保 田	女	91	高 浦	友 善 次 郎
13	久保 田	女	90	高 浦	友 善 次 郎
14	久保 田	女	90	高 浦	友 善 次 郎
15	久保 田	女	90	高 浦	友 善 次 郎
16	久保 田	女	90	高 浦	友 善 次 郎
17	久保 田	女	90	高 浦	友 善 次 郎
18	久保 田	女	90	高 浦	友 善 次 郎
19	久保 田	女	90	高 浦	友 善 次 郎
20	久保 田	女	90	高 浦	友 善 次 郎
21	久保 田	女	90	高 浦	友 善 次 郎
22	久保 田	女	90	高 浦	友 善 次 郎
23	久保 田	女	90	高 浦	友 善 次 郎
24	久保 田	女	90	高 浦	友 善 次 郎
25	久保 田	女	90	高 浦	友 善 次 郎
26	久保 田	女	90	高 浦	友 善 次 郎
27	久保 田	女	90	高 浦	友 善 次 郎

長い間、世の中のためにつくしてくれた人々を、やまや敬老会が、「敬老の日」の九月十五日各地区で行なわれたい。婦人会の人たちの手によって行なわれた敬老会には、朝早くから、たくさんのお年寄りがつめかけました。そして、心のこもったもてなしを受け、一日を楽しくすごしました。



花ひらく国民年金 (9)

国民年金法の一部改正により、あらたに老令福祉年金が早期支給されます。その内容は次のとおりです。

現在老令福祉年金の支給権発生は、七〇才からとなつていますが、今回の改正により国民年金法別表に該当する程度の障害にあたる者には、六五才から老令年金が支給されることになりました。この実施時期は、ことしの十一月一日からです。六五才以上七〇才未満の者であつて、法障第一級

した。町内には、八〇才以上のお年寄りが五三四人もおられます。その中で、九〇才以上のお年寄りは二七人です。町では、そのひとりひとりに赤いざぶとんを贈り長寿をお祝いしました。この贈りものを受けたお年寄りは、あらためて昔を思い出し、長生きしてきたことをよるこんでいました。

## 町民庭球大会 ダブルスの競技に熱戦

体育協会庭球部主催の「町民庭球大会」が、八月二十一日、観測所コートで開かれました。この大会には、町民二二人が参加し、合計一一のペアが、午後五時を過ぎるとダブルスの競技に汗を流しました。試合は、島田光男・島田

## 老令福祉年金 障害者は65才支給

大正五年四月一日以前に生まれた者は、なんらかの事情で全部の保険料の納付をしなかつたため、本来の老令年金を受けられない場合でも、年令によって四年から七年の保険料免除期間があれば、老令福祉年金が受けられます。また、免除期間と納付期間があれば、同じく老令福祉年金が受け

られる。なお、提出制年金が発足した当時、年令的に強制加入の対象からはずされた者であつても、ことし十一月一日において七〇才以下の者は、廃疾認定日(初診日から三年目または三年以内に病気が固定したときは、その固定日)が六五才前に

ある者について、六五才に達した日において、別表で定める程度の廃疾状態にあるとき、老令福祉年金が支給されます。

六五才をこえ七〇才未満である者が廃疾認定を受け年金法別表に該当すれば、十一月分から老令福祉年金が支給されます。

- 別表 二級障害者の程度
- (1)両眼の視力の和が〇・〇八以下
  - (2)耳もともて大声で話した場合かすかに聞きとれる程度
  - (3)片腕が完全マヒなどでほとんど使えない場合
  - (4)両手の親指と人差し指を切り落している場合
  - (5)日常生活がきわめて困難な場合
  - (6)自分の意志を伝えるのに身ぶりや書くことを要する場合

## 明るい郷 花いっぱい!

庁舎内が  
花いっぱい!  
役場に400本の菊の花

林地区を中心として結成している八郷花き組合(代表倉持義盛さん、会員八名)では、八月二十五日役場へ四〇〇本の小輪、大輪の菊の花を寄贈してくれました。



倉持さんたちは以前にも町をおとづれており、「毎日の仕事の疲れを、菊の花で少しでもやわらげられたら」といって、各課の女子職員が花びんに活けると、庁内は菊の花でうすまりました。仕事の能率もあがり、町民へのサ

イビスも増すことでしょう。八郷花き組合では約一・五ヘクタールの露地栽培をして、東京、横浜方面へ共同出荷して順調な成果をあげており、米麦に変わる取

入源として力をいれているところをなごませた、たくさん菊の花)

## 保育所に竹馬 柿岡の久保田さん

柿岡下宿の牛乳店主久保田義彦さんは、ビニール製の安全装置のついた竹馬を、六つの保育所に一〇脚づつ、合計六〇脚(六万円相当)を贈りました。

## 青年団が清掃奉仕 PTAの清掃作業に

青年たちは、「作業をしたあとはたいへん気分がいい。このような機会があれば、これからはぜひ手伝いたい」と語っていました。

横男組と矢島重洋・植木信夫組が勝ち抜き、さかんな声援のもとで決勝戦が行なわれましたが、接戦のすえ島田組が勝利をおさめ、優勝

育協会長杯を受けました。試合の結果は次のとおりです。

二位 矢島重洋・植木信夫組

三位 笹沼登・木村幸雄組

なお、体育協会では、年内にもう一度庭球大会を開くことを予定しています。

## 野犬による被害に 生徒たちは「ガッカリ」

片野小学校のベツト小屋が、野犬に荒らされ、ウサギ一匹とモルモット七匹が殺された。被害が荒らされたベツト小屋

野犬による被害は、このところ、とくに多く発生しています。その対策として保健所の野犬捕獲員が、力をいれて保護にあたっていますが、完全に捕獲するのは困難だといわれています。普段おとなしい犬でも、



横男組と矢島重洋・植木信夫組が勝ち抜き、さかんな声援のもとで決勝戦が行なわれましたが、接戦のすえ島田組が勝利をおさめ、優勝

ト小屋は、生徒たちの希望で、昨年の夏休みにつくられたもので、小屋の中にはウサギやモルモットがたくさん飼われていました。

野犬は、この小屋の金網を破って中はいり、手あたりしだいにかみついたらしいといふことです。

どう猛にならないとはかぎらないものです。かなしい事故や被害が起きないように犬の放し飼いは、絶対にしないように心がけてください。

なお、捕獲ですが、鑑札を受けていても、野放しになっている犬はすべて捕獲する方針ですので、家で飼うときは、かならずつなぎ飼いにしてください。



### 紙上講座

いつかトナチ教室の青木先生が、講演のため八郷を訪ねられたとき、記念に一筆とお願ひしたら、まことに達筆で書き残された言葉が、くらしにほほえみをもたらすことでした。わたしも先生の考えにすっかり共鳴して、室に掲げたりして実行に移すつもりでしたが、行なおうとするとなかなか困難なことです。いったい、人間の生活にはリズムがあって、うれしくて、うれしくて笑いがとまらぬ楽しいことがあったらと思うと、次の瞬間には怒りやにくしみやがやってくる人間が物質的欲望のままに暮らしたら、欲望にはかきりのないもので、一つがかなえられれば、また必ず次のものがほしくなってきたり、とめどもなく発展して行くので、結局、いつも不満をもって暮らさなくてはならなくなる。つねにほほえみなどはありようもない。もっとも古来日本人は喜怒哀楽をおもてに表すことをきざらして、喜びも、悲しみも顔にださないことがたしなみとされ、きわめて表情のない顔で、さよう、しからば、と人に接したらしいが、それでは味も愛想もなく、人間関係だつて育たない。

いったい人と人の関係はお互いがすつばだかになつた、自然の姿のふれ合で育つもの。腹をみせずのつき合では友人はできない。せめて、にこにここと、ほほえみをもって接し合つたら、明るい家庭や社会もつくれるのでは

### くらしにほほえみを

教育長 桜井 隆一

必要で、悲しみや、苦しさを乗り越えなければならぬときもある。苦しさを乗り越えて平然とえみをたたいて対処できるためにはよほどの心の修業をつまなくてはできないことです。だが、ものは考えよう。いま、この苦しさを乗り越えたら、また必ず乗り越えて家運を挽回するぞ、との覚悟ができたなら、明るい希望もわいて顔も自然にほほえんでくるでしょう。

またわたしたちがなにか仕事をするとき、気負ってかかると、能率がおちたり、失敗したりするもので、意気こみすぎて、よけいな力を入れたりしないよう、ごく自然な姿勢ですることがたいせつです。あまり気負ってかかると、どこかにゆけやうきができるもので、剣の名人はどこともすきだらけ、だからすきがなしいといった構えが生れてくるのだそうです。結局そうした構えであれば、ほほえみも、ひとりでもにじみでてくるでしょう。



悲しいのはすいぶん微妙なもので、にこにこ笑ってみるといつのまにか悲しみを忘れることさえあるものです。そうした意味からくらしにはせひほほえみをとり入れた方がいいのです。

### 水泳競技会を開く

#### 柿中プールで 得意の種目に力泳

はじめての水泳競技会がさる九月十日、柿中プールで開かれました。



この競技会には、各小中学校の代表選手一五〇名が参加し、夏休み中にきたえ

力泳がつづいた  
水泳競技会  
— 柿中プール —

### 夏休み作品の展示会

#### 母と子が一堂に

夏休み中に書いた図画などの作品を展示して母と子の集いが、八月二十五日新青柳田園都市センターで開かれました。この催しは下青柳の子ど



もたちが心をこめて作った作品を母親にみてもらうとともに、楽しかった長い夏休みの反省と新学期の学習などについて話し合いました。

会場となったセンターの大広間には図画、工作などの作品を展示母親たちが朝早くから心をこめてつくったおいしい料理を食べながら、楽しい一日を過ごしました。

さらに、この集いを有意義なものとするため、小学校から、校長教頭の両先生を招き、話しをきいたり質問したりして新学期にそなえました。

### 特別寄稿

わたくしたち農業後継者九名は、農政課職員二名の引率を受け、八月二日上野苑三三時三〇分、青森市の列車に乗り研修地岩手県和賀町、滝沢村に向かっています。四日間の研修に出発しました。

翌三日の九時に盛岡市に着き、さらに北へ一五キロの滝沢村へ行き、全国農村青少年技術交換大会を見学しました。このあと、滝沢村役場において村長さんをお目、村の概要、行政などについての説明を受けたり質問をさせていただいたりしました。

滝沢村は、県都盛岡市に接する人口一、〇〇〇人面積一八二平方キロメートルの農村です。第二五回岩手国体にはライフル射撃、ラグビー、フットボール、山岳競技、ロードレースがこの村で行なわれ、この時

には村長自ら聖火リレーに参加したということでした。村の西北には岩手山がそびえ、広大な山麓を利用して村営牧場がつけられ、育成牛飼育の費用軽減、多頭化の促進など、酪農経営の振興、放牧酪農の普及など大型酪農の足がかりをめざして積極的にとりこんでいます。

自主流通米施策に対応しておいしい米づくりにと取り組む、この種もみは村が無償配布し、二年間で全部うまい米に切りかえるというような対策を実施してま

### 営農に新たな意欲

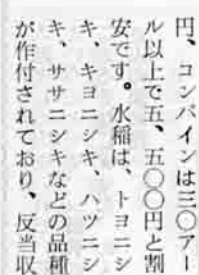
#### 県外研修を終えて

瓦谷 平岡 市 造

1などが作付されており、やはり良い牛を育てるには良質の乾草を十分に与えることがいばばんだと痛切に感じました。

午後からは盛岡まで戻り東北本線北上に行き、さらにバスに乗りかえ和賀町に行きました。和賀町は北上より西へ約四キロのところであり、人口一五、〇〇〇人、面積二七三平方キ

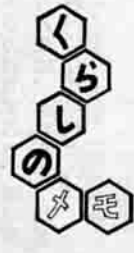
ロメートルで、この面積の三分の二以上は、奥羽山脈が東にのびた山地をなしています。この山地に続いた台地には和賀川、夏油川、尻平川と三つの大きな川が流れており、流域は和賀中部総合開発事業によって広大な水田地帯となつていま



日本のそれに影響されるところが多く、山麓地帯では積雪量が一メートルに達し、八月にはもう秋風が吹きはじめるといふことで

酪農は町の中心より北部の山麓地帯で行なわれており、粗飼料を中心に戸平均一頭二頭の経営状況で、とくに戸あたり二ヘクタールの牧草畑が家

が作付されており、反当収



### プロパンガス

#### たまには点検を

プロパンガスの使用法についてお知らせしよう。

プロパンガスは都市ガスと比べて、熱量は高く運べる点が良いですが、正しい使いかたをしないと、危険なことがあります。そこで設備が安全かどうか、たまには点検が必要

①容器(ボンベ)は、室外に置いておきましょう。室内に置いておくと、万一火災が起きたり火気が近くにあると危険です。

②容器は安定している場所に置くことがたいせつです。ちょっとでも斜めになっていたら直しておきましょう。

③都市ガスと違い、ガス自体は一酸化炭素を含みませんが、不完全燃焼すると一酸化炭素を生じます。コンロ燃焼のよれが原因することもありますが、ときどき金属ブラシで掃除

④ビニールのガス管は、差し込み口からはすれ金をつけること。踏んでもつぶれない、よいゴム管がよい。

カッオブシを火に

カッオブシが削りにくいほど削ると困るときは、ちよつと火にあぶると、柔らかくなってほどよく削ることが出来ます。