

八郷広報

町の人

	3月1日現在	前月比
男	13,705	▲8
女	14,090	▲8
計	27,795	▲16
世帯数	5,771	△4



かけ造りの西光院本堂

修復工事終わる

峰寺山西光院本堂が生まれ変わりました。修復工事は、一昨年十一月から行なわれていたもので、関東唯一の「かけづくり」はりっぱに修復されました。本堂は寛政六年に建てられたもので、めずらしい貴重な建物として有名です。
(写真 りっぱに修復され銅葺きになった西光院本堂)

PCP含有農薬が 規制されます

町でも農薬適正使用協議会設立

農薬の使用にとまらぬ被害や農薬の残留防止がたいへん重要視されています。

このようなところから、環境汚染の防止を目的に、町でも「農薬適正使用協議会」を設立し農薬の安全な使用を推進することになりました。農薬適正使用協議会では、水質汚濁防止法にそった使用農薬の規制および適正な指導をしていくことになっています。

すでに水質汚濁性農薬のうちテロドリン、エンドリンなどの使用は禁止され、また、PCPを含む農薬についても町の許可が必要となります。PCPを含む農薬にはPCP粒剤、パムコンなどがありますが、これらの農薬を使用する場合、使用前二〇日前までに使用届を提出していただくこととなります。届出用紙は経済課に用意してあります。

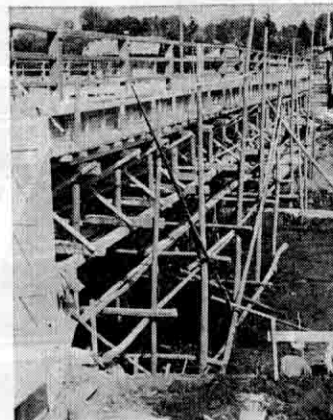
す。
なお、規制は四月一日から適用されます。

◎使用禁止の農薬

テロドリン、エンドリン、ベンゾエピン、ロテノン

◎PCPを含む農薬

PCP粒剤、パムコン、ペアサイド、パロックP、エビデン、トリサイド、PP



「光安寺橋」

3月いっぱい完成!

町道で唯一の一等橋

～ 幅員7メートル ～

が行なわれていたものです。町道にかかる橋としては唯一の一等橋となるこの橋の規模は、幅員七メートル、橋長二五・四六メートル。工事費は二、〇七一万四千円。
町には、老朽化した橋がまだありますが、県の河川改修工事をまち、これにあわせてあたらしい橋にかけかえる予定です。
(写真 町で唯一の一等橋となる光安寺橋)

昨年十月七日に起
工式を行ない、かけかえ工事の行なわれていた「光安寺橋」は予定どおり三月いっばいで完成します
「光安寺橋」は、片野と根小屋を結ぶ町道の恋瀬川にかか
る橋で、老朽化にと
もないかけかえ工事

下青柳集落で火葬による葬儀

田園都市センターを利用して

生活改善に大きな期待

生活環境、生産環境の整備、充実を目的にすすめてきた下青柳田園都市事業は、昨年十一月に総合竣工式を行いました。その下青柳集落で、このほど火葬による葬儀がはじめて行なわれました。葬儀は田園都市セン

ターにおいて、部落葬として行なわれたものです。下青柳集落では、簡素化による経費の節減とあわせ、生活様式の改善をすすめてきました。このひとつとして、共同霊園「下青柳霊園」は、すでに昨年四月に完成して

います。近代的な農村づくりを目的に、ひとつひとつの事業を着実に成しとげ、他集落の模範となる集落が完成しつつある下青柳集落で、センターを利用しての部落葬が行なわれたことはとかく古い慣習に支配されがちな農村では画期的なことです。今後は、生活様式の改善の中で、冠婚葬祭をはじめ集落民総ぐるみで意識改善をはかり、理想的な集落づくりを行なっていくことになっています。

新築、改築、増築は

県に届出が必要で

新築、改築、増築(いずれも一〇平方メートルをこえる場合)をする場合は、県に届出が義務づけられています。また、柿岡地区は知事指定確認地域に指定されていますので、県知事の確認許可が必要です。このようなどころから、もしみなさん

- ◎二階以上の建物
- ◎次のような場合は違反建築と見なされます
 - 無届建築
 - 構造上設計表と違う場合
 - 建物の面積が敷地の面積に對する割合が七割をこえるもの
- ◎その他くわしいことは、建設課かまよりの建築士さんにおたずねください。
- ◎鉄筋、ブロック建築で面積二〇〇平方メートルをこえる建物
- ◎次のような場合は柿岡以外の地区でも県の許可が必要で
- 木造建築で面積五〇〇平方メートル以上の建物
- 新築などをする場合はかならず届出が義務づけられています。みなさんからの届出は、建設課で受けつけますので忘れずに届出てください。

県中堅青年海外派遣に参加して ④

ローマはヨーロッパ文明の発

十月九日、スイス
をあとにローマ（レ
オナルド・ダ・ビン
チ空港）に着きまし
た。この空港はさま
く、観光客などでご
たごたしていました
空港からホテルま
でチャーターしたバ
スに乗りこんだわけ
ですが、現地ガイド
の説明では「この空
港は拡張工事がすす
められているが、六
年もやっているのに
まだ未完成なので
す」ということです
これは、国の役人が
次から次へと汚職、
汚職で予算を食いつ
ぶってしまったためだという説
明でした。

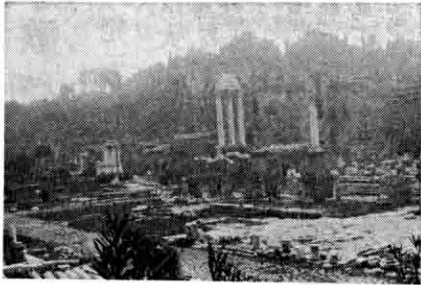


はじめて「ふとん乾燥車」

お年寄りにたいへん好評

県の共同券金会、社会福祉協議会の「ふとん乾燥車」が（写真）2月28日はじめて町をおとすれました。

この日は、芦穂、園部の二地区を巡回し、寝たきりやひとり暮らしのお年寄りのみなさんの便利をはかりました。



祥の地といわれ、古代ローマの遺跡には感心させられました。この遺跡を守るため、道路の拡張も思うにまかせず、このため道路の混雑の問題解決には苦慮していても、どうにもならないといったのが現実で、地下鉄の建設をするにもきわめて長い年月を要するという事です。

〔イタリア〕

遺跡を守るローマ

久 橋 高 青柳下大字

国際色豊かな観光客がごったがえしていましたが、観光客相手の商法はかなりユニモラスにとんでいて「チョイトヤーパーン、ヤーパーン、これ千円、やすいよ、

反面、古代ローマ公共生活の中心地であったフォロ・ローマの廃墟、円形闘技場（コロセウム）トレビノの泉、パチカン諸国のサン・ピエトロ聖堂など、古代ローマの繁栄をほうふつさせるものがあり、世界最大の観光地となっています。われわれの視察のときにも、

特別弔慰金を支給 家族に弔慰金3万円

公務扶助料や遺族年金等を受けていた遺族の方が、昭和四十年四月一日から昭和四十七年三月三十一日までの間になくなった家族には、特別弔慰金三万円が支給されます。この場合、戦死者からみて子

孫、祖父母、兄弟姉妹の順位で、いずれかの方に支給されます。特別弔慰金の請求は、次の添付書類に請求書をそえて福祉課に提出してください。○戦死者除籍時の戸籍謄本 ○受給順位者の申し立て書 ○請求者の戸籍抄本 くわしくは福祉課でおたずねください。

やすいよ。オーケー、オーケー」とわれわれに話しかけ、露天商は張りきっていました。この夜は、カンツォーネを聞きながら、たのしい一夜をすごしました。ローマを走るほとんどのクルマは無灯で、サイドミラーはついていません。ローマの運転技術をもった人は、世界中どの国でも運転することができるといわれるほどです。食べものでは、スパゲティはさずがおいしく「オーモリ、オーモリ」とボーイに手まねで合いずをし、ボーイはオーケーといっって意見が通じ大笑いしたほどでした。このイタリア（ローマ）をあとに、花の都に期待して一行はパリに飛びました。（写真は、ローマの遺跡）（つづく）

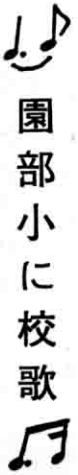
季節のしずく

花だより

春を呼ぶ平均気温五度の等温線は、暖かい九州の南部ではもう二月ごろ上陸してきますが、本州では二月なかばから三月にかけて等温線におおわれるわけです。

気温五度は、植物が成長する臨界温度といわれていて、この五度の等温線がひろがるタンポポやスミレの花便りが聞かれます。暖かい地方ではそろそろ桜が咲き、月末ごろにはツバメも訪れてくるでしょう。

三月のことを和名で弥生といいますが、草木がいやが上にも生え繁ることをさしていつたものでしょうか。とはいえず三月はまだまだ寒い日もあり時には雪の降ることもめずらしいことではありませんが、お天気さえよければ日ざしも明るく、そよそよと吹く風はなま暖かく、なんとなく気分がうきうきしてくるのがふしぎです。



園部小に校歌

3月4日に発表会

生徒たちは大よろこび

園部小学校（真実実校長）に校歌がつくられ、三月四日制定されました。

園部小学校の創立は古く明治七年にさかのぼります。しかし、これまで校歌はなく、生徒たちはさびしい思いをしてきました。学校では、来年創立一〇〇周年をむかえることや生徒たちの夢をかなえてやろうという理由から、校歌をつくることに決め準備をすすめてきましたが、このほどりっぱな校歌ができたのです。

この校歌は、作詞が与田準一氏、作曲が細谷一郎氏によるもので、発表会は両氏をむかえ三月四日に行なわれました。

これまで、遠足のときなど校歌がなく、はずかしい思いをしてきた生徒たちは、校歌があたらしくできたことでたいへんよろこんでおり、ある生徒はさっそく作文に、校歌がなかったころのくやししい思い出や、堂々と大きなこえで歌えるようになったよろこびを書いていきます。

学校では、このあたらしい校歌を早くおぼえてもらうために練習時間を設けたり、機会あるごとに校歌を放送を通じて校内に流したりしたため、生徒たちは、もうすっかりおぼえたという事です。

一、愛宕の山に 光さし
水わきうたう 園部川
すくすくここに育い立ちて
夢もはるかな 明日を呼ぶ
園部 園部小学校

二、真家のこだま ほがらかに
柴間のみどり とぶ小鳥
山崎誘う 宮が崎
実りかがやく 果樹の園
園部 園部小学校

三、あらしに雨に 耐えてきた
二本松と 山ざくら
たすけて共に 学ぶ丘
強く明るく 伸びようよ
園部 園部小学校

町消防団県大会に出場

郡代表として

操法技術を披ろう

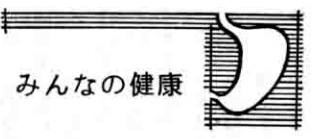
第三回茨城県消防ポンプ操法競技大会に、町から郡代表として出場した二チームは、可搬式動力ポンプの部で二位、消防自動車ポンプの部で四位となりっぱな成績をおさめました。

出場したのは、さる二月二十日に行なわれた郡操法競技大会で優勝した第六分団第八部（可搬式動力ポンプ）と第八分団第一部（消防自動車ポンプ）で、

それぞれ三番目に競技を行ない訓練の成果を披ろうしました。

この操法大会は、三月十一日水戸市の県立消防学校で行なわれたもので、一五チームが出場し操法技術を競いました。

なお、大会に先立ち表彰伝達式が行なわれましたが、大字下林の菊地猛鶴氏が日本消防協会長から精進草、大字東成井の菱沼定夫氏が同じく勤続章を受けました。



みんなの健康

妊娠中毒症の予防

妊娠婦死亡の原因の第一位は妊娠中毒症です。妊娠中毒症は、むくみや尿にたん白が出たり、血圧が高くなったりして母親の命をおびやかすばかりでなく、お産の後もいろいろの病気を起こしたり、早産や未熟児を産む大きな原因ともなります。

町では、このような病気を予防し健康な赤ちゃんを出産するために、無料妊婦検診を実施し適切な保健指導を行なっています。

◎予防法

妊娠中毒症は早く発見して、早く治療することが最もたいせつです。安静、食事などについて医師の注意はかならず守る事です。

(1) 定期検診をうけ体重、血圧、尿たん白の検査をくり返す

(2) 妊娠前から血圧の高い方

両親などの血圧の高い方、腎臓の病気をした方、前の妊娠で中毒症になった方などはとくに注意する

(3) 貧血を防ぎ栄養のある食事とくに動物性たん白質を多量に、脂肪は植物性のものをとり、妊娠中は太りすぎないようにする

(4) 食物中の塩分はなるべく減らす

(5) 過労をさけ十分な睡眠をとる

(6) 寒さを防ぎ保温に注意する以上のようなことを心がけると共に、まず自分の健康は自分で守るといふ、ごくありふれた考え方をぜひ徹底する必要があります。

人から与えられた健康管理ではなく、丈夫な子どもを産み育てるために、自分から進んで健康を守り健康を増進していく心がまえがたいせつです。それには、家族やまわりの人のあたにかい協力が何よりも必要です。

昭和47年度

妊婦検診成績

◎受診者数(延人数) 一五七人
◎開設日数 六日間 ◎異常者(延人数) 三七人
◎異常者内訳
尿たん白(+) 九人 尿酸(+) 八人 高血圧二人 むくみ七人 その他一一人

国保と交通事故

○国保で治療を受けられます

わたくしたちが病氣やけがをしたとき、治療費がかかり過ぎて生活が困ってはいけないという大きな目的から、健康保険という制度が設けられています。たとえ交通事故によるけがであっても、保険で治療を受けることができます。

○治療費はあくまで加害者の負担

「健康保険だとタダで治療を受けられますから！」と加害者が言ったとすればそれはウソをついて自分の賠償責任を逃れようとしているのです。相手を傷つけた責任はその本人が負うのが世のしきたりです。また保険はタダだと言うのは大まちがいで、このお金は被害者が出し合っている保険税なのです。タダのはずがありません。

では、なぜ国保で治療を受けられるのかというと、けがは「まったなし」だからです。加害者から損害賠償をまわって治療を受けるほ

ど、けがには余裕がないはず

そこで、国保

で一時たてかえますというのが、国保で交通事故の治療は受けられるというほんとうの理由なのです。

○治療費はあくまで加害者からとりたてる

交通事故による傷害の治療代を国保が医療費として支払うのではなく、加害者から被害に賠償されるうちの治療代を一時たてかえておき、あとで加害者から返してもらうということとなります。

国保で治療が受けられます

忘れずに届出を

もっとも肝心なことは、治療費がどれだけかかるかわからないうちに、示談などの手をとってしまっただけではいけないこと。示談を結んで治療費を受けとってしまえば、国保で立てかえた治療費を加害者に請求できなくなるからです。

○届けを出すこと

「第三者行為による傷病者」というのがあります。交通事故のけがもけんかのけが

も第三者。つまり他人に傷つけられた事故ですから、この届けをまず出さなければなりません。その場合、警察の事故証明書、医師の診断書をそろえることを忘れないでください。その際、示談が成立していればその写しをそえてください。

○示談はすぐに結ばないこと

良心的で誠意のある加害者ばかりなら問題ないのですが、なるべく早く、しかも有利に処理してしまいたい、少なくとも不利にならないようにしようというのが加害者の心の動きかもしれません。

しかし、大事なこととは示談を結んで

しまっただけでは治療費をもらってしまおうと、保険で治療を受けることができませぬ。さきに治療費をもらってしまっただけでは、国保で立てかえた分の請求権がなくなりますが、保険給付はできないということになります。その他くわしいことは国保年金課でおたずねください。

アトールポ



保育所の制服

イキナデザインに

保育所の制服が変わります◆色はエンジにデザインもイキになりました。なおこの変更にあわせて帽子も濃紺で統一、上品なデザインになります◆あたらしく入所する児童全員にはこの制服が用意されますが、すでに入所している子どもたちにも、希望者には用意することになっています。(写真 上品なデザインになった制服)

保育所の「遊戯発表会」がそれぞれの保育所で行なわれました◆「遊戯発表会」は、子どもたちにとって年に一度の楽しい行事のひとつです。ふだんはテレビの前にクギづけになっている子どもたちも、この日は保育さんの熱心な指導でしょうずな歌や遊戯を披露してくれます◆お父さんやお母さんを前に、「わたしたちにだって歌や遊戯はこんなにしょうずでできるのよ」と、得意そうな顔で大いにタレント性を発揮しました(写真 園部保育所の遊戯発表会)

きょうは一日タレント 保育所で「遊戯発表会」



通信制高校

入学者を募集

茨城県立水戸南高等学校通信制課程では、四十八年度の入学者を募集しています。

通信制の特色

月二回、日曜日に南高、土浦一高、下妻一高に登校。日曜日に休めない人は火曜日、木曜日に南高に登校。ふだんはラジオ、テレビの「通信高校講座」を視聴し学習を行ない学校に報告する

募集人員

普通科……約三〇〇名

修業年限 四年以上

提出書類

入学願書等必要書類は二〇円切手をはった返信用封筒を同封して南高に請求してください

願書受付期間

昭和48年4月14日まで

合格発表

書類審査だけで試験はありません 4月18日までに本人に通知

くわしいことを知りたい方は左記にお問い合わせください。

水戸市元吉田町五〇六

茨城県立水戸南高等学校

電話〇二九二四七四六七五

会費で竹ぼうき

一三三本を寄贈

柿岡地区百寿会

このほど柿岡地区百寿会（会員二五〇名、須藤春雄会長）から、町に一三三本の竹ぼうきが寄贈されました。竹ぼうきは、一本一五〇円もするもので、会費の一部（約二万円相当）で購入したものです。

柿岡地区百寿会から、タオルの寄贈は、七年間もつづけて行なわれていました。



八郷ライオンズクラブ（小井戸正会長、会員三七名）から、タオル計一八八点の日用品が町に届けられました。

ライオンズクラブからは日用品など

この日用品

保育所に24本の苗木

園部保育所には

ぞうきん20枚

子どもが保育所でお世話になったお礼と園庭の美化にといいて、このほど川又の足立修身さん（梅、町内八つの保育所へ梅の苗木を三本づつ（二四本）寄付してくれました

町では、この竹ぼうきを百寿会の意にそうように、柿岡小、柿岡中にそれぞれ五〇本づつ、片野教場と柿岡保育所に一五本づつ贈り、残りを役場で使うことにしました。

なお、柿岡地区百寿会は、以前に柿岡小と柿岡中から感謝状を受けています。

は、困っている人たちに利用していたきたいということで、会員のみなさんがそれぞれ持ちよったもので、三月十二日、会員四名が役場をおとすれ、直接町長に手渡されました。

一人に渡されました。来栖さんは、これまで何回も保育所へ寄贈をつづけており、交通事故防止についてはたいへんな協力者です。

化石を贈る

小幡の細谷さん

大字小幡の細谷義清（さん）は、小中学の教材として利用してくださいと、たくさん木の化石を町の教育委員会に贈りました。

化石は福島県で取れたもので、大きいもので長さ二〇センチ、幅一五センチもあり、木石と言われたいへんめずらしい化石です。

この化石は、さっそく町の小中学校に配られ標本として利用されています。

全就学児童に

黄色い帽子

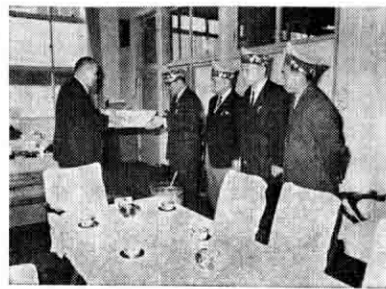
大字野田出身の島田徳寿さん（大阪市西成区山王町二二六在住）は、ことしも全就学児童三一四名に黄色い帽子をおくりました。

交通安全に協力

柿岡の来栖さん

子どもたちを交通事故から守ってやりたいと、柿岡下宿の来栖辰造さん（梅、三月三日町内の保育所や幼稚園へ八〇〇個の風船を贈りました。

色とりどりの風船には「交通安全」が書かれており、児童一





「花をみて花をみず」ということばがありますが、

わたしたちが人を見るときも、よくある固定観念にとらわれて相手の本当の姿をみあやまること

がなかなか多いものです。学校の先生が子どもを扱ったり、雇主が従業員を指導したりする場合も、あれはかつて等と先入感にとらわれたみかたをして、本当の姿をみあやまったりして、その人を生かしてやれないことになりま

(1) 相手が何かよい特徴をもっている、悪いところが一つあるとその者はどこからどこまで悪いとする傾向があります。たとえば、成績のよい子は性格も行動もよい子どもだと思

せられないなどと決めこんでしまうことがあるが、その人は失敗を反省して立派に立ち直っているかもしれない。いや立ち直らせればよいのに、いつまでもそれを根にもって決めこんでしまうことは、じょうずな人の使い方ではありません。

人をみる目は新鮮な目で

— 井 隆 桜 教育長 —

したがって、あれは変わっているということだけでその者のおよそがわか

(2) レッテルはり。あの人間は決断力がない。また、この前こんな失敗があったからまか

敗をします。

(4) 第一印象をあともまでたいせつにしたり、それをもとに考えがちだが、みただけ、会っただけではわからないのが人間です。長くつき合ってみると反対ばかりしているが腹の底では本当に自分を思ってくれて



28名を激励

母子家庭進学就職激励会

昭和四十七年度母子家庭進学就職激励会(写真)が、ことしも三月十日社会福祉センターで行なわれました。

激励会は、社会福祉協議会(会長関野信平)が主催で毎年行なわれているものです。ことしは、該当者が二八名(男女とも一四名づつ)おりましたが、出席したのは二三名。町の民生委員総務はじめたくさ



んの来賓の人たちの激励のことばに、緊張した面持で耳を傾けていました。なお、町では、この日全員で撮影した記念写真を、出席した人たちが全員に贈りました。

税の豆知識

確定申告がまちがっていたときは、昭和四十七年分の所得税確定申告の受付は三月十五日で終わりました。もし、申告の内容がまちがっていたことに気づいた方は訂正することができます。その手続きなどをお知らせします。

所得や税額の計算をまちがって、納めた税金が少なかったり、また、還付を受ける税額が多かったりしていること

がわかったときは、「修正申告」をして正しいものにしてください。

所得や税額をまちがったため、税金を納め過ぎていたり還付を受ける税金が少ないことがわかったときには、「更正の請求」をすることができます。

ただし、その期日は昭和四十九年三月十五日までですからご注意ください。確定申告をしなればならない方が、忘れて申告をしなかったときは、申告期限後でも申告することができます。

(土浦税務署)



果樹共済制度

「なし」の引受けをします

果樹共済制度が創設され、昭和四十八年から「なし」の引受けを行なうことになりました。町においても、この制度の内容を十分ご理解いただき、安定した果樹経営の支えとなるよう、積極的な加入をおすすめします

引受けするものは
 ◎結果樹令に達した果実の減収による損害を対象とする
 「収穫共済」を実施します
 ◎加入資格者は五アール以上耕作している農家、団体の義務加入となります

◎共済金が支払われるのは
 ◎支払対象となる損害(すべての気象災害、病虫害、鳥獣害、火災等)による損害が三割を超えるときです

◎共済責任期間
 ◎花芽の形成期から収穫期(翌年度の収穫期)までの一年半

◎共済金額の決め方は

◎加入される農家の果実の基準収穫量と、最近の平均庭先価格から計算された「基準収穫金額」の七割までの間で決めます

◎共済掛金

◎共済掛金のうち半額は国が負担します

◎共済掛金の額は次の加算式で算定されます

◎農家負担の共済掛金
 Ⅱ 共済金額 × 共済掛金率 × ½ (共済掛金率 × ½)
 Ⅰ 〇万円の場合一〇アール当りの農家負担共済掛金等は、県平均の料率、一キログラム当りの価額、基準収穫量を用いて試算すると約二、〇〇〇円になります

◎共済金の支払額は

三割以上の被害を受ける共済金は次の計算方法によって決められ支払われます
 共済金Ⅱ 共済金額 × 共済金支払割合(%)

共済金額(契約金額)10万円の場合支払われる共済金(10アール当)

損害程度	共済金支払割合	支払額(共済金)	損害程度	共済金支払割合	支払額(共済金)
	パーセント	円		パーセント	円
3割を超えるとき	10	10,000	7割をこえるとき	58	58,000
4割	20	20,000	8割	72	72,000
5割	30	30,000	9割	86	86,000
6割	44	44,000	全損	100	100,000

この共済に加入すると、共済掛金は所得から控除され税金が軽減されます。

時間の励行

開く時間だけでなく、終了時間も明確にできるようにしよう

茨城県警察官募集

採用試験のご案内

- ◎募集人員 約一〇〇名
- ◎受付期間 3月1日~4月15日
- ◎第一次試験 4月22日(日)
- ◎試験場 旧県警察学校 日立土浦、麻生、下館、古河の各警察署
- ◎最終合格発表 6月初旬
- ◎採用年月 昭和48年7月初旬
- ◎受験資格 昭和20年4月2日~昭和30年4月1日までに生まれた男子 身長1.6メートル以上 体重47キロ以上 胸囲78センチ以上 視力両眼とも裸眼力0.6以上 裸眼力0.1以上の者は矯正視力1.0以上 弁色力聴力完全の者
- ◎試験科目 一般教養(作文)論文、身体検査

3月の納税

- 国民年金保険料 1.2.3月分
- 有線放送使用料 1.2.3月分

塩魚の塩味をぬく

ダイコンおろしをつくり、そのシポリ汁の中につけておくと、一夜ですっきり塩気がぬけます。米のトギ汁につけてもよいものです。合理的な方法は〇・一八リットルの水にたいして、大サジ一杯の塩をまぜたなかに三~四時間つけると、塩分が水にとけて簡単にぬけます。

魚の中骨の利用

小魚類をテンプラにすると、アジやカレイなどは三枚におろしますが、中骨には肉がたくさんついていて捨てるには惜しいくらいです。そこで、中骨は捨てずに薄塩をふって一晩おいたら天日でよく干してから、こんがりところがさぬように焼きます。こうばしくおせんべいのようにカリカリとして、子どもも喜んで食べます。

育ちざかりの子どもたちに欠かせないカルシウムの補給に役立ちます。塩はふるよりも濃い塩水につけて干すと、味もほどよくさらりとし

