

八郷伝報

町の人口

	6月1日現在	前月比
男	13,666	▲ 7
女	14,004	△ 11
計	27,670	△ 4
世帯数	5,839	△ 7



花のある明るい町づくり……………

フラワー・ボックス設置!

6 月
4 8

【町の観光協会では、このほど柿岡の商店街にフラワー・ボックスを設置しました◆今回はとりあえず30個を設置、さつき、サルビア、マツバボタンほか数種類の花を植えました◆町内の美化をはかり、町を訪れる人たちにも花のある明るい町という印象を与えようとなされたもので、このフラワー・ボックスはたいへん好評です◆観光協会では、今後みなさんの希望をとり全町内に設置する予定です。

7月12日に

農業委員会委員選挙

任期満了にともなう八郷町農業委員会委員の選挙は、七月十二日に投票が行なわれます。

農業委員会委員は七月十九日に任期切れとなりますが、六月十三日に開かれた選挙管理委員会で、選挙は七月十二日に実施即日開票されることになったものです。告示は七月五日、同時に立候補受けつけを開始し六日に締め切られます。選挙はこれまでどおり八選挙区ごとに行ない、定員は一選挙区二名の計一六名です。

投票は午前七時から午後六時まで、午後七時から各選挙区ごとに即日開票されます。

農業委員会は市町村に置かれる行政機関で、農地法その他の法令により農地等の利用関係の調整とか交換分合など、これらに関係する事がらを処理していく、農業経営者にとってはたいせつな機関です。

町における農業委員会の構成は、選挙による委員一六名と各農業協同組合の理事の中から推せんされた委員二名に加え、議会が推せんする学識経験を有する委員二名のあわせて二一名で組織されています。このうち、選挙による委員は、ほぼ旧町村を単位として一選挙区からそれぞれ二名づつ選挙されます。

この選挙はもっとも身近な農政問題をあずかる大事な農業委

員を決める選挙ですので、投票日には正しい判断にもとづき、棄権せずに清き一票を投じてください。

なお、この選挙の運動に関しては、公職選挙法が準用されますが、そのすべてを準用するのではなく、選挙運動の規制は一般の公職選挙にくらべて緩和されていますが、戸別訪問や連呼行為などはきびしく禁止されています。その他の選挙運動についても法令等に従って、違反行為等まぎらわしいことは行なわず、町ぐるみで明るく正しい選挙を実践したいものです。

選挙区ごとの投票所、開票場所および選挙人名簿登録者数は表のとおりです。

選挙区名	投票所及び開票場所	選挙人名簿登録者数 (昭48.1.1現在)		
		男	女	計
第1選挙区	八郷公民館	732人	765人	1,497人
第2 "	小幡地区 "	912人	985人	1,897人
第3 "	芦穂地区 "	957人	1,045人	2,002人
第4 "	恋瀬保育所	918人	955人	1,873人
第5 "	瓦会小講堂	760人	793人	1,553人
第6 "	園部地区公民館	1,010人	1,051人	2,061人
第7 "	林 "	801人	804人	1,605人
第8 "	小椋 "	880人	902人	1,782人
計		6,970人	7,300人	14,270人

投票日に仕事ややむを得ない用事で旅行する場合や、体の故障などで字を書くことができない人には、不在者投票および代理投票という制度が設けられています。そのあらましは次のとおりです。

不在者投票

よその市町村やほかの投票区へ出かけたり、やむを得ない用事のため旅行する場合など、都合が悪くて投票所へ行けない方には、不在者投票という制度があります。

不在者投票のできる期間は、七月五日の告示の日から七月十一日の投票日の前日までです。

不在者投票は土曜、日曜、祭日および休日であっても、毎日午前八時三十分から午後五時ま

での時間内であれば、役場の選挙管理委員会で取りあつかっています。

不在者投票においてになる場合には、印鑑を必ず持参してください。

なお、不在者投票の手続き、その他くわしいことは選挙管理委員会であたすねてください。

代理投票

選挙における投票は、投票の秘密を守る原則から、投票日に選挙人が自ら投票所で投票用紙に候補者名を書いて投票するのがたてまえになっています。

ところが、体の故障などで字を書くことができない人のために、例外として代理投票制度が認められています。

代理投票をしたい人は、七月十二日の投票日に投票所の係員に申し出てください。係員が立会いの上書いてくれることになっています。この場合、誰に投票したか秘密は絶対を守られます。

この制度を利用しないためにせっかくの投票が無効になる場合がたくさんあるようです。これでは、支持する者にも候補者にとっても大きな損失です。どしどしこの制度を利用してください。

内閣総理大臣
表彰を受ける

事業所統計調査に功績

瓦谷の路川氏



路川 忠 直 氏

大字瓦谷の路川忠直氏が、事業所統計調査の功績が認められ、内閣総理大臣表彰を受けました。同氏は昭和二十三年に統計調査員に就任、以来二五年間各種統計調査に従事、現在も活躍中です。

今回内閣総理大臣表彰を受けたのは茨城県で三名。伝達式は五月二十六日、水戸市のときわ荘で行なわれ、県総合開発部長から記念品と表彰状が伝達されました。

路川氏は、昭和四十年県統計協会総裁表彰を受けています。

事業所統計とは

事業所の事業活動の状態を調査し、全事業所の基礎資料作成のため三年に一回行なわれるもの

火災が発生したら！ 通報方法が変わります

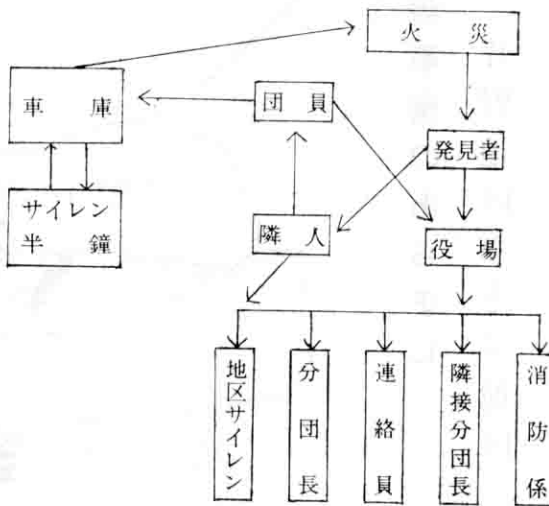
有線放送電話業務が六月いっぱい終了するため、この有線放送電話を利用しての火災等緊急時の通報ができなくなります。このため、火災が発生した時発見者は隣人に大声で知らせる▽もよりの消防団員に知らせる。

有線放送電話業務が六月いっぱい終了するため、この有線放送電話を利用しての火災等緊急時の通報ができなくなります。

せると同時に二一九番（園部地区は役場〇二九九四〇一一）に直ちに通報する▽付近の火の見、車庫のサイレン、半鐘を鳴らす
その他、役場からの連絡方法

消防団の出動体制についても六月九日に開かれた協議会で決定し、有線放送電話業務終了後の火災等緊急事態発生時には万全を期すことになりました。

火災発生時の消防団出動体制系統図



食糧事務所

出張所が廃止

新たに二段階制に

このほど農林省の行政機構の簡素化、合理化にともない、食糧事務所の組織の再編整備が行なわれ、出先機関である出張所

が廃止され、二段階制に次のとおり改められました。

◎廃止事務所

- 茨城食糧事務所新治支所
- 石岡出張所
- 茨城食糧事務所新治支所
- 高浜出張所
- 茨城食糧事務所新治支所
- 八郷出張所
- 茨城食糧事務所新治支所
- 千代田出張所

◎新設事務所

- 茨城食糧事務所茨城支所
- 小川出張所
- 茨城食糧事務所石岡支所
- ◎所在地
- 石岡市石岡九二七二の一

◎市町村管轄地域

- 石岡市、八郷町、小川町、美野里町、千代田村、玉里村

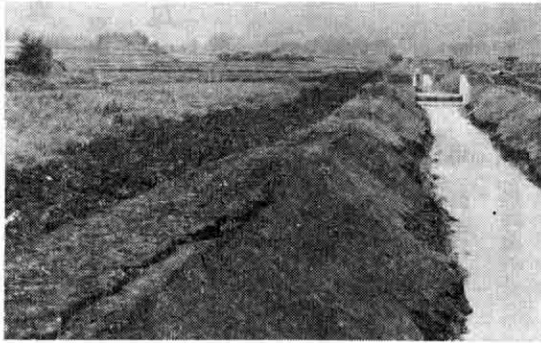
季節の

山開き

このごろは登山期が一年中におよびますが、むかしは登山は一種の信仰行事だったため、ことに富士、木曾御岳、出羽月山など霊峰といわれる山は、夏のうち一定の期間以外は登拝を禁じていました。そこでこの禁を解くことを「山開き」と呼んでいたようです。霊山を御神体とする神社では、この開山祭の儀式を行なってから登山を許可したものです。

この山開きの儀式は、それぞれの山によって日はちがいますが、最近はこのような信仰的な行事はどこかへ消えてスポーツとしての登山シーズンの開始を意味するような傾向になりました。

「海びらき」というのは、この山開きにちなんで造られたことですが、海水浴場もだいたい山開きと同様、七月一日に開かれるようです。海のほうは手まわしよく、海浜の業者は六月ごろから騒ぎだし、この日あたりから「海のカーニバル」とか「黒んぼコンテスト」など催し物をして客集めをねらっているようです。



ほ場整備事業

新たに100ヘクタールを整備

2次構(小幡地区)

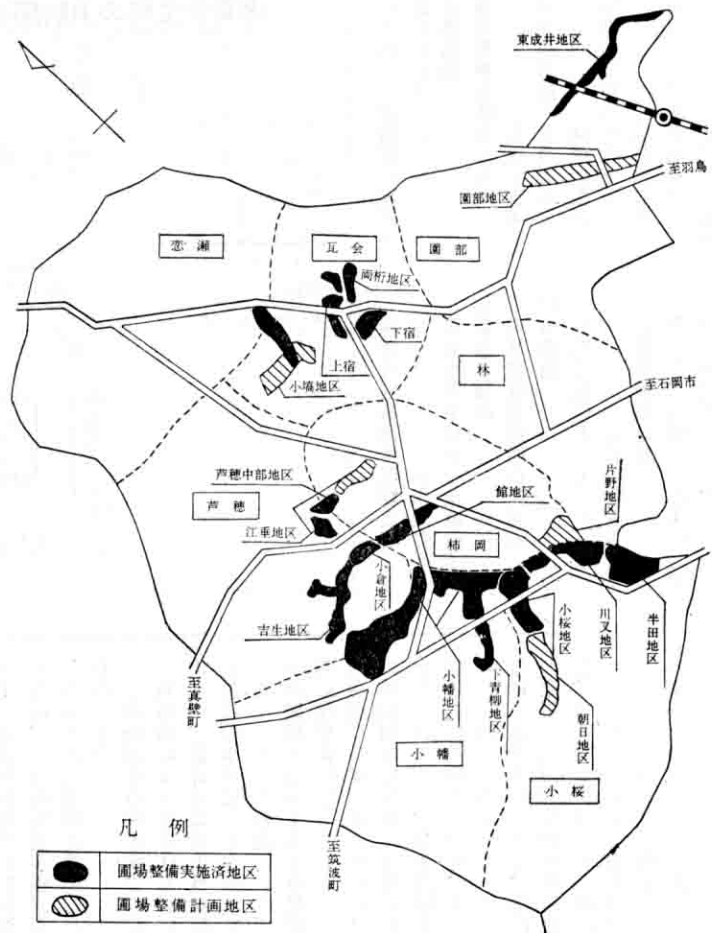
近代化施設事業も実施される

町では大型機械を導入可能にし、省力化による農作業体系を確立するため、大がかりなほ場整備事業をすすめています。

昭和42年度、半田土地改良区のほ場を整備して以来、昭和47年度まですでに515ヘクタールのほ場を整備しました。現在、そのほとんどは水田として利用されていますが、一部には梨、ぶどうなども植えられ、強力に推し進めている生産団地育成にも大きな貢献をしています

今年度あらたに実施するのは、柿岡の片野地区、園部の園部川流域、小幡の朝日地区、それに加えて継続事業の小幡地区、江垂地区合わせて一〇〇ヘクタール。また、このほ場整備とともに第二次構造改善事業にもなる小幡地区の護岸工事と近代化施設事業も実施されます。この中には柵渠(きよ)工、換地計画、それに田植機購入、育苗施設(第三水稻生産組合)が計画されています。

ほ場整備事業位置図



新規事業のあらまし

片野地区など3地区

◎片野土地改良区

セント

◎園部土地改良区

◎朝日土地改良区

面積 約二〇ヘクタール
事業費 二、四〇〇万円
区画 三〇アール(二〇〇
×三〇メートル)
補助関係 団体営事業(国四
五パーセント、町一〇パー

面積 約二〇ヘクタール
事業費 三、〇〇〇万円
区画 三〇アール(二〇〇
×三〇メートル)

補助関係 団体営事業(国四
五パーセント、町一〇パー
セント)
面積 約二三ヘクタール
事業費 三、八一三万円
区画 三〇アール(二〇〇
×三〇メートル)
補助関係 団体営事業(国四
五パーセント、町一〇パー
セント)

農業経営者の結集をはかる

産業青壮年連盟結成

専門部を置く

このほど、八郷町産業青壮年連盟が組織され、その結成総会が五月二十八日、八郷公民館で開かれました。

農業経営者の結集をはかり、町の各産業の進歩、推進をはかるため、新たに結成されたもので、会員は各地区の第一線で活躍している青壮年者三六〇名。連盟には専門部も置かれ、各種産業に対するくわしい調査、研究も行なわれます。

八郷町の農業は、各種作物を多種多様生産してきましたが、近代的農業を目ざし、畜産はじめ果樹、園芸などへの移行転換が急がれ、それも小規模経営から専門的農業経営に変わりつつあります。

このような中で連盟の役割は大きく、第一線で活躍している青壮年者の今後の活動が期待されます。

なお、結成総会では規約および事業方針などが決まりました。

役員は次のとおりです。

- 会長 藤代康郎 (小山田)
- 副会長 長谷川浩之 (真家)
- 高橋義一 (柿岡)

後継者結婚対策協議会

総会開く

相談員に感謝状

昭和四十八年度の農業後継者結婚対策協議会 (関野信平会長) 総会が五月十六日、社会福祉センターで行なわれました。

協議会は、あたらしい農業の新しい手としての後継者を確保するため組織され、結婚相談員を設け相談員どうしの情報交換をするなど、積極的な活動をしていきます。

昨年度は



結婚成立者に記念品が贈られる

一四件もの結婚が成立 (うち非農家一件)、この人たちはいずれも農業後継者としてしあわせな家庭を築いています。

総会では、協議会長から結婚成立者に記念品および結婚相談員に感謝状がおくられました。

感謝状をおくられた結婚相談員は次のとおりです。

- ▽横井市太郎 (柿岡) ▽中村はる (〇) ▽潮田栄蔵 (細谷) ▽海老沢てい (〇) ▽大園正一 (中戸) ▽浅野邦太郎 (〇) ▽大槻由太郎 (瓦谷) ▽比気新一郎 (小嶋) ▽沼口辰之助 (瓦谷) ▽熊岡清流 (山崎) ▽川又亥之助 (川又)



みんなの健康

学童の栄養

学童期は乳幼児期から続いて身体的発育はもちろん、精神的にも複雑な社会生活に適応できるように成長発育する時だけに栄養の点でも注意が必要です。

学童といってもいろいろですが、その中で一〇歳児を考えるとみまずと栄養所要量は男女の差もなく、また、母親の年令に当たる三〇歳の女子とほぼ同じです。つまりおとなと同じぐらい食べなくてはいけないわけですが、中でもタンパク質は母親よりも一〇グラム多く、つまり牛乳一本と卵一個余分にとる必要があります。しかもよいタンパク

ク質が身体の各部分の成長に必要です。

学校給食によってだいたいの目安は満たされますが、夏休みなどの時は、よほど注意しないとこのタンパク質が足りないことが起こります。タンパク質が少ないと足がスラリと伸びず、おとなになってすんぐりむつくりした体格になるという調査結果が出ています。

それから気をつけたい点は、食塩の所要量は母親より三〇パーセント低くなっています。食塩は小さいとき多くとるとおとなになつたとき、若いうちに高血圧になる率が高いという実験データも出ています。小さいとき塩からいものを食べるという一生その傾向が強いということができます。

子どもの好むインスタントラーメンは、スープの素の塩分が五グラムもあります。スープの素は半分で十分です。調理にも

栄養所要量

	熱量	タンパク質	カルシウム	鉄分	食塩	ビタミン		
						A	B ₁	B ₂
	カロリー	g	mg	mg	g	IU	mg	mg
10歳男子	2,100	70	600	10	10	2,000	1.0	1.1
10歳女子	2,050	70	800	10	10	2,000	0.9	1.0
30歳女子	2,000	60	600	15	15	2,000	0.9	1.0

(注) IU=ビタミンA国際単位

気を配ってあげましょう。

いろいろな食品にはいろいろな栄養素が含まれています。が、これ一つとって完全なものはありません。できるだけたくさん種類のものを食べてこそ、効果的に栄養をとることが出来ます。少なくとも一日三〇種類以上といわれています。成長期の発育促進のため、学校給食とあわせてよい献立、よい食生活を身につけてあげましょう。

総合優勝を飾る

郡民体育大会

120名が参加



優勝旗をうける町選手団
— 新治中学校グラウンド —

第二七回郡民体育大会が五月二十七日新治村、新治中学校グラウンドを主会場に開かれました。この大会に、町からは一般、青年あわせて約二〇〇名の選手が参加、目ざましい活躍を見せ昨年引きつづき三年連続総合優勝をかざりました。

大会の主な結果は次のとおりです。なお、卓球一般と陸上競技一位の選手は県民総合体育大会参加が決まりました。

陸上競技 ▽総合 優勝八郷町 二位玉里村 三位千代田村 ▽青年男子 優勝八郷町 二位出島村 三位千代田村 ▽青年女子 優勝八郷町 二位玉里村 三位出島村 ▽一般男子 優勝千代田村 二位桜村 三位八郷町 ▽一般女子 優勝八郷町 二位玉里村 三位出島村 ▽百メ

ートル②桜井弘(大増) ▽四百メートル②白井一則(上曾) ▽八百メートルリレー①八郷町 ▽走幅跳①桜井弘(大増) ▽三段跳①鈴木茂(部原) ▽砲丸投②中田隆男(大増) ③鈴木茂(部原) ▽三種競技①田村豊治(加生野) ②中田隆男(大増) 青年女子 ▽二百メートル①永井幸子(東成井) ▽四百メートルリレー②八郷町 ▽走幅跳②奥村つや子(瓦谷) ▽走高跳②加藤とみ子(瓦谷) ③高桑幸子(真家) ▽砲丸投①加藤とみ子(瓦谷) ②一般男子 ▽走幅跳②広瀬孝行(宇治会) ▽走高跳①大久保康男(上林) ▽三段跳②広瀬孝行(宇治会) 一般女子 ▽百メートル②志子田敬子(柿岡) ③平原慶子(小見) ▽四百メートルリレー①八郷町 ▽走幅跳②白井美佐子(上曾) ③小松崎幸子(川又) ▽走高跳③高野

卓球
▽一般団体 二位 ▽一般個人(男子) ②鷹羽正男(弓)

バレーボール
▽青年男子 二位 ▽青年女子 三位 ▽一般男子 三位

回 球
▽団体 三位
▽団体(青年) 二位
▽個人(軽量級) ①奥庭 操
(小幡) (重量級) ②鬼沢茂

町に二千元の寄付
「福祉のために役立ててください」と、無名のかたから一千元が町へ郵送されてきました。
町では、さっそく町の社会福祉協議会へまわし、福祉のために役立つようにしました。



児童が「いちごっぴみ」

芦穂 保育所

六月八日、大字上曾の植竹公さんから芦穂保育所へ子どもたちへ「いちごっぴみ」をさせてあげたい」との申し出がありましたので、保育所では喜んで申し出をうけることに。いちごっぴみ

当日は天候にも恵まれ、子どもたちはちょっとした遠足気分になりながら、植竹さんのいちご畑へ行きました。

畑にはたくさんのおいちごが赤い実をつけており、子どもたちははしゃぎながら自分の手でもぎとり、味わいました。

植竹さんからは、また、おいしいおやつをいただいたり、帰りには一人一人にいちごのおみやげをいただきました。

保育所に傘一〇〇本
大関さんは、現在工務店を経営しています。が、子どもたちに対する理解が深く、今度の寄付となったものです。こもり傘は、八つの保育所に配ばられ、保育児たちがさっそく利用していますが、今年の梅雨期にもすぐ役立つといつて保育所や父兄からたいへん感謝されています。

花いっぱい運動に協力
柿岡地区老人会(代表須藤春雄さん)では、県の花いっぱい運動に協力、会員一七〇人に一袋づつ花のタネを配りました。

花のタネは、ダリヤや朝鮮菊などいろいろ混ぜてあり、老人たちの手によってまかれたタネは、もう大きく芽をのばしています。

これからの手入れがたいへんですが、みんなできれいな花を咲かせようと張り切っており、みごとに花が咲き乱れるのもうすぐでしょう。



パスの
中などで
一緒に乗
り合わせ
て「わた
くしはこ

の前六級を受けたがはずれてしま
まったの」「わたしも今度は六
級を受けるのよ」「今年中に四
級まで取ろうと思うの」「書道の
塾に通っているらしい小学生の
対話である。「今年梅が駄目
だったね。今年の気候では豊作
だと思ったのに」「そうです
か、わたしの家の何本もはな
いが、なりぐあい

さて、この次は

公民館長 桜井 太郎

はいつもより良い
方だよ」「やっぱり
場所のせいもある
ね」「これは、母
親たちの会話です
ひと仕事終わる
と、やれやれ」という気分にな
るのはだれしも自然の気持でし
ょう。終わった仕事を反省、検
討する。これは、その内容の浅
い深いはあるても、だれしもす
ることと思います。そして、次
のことを考える。それには前の
経験を参考にする。そして、よ
りよい成果を期待する。「亀の
甲より年の甲」などと言われる
理由はそこにあるように思いま
す。

大きな意欲を燃やす。このこと
は、おとなも子どもも大事なこ
とで、その度合いが、また、人
生の幸、不幸をわけるといつて
も過言ではないだろう。
一家の経営の現状を見つめた
とき、どこの家庭でもすべて満
足の状態にあるというところは
少ないだろうと思う。環境の整
備にしても北側の塀がいたんで
いて修繕したいとか、前の門口
を舗装したいとか、炊事場を改
善してもっと便利にしたいとか
あるいは農家の耕地にしても水
田を少し増したいとか、畑が多
いので山林を増したい、耕作に
便利な様に農道を少し増幅した
いなどあると思います。
家族の人間関係を考えても、
家族全員希望をもって楽しく円
満にばかりはいかないのが普通
です。NHKの「北の家族」を
みていても、そんなことが思い
出されます。
「もっとしつけをよくした
い」と思っても、一度にいくつ
かを直そうとしたのでは効果は
上がりません。まず第一にこの
点を良くし、その次はこれは最
も大事と思われる点から順序を

決めて、継続的に根気よく進
めていくことがたいせつです
子どもに小づかいを与える
にしても教育的な配慮が必要
で、年令や学年に応じて、そ
のつど方法、程度を考えなけ
ればなりません。さらには、
小づかい帳まで記入させるな
りの配慮も必要なことです。
子どもの進路を考える場合
も、その子どもの能力、特質
を基本におくことはもちろん
ですが、親も本人も中学から
高校を選ぶ時も、大学へ進む
ときも将来の進路と関連づけ
て決定することと思えます。
就職にしても同様でしょう。
わたくしたちの毎日の生活
には希望なり目標をもつこと
がたいせつで、それが楽しい
人生であり張りがあるでしょ
う。そして、予定の仕事が一
つ終わると「やれやれ」とし
た気持ちになると同時に反省し
検討する。そして次の仕事に
取りかかる改善を加えながら
次から次へと段階的に進め
て希望の達成に努める。「さて
この次は」日常生活の中で大
事にしたことの一つです。



募金協力会を組織

国体募金にご協力ください

第二九回国民体育大会が昭和
四十九年茨城県で開催されます
この大会は、天皇、皇后両陛下
をお迎えし、全国から選ばれた
二万数千の精鋭が参加して開催
されるわが国最大のスポーツの
祭典です。この意義ある国体を
真に茨城にふさわしい「水と緑
のまごころ国体」とするため、
第二九回国民体育大会茨城県実
行委員会が中心となり、県をあ
げて開催の準備にまい進してい
るところです。

この大会は、三一の競技種目
と一五市七町四村の五五会場に
わたる大規模なものだけに、施
設の整備、大会の運営等に巨額
の経費を必要とし県および市町
村の限りある財源ではとうてい
万全を期することはできません
このため、県においては募金
推進委員会がすでに発足し、多
くの市町村においても募金協力
会が結成されてきています。
八郷町におきましても、町内
の各種団体代表者のご参加を得
て、この募金協力会をさる五月
二十三日、八郷公民館で結成し
割り当てられた七〇万円の募金
目標額の達成方法等について、
ほぼ県から示された基準に従い

決定されました。
この結果、募金額に
ついては世帯割、商店
割、事業所割に区分し
世帯割については「一
世帯平均一〇〇円」商
店割については中規模商店を対
象として、「一商店平均一、〇
〇〇円」事業所割については会
社組織の事業所、商店を対象と
して「一事業所平均三、〇〇〇
円」というおおよその目標を立
てて金額をつのることに
なる方法としては、一般世帯
等は区長、その他の事業所、商
店などについては事務局または
商工会等が担当して、募金活動
の推進を行なうことになりました。
このようなわけで、近いう
ちに募金活動を推進する担当者
がみなさんのところにお伺いし
ご協力をお願いすることになり
ますので、その節はこの趣旨を
十分に理解しご協力をお願いし
ます。(茨城国体募金八郷町支
部)

訂正

五月号、叙勲者の紹介の中で
「憲法記念日」の五月三日、全
国の叙勲者が発表されたことあり
ますが「天皇誕生日」の四月二
十九日の誤りでした。また、大
槻忠夫氏は勲四等瑞宝章、島田
重治氏は勲六等瑞宝章でしたの
で、つけ加えて訂正いたします



論文募集!

消費者保護のあり方
わたくしの消費運動

国民生活センターでは、消費者保護基本法制定五周年を記念して論文を募集しています。募集要領は次のとおりです。ふるって応募ください。

△テーマ▽

次のテーマのうち一つを選んでください。

1 消費者保護のあり方

—消費者の立場から—
ここ数年間に、消費者のための施策や消費生活センターなどの施設の整備が次第に進んできていますが、物価の上昇や商品の安全性の問題、不適正な表示などくらしをとりまくいろいろな問題について、消費者の立場からお考えになった消費者保護のあり方を自由に
おまとめください。

2 わたくしの消費者運動

物価上昇に対する消費者の自衛、過大包装の追放や

商品の安全性の追求など、消費者運動も各地で活発に展開されていますが、これらの運動に参加されて、あなたが感じになったこと、今後の課題などを自由にお書きください。

◎原稿

- 1 本文は四〇〇字詰原稿用紙一〇〇/一五枚
- 2 原稿には応募者の住所氏名、職業、年令、連絡電話番号を記載してください
- 3 応募原稿はお返ししません

募集警察官

学歴 学校教育法による大学(四年制)の学部を卒業または昭和49年3月卒業見込

の者

茨城県警察官採用試験が次のとおり行なわれます。

- 1 採用予定人員 約一〇〇名
- 2 受験資格
年令 昭和21年4月2日(昭和27年4月1日)までに生まれた者

◎締切り 昭和48年7月31日(当日消印有効)

◎送り先

〒一〇八 東京都港区高輪三―三―二二 国民生活センター論文募集係

◎入選

特選 テーマ毎に一編 計二編 賞金 各一〇万円
佳作 テーマ毎に二編 計四編 賞金 各三万円

◎発表

- 1 月刊「国民生活」十一月号誌上で発表されるほか、入選者には直接通知されます
- 2 特選二編は、月刊「国民生活」11月号に掲載します

弁色力 完全な者
聴力

3 試験の日時、試験地

昭和48年8月19日(日) 土浦警察署(土浦市内西町三の三二)

4 受験手続

(1)受験申込用紙の請求
茨城県警察本部総務課および県内各警察署で交付します。
(2)受験手続
受験申し込みは申し込み用紙に所要事項を記入押印し、最近六カ月以内に撮影した受験者の写真(たて、よこ四センチ、上半身)を
はって、県警察本部警務課採用試験係(〒三一〇、水戸市三の丸一―五―三八)に直接持参するかまたは郵送してください。

6月の納税

町民税 第一期
有線放送使用料

時間の厳守

参加者は開会の五分前にならず集合するようにとめよう

生魚の洗い方

生魚は腹から腐敗しますから、早くから腹をあげます。水にながくつけておくと脂肪がぬけ、また、切り身にしてから洗うと風味がなくなりません。だから丸のまま手早く洗うことですが、まずウロコをとり、エラやハラワタを除いたらよく洗って血まぐさを取り、あとはいっさい水を用いないようにします。

魚のクサミをとる

魚を料理するとき、酒に塩をすこし加えた汁に十分ぐらいつけてからにしますと、ナマグサなくなり、味もよくなります。
また、すこし鮮度の落ちたサカナをこの汁につけますとおいしくなります。塩をふってから酢で洗うのもナマグサみをとります。

