

— 町の人口 —

	5月1日 現在	前月比
男	13,656	+ 6
女	14,025	+ 6
計	27,681	+ 12
世帯数	5,899	+ 19



|| 田植えさかん ||

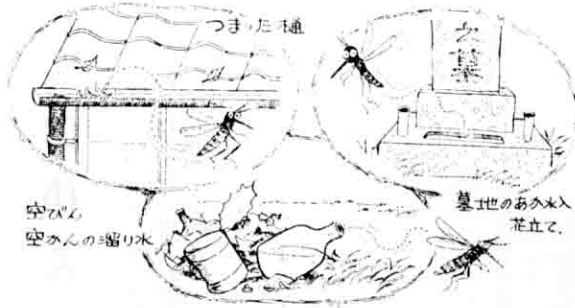
◆昔は旧暦五月を「田植えどき」としていたが、保温折衷苗代や電熱育苗の普及で、新暦五月の上・中旬が田植えの最盛期になった。

◆当町では、この時期一、八〇〇ヘクタールの田に総り多かれと植えられていく。
 ◆最近では機械植えも多く、やがて手植えは見られない貴重なものになるともいわれる。
 ◆水が一面にはられ、カエルが筑波山麓合唱団を編成し、にぎやかに唄いはじめる。

—— 大字柿岡高友にて写す ——

カとハエの撲滅大作戦実施中

共同駆除で清潔な環境と快適な暮らしを



注意！ 忘れがちなカの発生源

共同散布実施期日

月	日
5	5. 12. 19. 26
6	2. 9. 16. 23
7	7. 14. 21. 28
8	4. 11. 18. 25
9	1. 8. 15. 22
10	6. 13. 20. 27
10月下旬～11月中旬 2回	

カ・ハエの発生時期到来

駆除は発生源を徹底的に

小林一茶の句に
やれ打つな
蠅が手をする足をする
というのがありますが、この「
蠅」という字は、ハエが前足を

また、蚊も五月頃から十月にかけて発生しますが、この蚊もどぶ、汚水だめ、肥料だめ、用水桶、浄化槽、水田、池、沼、石の手洗鉢、墓地の花立て、竹やぶの切株、空缶、空ビンの溜り水などを発生源とし、日本脳炎やしょうこう熱、フィラリア病などの病原菌を運び伝染病をはやませます。

ハエは越冬期を除き、ほとんど一年を通して数世代をくりかえしますが、初夏と初秋にもっとも多く発生し、一生の間に平均五〇〇個位の卵を産みます。このハエは、便所、野つぼ、豚、牛、馬の畜舎、堆肥、台所の料理くず、漬物桶、動物の死体などを発生源とし、腸チフス、パラチフス、赤痢、コレラ、小児麻ひ、結核、らい病など五〇数種におよぶ病原菌を媒介します。

すり合わせているかっこうが、ちようど人が縄をなっている姿に似ているところから生まれたそうです。一般にハエといいますが、日本に生息するハエは種類だけでも数千をかぞえ

カとハエのいない

明るい町づくり

最近、町では蚊、ハエによるチフスなどの伝染病は発生していませんが、赤痢は全国で年間五、七万人が感染するといわれます。

こうした伝染病の予防は、日常各家庭で良く清潔を保ち、発生の防止に心がけるとともに、病原菌を運ぶ蚊やハエの駆除を、徹底して実施する必要があります。

そこで町では、ことしも薬剤散布によって蚊、ハエの駆除をはかるべく、撲滅作戦を展開中です。

このような薬剤による駆除は一軒だけ行っても、すぐ隣から飛んでくるような状況で、効果がうすく、地域全体が力を合わせていっせいに駆除作業を実施することが大切です。

町では共同駆除を実施する部落には、ことしも薬剤を半額以下で配布しています。

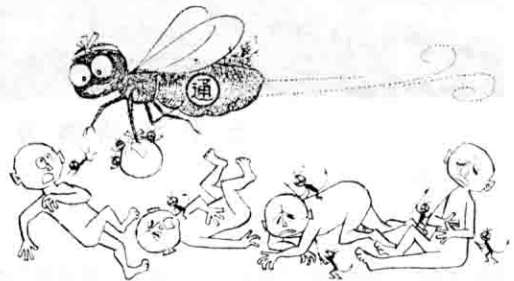
町民だれも健康で明るい生活を営めるよう、共同駆除に協力しあいましょう。

●薬剤の薄め方

○蚊、ハエには二〇〇倍位にして使用（盛夏時は一五倍位）

○ウジ、ボウフラは二〇〇～五〇〇倍位

伝染病は忘れたところに運ばれる



●薬剤の使用上の注意

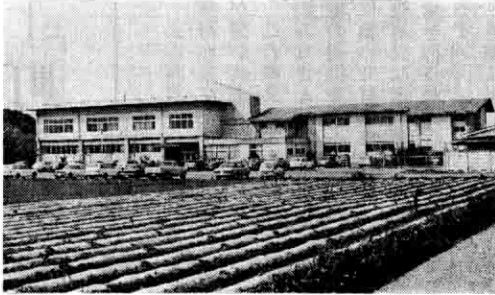
- 散布時は、長袖シャツ、ゴム手袋、マスク、帽子、エプロンなどをつけ作業すること。
- 散布はかならず風上から行うこと。
- 人や家畜の食料や水に薬剤をかけること。
- からだに薬剤がかかったら、すぐ石鹸で洗うこと。
- 作業が終わったら器具を良く洗い手入れをすること。
- 散布が終わったら石鹸で体を良く洗って衣服を着がえること。
- 薬剤の空ビン、空缶の処理を安全に（地下に埋めること）
- 事前に事故による中毒の対策を知っておくこと。

農業共済四市町村合併 事業内容の強化めざす

石岡地方農業共済事務組合発足

農業共済は、昭和二十二年に制度ができて以来、農業災害に対する損害の補償制度として、農家のみなさんのお役に立ってまいりましたが、四月一日より新しく八郷町、石岡市、千代田村、玉里村の四カ市町村が広域合併し石岡地方農業共済事務組合として、運営されることになりました。

本所のおかれている 石岡営農研修センター



これは最近の急激な農業事情の変化、そして諸物価の高騰などの理由によって、従来の組織では損害の補償など農業共済の万全な事業の運営がむずかしく農家のみなさんの要望に十分こたえられなくなってきたためにこれに対処すべく四カ市町村によって四十六年一月から検討されてきたものです。

今後は、支所が各市町村におかれ積極的に外務活動をしめますので十分に農家のみなさんのために、活動できることになりました。この合併によって得られる利点をあげますと、

第一に事業規模の拡大によって危険度の分散ができ、農家の負担増加の防止ができる。
第二に財務内容が充実し、各種資金が円滑になって十分な補償ができる。

第三に損害防止事業が強化され農家へのサービス活動が十分にできる。

第四に組合事務の合理化によって事業運営の強化ができる。なお業務は次のように分担されて活動することになります。

■本所の業務
① 議会、監査に関すること。

② 損害評価会、建物共済、推進協議会に関すること。

③ 庶務、人事、会計に関すること。

④ 共済引受集計に関すること。

⑤ 掛金等納入通知書作成発行に関すること。

⑥ 損害評価調整集計に関すること。

⑦ 共済金支払に関すること。

⑧ 当該支所の業務に関すること

⑨ 防災に関すること。

⑩ その他。

■支所の業務
① 支所内の連絡調整に関すること

② 共済事業の普及指導に関すること。

③ 共済細目書（農、蚕）加入申入書（家畜建物）のとりまとめに関すること。

④ 損害評価に関すること。

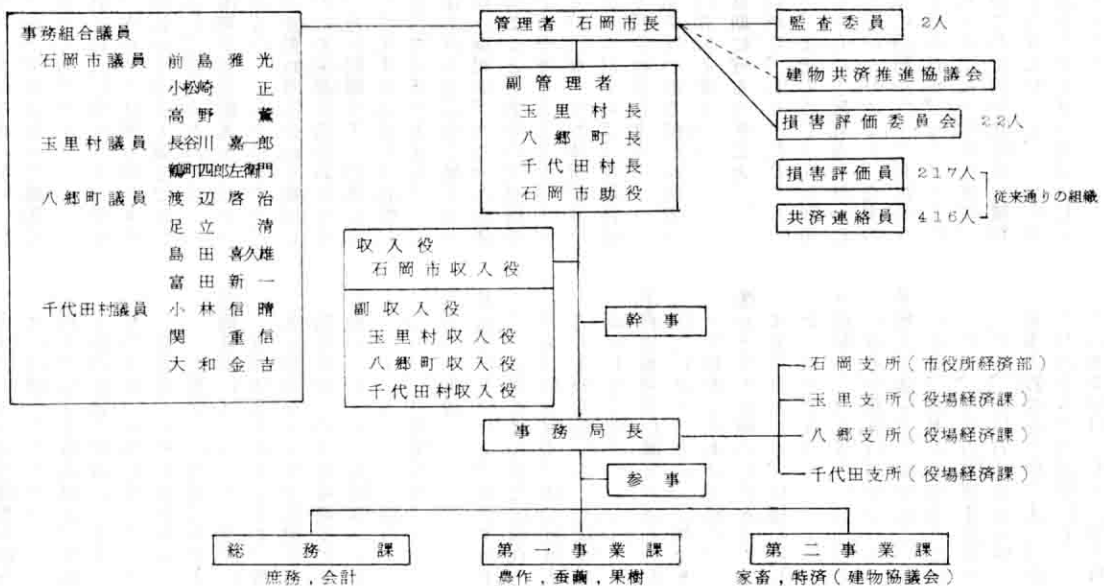
⑤ 掛金等の徴収、滞納整理に関すること。

⑥ 防災に関すること。

⑦ その他。

これより農業共済についての
お問合せは
石岡市茨木営農研修センター内
石岡地方農業共済事務組合
電話石岡(3)六六四一〜二
または
八郷町役場経済課内
農業共済事務組合八郷支所
電話八郷(3)一一一一（代）
へお願いします。

石岡地方農業共済事務組合機構図



町産業文化事業団

設立總會ひらく

去る四月十八日、財団法人八郷町産業文化事業団の設立總會が開かれました。

この産業文化事業団は、町民のみなさんの健康の増進と憩の場の提供をするために、今後町において計画されている社会福祉施設などの建設および管理運営を行うためにつくられたものです。

当面はオープン間近かの国民

父兄負担の軽減はかる

学校教育 小・中学校学級費など町支出

小・中学校の子どもをもつ父兄負担の軽減をはかるため、学級費や運動会の経費を町が援助することになりました。

これは本年度の町予算に経費が新たに設けられたもので、学級費の補助として、小学生一人五〇円、中学生一人八〇円をそれぞれ十二カ月分支出して、従来の学級費は徴収しないことになったものです。

また、運動会は小学校一人当たり二〇〇円、中学校三〇〇円に一枚あたり七万円が予算化され支出されますので、父兄からの寄付金や祝金はいりだかないこ

宿舎の運営にあたりますが、自然休養村センター、将来計画が予想される総合グラウンド等の管理も行われる予定です。

この財団法人八郷町産業文化事業団は、県の許可がおりてから正式に発足になりますが、この事業団の設立により、今後は社会福祉公施設を通じ、町と表裏一体となった住民サービスが可能となります。

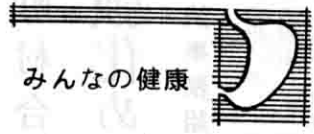
とになります。これらに要する経費は四七三万六千円です。

離乳 (1)

(1) 離乳の必要なわけ

生後五カ月から一年くらいまでの間を離乳期といえます。

この時期になつて乳以外に別の食物を与えないと、カロリー



みんなの健康

はもちろんのこと、鉄分やその他のミネラル、ビタミン類が不足して完全な発育ができず、病的な症状をおこしてきます。これまで飲んで来た母乳や牛乳は、生まれてから半年位までは、まことによい食品なのですが、ほとんど発育する赤ちゃんには、量的にも質的にもそれだけではもう十分ではありません。

お誕生までには乳以外の食物が主になるように、赤ちゃんの栄養方法から、幼児の栄養方法に順次かえていきます

この時期の栄養法や取扱いは、小児期の健康や精神発育のうえに影響を及ぼすことが大きいので、慎重に進めていかななくてはなりません。重湯や野菜スープを与えるのは離乳準備で離乳開始とは、少なくともお粥とか野菜のくたくた煮、おろし煮、卵黄を与える始めることなのです。

(2) 離乳を始める時期

母乳栄養のときは満五カ月頃から、人工栄養のときはそれより早目に時間をかけてゆっくりと始めます。

○湿疹などのできやすい体質の子はいくらか早目に。

○未熟児などで発育や消化力の弱い子は少しおくらせます。

○赤ちゃんの月数のほか、体重七キログラムを離乳開始の目標にすることもあります。

○あまり時期をおくらせますと赤ちゃんも好き嫌いをいったり、わがままになって離乳に手をやくものです。

○離乳と歯とは関係がありません。赤ちゃんは歯でかむよりもはじめる舌と上顎とでおしつぶして食べるものです。

○梅雨期や夏の離乳をこわがっておくらす人もありますが、暑さを恐れ離乳を長く延ばしそのため栄養失調をおこせばその方が問題です。消毒に注意しさえすれば決して心配したものではありません。

○梅雨あけの急にむし暑くなつた短い期間は、赤ちゃんの体が弱ることもあるので見送る方が安全です。

○六カ月になつても体重が六キログラム以下のような場合は一カ月位延ばします。

○離乳をはじめる前にお医者さんに相談しましょう。

(3) 離乳期に守るべきこと

① 急いだり、あせつたりしないこと、よその赤ちゃんと競争するつもりで離乳食を無理に押しつければ、食事のたびに恐怖が伴って食欲をなくすばかりか、イライラした赤ちゃんになったりします。

② 初めての食物を同時に二種類以上与えないこと、一日一品一匙から少しずつ規則正しく進めること。

③ 離乳を始めたあとと蛋白質やカ

ロリーが不足することがあります。いろいろな種類の組合せに注意してください。

④ 初めての与える離乳食は、午前十時の授乳の直前にします。赤ちゃんのお腹もすいている離乳食のために異常をおこしても夜までに発見できます

⑤ 離乳期には一〇日か二週間に一度は体重をはかります。離乳が順調かどうかを判定する目安の一つは体重増加です。満六・七・八カ月頃なら一日一〇〜一五グラム。満九・一〇〜一五グラム。満九・一〇グラム前後。

⑥ お米が主でなく、おかすが主で、お粥ごはんなどは副食のつもりにします。味つけは大人の半分くらいのうす味を原則としてください。

⑦ 育児参考書に離乳の進め方が出ています。すべて一例であつて基準ではありません。

⑧ おとなの食卓のものをそのまま食べさせたり、口移ししたりはやめまます。

⑨ 病気をしたときたいへん参考になるで離乳日誌をつける。

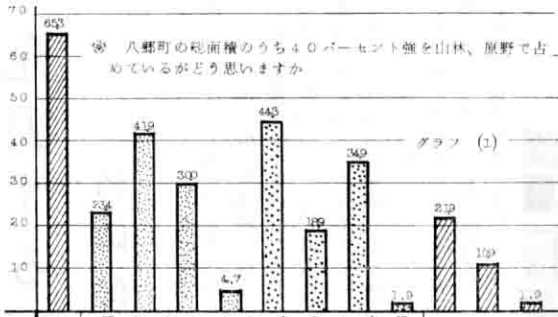
⑩ 離乳の途中で下痢をおこしたときは、消毒が不完全でなかったか、与え方が早すぎなかったか、と反省すると同時に食事の程度をさげ二〜三日便の具合をみて普通便にもどつたら多少早目にもとの量と質にもどします。

平地林野の開発推進を (65%)

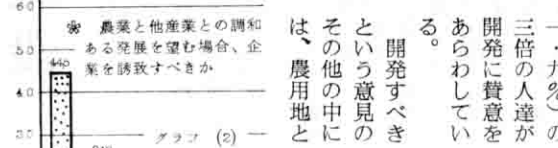
住民アンケート結果から (1)

町が計画的に人口増をはかる必要が有りますか

当町の人口は、八郷町発足時(昭和三十年一月)三万三千余人であったが、現在二万七千余人と六千人近くの減を示している。しかし、昭和四十六年から年間一〇〇人台の減とほぼ横ばいの様相を呈してきており、昨年の四月一日と本年同日を比べると二二名の増となり、人口の都市流出にブレーキがかかりつつあります。



八郷町の総面積のうち四〇パーセント強を山林、原野で占めていくがどう思いますか



農業と他産業との調和ある発展を望むべきか

三〇倍の人達が開発に賛意をあらわしている。開発すべきという意見のその他の中には、農用地とあり、自然保護の観点からも開

発すべきでないとする声も強い。緑濃い、空気の澄んだグリーン地帯を保有維持することが環境保全に通ずるものとしている。

条件しだいで協力六三・七〇%
 協力できない 二〇・〇%
 と約七二%の協力が得られる。

観光施設をつくる場合、何が最も必要と思えますか

- 自然公園 六三・八%
- レジャーセンター 一四・六%
- キャンプ場及びバンガロー 三・〇%
- その他 二・一%

自然に親しみ、人間性の回復を見出そうという考えがあらわれ、自然公園の要望が強い。広い自然を生かした敷地へ、植物園、小動物園、遊園地等を含めた公園施設をのぞんでいる

そうした状況を反映してか、計画的な人口増のことについては、次のようにわかれた。

- 必要である 四八・六%
- 必要でない 三五・三%
- わからない 一四・六%
- 回答なし 一・五%

八郷町の総面積のうち四〇パーセント強を山林・原野で占めているがどう思いますか

山林・原野を開発することについては、グラフ(1)で見られるように現状のままをよしとする(二

昭和49年度農業労働者標準賃金

<八郷町農業委員会設定>

作業区分	賃金	備考
耕起	水田	10a当り (大型)
	畑	
代かき	2,000	10a当り
田植	機械	10a当り
	人力(男女共)	1日当り
	請負	7,000 10a当り
田畑の草取り	2,500	1日当り
稲麦の刈取り	機械	10a当り
	人力	2,800 1日当り
稲麦の脱穀	1,500	1時間当り
粳摺り	水稲	120
	陸稲	140
水田の請負耕作	25,000	10a当り
お茶摘み	120	1kg当り
山刈	2,000	1日当り
その他	2,500	たばこ、養蚕、果樹の取入、稲麦の脱穀その他の農作業

※労働時間は、おおむね8時間とするが、地域慣行による一日作業とする。(賄は別)

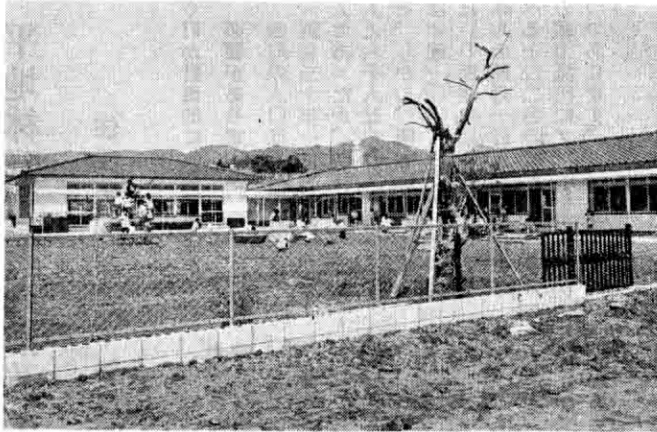
充実する福祉施設

柿岡保育所完成

完成のまわっていた柿岡保育所がこのほど完成し、去る四月十日、土浦社会福祉事務所長はじめ柿岡保育所父母の会など五〇数名の参列のもとに、盛大に落成式がとりおこなわれました。もとの保育所は昭和二十九年十二月に建てられたものですが近年とみに入所を希望する者が多く、いままでの定員では入所できない幼児もでてきたこと、

敷地が狭くまた建物の老朽化もめだつてきていることなどから数年来この移転が懸案されてきたものです。

柿岡の旭町に建てられた新しい保育所は、敷地面積二、九七六平方メートル、建坪五六三平方メートルで定員は九〇名です。なお、総事業費は二、六一〇万五千円で内訳は国庫負担金七五万五千円、県負担金三七五万四千円、地方債四四〇万円、町一般財源一、〇四三万九千円です。



柿岡旭町に建てられた新しい柿岡保育所

入所式は四月十五日に行われましたが、子供たちは新しい保育所に大喜びで、さっそく庭いっばいに遊び元気に遊んでいました。保育さんたちも、これから設備も良く庭も広いので、のびのびとした幼児保育に専念できると喜んでます。



新役員決まる

農事実行組合

農事実行組合協議会の総会が去る四月十一日、須釜、自然休養村センター大会議室で開かれ四十九年度の事業計画と新役員

優良区長と退職区長を表彰

区長全員協議会、連合会総会開く

区長全員協議会と昭和四十九年度八郷町区長連合会定期総会が、去る四月二十二日、自然休養村センターで開催されました。全員協議会は午前十時に開会され、まず表彰状と感謝状の贈呈式があり、町長から区運営に尽くされた柿岡旭町区長足立光さんに表彰状を、退職区長二七

などが決定されました。

新役員は次のとおりです。

◎会長 関 俊男(細谷)

◎副会長 富田新一(下林)

◎委員 大槻宗兵衛(東成井)

小林長二郎(片野) 三輪清

(柿岡) 関俊男(細谷) 助

川茂(小幡) 桜井常雄(上青

柳) 岡野茂雄(吉生) 土佐

藤吉(吉生) 木村恒雄(上曹)

◎桜井近二(大増) 友部正一

(大塚) 市村正男(中戸) 〇

石田辰造(瓦谷) 比企正雄(

小嶋) 国谷満(野田) 〇飯村

藤三(山崎) 大槻宗兵衛(東

成井) 三浦清(柴間) 〇鈴木

正喜(片岡) 富田新一(下林)

宇田誠治(嘉良寿理) 〇岡崎

延(川又) 以後崎芳男(柴内)

島田嘉正(半田)

◎監事 土佐藤吉(吉生) 友

部正一(大塚) 島田嘉正(半

田) 〇印地区総括代表

連合会の役員と全員協議会において表彰状、感謝状を贈呈された人たちは次のとおりです。

◎連合会役員

会長 渡辺平(片野) 副会長 土

佐藤吉(吉生) 成瀬繁夫(真

家) 監事 鈴木正喜(片岡) 萩

原一郎(弓弦) 委員長 関俊男

(細谷) 副委員長 長高野利雄(

小見) 岡野長徳(小嶋)

◎表彰を受けた優良区長

柿岡旭町区長 足立光

◎感謝状を受けた退職区長

() 内は区名

(六年以上一〇年未満勤続)

鶴井歳雄(鶴沼) 飯村藤三(

南山崎)

(四年以上六年未満)

舟橋保(仲町) 中村清次(香

取) 永井旭(竹の内)

(二年以上四年未満)

富田豊(里) 成田光(之沢)

鬼沢仙治(下宿) 鈴木由太郎

(上山) 塚田良吉(小屋) 神

生耕男(瓜谷) 山崎巖(小久

保) 鈴木一二(上根) 郡司弘

三(半久) 久保田昌文(宿山

崎上) 長谷川要(宿山崎下)

大槻太(宮ヶ崎) 石井清源(

新谷) 長谷川要(山根) 長谷

川芳男(小畑) 土師正一(郷

中) 塚原親(塚原) 皆川一郎

(永沼第一) 倉田五男(永沼

第二) 増田政雄(大関) 桜井

操(戸の内) 大久保静男(浦

須)



指定受ける PTA母親文庫

大増小

大増小学校(校長吉川時治、児童数八二名)が、このたび県立図書館からPTA母親文庫(本年度から三年間)の指定を受けました。

同校は、いままで町公民館から巡回文庫の指定を受けて毎月配本を受けていましたが、お母さんたちの読書熱が高いため、なお一層の知識の高揚をはかっていただくとうと、今回の指定となったものです。これからは年間二千冊が同校に配本されますが同校では、母親文庫運営委員会等をつくり、家庭教育のために広く活用していただくこととす。



商工会事務所移転

八郷町商工会(会長菊地長四郎)の事務所が、柿岡下宿のもとと農業改良普及所あとに移転しました。

新しい事務所は、木造モルタル二階建てで、一階は事務室、相談室、二階が大小の会議室です。工費は、冷暖房設備こみ一、五〇〇万円です。

なお、会議室は一般団体も無料で利用できますので、広くご利用ください。

事務所の電話番号は(三三)〇二四七番です。

ポトルポ



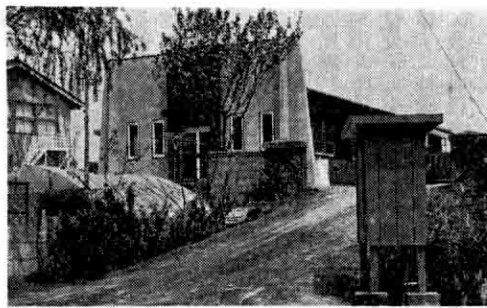
身障者スポーツ大会 盛大に開催

第四回土浦地区身体障害者スポーツ大会が、去る四月二十八日、土浦市宮陸上競技場で、二市二郡、合計一四カ市町村の身体障害者二二一名の参加のもとに開かれました。町からは三〇名が参加しましたが、一等八名、二等六名、三等一〇名と、優秀な成績をあげ、新治郡に優賞杯をもたらしました。この身障者スポーツ大会は、身障者がスポーツをとおして体力の増進をはかり、あわせて積極的な性格と協調心を養い、明るい生活の形成にきよするとともに、身障者国体への積極的な参加意欲を高めることを目的として行われているものです。

柿岡派出所が移転

柿岡警察官幹部派出所が柿岡下宿の商工会事務所わきに移転しました。

電話は(三三)〇二九番です



季節の 庭先

初夏の庭先

緑豊かなこのころ、家の小さな庭先にも、緑の小さな生命が芽を伸ばしはじめました。いとおしむのは今のうちです。雑草は、あまり強く根を張らないうちに取り除かないと始末におえなくなり、ますます雨降った翌日とか、露じめりの残った朝のうちが取りやすいのですが、とったまま放っておくと、また根づいてしまいますから、大きな紙袋かポリ袋を用意しておいて、取ったらさっさと入れて、跡始末も一しよにすませましょう。

庭の草取りなどと簡単に思いますが、ふだんやりつけない仕事のせい、これがなかなか大へんなことなのです。一案ですが、庭の草取りはいっぺんにやってみようとしてはいけません。毎日少しずつ取るように範囲を決めて進んで行くようにすると、案外楽に取り除くことができるようです。

草取りをすませて縁側に腰をかけ、きれいになった庭をながめての一眼はまた格別です。

職員の異動

— 四月一日付 —

■異動

() 内は旧職名
 ▽農地課長(福祉課長) 成田常三郎▽住民課長(出納室長) 飯村嘉男▽福祉課長(税務課長補佐兼賦課第二係長) 白田竜滋▽建設課長(建設課主査) 菱沼芳雄▽石岡地方農業共済事務組合(農業共済課長) 川井太市▽総務課付(建設課長) 久保田照茂▽瓦会兼林保育所長(園部保育所長兼園部出張所長) 内田猛▽出納室長(若穂兼瓦会兼柿岡保育所長) 飯田篤二▽柿岡兼若穂保育所長(小椋兼小幡保育所長) 上曾忠▽園部出張所長兼園部保育所長(住民課長) 石井重雄▽小幡兼小椋保育所長(農地課長) 島田一夫▽自然休養村センター所長(農地課農地係長) 中島秀夫▽総務課主査兼課長補佐兼庶務係長(総務課主査兼課長補佐) 吉田信行▽税務課長補佐兼賦課第二係長(福祉課長補佐兼民生係長) 関香稚▽福祉課長兼補佐兼民生係長(自然休養村センター所長) 足立毅▽企画開発課長補佐兼開発係長(総務課庶務係長) 白井忠雄▽住民課長補佐(企画開発課長補佐兼開発係長) 小松崎永治▽石岡地方農業共済事務組合(農業共済課長補佐兼家畜係長) 鯉淵徳松▽企画開発課企画調整係長(企画開発課) 中島忠▽農地課農地係長(国保年金課年金係長) 山中和夫▽国保年金課国民年金係長(国保年金課) 赤羽根弘一▽企画開発課商工観光係長(議事事務局) 鈴木誠▽教育委員会社会教育係長(教育委員会社会教育課) 飯島功恭▽国民宿舎駐在主任(企画開発課商工観光係長) 富山一成▽経済課主幹(農業共済課主幹) 鈴木こう▽教育委員会(総務課) 中島多美子▽国保年金課(総務課) 鈴木幸子▽自然休養村センター(総務課) 飯島岩夫▽広報課(企画開発課) 石井洋一▽建設課(八郷町土地開発公社) 桜井正夫▽議事事務局(広報課) 平百代▽出納室(広報課) 杉田吉行▽環境衛生課(広報課) 有間寿▽農地課(広報課) 山川かつ江▽八郷町土地開発公社(住民課) 富田力▽広報課(住民課) 江畑志津江▽石岡地方農業共済事務組合(国保年金課) 浅野末子▽国保年金課(農地課) 長谷川四郎▽総務課(経済課) 杉山匡▽小椋保育所(経済課) 戸下初江▽土地改良課(建設課) 甲一郎▽総務課(出納室) 友部吉男▽出納室(議事事務局) 小松崎安代▽議事事務局(環境衛生課) 小松崎孝光▽秘書課(環境衛生課) 塚谷吉正▽小椋保育所(小幡保育所) 羽生喜美子▽恋瀬保育所(瓦会保育所) 広瀬慶子▽瓦会保育所(小椋保育所) 松延茂子▽国保年金課(教育委員会)

高橋ふみ子▽秘書課(自然休養村センター) 大村義夫▽小幡保育所(総務課) 海老沢菊枝▽環境衛生課(土地改良課) 坂本利夫▽石岡地方農業共済事務組合(農業共済課) 山中幸三▽石岡地方農業共済事務組合(農業共済課) 平栄▽石岡地方農業共済事務組合(農業共済課) 久保田哲夫▽経済課(農業共済課) 西村幸徳▽住民課(農業共済課) 茂垣一枝▽石岡地方農業共済事務組合(農業共済課) 桜井充▽石岡地方農業共済事務組合(農業共済課) 市村章二

■新採
 ▽国民宿舎駐在友部史郎▽園部保育所飯塚美千子▽柿岡保育所飯村てい▽総務課谷仲幸造▽総務課谷島節子▽企画開発課市塚稔▽経済課木村享

■退職
 ▽幡野芳(国保年金課)▽千葉うら(環境衛生課)▽友部ゆき江(恋瀬保育所)▽倉持広江(住民課)▽鬼沢マサ江(出納室)▽川井洋子(国保年金課)▽榎村公子(小椋保育所)▽小松崎律子(柿岡保育所)▽大島すい(教育委員会)▽大和田あき

■異動
 ▽国民宿舎駐在主任(総務課付) 久保田照茂▽瓦会兼若穂保育所長(瓦会兼林保育所長) 内田猛▽柿岡兼若穂保育所長(柿岡兼林保育所長) 上曾忠▽国民宿舎駐在(給食センター) 鈴木房四郎▽給食センター(建設課) 吉田敏一



花壇をつくり寄贈

園部地区青年団

園部地区青年団(会長鶴井重信・会員三〇名)が、このたび園部中学校の県道沿いにブロックで花壇をつくり(資材六万円)で花壇をつくり(資材六万円)のです。

林・小幡・小椋保育所へ

遊び設備などを寄贈

このたび、林保育所にスチール黒板、遊戯設備が、小椋保育所にホール用引き幕が、小幡保育所にホール幕一式が

らも、小幡保育所にトランプ、ボーリングセットなどが寄贈されました。

柿岡小学校に

教材を寄贈

このほど柿岡小学校に次の方より寄贈がありました。
 ○軽トラック 一台 吉田広司
 ○写真類 二枚 秀栄カメラ店
 ○籠球甲板 一組 滝田照二
 ○電波時計 一個 萩原常夫
 ○大温度計 一個 浅野光一



てつだい

小幡小三年

藤田孝之

ぼくのうちは「さかなや」だ。毎日、夕がたになるといそがしい。ささおりに作ったりでまをさしたりしているからだ。

だから、ぼくはおふろをもしたり、げんかんのかぎをしめたりして手つだっている。一年生にはいった「みき」も、まどしめをする。ぼくは、おかあちゃんとおとうちゃんが、いつもいそがしいから、もうひとつ手つだいをやりたいと思う。

ぼくにできそうな手つだいは、うらの戸をしめるのと、せんだく物のとりこみ、それにものほし台の戸をしめることだ。

スクールゾーン

税金はこのように使われます

税の知識

昭和四十九年度の国の一般会計予算は、一七兆九四億円で、このうち八〇パーセントは、私達の納めた税金でまかなわれています。税金は、国のいろいろな仕事を通じて、私たちの生活をより豊かなものにするために使われています。これを税金一、〇〇〇円あたりの使いみちでみると昭和四十九年度予算では次のようになります。

- 国民の健康や生活を守るために二〇〇三円
- 住宅や道路などに一六六円

印紙税がかわりました

五月から印紙税の税額が変わりました。その主な改正点は次のとおりです。○受取書の印紙税は、今まで一通につき二〇円でしたが、今回の改正で五〇万円を超える売上代金の受取書については

- 教育と科学技術の振興に一五円
- 国土の防衛のために六四円
- 地方財政の援助に二〇〇円
- 国債償還や利子支払に五〇円
- その他の国の施策に二〇二円

その受取金額に応じて印紙税がかかることになりました。なお、営業に関しないものは従来と同じように印紙税はかかりません。○売上代金の受取書で受取金額が五〇万円以下のも、売上

話のひろば

私も十月一日で政府公認の老人すなわち七十才となる。

老人の暇つぶし、と笑われるかも知れないが、近頃、新聞、週刊誌、テレビやラジオ等で見たり聞いたりしている、「オヤ」と思わず一人笑いを浮かべたり、「ウーン」と感心するところがある。といつても世界の情勢がどうの、日本の経済見通しがどうの、というような大それたことではなく、他愛もない、否全くつまらぬことである。その一つについて次に述べて見よう。

いつわり

教育委員長 荻部 義延



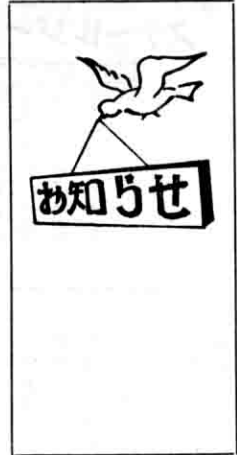
それは四月二十日、午後七時二十分NHKテレビに放映された「一日一訓電柱哲学」という題名で、ある一人の女性哲学者が毎日近所の電柱に自分で思いついた教訓を一枚の紙に書いて掲示し、通行人に見てもら

のである。それを毎日毎日続けられており、その文章も毎日違うのである。その日に、私がテレビで見たのは「偽り」という題名であった。ご承知のようにこの字は「いつわり」と読むが、字の構成

代金以外の受取書は五〇円の印紙税がかかります。○受取書の免税点が、一万円未満から三万円未満に引上げられました。○土地売買契約書、請負契約書手形などのうち、高額な契約金額などのものについて印紙税額が上がりました。○預貯金証書、委任状、物品売買契約書など、今まで一律二〇円だったものの印紙税額が五〇円になりました。また、他の文書の最低税額が二〇円だったのも五〇円になりました。

本であり、決して国家国民のためにやっているのではなく、みな自分の名譽や地位物欲や金銭欲のためにやっているものであり、「この字を始めにつくった人はどんな人か知りたい」といったのは私ではない。これは、その

テレビで「リポート」に答えたのを私が聞いたままを書いただけです。からす……しかし、よく味わってみるとこの他にもこの字に似たようなことが多くあるような気がしますが、皆さんどんなものでしょう。どなたか、ご感想をいただければ幸いです。



大型農業機械

技術研修生募集

茨城県立農業機械研修所では大型農業機械の普及にともない技術研修生を募集しています。

(内容)

○農耕用大型特殊自動車の基礎知識と運転操作技術の習得(運転免許、けん引免許取得指導)

- 大型トラクタ 1用作業機の各種作業技術の習得
- 大型トラクタ 1及び各種農作業機の整備修理に必要な技術の習得
- コンバイン、ブルドーザー等の操作技術の習得
- 整備基礎知識、故障診断、処置、修理に必要な技術の習得

障診断、処置、修理に必要な技術の習得
(入所資格)
満一八才以上の農業者、市町村、農業関係団体の職員、学生等で農業関係の業務に従事している者、若しくは従事する見込みの者

この機会に多数受検されるようおすすめします。

交付され、技能士と称することができます。

●検定職種
機械加工、鉄工、板金、電気機器組立て、車両ぎ装、婦人子供服製造、布はく縫製、木工、プラスチック成形、とび、左官、ブロック建築、タイヤ張り、畳製作、いす張り、表具、塗装、他二十二職種

技能検定受検者募集

技能検定は、職業訓練法に基づいて労働者のもつ技能を一定基準によって検定し、技能労働者の技術水準をたかめて、社会経済的地位の向上を図り、産業経済の発展に寄与することを目的とする国家検定制度です。

技能検定には一級と二級があり、一級に合格した者には労働大臣より、二級に合格した者には県知事より合格証書と技能士章が

●受検申請締切
昭和四十九年五月二十一日
なお、技能五輪茨城県地方大

(研修コース)

- トラクター初級研修、年二回 期間二〇日
- トラクター中級研修、年一回 期間一〇日
- コンバイン初級研修、年二回 期間一〇日
- 初級整備研修、年一回期間一〇日
- 受託研修、年八回期間一〇日
- 特殊研修、年一回期間一〇日
- 短期研修、年五回期間五日
- 農業機械士技能認定資格取得研修、年二回期間五日

受講料は無料、ただしテキストト代二、〇〇〇円程度と食事等一日五〇〇円程度が必要。
詳細については、役場広報課までお問合せ下さい。

会出場者も同時募集しておりますのでご応募下さい。
くわしいことは次のところへお問合せ下さい。

水戸市三の丸一の五の三八
茨城県庁商工労働部
職業訓練課検定係

5月の納税

固定資産税	第1期
軽自動車税	全期
自動車税(県税)	全期

新規加入者募集

八郷町未亡人会

八郷町にも不幸にして夫をなくしたり、あるいは離婚などによって未亡人となられた方がたくさん居られると思いますが、未亡人会は、こうした境遇の同じ仲間達とお互い手をとり合って励まし合い、会員の福祉向上をはかろうとするものです。八郷町未亡人会では、いま新規加入者のかんゆうを行っています。各部落の代表の方が加入をすすめに訪れています。訪問もれとなられた方でも加入を希望する方は、お気軽に役場福祉課までご連絡下さい。

ふつう洗たくをするとき、洗剤は液の〇・三%から〇・五%くらいが適量です。汚れものは水で下洗いしてから、よくアワ立てた洗たく液の中で洗うと、早くきれいに落ちます。洗剤が多すぎるとすぎに手間がかかったり、布地もいたみやすく、白地のものは黄ばんだりしますから、洗たく液の濃度にはいつも気をつけるようにしましょう。

シャツを電気洗たく機に入れるときにはソデを中に入れてズボン下はマタ下がでるくらいに半分ウラがえし、ぬぎっぱなしにした時のかっこうで洗うと、ワキやマタ下のほころび方が減ります。

服もウラがえて、ボタンが内側になるようにして洗えば、ボタンがとれて機械をいためたりするのを防げます。

ヒモ付きの下着や衣類などをそのまま洗いますと、ヒモがからんでほどくの苦勞しますから、ヒモはたばねるか折りたんで、輪ゴムをかけたけないうようにしてから洗たくします。



じょうずな洗たく法

選びぬけ

近い参議院議員通常選挙が行われる予定です

悔いなく六年まかす人