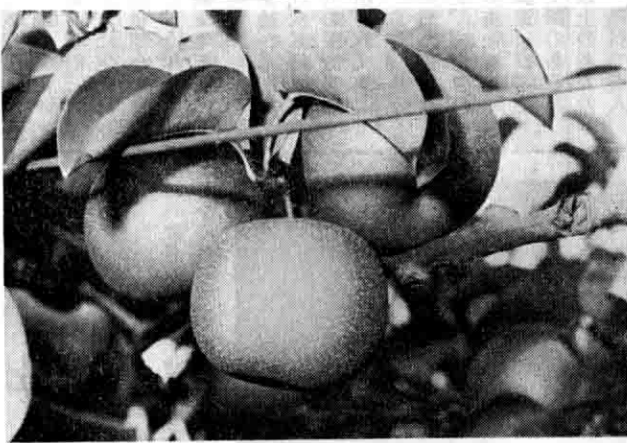
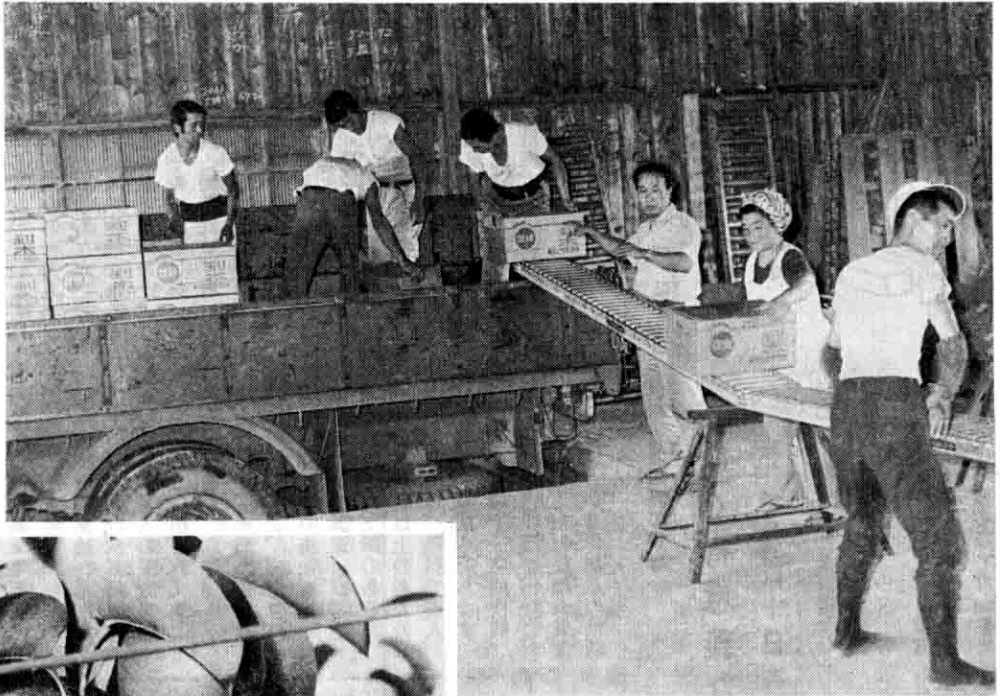


	9月1日現在	前月比
男	13,695	+ 14
女	14,083	+ 21
計	27,778	+ 35
世帯数	5,931	+ 9



味覚の秋

- ▽二百二十日もすぎ、いつのまにか本格的な秋がおとすれた。
- ▽梨・栗・柿・みかん・ぶどう・すもも・りんご……八郷は果物の宝庫。
- ▽なかでも梨は八郷を代表し、三〇〇戸の農家が約一六五haの梨園を経営する。
- ▽品種は「長十郎」が主で、そのほか「幸水」「豊水」などの新種が栽培されている。
- ▽しばらくの間、秋の味覚は私達の口を楽しませてくれることでしょう。

# 老人へしあわせを!

## 健康で明るい豊かな老後が送れるように

九月十五日から七日間は老人福祉週間です。

毎年、企業から退職する人は二〇万人もいるといわれます。社会保障もまだ十分でない今日、扶養意識の減少、物価上昇による貯蓄の目減りなど、老人をとりまく条件はしだいに厳しくなっています。

昨年の敬老の日、全国高令者一万人集會が東京都体育館で開かれましたが、そこで決められた運動方針は「生活できる年金を」、「経費を生かせる仕事を」、「健康を守る医療を」の三つでした。

どれも身につまされる問題です。老年期は、すべての人に必ず訪れる時期です。この機会に、老後のしあわせについてよく考えてみましょう。

### ごそんじですか

現在、老人の方々の為に次のような施策がとられています。

◎国民年金 老令年金へ一定期間保険料を納めた方に六五歳になった時支給  
◎老令福祉年金 明治四十四年四月一日

一人住いの老人にみんなが心づかいを



以前に生まれた人が七〇歳になった時九万円を支給

◎老令特別給付金 明治三十九年四月一日までに生まれた老人で老令福祉年金を受けていない人に、今年の一月份から七〇歳まで年額六万六千円を支給

◎老人医療費の支給 七〇歳以上の老人及び六五歳以上の寝たきり老人の医療費は全額公費で負担されます。

◎老人健康診査 六五歳以上の方に年一度無料で健康診査を行う。なお、寝たきり老人には訪問診査を実施。

◎家庭奉仕員の派遣 日常生活を営むのに支障のあるおむね六五歳以上の老人の身の廻りの世話をする。

◎介護人の派遣 一時的疾病等により日常生活を営むのに支障のあるおむね六五歳以上の老人の身の廻りの世話をします。

◎日常生活用具の貸与

### 楽しく有意義な人生を

#### 毎月二十日高令者学級開講

毎月二十日、町社会福祉センターにおいて高令者学級が開講されています。

この学級は、昭和三十八年五月、当時町の老人大学を修了した人達が「死ぬまで学習」をモ

### 長寿を祝う赤いさぶとん

#### 四七〇名に贈呈

「敬老の日」の九月十五日、町から長寿を祝い満八〇歳以上



のお年寄り四七〇名に、敬老祝金五千円と赤いさぶとんを贈呈いたしました。

なお、県からも八八歳以上のお年寄り四九名に三千円の祝金が支給されています。

写真は、「収入役から祝金と赤いさぶとんの贈呈を受ける最高令者の久保田いのさん」です

◎老人大学・高令者学級の開講  
◎老人社会奉仕団の友愛訪問  
なお、詳細は役場福祉課及び国保年金課でおたすね下さい。

を教え、毎月二十日の学習日には二〇〇〜三〇〇名が出席、有名講師による社会・家庭・健康問題等の学習を一日約三時間、学級生和気あいあいのうちに楽しく学習しています。

特に本年度は指定二年目を迎え「いかに楽しく有意義な学習を行うか」について検討しており、学習内容の充実と合せ学級生からも大変喜ばれています。

将来は、クラブ活動とともに一日学習をめざしており、有意義な学習が期待されています。

高令者特別インタビュー

関伝吾さんご夫妻をたずねて

敬老の日にあたり、夫婦そろって元氣に家の手伝いまでしているという柴内の関伝吾さんご夫妻をたずねてみました。

◇さっそくですが関さんは今年でいくつになられたんですか

伝吾さん 今年で数え八八です

◇おばあちゃんは……

よしさん 二十四年生まれです

◇おばあちゃんは八四歳ですか

お子さんは何人ですか。

伝吾さん 八人ですが一人戦争で犠牲になったから……

◇じゃあお孫さんもうい分いるんですね。

伝吾さん そおなあ……十六人位ですか……

◇ではひ孫さんもおられんです



たばこもぎりを手伝う関さん夫妻

ね、長生きの秘訣といった健康法はあるんですか。  
伝吾さん 別にないけれど、まあ食物を腹八分に食べているんですが、それで長生きしているのは海藻類を食べるのが第一ですね。ワカメは週二回ずつ食べるようにしています。それとある程度の運動をするということですね。まあ今ではたいした仕事はできないが朝だち二時間位ずつは何かしらこねまわさないかね……やっぱり体のためになっからね

◇おばあちゃんもたまたま手伝いやんですか。  
よしさん たまたまちょっと……◇では今までの人生で特に楽しかったと思うことがあったら教えてください  
伝吾さん 私は、たばこは明治四十年から作っているんですよそれで長年作っているものだから、たばこの指導をたのまれて、それが一番楽しかったんです。それで五年やって一年は猿島郡の岩井町の専売局の管轄を回ってき

町の高令者 (90歳以上)

昭和49年9月1日現在

番号	氏名	性別	生年月日	年令	住所
1	久保田 いのき	女	明9.7.21	98	菫蒲沢
2	石田 せき	女	明11.1.19	96	瓦谷
3	山田 藤助	男	明11.11.2	96	山崎
4	小林 長一	男	明11.12.11	95	須釜
5	菅原 道太郎	男	明13.7.26	94	宇治会
6	芝山 みき	女	明14.10.17	92	柿岡
7	仲野 谷いち	女	明15.2.10	92	東成井
8	藤田 為之助	男	明15.3.18	92	吉生
9	原田 馬次郎	男	明15.5.20	92	半田
10	真家 壬五郎	男	明15.7.26	92	柴間
11	羽生 よね	女	明15.10.15	91	上青柳
12	田上 敬之助	男	明15.12.15	91	青田
13	高野 はるさ	女	明16.3.11	91	小見岡
14	滝田 槻さよ	女	明16.8.16	91	柿岡
15	大槻 きよ	女	明16.8.23	91	山崎
16	関谷 金吾	女	明16.10.15	90	弓弦
17	梅谷 金吾	男	明16.11.12	90	川又
18	柴山 金吾	女	明17.2.9	90	吉生
19	小野 林はる	女	明17.2.10	90	須釜
20	小野 頼はる	女	明17.2.15	90	下太
21	久保 田はる	女	明17.5.3	90	太田
22	鈴木 志まさ	女	明17.5.4	90	山崎
23	武田 隼まさ	女	明17.8.22	90	柿岡
24	鴻須	女	明17.8.25	90	小野
25	須藤	女	明17.9.1	90	越岡

たんです。私は自転車は習わないんちゃったから、岩井の専売局で、関さんは歩きたから常総鉄道を利用するようにと取手と水海道の間を受持ったんですが、あそこは四里以上あかんね。あの間を私は一人で歩きでやっただんです。◇おばあちゃんはどうですか、よしさん 別にないですね……◇では今の楽しみは何ですか、伝吾さん テレビを見たり、老人会へ行ったり、そういうところが楽しみです。関さんのお宅は、親子三代三夫婦が健在です。関さん夫妻に健康でいつまでも長生きしてい

お年寄りの事故をなくそう

ただきたいと思えます。信号をよくたしかめてから渡

りましょう(青は進め、赤は止まれ、黄は注意) 車と車の間を渡るのはやめましょう。横断は、車がとまるのをたしかめてから渡りましょう。

○自転車にのるときは道路のはしをゆつくり走りましょう。

○寝たばこはやめましょう。

○おとしよりの寝室は避難しやすいところを選びましょう。

○消火器は必ず備えましょう。



# 暴風等の自然災害に

## 災害援助資金

八郷町災害弔慰金の支給および災害援助資金の貸付に関する条例が制定されました。

この条例は、災害弔慰金の支給および災害援助資金の貸付に関する法律（昭和四十九年一月一日施行）および施行令の規定に準拠し、暴風豪雨等の自然災害により死亡した町民の遺族に対し、災害弔慰金として一人五〇万円を支給する。

また、自然災害により被害をうけた世帯には、その生活の立て直しに資するため災害

援助資金の貸付を行う、というものです。

弔慰金の支給が行われる災害の範囲、および災害援助資金の貸付限度額等は次のとおりです。

- 災害弔慰金の災害の範囲
  - 1 町の区域内において生じた住居の被害として、住居の滅失した世帯の数が五以上であるもの
  - 2 一人五〇万円
- 災害援助資金の貸付限度額
  - 1 世帯主が、療養に要する期間がおおむね一か月以上

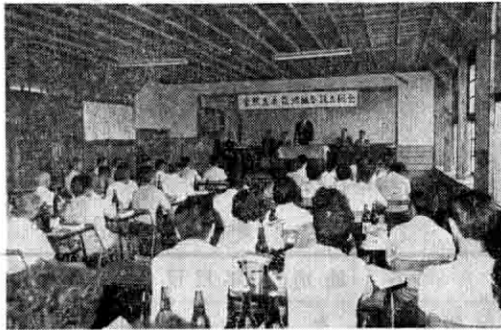
# 畜産農家に救済措置

## 町補助金交付要項決まる

このたび町では、今年の配合飼料価格の高騰により、畜産農家におよぼす影響が大きいと、この救済措置として「町配合飼料供給安定基金補助金交付要項」を定めました。

要項の内容は、団体を通じ全国配合飼料供給安定基金に加入した場合、その積立額に対し予算の範囲内（50%以内）で補助金を交付するというものです。

なお、詳細については役場経済課におたずねください。



恋瀬公民館での設立総会

- 役員は次の通りです。
- 組合長 大図宏之進（中戸）
- 副組合長 谷田部伝一（柿岡）
- 大図政一（中戸）
- 支部長 向坪支部 浅野弘 中坪支部 大図猛 向原支部 小林忠雄 長畑支部 谷田部伝一 石沢支部 広瀬正稔 野田支部 小松浜之助 前島支部 吉川好雄 加良寿里支
- 会計 大図猛（中戸）
- 監事 奥村三男（東成井）

- 支部第一支部 三輪裕 大増第二支部 佐谷幸雄 太田支部 藤岡三智雄 芦穂支部 路川一雄
- 水道工一事式 柿岡下宿 中沢ポンプ店

である負傷を負った場合 三〇万円

2 住居が全壊した場合 五〇万円

3 住居が半壊した場合 三〇万円

4 家財について 三分の一以上の被害を受けた場合 二〇万円

詳細については 役場福祉課へ

## 生薬栽培・組合発足

### 影に大図さんの功績大

常陸生薬栽培組合設立総会が、このほど恋瀬公民館で開催され、規約・事業計画並びに収支予算・役員などが決定されました。

この生薬栽培、最初は中戸の大図宏之進さんが、一人栽培を試みたことに始まったものですが、以来三〇年、現在では、玉咲つづらふじ、柴胡（二〇ha）などが主に栽培されている。栽培者も一二人に増え、今後、町も積極的に援助する方針である。組合の今後の活躍に期待したい。

## 毎日書道展刻字の部入選

### 柿岡の桜井和江さん

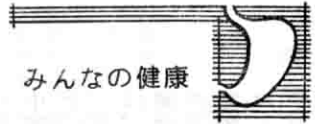
柿岡の桜井和江さん（土浦二高三年）が、このほど毎日新聞社主催による第26回「毎日書道展」刻字の部に入選しました。桜井さんは入選者の中で最年少だそうです。

なお、桜井さんは刻字を始めて、まだ約一年ということですが、桜井さんの今後の活躍が期待されます。



## 寄贈

- 柿岡小学校へ
- 読売写真ニュース一か年分 千葉市川市 片野出身 綿引光義
- 木製水車一基 柿岡上宿 菅原徳蔵
- 動物飼育水槽一基 柿岡新宿 島田 忠
- 四分団第二部（大増）消防団詰所へ
- 水道工一事式 柿岡下宿 中沢ポンプ店



みんなの健康

母 乳 栄 養 (2)

- (1) お乳の飲ませ方  
何よりも静かな、ゆったりした気分で作ることが必要です。お母さんも安定した環境で、赤ちゃんもさっぱりしたおむつで、初めての授乳はお産後十二時間位して落ちついてから与えます。
- イ お母さんの手はきれいに洗う。乳房、乳頭をきれいに拭く。
- ロ 乳頭だけでなく乳房まで口の中に入れる。
- ハ 授乳中は静かな気持ちで飲ませる。一方の乳房をきれいに飲みほしてから、もう一方を含ませる。十五分〜二〇分で満腹となる。
- ニ あまった母乳はしほっておく。乳房も清潔にしておく。
- ホ 授乳が終わったら、赤ちゃんを左手で支え、左の胸によりかからせるようにして抱き、右手で軽く赤ちゃんの背をさすって二〜三回ゲ

ップを出させてから寝せる  
(2) 母乳栄養の利点  
○ 消化吸収が最もすぐれている。  
○ 調乳の手間がなく衛生的。  
○ アレルギーをおこさない。  
○ 消化不良症などのときも与えられる。

○ お母さんが抱いて与えると赤ちゃんに安定感と満足感を与え、健全な母子関係の確立に役立つ。  
○ 疫病感染に対する抵抗性にすぐれている。

(3) 母乳不足の見分け方  
○ 授乳時間が三〇分以上もかかる。  
○ 授乳間隔が短い。  
○ 下痢、便秘がつづく。  
○ 体重の増加が少い。  
○ 眠りが浅くきげんが悪い。

(4) 母乳の出を良くするには  
○ 母乳の分泌は非常に精神作用を受けます。家族の協力を得て、精神を安静に保ち、同時に乳を出す気力精神力も必要で、お乳は充分に出るものと思わなければなりません。更に、乳首の吸引刺激は分泌を盛んにしますから、出が悪くても諦めてはいけません。

食物では量はもちろん、いろいろの栄養分をかたよらずに摂ります。個人差がありますが普通の一人前では不足で、四〜五割余分に食べるよう。蛋白質、脂肪、野菜、果物は特に不足しないように。充分休養すること。休養の中でも最も理想的なものを得て、精神を安静に保ち、同時に乳を出す気力精神力も必要で、お乳は充分に出るものと思わなければなりません。更に、乳首の吸引刺激は分泌を盛んにしますから、出が悪くても諦めてはいけません。

授 乳 回 数 と ほ 乳 量

月令	1日の量(CC)	1回の量(CC)	回数
第2週	490	80	6~8
1か月	600~700	100~120	6~8
2か月	700~800	110~130	6~7
3か月	800~900	130~150	5~6
4か月以降	900~1000	150~180	5

のは睡眠で、朝が一番お乳の出がよいのはその証拠です。

10月16日

行政相談所開設

10月13日から19日までは、行政相談週間です。

行政(国や県・市町村等の役所が扱っている仕事)・法律の困りごと、又国に対する意見・要望などはいつでもお気軽に行政相談委員にお申し出下さい。

行政相談委員は、行政管理庁長官から行政相談委員の委嘱を受け、皆さんからのいろいろの相談を受けて、助言したり関係機関に連絡したりしてその解決に当たっております。

なお、行政週間に当たり、特に次の相談所を開設し、皆さんからのご相談をお受けしますのでお気軽にご利用下さい。(秘密厳守・無料)

◎日 時 10月16日(水)  
午前11時~午後3時  
◎場 所 八郷公民館  
「心配ごと相談室」  
◎相談委員 真家耕三氏

八郷町部原618  
電話 (3)2425



スクールゾーン

それから毎日プールの指導がありました。記録会があるからです。僕は、今年の練習で、去年まで二十五米泳げなかった平泳ぎが泳げるようになり、記録会でも良い成績をとりました。それからクロールで五十米泳げるようになりました。プールができて本当に良かったです。思っています。

僕達のプールは今年完成しました。プールは、たて二十五米、横十米で柿中より小さくなっています。深さは深いところで一米浅いところで、〇・八米です。側面と底は鉄板で塗装がされており、とてもきれいな水です。水はじゃら化されて、青々としてきれいな水です。プール開きは、八月十七日に行われました。神主さんがお祈りをしました。そのあと僕達が泳ぎそめをしました。



プー ル  
芦穂小六年  
小松崎一夫

# 国民年金九月から大幅増額

## 物価スライド制で一六・一%

今まで国民年金の年金額は、数年ごとに、物価や生活水準などの変動に見合うよう手直しされてきましたが、これでは最近のように、消費者物価が年一〇%以上もあがる世の中に対応できませんので、昨年の年金法改正により、今後は、毎年五%以上の物価変動があればその分だけ年金額を上下させる「物価スライド制」を採用することになりました。

この物価スライド制の実施については、昨年来の異状な経済情勢もあり、国民から大きな期待と関心が寄せられておりまし

たが、先の国会で成立した「国民年金法等の一部を改正する法律」によって、昭和四十九年度に限り四か月繰上げて九月分から実施されることとなったものです。実施内容については次のとおりです。

- (1) 老令年金
  - 十年年金 一五万円(月額一、五〇〇円) ↓一七四、一五〇円(月額一四、五二二円)
  - 二十五年年金 三〇万円(月額二五、〇〇〇円) ↓三三八、六四〇円(月額二八、二二〇円)
  - 五十年年金 九六、〇〇〇円(月額八、〇〇〇円) ↓一、一四一、四五六円(月額九、二八八円)
- (2) 障害年金
  - 一級 三〇万円(月額二五、〇〇〇円) ↓三四八、三〇〇円(月額二九、〇二五円)
  - 二級 二四万円(月額二〇、〇〇〇円) ↓二七八、六四〇円(月額二三、二二〇円)
- (3) 母子・準母子年金
  - 二四万円(月額二〇、〇〇〇円) ↓二七八、六四〇円(月額二三、二二〇円)

月額八、〇〇〇円) ↓一、一四一、四五六円(月額九、二八八円)  
 ※六〇才から繰上支給の場合はこの額の四二%が減額される(月額八七、〇〇〇円 ↓一〇一、〇〇七円に)

○円、二人目以降については年額四、八〇〇円  
 (4) 遺児年金  
 二四万円(月額二〇、〇〇〇円) ↓二七八、六四〇円(月額二三、二二〇円)  
 加算年金額は母子・準母子と同じ

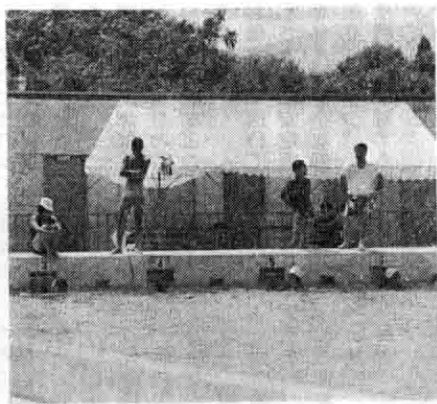
○円) ↓一三五、六〇〇円(月額一、三〇〇円)  
 二級 六万円(月額五、〇〇〇円) ↓九万円(月額七、五〇〇円)  
 (3) 母子・準母子福祉年金  
 七八、〇〇〇円(月額六、五〇〇円) ↓一七、六〇〇円(月額九、八〇〇円)

(5) 寡婦年金(十年納付の場合)  
 四八、〇〇〇円(月額四、〇〇〇円) ↓五五、七二八円(月額四、六四四円)

(4) 老令特別給付金  
 四八、〇〇〇円(月額四、〇〇〇円) ↓六六、〇〇〇円(月額五、五〇〇円)  
 福祉年金のみは、昭和四十九年九月分から増額され、支払月の九月には九月増額分まで支払われます。

町教育委員会社会教育課主催による水泳教室が、去る八月三・四・九・十の四日間柿岡中学校で開催されました。

なお、社会教育課では、今後もこうした講習会を開催いたしますので、みなさんの積極的なご参加をお願いします。



文化財を大切に



### 郷土を知る運動

■郷土の歴史と現状をよく知ろう。

■郷土の自然や文化財を保護しよう。

茨城県の産業・経済・文化などの歴史と現状を知り、郷土を育てる心を強めるとともに国体にあたって郷土をわかりやすく正確に紹介できるようにする。





### 生徒募集

## 県立職業訓練校

県立職業訓練校では、今、昭和50年度の入校生を募集しています。募集要項は次のとおり。

#### 訓練の種類

養成訓練(新規卒業者を対象)  
能力再開発訓練(新たな職業に就こうとする人を対象)向上訓練・再訓練(ある程度の技能を有する者を対象)

#### 訓練校の所在地

- 県立水戸高等職業訓練校(水戸市) 電〇二九二(四七)五六一五
- 県立土浦高等職業訓練校(土浦市) 電〇二九八(四一)三五五(一)
- 県立下館高等職業訓練校(下館市) 電〇二九六二(二)三四九七
- 県立三和高等職業訓練校(猿島郡三和町) 電〇二八〇七(六)〇〇四九
- 県立水海道高等職業訓練校(水海道市) 電〇二九七二(二)一一〇二
- 県立日立専修職業訓練校(日立市) 電〇二九四(二二)六

四四九) 県立鹿島専修職業訓練校(鹿島郡大野村) 電〇二九九六(九)一一七一

#### 訓練期間

向上訓練・再訓練を除き、すれも一年間  
募集受付期間  
高等訓練(昭和49年9月2日、昭和50年3月31日)専修訓練(昭和50年1月7日、昭和50年1月31日)  
能力再開発訓練(昭和50年3月31日まで) 向上訓練・再訓練(随時)

## 県立農業大学校 生徒募集

試験日及び方法  
高等訓練(受付期間中随時、面接のみ) 専修訓練(昭和50年2月7日、国語・数学・面接) 能力再開発訓練(昭和50年3月中、面接のみ) 向上訓練・再訓練(なし)

#### 教育目標

変動する農業・農村を的確に把握し、広い視野にたつて科学的・合理的に対処し得る人材を養成、総合的な教育を行う  
学科・定員・

#### 修業年限

農業科 四〇名 二年  
園芸科 六〇名 二年  
蚕業科 三〇名 二年  
園芸専修科 四〇名 一年  
入学資格  
・農業科・園芸科 蚕業科(高等学校を卒業した者)  
・自営科・園芸専修科(高等学校を卒業した者、又はこれと同等以上の学力があると認めたる者)

#### 入学試験

筆記試験(社会、国語、化学、生物および英語、数学、作物園芸、養蚕の内一科目選択) 口述試験(一般および人物)  
その他くわしくは、県立農業大学校 水戸市上国井町三三三 四〇 電〇二九二(二)七三一一へお問合せください。

## 戦傷病者の皆さんに

戦傷病者等の妻に対する特別給付金支給法の規定によって「特別給付金」の支給を受けることができる次の者の請求期限は、本年九月三日で満了します。ので、支給条件に該当されるかたで、まだ請求手続きのすんでいないかたは、いますぐ手続きをとって下さい。

#### 支給を受けられる条件等

昭和十二年七月七日以後の公務による受傷、り病で、これにより昭和三十八年四月一日の時

## 成功させよう

## 水と緑のまごころ国体

先にお火をつけて、後から底のぬれた鍋をコンロにのせるのは大きなムダ。まず鍋の底の水溜を拭いてからコンロにかけ、火をつけましょう。普通のガスコンロでは、ガスの熱量は五〇%ほどしか利用できませんが、湯沸器では八〇%も利用できます。湯沸器を上手に利用してガスのムダを省きたいもの。また、湯沸器の口火も使わないときは消しておきましょう。

9月の納税  
国民年金保険料  
7・8・9月分



### ガスを大切に

### 使いましょう