

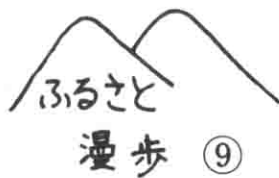
	4月1日現在	前月比
男	14,428	+ 2
女	14,501	+ 2
計	28,929	+ 4
世帯数	6,502	+ 7



桜

小桜保育所と小桜小学校の校庭に広がる25本余りの桜が、今年も一斉に花を開き、子どもたちをはじめ、近所の人たちや道行く人々の目を楽しませてくれます。

この桜は、旧小桜尋常高等小学校と旧旭尋常小学校に植えられていたもので、両小学校が合併し、現在の場所に移転した際に移植されました。古いものは、樹齢80年を超えと言われています。



主な内容

- 58年度予算のゆくえ 2～3 P
- 主な事業 4～5 P
- 賢い消費者になろう 7 P
- オアシス運動原稿入選作品 9 P

昭和58年度予算のゆくえ

厳しい状況ですが「美しい豊かな町づくり」を目指します

施政方針 要旨

私は、行政には継続性が
必要であり、たとえそれが
前任者の敷いた路線、ある
いは政策であったとしても、
それが町民の要望に沿うも
のであり、町民の利益に合
致するものであるなら、そ
の施策は当然継承されるべ
きものと考えております。

昭和五十八年度の財政状
況は、地方交付税の減額、
国、県支出金の減少が見込
まれる一方、義務的経費の
増大による財政の硬直化が
否めないなど、厳しい状況
にあります。

このような状況をふまえ、
先に申し上げました考え方
に基づいて、町民が真に求
めているものについては施
策化する一方、町財政の健
全化を図りつつ「町総合計
画」の目標となっている「美
しい豊かな町づくり」をめ

総額七十五億二千八百四十二万三千円からなる昭
和五十八年度の町各会計予算が、三月十二日から開
かれた町議会第一回定例会で決まりました。予算と
は、皆さんの家庭でいえば家計簿と同じようなもの
で、町の一年間の収入と支出を見積ったものです。
ここでは、どのくらい収入があり、それがどのよう
に使われるかという予算のゆくえを説明します。

一般会計

予算総額は、五十二億九
千二百万円となり、昨年度
の当初予算に比べ四億五千
百万円、七・九%の減額と
いう、厳しい状況となりま
した。

これは、国を始めとする
厳しい財政事情により、頼
みとする地方交付税が減額
されたほか、国・県支出金
なども減少したことによる
ものです。

歳入（収入）の内容を見
ると、減額になったとはい
え地方交付税が最も多く、
次いで町税、町債、県支出

分担金及び負担金	227,186
使用料及び手数料	78,955
財産収入	1,930
寄付金	180
繰入金	70,001
諸収入	192,384

〔歳入の内訳〕

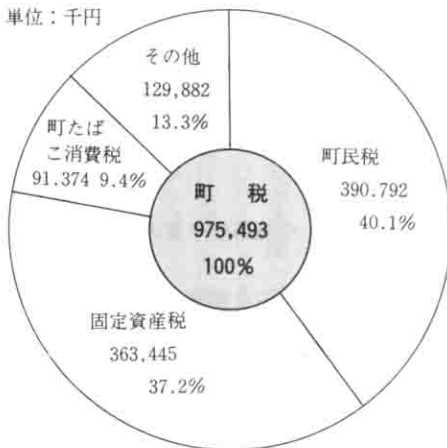
単位：千円



グラフで見る
一般会計予算

〔町税の内訳〕

単位：千円



娯楽施設利用税	
交付金	27,000
自動車取得税交	
付金	85,000
交通安全対策特別	
交付金	1,500
地方譲与税	142,000



ざした予算編成を行いました。

次に今後の町政運営についての、私の考え方の一端を申し上げます。

私は、厳しい現実を直視しつつ、同時にまた行政の継続性、整合性にも留意をしながら、なおかつ八郷町の進むべき方向、そのための方策について検討を進める考えです。

具体的には、本年いっばいをめどに、新しい時代にふさわしい町政のあり方について研究、検討を重ね、併せてこれまでの町政のあり方について、根本的な見直しを行う考えです。

従いまして、明年早々には新しい路線を策定し、昭和五十九年度からは、長期的展望にたった施策を展開していく決意であります。どうか皆様のご理解とご協力をお願いいたします。

町長 中村 謙一

二・七%を占め、次いで教育費（九億二千三百六万二千円、一七・四%）、土木費（六億七千四百四十八万八千円、一二・七%）、総務費、

特別会計

公債費と続きます。
※歳入・歳出の詳しい数字などは、下段のグラフをご覧ください。

▽国民健康保険
予算総額は十一億九千五百八十四万円で、前年に比べて六・六%の減額です。

歳入の内容を見ると、国庫支出金六億九千二百三十三万八千円、繰越金三千万円、県支出金百七十五万円で、皆さんから納めていただく国保税は、四億六千七百四十六万七千円となっています。

歳出は、皆さんが医者にかかったときなどの支払に充てるための保険給付費八億三千三百二十八万円、老人保健拠出金二億五千九百六十四万五千円が主なものです。

▽老人保健
予算総額は、六億九百四十九万九千円です。

歳入は、支扶基金交付金四億二千五百七十七万二千円、国庫支出金一億二千五百二十二円、県支出金三千

二十六万三千円、一般会計からの繰入金三千二百三十一万六千円が主なものです。

歳出は、医療費の給付などに充てる医療諸費六億七百三十五万一千円が主なものです。

▽簡易水道

予算総額は、四億三千七十九万九千円で、前年に比べて一五・七%の減額です。

これは、瓦会地区と小幡地区での建設（増設）工事が完了し、事業量が減少したことによるものです。

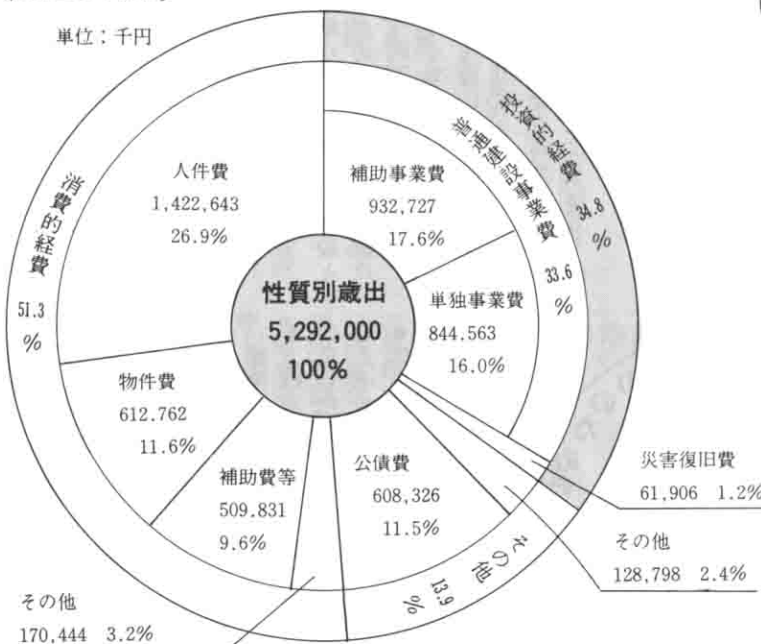
歳入は、国庫支出金、繰入金、使用（手数）料、分（負）担金、県支出金のほか、町債が主なものです。

歳出は、簡易水道事業費が主なもので、今年度から園部地区への建設に着手します。

▽菊地四郎顕彰社会福祉基金
菊地さんから寄付された基金から生じる利子で運営している特別会計で、予算総額は九十九万五千円です。

〔歳出の内訳〕

単位：千円



目的別歳出
5,292,000
100%

単位：千円



今年度の主な事業

町では、美しい豊かな町づくりを目指して、いろいろな施策を行っています。今年度予定されている主な事業は次のとおりです。

快適で安全な暮らしのために



- 道路の新設、改良、舗装、排水整備工事に二億二千八百万円
- 直営舗装、坂道舗装工事の原材料代に二億五千四百円
- 〈消防費〉災害から私たちの生命、財産を守るため、常備消防、非常備消防（消防団）、消防施設の整備などを行うための予算です。
- 災害時の通信網を確保するための防災行政無線の設置に二億五千五百円
- 広域消防の負担金に二億二千四百四十一万六千円
- 消防水利を確保するための貯水槽の新設に二億九百七十五万円
- 消火栓の設置に二億七千六十万円
- 消防体制を確立するための林野火災訓練に二億五千万円
- 〈災害復旧費〉台風などによって発生した災害の復旧工事を行うための予算です。
- 飯塚、山崎線の調査測量に二億八千万円

- 土木施設の災害復旧工事に二億四千六十五万円
- 過年発生の林道災害復旧工事に二億三千三百万七千円

すぐれた人づくりのために



- 〈教育費〉子供たちのためのよりよい教育環境の整備や、潤いのある生活を送るお手伝いをする各種学級、講座の開設、各種スポーツ大会や教室の開催、魅力ある給食づくりなどを行うための予算です。
- 児童生徒の各種大会への派遣費用や教職員の研修・研究会等への補助、学向上対策費、運動会運営費、私立幼稚園入園保護者等への補助などに二億一千二百五十八万八千円
- 人権尊重の教育を推進させるなど、同和教育推進に二億四千九百万七千円
- 小学校十二校の維持管理や



知・徳・体の調和した人づくりを目指します

- 運営上の諸経費などに二億九千九百七十万八千円
- 中学校四校の維持管理や運営上の諸経費などに二億五千七十六万九千円
- 児童生徒の教育振興のため、義務教材備品等の整備や要保護児童に対する扶助などに二億三千六百三十九万一千円
- 小幡小学校の新校舎建設と旧校舎の解体工事に二億八千四百四十七万七千円
- 小幡小学校の屋内運動場（体育館）建設に二億五千四百四十九万九千円
- 各種講演会や研究会、学習会等の開設などに二億五千八百八十八千円
- 社会教育指導員の設置に二億三千二百万円
- 文化財等の調査、保護などに二億三千三百万五千円

よりよい産業環境づくりのために



- 〈農林水産業費〉近代的な農畜産業や林業の振興を図るとともに、生活、生産基盤などを整備するための予算です。
- 農業後継者の配偶者確保のために二億四千二百六十六万円



魅力ある農業の基盤づくりを進めます

- カメ虫防除のための薬剤空中散布に 〓 四百万円
- 農業近代化資金、農業後継者育成資金、災害経営資金の利子補給に 〓 九百八十七万三千円
- 新農業構造改善事業（農業者トレーニングセンター、鯨岡地区集落センター等）に 〓 二億六千四百三十八万六千円
- 農村基盤総合整備事業（太田地区農業集落農道、大増地区ほ場整備等）に 〓 一億円
- 畜舎消毒用の薬剤購入に 〓 六百万円
- 団体営草地開発整備事業（草地、飼料畑の造成）に 〓 一千三百六十万円
- 家畜ふん尿の有効利用の促進に 〓 一千五十万円
- 農道の整備に 〓 二億九千五百万円
- 山間急傾斜地の土地改良の推進に 〓 七千二百四十万円
- 農業用水事業（石岡台地、霞ヶ浦用水）の推進に 〓 一千八百八十五万三千円
- 瓦会、真家地区の地籍調査に 〓 三千五百七十九万六千円
- 水田の集団転作（計画地区）の加算補助金に 〓 一千万円
- 林道五路線（小山田、中戸、十三塚、大増、上山線、延一、六km）の開設、団子石、西光院線の改良舗装に 〓 一億三千万円
- 北筑波稜線林道（上曾地内）の舗装に 〓 百四十万四千円
- 〈商工費〉 商工業や観光を振興させるための予算です。
- 自治金融の預託金や利子補給金に 〓 六百七十万円

- 商工会の補助に 〓 五百万円
- 観光案内板の設置やフラワーパーク後期事業基本構想の策定に 〓 五百十万円

健康で幸せな暮らしのために



- 〈民生費〉 町民だれもが、生きがいのある安定した生活を営めるよう、いろいろな福祉事業を行うための予算です。
- 重度身体障害者住宅整備補助、身障者の補装具購入等の援護に 〓 百二十万円
- 寝たきり者や一人暮らしのお年寄りのお世話をする、家庭奉仕員の派遣に 〓 四百三十一万四千円
- 七十歳以上を対象とした敬老会や、八十歳以上を対象とした長寿祝いなどに 〓 七百九十二万円
- 児童手当の支給に 〓 五千八百六万四千円

健康な生活を守るため各種の保健事業を進めます



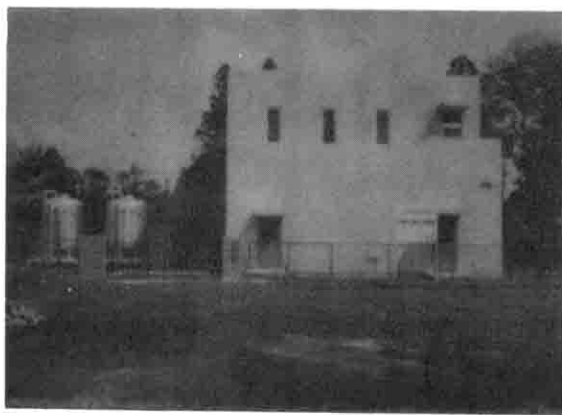
- 在宅心身障害児福祉手当の支給に 〓 三十六万円
- 単位老人クラブの助成に 〓 二百六十三万二千元
- 高額療養費の貸し付けに 〓 一千万円
- 〈衛生費〉 健康で快適な生活が営めるよう、各種の検診や予防接種、ゴミ処理などを行うための予算です。
- 結核検診（レントゲン検査）に 〓 三百六十一万六千円
- 四十歳以上の方を対象にした老人保健事業に 〓 一千三百七十一万一千円
- 乳幼児と母親の健康保持増進のための健康診査等に 〓 二百十五万四千円
- 伝染病を予防するための各

明るい地域社会づくりのために



- 種予防接種に 〓 七百四十三万六千円
- 狂犬病の予防事業に 〓 四十八万三千円
- し尿処理負担金に 〓 四千二百二十三万円
- ゴミ処理負担金に 〓 九千四百八十八万一千円

- 〈総務費〉 人件費、町有財産の管理、各種統計調査、選挙、交通安全対策費など、主に経常的な経費のための予算です。
- 地域住民の連帯感を深め、明るい地域社会をつくるために、集落などで設置するコミユニティ施設整備の補助に 〓 一千万円
- 町総合計画の実施計画の改訂に 〓 五十四万九千円
- ガードレール、カーブミラーの整備に 〓 二百三十五万円



小幡地区簡易水道工事の概要

▶着工 昭和56年7月25日 ▶完成 昭和58年2月20日 ▶給水(試験給水) 開始 昭和58年4月 ▶給水区域 大字小幡(中山、湯袋、一の沢を除く)、細谷、須釜、加生野、下青柳、上青柳、柿岡の内新地、吉生の内小久保 ▶給水戸数 644戸(内新規加入349戸) ▶工事の内容 深井戸2カ所、配水池330㎡、浄水池50㎡、導送配水管総延長25,487m、流末管総延長22,750m
▶総事業費 4億3,763万6千円(国民年金積立金還元融資2億4,700万円、国庫補助金1億3,204万1千円、県補助金2,075万円、受益者負担金3,490万円、一般財源294万5千円)
▶1戸当り負担金 10万円

▽野村栄子(有明中学校々務員) ▶菱沼あき(小桜小学校用務手)
【配置換】 〓四月一日付 〓
▽秘書広報課長(給食センター所長) 赤羽根実 ▶水道課長(水道課長補佐兼業務係長) 中島秀夫 ▶教育次長兼学校教育課長兼給食センター所長(教育次長兼学校教育課長) 関香椎 ▶給食センター主事(恋瀬出張所同) 高野和子
▽農業委員会事務局局長(同兼柿岡保育所長) 成田常三郎

▽福祉課長兼柿岡保育所長(福祉課長) 島田一夫 ▶柿岡保育所主幹兼保母(芦穂保育所同) 飯塚富枝 ▶芦穂保育所保母(小桜保育所同) 細谷孝子 ▶恋瀬保育所主査兼主任保母(園部保育所同) 藤岡悦子 ▶瓦会保育所主幹兼主任保母(恋瀬保育所同) 友常満里子 ▶同主幹兼保母(林保育所同) 内木さち子 ▶園部保育所主幹兼主任保母(瓦会保育所同) 広瀬慶子 ▶林保育所主幹兼保母(瓦会保育所同) 加藤初美 ▶同保母(小桜保育所同) 関京子 ▶小桜保育所主幹兼保母(柿岡保育所同) 額賀幸子 ▶同主幹兼保母(小幡保育所同) 坂本広子 ▶同保母(園部保育所同) 小勝永子

【採用】 〓四月一日付 〓
▽総務課主事 古内勝人 ▶同主事 島田美智男 ▶同主事補 山本孝子 ▶同主事補 柴山伊佐夫 ▶環境衛生課保健婦 生井美佐子 ▶同保健婦 笹嶋洋子 ▶有明中学校々務員 川井みち代 ▶小桜小学校同 菱沼正子
【採用】 〓四月四日付 〓
▽総務課主事 友常豊行 ▶同主事 渡辺利生雄 ▶同主事補 鈴木信代

瓦会地区簡易水道工事の概要

▶着工 昭和55年7月28日 ▶完成 昭和58年2月10日 ▶給水開始 昭和58年4月 ▶給水区域 大字瓦谷、宇治会、部原、野田、佐久、小埜、柿岡の内八重、長堀、高友 ▶給水戸数 585戸 ▶工事の内容 深井戸2カ所、配水池265㎡、浄水池48㎡、導送配水管総延長38,297m、流末管総延長29,900m
▶総事業費 3億5,620万8千円(国民年金積立金還元融資1億6,810万円、国庫補助金1億1,681万6千円、県補助金1,752万2千円、受益者負担金5,265万円、一般財源112万円)
▶1戸当り負担金 9万円



職員の異動

瓦会・小幡地区簡水が完成

瓦会地区簡易水道の新設と、小幡地区簡易水道の増設工事が完成し、給水(小幡地区は試験給水)を開始しました。簡易水道の整備は、水不足を解消して衛生的な水を供給するたため、年次計画を立てて進めているもので、両地区の完成により、町の普及率は六二%となりました。なお、両簡易水道とも、国民年金積立金還元融資を受けています。

【退職】 〓三月三十一日付 〓
▽小松崎永治(水道課長)
▽富田伸(企画調整課主査、国民宿舎駐在) ▶桜井充(総務課消防交通係長) ▶長津武夫(総務課主幹) ▶飯田君枝(環境衛生課保健婦)
【退職】 〓三月三十一日付 〓
▽野村栄子(有明中学校々務員) ▶菱沼あき(小桜小学校用務手)
【配置換】 〓四月一日付 〓
▽秘書広報課長(給食センター所長) 赤羽根実 ▶水道課長(水道課長補佐兼業務係長) 中島秀夫 ▶教育次長兼学校教育課長兼給食センター所長(教育次長兼学校教育課長) 関香椎 ▶給食センター主事(恋瀬出張所同) 高野和子
▽農業委員会事務局局長(同兼柿岡保育所長) 成田常三郎

▽福祉課長兼柿岡保育所長(福祉課長) 島田一夫 ▶柿岡保育所主幹兼保母(芦穂保育所同) 飯塚富枝 ▶芦穂保育所保母(小桜保育所同) 細谷孝子 ▶恋瀬保育所主査兼主任保母(園部保育所同) 藤岡悦子 ▶瓦会保育所主幹兼主任保母(恋瀬保育所同) 友常満里子 ▶同主幹兼保母(林保育所同) 内木さち子 ▶園部保育所主幹兼主任保母(瓦会保育所同) 広瀬慶子 ▶林保育所主幹兼保母(瓦会保育所同) 加藤初美 ▶同保母(小桜保育所同) 関京子 ▶小桜保育所主幹兼保母(柿岡保育所同) 額賀幸子 ▶同主幹兼保母(小幡保育所同) 坂本広子 ▶同保母(園部保育所同) 小勝永子

【採用】 〓四月一日付 〓
▽総務課主事 古内勝人 ▶同主事 島田美智男 ▶同主事補 山本孝子 ▶同主事補 柴山伊佐夫 ▶環境衛生課保健婦 生井美佐子 ▶同保健婦 笹嶋洋子 ▶有明中学校々務員 川井みち代 ▶小桜小学校同 菱沼正子
【採用】 〓四月四日付 〓
▽総務課主事 友常豊行 ▶同主事 渡辺利生雄 ▶同主事補 鈴木信代

賢い消費者になろう

「英会話教材を強く勧められ、そのときはやむなく契約したのですが、後よく考えてみると分割払いとはいえずあまりに高額。家族にも反対されたので販売業者に解約を申し出たところ、コンピューターで処理済みなので応じられないといわれました。」

最近、セールスマンから言葉巧みに勧誘され、十分に考える余地もないまま契約をしてしまい、このようなトラブルを生ずるケースが後を絶ちません。「賢い消費者」になるため、このころ苦情の増えてきている訪問販売について考えてみましょう。

訪問販売とクーリング・オフ

訪問販売とは、セールスマンが家庭や職場を訪問して、商品の購入申し込みを受けたり、売買契約を結んだりする販売方法を言います。また、路上などで行われる販売行為も訪問販売とみなされています。

訪問販売は、主として「訪問販売等に関する法律」で、商取引に関するトラブルが起らないよう営業方法が規制されています。一方、消費者を保護するために、一定の条件の下に売買契約の解除などができる制度（クーリング・オフ制度）が特別に認められています。しかし、セールスマンの勧誘方法が誇大・強引であることなどから生じるト

ラブルは、後を絶ちません。

消費者の方は、トラブルに巻き込まれないために、訪問販売を利用するときは次のような点に注意しましょう。

▽契約書はよく読んで

販売業者は、訪問販売をするとき、氏名・商品の種類などを明示しなければなりません。また、契約が成立したときは、契約書面を交付しなければならぬことになっています。よく読んで契約の内容

を確認しましょう。氏名を名乗らなかつたり、契約書を交付しないような業者は要注意です。

▽申し込みは慎重に

ほんとうにその商品が必要かどうかを十分に考えて、必要のないときは、キツパリと断わる勇気を持ちましょう。

▽クーリング・オフ制度

訪問販売で契約が成立した後でも、一定の条件の下でなら、書面により売買契約の解除などができるクーリング・オフ制度があります。

クーリング・オフ期間

とは、冷静になって考える期間のことで、訪問販売の場合は、契約書を渡された日を含めて四日間。この期間内であれば、書類で通知することによつ

クーリング・オフ



て、無条件で契約の解除ができます。

書面は、はがきでも差し支えありませんが、内容証明郵便や配達証明郵便で出すとより確実です。また、消印が契約の日から四日以内であれば有効です。

ただし、代金を全額支払うと、クーリング・オフ期間であっても契約が解除できませんので注意しましょう。

▽訪問販売の勧誘例

最後に、注意しなければならぬ訪問販売の勧誘例を、いくつかご紹介しましょう。

1 キヤッチセールス

教材や化粧品などの多く用いられ、路上や駅の構内でアンケート調査などという名目で販売の目的を示さず、営業所や喫茶店などに誘い込み

長時間にわたり勧誘するもの。

2 ポイントメント商法

教材などの販売に多く、海外旅行に安くいけるなど、期待を抱かせるような内容の電話等で喫茶店や営業所に誘い出し、マンツーマンで長時間説得し勧誘するもの。

3 開運商法

手相をみたり姓名判断をしたりして、不幸を防ぎ幸せになるなど心理を巧みに利用し、つばや印鑑などを売るもの。

4 かたり商法

消防署や郵便局から来たなど、公的職員を装って消費者に誤認を与え、消火器や表札を売るもの。

5 催眠商法

新製品の普及とか説明会という名目で人を集め、日用品など安価な物を無料で配り、場内の雰囲気を高め、理性的判断を失わせてから高価な商品を販売するもの。

6 もうけたい商法

場所がよいから絶対もうかる、サイドビジネスになどと、自動販売機の購入を勧める。

7 ホームパーティー商法

家庭を会場として、商品説明会を開くということで人を集め、圧力釜や鍋、プラスチック容器などを販売するもの。



十二の事例を発表

婦人教育・家庭教育研究発表会



昭和五十七

年度婦人教育・

家庭教育研究

発表会が、三

月八日、中央

公民館で開か

れました。

この発表会

は、町の各種

学級講座、教室などで学習し

ているお母さん方が、一年間

の成果を発表することによつ

て、それぞれの活動をより活

発にし、婦人教育、家庭教育

に役立てようと、毎年開かれ

ているものです。

今年、十一の学級講座・

教室の代表者や、オアシス運

動原稿入選者代表の発表に参

加した約二百名のお母さん方

が熱心に耳を傾けていました。

発表者及び、プログラムは

次のとおりです。

○先生がんばるよ 広瀬勝(オ

アシス運動入選作品)

○牛乳の商品研究 飯村花子

(八郷町くらしの会)

○家庭教育について 路川洋

子(大増小家庭教育学級)

○婦人学級の実施について

友部美子(恋瀬婦人学級)

○八郷町食生活改善推進委員

活動状況 国谷米子(食生活

改善推進委員会)

○家庭教育学級年間学習状況

小沢勝子(朝日小家庭教育学

級)

○八郷町婦人会の近況報告

広瀬つね(八郷町婦人会)

○婦人学級を開設して 岩本

八重(小幡婦人学級)

○家庭教育の学習状況につい

て 加藤佐志能(林小家庭教

○学級活動の必要性 斉藤喜成子(芦穂婦人学級)

○家庭教育について思うこと 横田正子(東成井小家庭教育学級)

○柴内婦人学級の歩み 飯島とり子(柴内婦人学級)

発表終了後、教育評論家 俵萌子先生の講演「現代社会における家庭教育の重要性」があり、参加者一同深い感銘を受け、一日を終わりました。

最後に、発表事例の中から一つ紹介しましょう。

▼我が家の家庭教育「明るい素直な子に育てるために」

大増 路川 洋子

一、子どもは、一歳までは

動機を辞めて育てましょう。

一母乳で育てることの大切

さを感じて一

二、肌と肌の触れ合いを大

切にしましょう。一親子の

心をつなぐために一

三、小学校に入学してから

の家庭学習を考えて、勉強

机は台所のテーブルに。母

親の働く姿を見ながら学習

させましょう。

子どもとの話し合いを持

ちましょう。また、しかる

ときは、本気でしゃかりま

しょう。

中央公民館長に稲田氏

柿岡 公民館長には江畑氏

柿岡 空席となっていた中央公民

館長と柿岡地区公民館長が、

三月二十二日、教育委員会か

ら任命されました。

中央公民館長には、大字柿

岡の稲田昌平(60)氏が、柿

岡地区公民館長には、大字片

野の江畑徳治(61)氏が、そ

れぞれ就任されました。

就任にあたって

稲田 昌平

様の生涯教育の場として十分機能させたい。どう企画し、どの

ような活動を展開していくかの問題を、解決していかねばなりません。そしてこれ

からは、日本人一人ひとり、国際社会の一員として、堂々と進んでいくためにふさわしい教養と識見を身につける必要がありましよう。

今後の具体的な活動にあたっては、町民の皆様の積極的なご協力が必要であり、切にお願いを申し上げます。

◇ ◇ ◇

◇ ◇ ◇

◇ ◇ ◇

社教指導員に三輪さん

これまで二年間にわたって、社会教育指導員として勤めてこられた佐野直子さんが、任期満了に伴って退任され、その後任として、大字柿岡の三輪慶子(31)さんが委嘱されました。

三輪さんは、婦人学級や婦人会など、主に婦人教育面の指導にあたられます。

◇ ◇ ◇

◇ ◇ ◇

◇ ◇ ◇

◇ ◇ ◇

町には、立派な公民館が出来上がりましたが、町民の皆



ぼくのうちでは、まいあさ「おはよう」とあいさつをすることからはじまります。でも、ときどき、ぼくのほうであいさつをわすれてしまふことがあります。そうすると、ぼくのおかあさんは、ちやんとしつていて、ぼくのおをじいっと見て「おはようまさる」と、わらってさきに



わたしのうちでは、「おはよう」がきょう一日のはじめのあいさつです。おかあさんは、いつも一ぱん早くおきます。わたしが二ばんめにおきます。だから、あさおきるとだいいどころにいるおかあさんに、「おかあさん、おはよう」と、元気よく

あいさつをしてくれます。そんなとき、ぼくは、「しまつたしつぱいのまき」と思って、あわてて「おはよう」と、あいさつをします。そうやって、うちのひとあいさつをすると、「ああ、ねむくていやだな」それに、きょうはさむいと思つてたところが、ばちつと目がさめてげんきがでてくるからへんです。おはようが、まほうつかいみたいでおかしいです。あいさつってやつばかり、気持ちがいいものです。カーテンをあけながら、「おはよう」って、お

オアシス運動原稿入選作品

こえをかけます。すると、おかあさんもわたしのほうをむいて、「あさちゃんおはよう。けさはさむいのに早いね」といつてくれます。おかあさんのほそいやさしい目が、わたしをみつけてくれるとき、わたしはうれしくなります。そして早くおきてよかつたと思います。おにいちゃん、ときどき「おはよう」のことはわすれます。すると、おかあさんは、「だまってへやに入つてくるのは、どろぼうだよ」



先生がんばるよ

瓦会小二年 ひろせまさる

かあさんにいわれるのはうれしいです。だけど、ぼくにどうしてもできないことがあります。それは、学校であいさつすることです。きょうしつへ入つて

いって、先生に「おはよう」ってあいさつするのは、はずかしいです。うちでは、はずかしくなく大きなこえでできるのに学校ではだめです。こ

えを出そうと思つても、のどところでひつかかつてしまつてでてこないのです。なにかしてもらつたときは、先生に「ありがとう」といえ、先生にも「まさるくんは、きち



おはようファミリ

大増小二年 みちかわあき子

といいます。おにいちゃん、からだをまるめてストーブにあたりながら、「おはよう」と、ねむたそうにいます。そのあと、おとうさんが二

かいからおりてきて、いつもきまつて「おそよ」と、大きなこえでいます。きつと、「おはよう」というのがききななかもしれません。うち

の人たちは、おとうさんの「おそよ」ということをだれもふしぎに思いません。あたりまえのようにきいています。そして、みんなでおとうさんに、「おとうさん、おはよう

つてもうれしいよ。だから、みんなもきちんとあいてのかおを見て、げん気よくあいさつしようね」つて、はなしをしてくれたことがあります。ぼくは、あしたのあさはきょうしつに入るとき、「おはよう」と大きなこえであいさつをがんばりたいです。そうしたら、きつとうちでするように、とてもいい気持ちになつてうれしくなると思っています。あしたは、はずかしいなんてふつとぼしてがんばりたいです。

先生、あした、たのしみにしててね。

てくるんだから、きつと「おそいね」と、いわれると思つて、じぶんから先にいつてしまふのかもしれない。わたしは、それがおとうさんのあいさつなんだから、だまつているよりもずつといいとおもいます。

わたしのうちでは、おにいちゃんがいあさわすれないで、「おはよう」がいえればみんなで気もちよいあさをおくることができると。そうすれば、みんな「おはようファミリ」になれるのと思つています。

町民オリエンテーリング大会

第5回町民オリエンテーリング大会が、3月6日、総合運動公園をゴールに、主に大字片岡地内にポイントを設置したコースで行われました。

大会には、約390名が参加し、男子、女子、家族、個人の部に分かれて競技が行われました。

優勝は、次の方々です。

〈男子A組〉 石井正、田谷野好男、奥村一郎組
 〈同B組〉 平昌弘、長谷川博之組
 〈女子A組〉 藤田まゆみ、坂入靖子、足立朋美、石塚香代子組
 〈同B組〉 桜井政子、塚田佳子、川井純組
 〈家族組〉 岡野広孝、岡野厚子組
 〈個人〉 山崎輝夫



つくばねで避難訓練

国民宿舎「つくばね」では、三月三日、広域消防八郷分署の協力を得て、火災の避難訓

練を行いました。

訓練は、地下ボイラー室から出火という想定で、発煙筒の煙の中を初期消火や客の避難誘導、避難袋の使

い方など、実践さながらの訓練となりました。

ホテルや旅館などの宿泊施設では、年二回の訓練が義務づけられており、つくばねでも宿泊客の安全に万全を期しています。

わが村は美しく

日本農村振興協会主催の昭和五十七年度「わが村は美しく」コンクールが行われ、町東筑波地区が農林水産省構造改善局長賞を受賞しました。

表彰式は、三月二十二日、霞が関（東京）の国立教育会館で行われ、全国で六町村が農林水産大臣賞などを受賞しました。この賞は、農業構造改善事業等を通じて、活力のある明るく安定した農



春の生活チェックあれこれ

春に居眠りが多くなるのは、気温が上昇して体内の物質代謝が高まり、これにホルモンの分泌機能がついていけなくなるからです。こうした春の眠さやだるさには、たん白質食品やビタミン類の多い食品をとることや、仕事の合間を利用し

て軽い体操など適度の運動をすることが有効です。
 〈季節の変わり目に注意〉
 春の天気は気まぐれです。桜の花の咲くころには、しばしば寒さがぶり返し、花冷えとも言われます。

この時期は、体温調節の働きも不安定になり、体調を崩しやすい時です。睡眠不足や過労を避け、健康に気をつけましょう。特に、持病のある方やお年寄り

かぜなどひかないよう十分注意しましょう。

〈寝具の日干しをしましょう〉
 わたしたちは、夜眠っている間に、成人で一晩にコップ一〜二杯程度の汗をかきます。寝具は汗で湿っぽく、保温力が悪くなり、特に子どもや老人が湿った寝具で眠るのは、健康上からもよくありません。寝具類は、できるだけ小まめに日に干しましょう。

〈皮膚の手入れを十分に〉

春は、ほこりっぽい風がよく吹きますから清潔第一です。若い人は、皮脂の分泌が盛んになり、にきび、吹き出物が多くなる季節です。良質の石けんでも何回も洗顔しましょう。
 〈外出後のうがい等の励行〉
 ほこりの多い時期ですから、ものもらいや結膜炎も多くなります。外から帰ったら必ずうがい、手洗い、洗眼の習慣をつけましょう。

〈薄着に慣れましょう〉
 春先は、まだ日中と朝晩の気温の差が大きいので、小まめに衣服を調整して、かぜなどひかないよう注意しましょう。気温の変化に身体が対応できるよう乾布まきつなどもよいでしょうが、同時に薄着を習慣づけることも大切です。

持病のある方やお年寄り、かぜなどひかないよう十分注意しましょう。





手作りの人形でひな祭り

2月末、園部保育所の子どもたちは、いらなくなった物などを工夫して、ひな人形作りを行いました。子どもたちに、物を大切にすることを学んでもらうため、一度使った紙コップや牛乳びんのふたなどを利用して、人形を作ったものです。保育所では、3月3日、子どもたちが作ったひな人形を飾り、楽しい桃の節句を祝いました。



自慢ののどを披露

町吟詠会第41回大会が、3月29日、社会福祉センターで開かれました。吟詠会には、現在、121名の会員が在籍。当日は、99名が参加し、日ごろ鍛えた自慢ののどを披露合いました。



県政モニターに菱沼さん

わたしたちの意見や要望を、積極的に県政に反映させて、県民とともにある県政を推進させるための県政モニターに、大字東成井の菱沼一夫(35)さんが四月から委嘱されています。菱沼さんには、わたしたちの意見や要望を県政に反映させるため、これから一年間、いろいろとお骨折りのいただくこととなります。県政や県の仕事に対する意見、要望などがありましたら、菱沼さん(☎六〇一九八)までご連絡をお願いします。

村を建設するため、農村の総合整備を模範に行っている地域を表彰するもので、全国の農山漁村を対象に行われています。

◎ ありがとう

- 柿岡小学校へくじやく 舎及びくじやく他小鳥 片野 岡野 正
- 同小学校へグラウンドピ アノ一台 柿岡 土田松之亮
- 園部小学校へ植木(五葉松・しだれ紅葉) 真家 藤岡 勝征
- 同小学校へ花壇用土 宮ヶ崎 大槻 繁
- 常洋建設工業株式会社 小幡保育所へ鉄製国旗ポール 昭和五十七年度卒園児 父兄一同



短歌

吉田次郎選

段島に吹く風強し麦を踏む足に埃のたちまとうなり

青田 関 好 雪

雨の日は夫ともれど語らいもなくテレビをむさぼりて見る

金指 小松崎 嘉代

亡き父と兄の墓前に花たむけ彼岸に入る日つましく居る

中戸 浅野 千重子

俳句

大岡昇山選

どの墓も供華新しき春彼岸

青田 田上 岳尾

草萌や鶏ぼつぽつと啄めり

青田 田上 岳尾

路のとう三ツ四ツ土堤に日和かな

真家 長谷川 雅吾

俚謡

大木嶺月選

幼なあ頃遊んだ土手に今も懐かし猫柳

大塚 友部 ゆき江

母の手厚い看護に癒えてとれたギブスの試歩の杖

下林 森田 龍月

悔いはしませぬ誘いの風に燃えて今宵は散る桜

下林 鈴木 弦月



事業所内の保育施設等に助成金が出ます

厚生省は、従業員の子どもたちを預かる事業所内保育施設の安全保育と健全育成を図るために、保育施設の整備に対する助成を行っています。また、公園、広場、企業の厚生施設等を活用して行う幼児の集団遊びや、体力づくりなどのグループ活動（職域児童育成事業）を行う場合の助成もしています。

児童手当法に基づく拠出金を納めている事業主が、保育施設を設置または整備する場合には、保育児童数や建物の整備面積・建築単価に応じてその費用の半額が助成されます。ただし、一事業所（施設）当たりの助成限度額は、新築の場合で最高一千四百五十万円、増・改築の場合で最高七百二十五万円です。

なお、保育遊具については、建物の整備とは別に四十万円の助成が受けられます。〈職域児童育成事業の助成〉事業主または各地の商工会議所が、幼児の健全育成活動

行事を行う場合、それぞれの費用の半額が助成されます。ただし、一事業所当たり六百万円、一商工会議所当たり五十万円を最高限度額とします。

△受付期間 二月から九月三十日まで。

△申込先 財団法人・日本児童手当協会（〒一〇六、東京都港区西麻布四丁目一六番一三三号、第二八森ビル九階、☎〇三―四九八―四五九二）

※詳しくは、財団法人・日本児童手当協会へお問い合わせください。

「わが家のアイドル」



丸山 恵子ちゃん（上曾）

父 友一さん 母 久子さん
昭和56年11月25日生まれ（長女）
家族からの一言 1歳4カ月になったばかりの娘のいたずらは、日増しに激しくなるばかり。びっくりするやらうれしいやら、忙しい毎日です。病気もせず、このまま、すくすくと元気に育って欲しいと思っています。

普通恩給の加算改定はお済みですか

現在、六十歳以上で旧陸軍軍人として普通恩給を受給している方（恩給証書を持っている方）に、勤務地や勤務内容により恩給額が増額される加算改定が行われています。このたび、役場福祉課に加算改定が該当する見込みの方

「わが家のアイドル」



山久保光浩ちゃん（柿岡）

父 利男さん 母 契子さん
昭和57年3月29日生まれ（長男）
家族からの一言 お誕生前に歩き始めた元気な子です。近所のお兄ちゃんに遊んでもらうとゴキゲン。最近、ラッパを吹くのを覚えました。健康で素直な子に育って欲しいと思います。

の名簿を備えましたので、閲覧のうえ早めに申し出てください。△申し出るとき必要なもの 印鑑、恩給証書

△申し出る必要のない方 次の番号以上の方は、すでに改定済みですから申し出る必要はありません。

「りい 第八〇七三三七号」
「リイトウ 第二五七五五二」

4・5月の納税

4月 固定資産税第一期
国保税第一期
5月 軽自動車税全期
国民年金第一期

桑園付近の消毒は注意して！

養蚕、煙草、果樹栽培の方々が、お互いに発展していくには、それぞれが連絡し合い、農薬散布などによる被害を防いでいかなければなりません。●桑園の近くで消毒を行うときは、風向き、風力、地形等に注意し、薬剤が桑園へ飛散しないようにしましょう。また、事前に桑園主に連絡をとりましょう。※詳しいことは、役場経済課内、養蚕・煙草・果樹連絡協議会へ問合せください。