

# 広報 やさと

平成3年 5月号

No.431 毎月15日発行

●発行／八郷町役場 ●所在地／茨城県新治郡八郷町柿岡2009の3 〒315-01 ●編集／広報課 ☎0299(43)1111 内線116番



## みごとに咲いたレンゲ

足尾山のふもと、芦穂地区上山に昔をしのぼせるみごとなレンゲ田がひろがり、今を盛りに咲き誇っていました。子供たちが花を摘んだりふざけあいながら楽しそうに遊んでいました。

これは、水田農業確立対策の一環として平成2年度から実施されているレンゲの里づくり事業です。面積は約3.5ha。

休耕などにより荒廃した水田の地力増進と農村景観の保全が目的です。詳しく知りたい方は役場農政課へ連絡してください。

### 主な内容

- いま焼却場は泣いている……………2～5P
- 社教のひろば……………6P
- 失われゆく八郷の自然……………7P
- みんなの広場……………8～9P
- まちの話題・できごと……………10～11P
- ようこそ・八郷の仲間……………12P

◇町の人口(5月1日現在) 男14,768人 女15,091人 計29,857人(前月比+14) 世帯数7,140世帯(前月比+24)

# いま焼却場は泣いている

## 気軽に捨てたゴミがふくれ 上がって人間社会を脅かす

生活様式の変化に伴い、毎年確実にゴミの量が増えています。塵芥焼却場は、回収車から運ばれる量の多さにパンク寸前です。しかも燃えるゴミと燃えないゴミが、混合されて出されるため、その分別に大へんな手間がかかります。

産業廃棄物の不法投棄が問題となっている中、今回は各家庭から出される一般廃棄物を取り上げました。ゴミ処理には、たくさんのお金がかかります。減量・再資源化にむけみなさんとともに考えてみましょう。

### 暑さとともに

#### 生ゴミの汚水

家庭から出るゴミは、可燃物、不燃物、粗大ゴミの三つに分けて別々の日に回収しています。いずれも千代田村にあるじん芥焼却場へと運ばれていきます。続々と運ばれるその量は、月平均一五一一ト、回収車の数にすると約二二〇ト、台分という膨大な量となります。そのうち八〇%が燃えるゴミ、

一五%が燃えないゴミ、五%が粗大ゴミです。

燃えるゴミの中に金属製のおもちゃや空きビン、空き缶が混入されているいたり、燃えないゴミと一緒に生野菜くずや古雑誌が入ったりします。そんなごちゃ混ぜのゴミを職員は手作業で選別していきます。ごちゃ混ぜのゴミの山を分けていくのは並の作業ではありません。ヘルメットとマスクをした職員たちは汗とほこりにまみれ

黙々とこなしています。発生源は、家庭での分け方なのです。

特にこれから、夏にむかって各家庭から出されるゴミの量が一気に増加します。暑さと共にやってくる生ゴミの悪臭と汚水。思い出

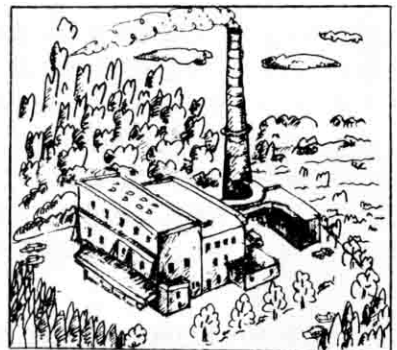
しても気持ち悪くなります。しかし、私たちの毎日の生活と切り離して考えることはできません。家庭の

食卓に並んでいるごはん、みそ汁そして色とりどりのおかずには、七〇%もの水分が含まれています。

おびや脅かす



回収作業は夏にむかって生ゴミの臭いと汚水が...



加えて夏には、メロンやスイカなどが登場し、その水分率は九〇%にも達します。

このような生ゴミをよく水切りしないまま捨てると、ほかのゴミも水分を含みどんどん膨張します。水分が多くなればなるほど焼却するのに時間がかかり、その経費も余計にかかります。毎日の食生活を通して生ゴミの排出は避けられませんが、よく水切りをして出してください。

### 増え続けるゴミで 各施設はフル回転

人口や世帯数があり変化しないにもかかわらず悩みのタネとされるゴミの量は、増加の一途をたどっています。

図1は、ここ五年間の燃えるゴミの一日当たりの搬入量です。焼却場では、八郷町のほか千代田村



混合されたゴミは焼却場で分別される。すべて人手によらなければならず手間のかかる作業。

出島村、新治村のゴミを処理しています。このうち三二％が八郷町分です。全体量は、年平均八割ずつ伸びています。焼却場の処理能力は日量八〇トですが、日によってはゴミ量の増加により処理しきれなくなり、すでにパンク寸前。

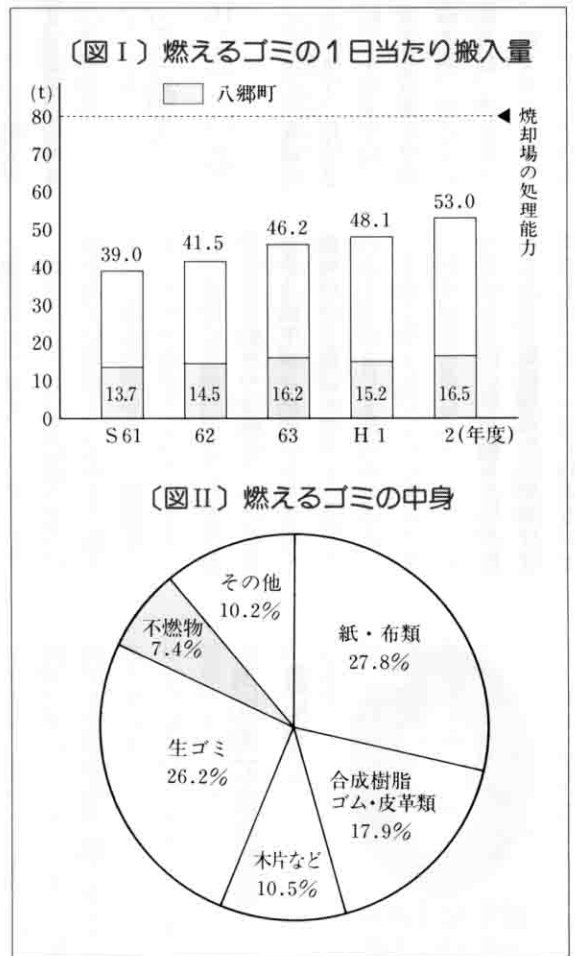
このため平成六年度をメドに、日量一四〇トの処理能力を有する新しい焼却施設が設置される予定です。このままゴミが増え続けると、処理費用がかさみ、町の財政に影響が出てくることとなります。特に、夏休みには、子供たちが家庭にいるため、本やノート、紙くずといったゴミが極端に増える傾向にあります。最近ではゴミの質がよくなっているため温度が非常に高くなるため、それらを冷やす水の

量が増えていきます。一トのゴミを燃やすのに一・五トの水が必要で、ゴミの量が増えると焼却場は、フル回転で処理しなければならず、この無理が焼却場の各施設にかなりの負担をかけています。

## 昨年の処理経費が二億三千万円にも

さて、フル回転で処理したゴミの行方を追ってみましょう。空き缶類は、鉄とアルミに分けられ、それぞれ長四角の塊に押しつぶされます。ビン類は、リサイクルセンターで粉砕されカレットというガラス原材料に変わります。これは業者に引き渡され、溶かしてまた使われることとなります。

燃えるゴミは、処理施設で摂氏一〇〇度以上の高熱で燃やし、それを冷やすため多量の水を使い、灰にして埋め立てに使用します。粗大ゴミは業者に委託して処分



されますが、細分化して再利用されるものばかりでなく、処理に困って焼却場内に山積みされているものも少なくありません。これら昨年一年間のゴミ処理経費(修理費含)は、全体で二億三千四百七十二万円、このうち八郷町が負担したお金が八千五百五十五万円にもなっています。私たちのいらなくなったゴミの山をなくすために、このように多額の費用がかかることも知っておく必要があります。

## ゴチャ混ぜのゴミが機械の寿命を縮める

ゴミ処理に膨大な経費がかかるもう一つの理由に、燃えるゴミの

中に空き缶や空きビンが混じっていたり、燃えないゴミの中にプラスチック製食用油の容器やランドセル、靴などが入っていることです。混入されたものは、人手をかけていいいに選別しなければならず、その人件費が相当かかります。また間違つて空き缶や空きビンが焼却炉に紛れてしまうと、焼却炉の内壁、焼却灰を運び出すベルトコンベアなどを傷め、無駄な経費がかかります。

各家庭で、燃えるゴミの中へ燃えないものを混合して出すことが、各施設の寿命を縮めることにつながっているわけです。

図IIは、燃えるゴミとして出されたものの中身を調べたものです。

(平成二年度)燃えるゴミの中に

(次ページに続く)





整然と出される燃えるゴミ

思っている。マナーの悪い人が増えて困っている。生ゴミを回収中、なかにガラス片が入っており指をケガしてしまつた」と話しながらガラスで切つた指を見せてくれた。数年前にケガした跡、との

ことでしたが、気の毒なくらいイタイらしい傷跡でした。集積所の整理が、いつもきれいなになっている、と評判の柿岡吉田カナモノ店前を見ましたが、燃えるゴミを出す日でしたが、段ボールや袋に入れて、整然と出されていました。外見上、少しも汚ないものとは思えませんでした。

回収車が帰つた午後五時頃、そこへ行つてみましたが、ゴミらしきものはどこにも置かれていなくて、ゴミ収集の看板がなければ、集積所なのかどうか分からないほど、整理されていました。そこを主に管理されている吉田としさんは「業者の方が回収されたあと、近所のみなさんにときどき手伝いを受けながら、いつも掃除している。ここへゴミを出す時間は、当日の午前六時から八時三十分。前日には、絶対出さないようにしている。可燃物と不燃物が混じっていたり、決められた日以外に出された時は、その家へ連絡して引きとつてもらおう。これから夏にむかつて、生ゴミから強

い匂いの汚水などが出てくるので掃除も大へん。一人ひとりが気をつけてゴミ処理すれば、集積所であつてもいつでもきれいでいられる。」と日ごろの苦勞を交えながら話されました。

## 減量・再資源化に

### ご協力を

ゴミは、自分の家から出してしまえば、勝手になくなるものではありません。その処理には、みなさんの貴重な税金が使われているのです。

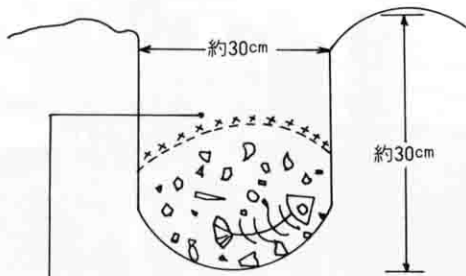
お金をかけて買ったものをお金をかけて収集、焼却し、それをまたお金をかけて埋めていく。このことがいかに大切な資源を浪費しむだにしているか考えてください。町では、ゴミの分別と収集日に

ついて毎年三月「ゴミ収集カレンダー」を全戸に配布。広報紙でも何度かゴミの分別と減量化の呼びかけをしてきました。

燃えるゴミ、燃えないゴミの中には、資源として再利用できるものがたくさん含まれています。これらを出す前に地区の子供会や学校で行われている廃品回収へ出して再資源化を進めてください。町でも六月から新聞、雑誌、ダンボール、布の四種類につき再利用を主体として収集する計画(月一回)があります。ぜひご活用ください。図Ⅲは、ちよつとした空き地や畑などで、だれでも手軽にできる簡単な生ゴミの処理法です。

いらなくなつたらすぐ捨てるのではなく、再利用、再資源化も考えて、ゴミの減量化に努めていただきたいと思ひます。

### 台所のゴミ処理法



表面に土や草(3~4cmぐらい)をかぶせる。

- 4人家族で約1坪の土地があれば台所ゴミは処理できる。
- 穴はあまり大きくなくてよい、直径約30cm、深さ約30cmの穴で夏なら約2週間使用でき、1ヵ月後には完全に土にかえりその場所を再使用できる、冬なら約10日間使用可、土にかえるのは約3ヵ月。
- 台所ゴミを穴にいれたら、土やむしつた雑草を表面にかけておくと悪臭がせず、ウジもほとんどわかない。

などゴミが出るようなものが増えています。再利用できる製品を使うようにすれば減量化されると思ひます。家では生ゴミは畑へ埋め、燃えるゴミは自家処理し、不燃物を出すようにしています。学校でも生ゴミや燃えるゴミは校内で処理し、不燃物だけ引き取ってもらつています。減量化するには、できるだけ無駄使ひしないことだと思ひます。

## ゴミ対策はPR強化から



富田京子さん  
林小教諭・細谷

スプーン一杯の油をアユのすめる水に戻すのには、風呂桶一杯分の水が必要だそうです。みんながゴミを出さないようにしないと大へんなことになります。学校では三年生の副読本でゴミについて勉強します。毎月の安全点検でも全校生徒を対象にゴミの処理について指導しています。ピニールなどは焼却炉をいためるので別に燃やしています。ゴミについては全体的に意識が低いようです。もっとPRをしてみてはどうでしょう。

# 公民館講座で趣味づくり

## 同好会も会員募集しています



中央公民館  
では、本年度  
も各種講座を  
開講する予定  
となっていま  
す。開講する  
講座について  
は、現在検討

中ですので、決まりしだい皆さん  
にお知らせし募集する予定です。

生涯学習の一環としての趣味づく  
り、生きがいづくり、仲間づくり  
にお役立ていただきたいと思いま  
す。

また、講座のほかに数多いグル  
ープが同好会として活動を続けて  
います。講座で一定期間学習した  
あと、継続して自主的に同好会と  
して学習している皆さんがたくさ  
んおります。

それぞれの同好会は、定期的に  
中央公民館に集まり学習していま  
すが、さらに新会員の皆さんの加  
入をお待っていますので、お気軽  
にお申し込みください。

詳しくは、中央公民館（☎四三  
一六二六二）までご連絡ください。  
〔同好会一覧〕

水墨画、大正琴、コーラス、歌唱、

陶芸、袋もの、籐工芸、木目込人  
形、短歌、七宝焼、皮革工芸、俳  
句、読書会、エアロビクス、社交  
ダンス、ヨーガ、太極拳。

### 水墨画同好会の田中さんら 日本水墨画展に出展

水墨画同好会に所属している田  
中 中 先生（瓦谷）さん、大塚恵（瓦谷）  
さん、中野里子（下林）さんら三  
人が、このほど、東京上野にある

東京都美術館で開かれた第二十四  
回日本水墨画展に自慢の作品を出  
展しました。（写真）

田中さんらは、昭和六十二年に  
開かれた水墨画講座に入講、講座  
終了後は同好会を発足させ、活動

を続けられてきました。



今回出展された作品は、田中さ  
んが二十号、大塚さんと中野さん  
が十号のそれぞれ筑波や八郷の自  
然を描いたものです。田中さんら  
は、「こんな大きな展覧会に出展で  
きるなんて思いもありませんでした。  
よい記念になります。」と、出展の  
感想を話していました。

## 中央公民館長に軽部さん就任



このほど、新中央公民館長として  
大字上曾の軽部豊さんが四月一日付  
けで就任されました。

これは、前公民館長退任に伴うも  
ので、軽部新館長には今後、町公民  
館運営のためにご尽力いただきます。

## ●専門医にきく

### 夕方むくむのですが

お答え  
石岡市医師会病院  
内科 栗原正人医師



四十歳前半の主婦です。夕方  
になると顔や足がむくむので  
が……。何が原因なのでしょう  
か。（上曾 K子）

浮腫（むくみ）の原因は数多く  
ありますが、症状、身体所見、  
諸検査によって原因を明らかに  
することが、治療する上で大切  
です。浮腫は大きく全身性と局  
所性とに分かれます。

①心臓性浮腫  
浮腫の原因として、日常診療  
で最も多いのはうっ血性心不全  
にみられる心臓性浮腫です。高  
血圧性心疾患、虚血性心疾患、  
僧帽弁、大動脈弁疾患、特発性  
心筋症、重症不整脈、収縮性心  
膜炎などがあります。

②腎性浮腫  
高度尿たん白、血中たん白低  
下をきたすネフローゼ症候群が  
最も多く、急性糸球体腎炎、慢

性腎不全がこれに続きます。

③肝性浮腫  
この中では、肝硬変が最も多く、  
腹水、肝脾腫、黄疸等も認めたり  
します。

④内分泌性浮腫  
指圧による圧痕ができない浮腫  
を伴う甲状腺機能低下症がこの中  
では多く、無力感、皮膚乾燥、巨  
大舌、嚔声などをみえます。また、  
月経前一〜二週間の間に浮腫を生  
じ、月経開始とともに消失する月  
経前浮腫などもあります。

⑤栄養障害性浮腫  
脚気・吸収不良症候群などの栄  
養不良によるもの。  
⑥薬剤性浮腫  
特定の薬剤による浮腫で、薬剤  
の投与を中止すれば消失します。

⑦老人性浮腫  
老人における原因不明の浮腫で  
す。

⑧特発性浮腫  
二十〜四十歳代の女性に好発し

# わが家のアイドル

飯田 幸徳ちゃん(小幡)

父 源市さん 母 みち子さん  
昭和63年10月10日生まれ(二男)



♥家族からの一言  
体は小柄ですが、とても元気が良い子です。  
お兄ちゃんが保育所から帰ってくると、すべり台や三輪車などで二人仲良く遊んでいます。  
これからも健康で素直な子に育って欲しいと思います。

ます。検査をしても原因となる器質的疾患が見い出せません。立位や夕方に増強します。

**局所性浮腫**

①静脈性浮腫  
四肢静脈血栓症、血栓性脈炎などがあります。

②リンパ性浮腫

③炎症性浮腫

④血管神経性浮腫  
眼瞼・口唇・頬などに突然出現し、数時間から二三日間で消失するクインケ浮腫や遺伝性

血管神経性浮腫などがあります。以上のような疾患があります。治療法としては、安静、食事療法、利尿剤などの対症療法とともに原疾患に対する治療が重要となります。



## 夫われゆく

# 八郷の自然

(2)



### せきしようとかまがいそう

世情に通じ、人間味あふれた副将軍水戸黄門は、秋のグルメの王者だった。那珂川の鮭を、京都の御所まで献上したという。クール宅急便のない時代の鮮度保持のアイデアは、深緑のせきしようの葉で丁寧に生鮭を包むという方法だったという。

## 水戸黄門の誠意を運んだ石莖

せきしようは清流に沿って野生し、八郷ではメハジキ、メツバジキなどと呼称された。溪流の石などに丈夫な根茎で強くはりついている。常緑の葉は冬でも枯れず、切ると芳香がある。この香油に防腐作用があり、水戸のグルメを京都まで届けるパッケージとして

活用されたわけである。

シヨウブの類でサトイモ科、根茎は乾燥し、健胃、鎮痛等に利用される。五月ごろ黄緑色の花穂を伸ばす。これ子どもたちがまぶた当てが、メツバジキと呼び遊んだ。清流の多かった八郷の年輩者なら誰でも知っている植物で、下流の川又付近でも昭和三十年

代ころまで普通

に見られたが、

いつの間にか絶

滅したようである。ほかの地区でも誰も気づかない間に姿を消してしまった。

今の小中学生はメハジキの遊びを知らない。清流にのみ生え、安全でうまい米の象徴だったせきしようは、幻の植物になろうとしている。メハジキで遊んだ皆さん、この事実を伝えていただきたい。

同じころ、ヒノキ、杉、竹林などに

開花するラン科の植物にくまがい草がある。源平時代の武将熊谷直実の負った母衣になぞらえこの名称となった。

日本産のランの仲間では最大の豪華な花で、産地によって花色に多少の変化がある。戦前の八郷の山地では普通に見られた花で数百数千の群落もあった。昔は、山のは山で見ることが

当然のことで、里に移植する慣習などなかった。平地でも竹林などに群落があったが、現在では山地にしろうって残されているだけで、平地では絶滅に近くなっている。

好奇心が人間に文明をもたらしたが、自然に畏敬の念を失った人類は、絶滅した生物と同じ道を進んでいるのではないだろうか。

(中央公民館長 軽部 豊)



みんなの広場 皆さんが作るページです。あなたの作品をお寄せください。

図画・イラストコーナー



月岡 萩原志づ (62)



小倉 佐々木博之 (11)



山崎 佐々木智子 (11)



瓦谷 鈴木高司 (14)

習字コーナー

私も  
ひよこ

私も、ゴミ処理はどんなにしているのか見たことがありません。一度見て考えたいと思っています。もうすこし自分の出すゴミに責任を持ちたいと思います。人の身を思い、自分さえよければという気持ちをなくし、自分で処理できる物は処理し、きちんと出したいと思いました。

地

区で作っておくゴミ収集所へ、カレンターを見ないで毎日のように生ゴミを運ぶ人が最近、特に多いです。他の地区の人にも生ゴミを置いていくのです。カレンターに書いてあるように決められた日に生ゴミを出すようにしないとカラスや野良犬、野良猫が集まってゴミ集積所の周りが汚くなります。

特に悪い例で、古トタン、農機具、紙おむつを出す人が非常に多いので収集車の運転手さんも大変のようです。他の地区からゴミを持ってくる

下林 武熊仁美 (五歳)

評 翠嵩書院 関 翠邱

恋瀬小五年 友部功一

しろ  
ひよこ

な  
池ま

ころころと無心で、一途に生命力あふれ、ほほえましいものです。

こせつかず大まかで、名前の方はさらに良い。「き」の四画目に移る左はらいが脱線、惜しいです。

人は、自分の地区にゴミ収集所がないのでしょうか。各地区の区長さんにも指導してほしいと思います。

❖ 広報やさとでも、今月号はゴミの問題を特集しました。いかがでしょうか。この問題は私たちが生活していく上で、切り離すことのできない大きな問題であり、私たち一人ひとりのモラルの問題でもあります。自分の家ささきいになればそれでよい、自分のまわりから汚ない物が消ればよいというような人がいるうちは解決できない問題です。

ゴミは自然に消えてなくなるわけではありません。出されたゴミ

を集め、処理する人たちがいて、はじめて消えてなくなります。私たちは、この処理をする人たちの立場になってゴミを出さなければなりません。

共

同募地に井戸を要望したいのですが、費用は地元で出し合うしかないのでしょうか。町からの助成金は……？

❖ 共同募地、および個人の募地にかかわらず、管理はすべて所有者が行うことになっています。また、町からの助成金等も今のところありません。

川又 小松崎弘美 (30)

環境保全係



フラワーパークの  
入場券がペアで当たるよ

広報クイズ 38

3つの答えの中から正解を選び  
ハガキに書いて送ってください。

- ①千代田村にある塵芥焼却場で、  
昨年かかったゴミ処理の経費は？  
(A)約1億3,000万円  
(B)約1億8,000万円  
(C)約2億3,000万円
- ②では焼却場に搬入される粗大ゴミの  
量は10年間で何倍になったか？  
(A)36倍 (B)12倍 (C)3倍
- ③4月に行われた茨城県知事選挙の町の  
投票率は？  
(A)32.97% (B)27.93%  
(C)30.40%

【応募の方法】

☆ハガキに広報クイズ38と書き、  
答えの記号(例1-A)、住所、氏名、  
年齢、世帯主と「私もひとこと」  
への意見や広報の感想などを書いて  
送ってください。イラストやマン  
ガも大歓迎。

☆全問正解者の中から10名にフラ  
ワーパークの入場券をペアでプレ  
ゼントします。

☆締切日 平成3年6月15日  
☆応募先 〒315-01 八郷町柿岡  
2009-3 八郷町役場広報課  
☆当選者の発表 本紙7月号

【広報クイズ36の当選者発表】

正解は1-A、2-C、3-Bでした。  
応募44通、正解44通の中から次の  
10名が当選しました。  
松信光江(下林) 広瀬由貴(須釜)  
来栖義海(柿岡) 白田祐一(下林)  
広瀬英里(須釜) 山田美由紀(東  
成井) 飯村よしゆき(山崎) 齊藤  
和宏(月岡) 久保田はる子(山崎)  
富田美江子(大塚) 敬称略



山崎 田口裕海 (9)



小幡 藤田香織 (8)



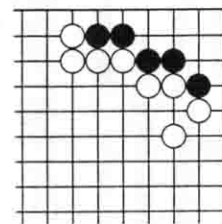
月岡 中村 剛 (13)

●やさし文芸

短歌	俳句	俚語
病むわれに嫁が炊きくれし白粥は白く光りて食欲さそう 湯の花を放ちたる風呂に身を沈め痛める足を撫でて労わる 何事もなくて過ごして喜寿迎う家族ずれにて春の花見す	大いなる春日の中に筑波あり 背に日射燦々とあり種を蒔く 初蛙ころころ休耕田のあたり	友を誘って楽しい山路春を味おう蕨採り 善と悪との道往く人は神や佛も見てござる 挫けまいぞい些細なことでのびる未来の芽を摘むな
吉田 次郎 選	綿引 鼓峰 選	大木 嶺月 選
弓 弦 塚田 喜代	東山崎 小松 みき	上 曾 足立 喜一郎
東成井 小島 せん	山崎 安達 利男	大塚 友部 ゆき江
	瓦谷 山崎 けい子	上林 大久保 筑峰
	青田 田上 岳尾	

6	5	4	3	2	1
				金	王
			糸	角	
			虫	歩	糸
			馬	駒	歩

詰将棋出題 八段 北村昌男  
ヒント 角の使い方に妙味  
10分で2級、5分内有段者  
持駒 飛



詰碁出題 九段 武宮正樹  
ヒント 死はハネにあり。  
5分で1級、3分以内有段者

有段を目指して

# ●まちの話題・できごと

身近な出来事や地元の話題をおよせください  
(連絡先・広報課☎内線二一六)



## フラワーパーク8万人の人出

ゴールデン・ウィーク中、県フラワーパークでは、キャラクターショーやミニSLの運行、園芸教室などが催され、家族づれなど約八万人の人出でにぎわいました。特に五月三日・四日・五日の連休は、連日、入場者が一万人を超え、一日の入場者数が町の人口の半数を上回るといふ日もあり、駐車場は他県ナンバーの車であふれました。

なお、ちょうど園内はボタンまつりを開催中。九〇種一〇〇〇株のボタンが赤や白、ピンクと大輪の花を咲かせ入園者の目を楽しませていました。写真は、チビッコでにぎわった「特救指令ソレブレインショー」のもよう。

## 親子で春の野山を散策

親子で春の野山を散策し、草木の芽ぶきや野鳥の様子を観察しながら自然の大切さを学ぼうと、「春の山を楽しむ会（責任者加藤百合子さん）」が、四月十四日の日曜日、吾国山「洗心館」で行われました。当日は、親と子四十六名が参加

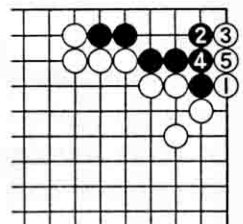
の話も聞いたり、近くの山をハイキングしたりして自然に親しみました。

また、お昼には、たらの芽や山うど、こごみなど山菜の天ぷらを賞味、参加者たちは、正に自然の味をたんのうしました。

軽部豊中央公民館長を講師に迎え、植物など八郷の自然環境について



有段を目指して 解答



詰碁正解 白1のハネが好手で

黒のコウの抵抗を防いでいます。

黒2には白3のツケで無条件死。

詰碁正解 1一角成、2三玉

1二馬、3三玉、2三飛、3三玉

3一金、同玉、2一飛成まで9手

詰め。

〈解説〉2二角がなければ2二飛

と打って簡単な詰め。それゆえ角

成りから、1二馬とさばきます。

5手目2三飛に3四玉なら、2四

飛までですから玉は3二に逃げま

すが、金を捨てて解決。

ありがとうございます

○芦穂保育所へCDラジカセ一台

平成二年度卒園児父母一同

○瓦会保育所へ紙芝居収納ケース・

折紙収納ケース各二ケースずつ

平成二年度卒園児父母一同

○小幡保育所卒園児へカーネーション

ヨン・かすみそう五十本

須釜 海老沢秀吉



## ゲートボール大会、園部チームが敢闘賞

一市五町ゲートボール親善大会が、四月三十日、当町の総合運動公園を会場に行われました。これは、水戸市、茨城町、岩間町、内原町、美野里町、そして八郷町の一市五町のゲートボール連合会で行われているもので、今年で二回目です。

当日は、三十二チームが参加、八郷町からも、小幡、瓦会、園部林、小桜の五チームが参加して熱戦が繰り広げられました。試合は、トーナメント方式で進められ、八郷町からは、園部チームが、敢闘賞に入賞しました。



## 関口さん勲六等瑞宝章を受章

このほど、大字根小屋の関口栄一さんが満八十八歳を迎え、高勲者叙勲で、勲六等瑞宝章を受章しました。関口さんは、昭和二十六年、旧

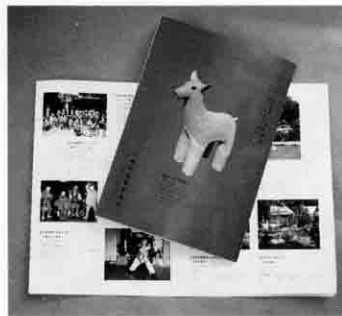
林村議会議員として、また、町村合併後は八郷町議会議員として通算十二年八月月にわたり奉職され、地方自治発展のために尽くされました。

## 「八郷の文化財」を発刊

町教育委員会では、このほどパンフレット「八郷町の文化財」を発刊しました。学校の教材や見学者の資料に供するため取りあえず

一万部作成したものです。

町には、国、県、町指定文化財合わせて四十五件あります。国指定は、羽生家住宅、佐久良東雄生家と善光寺楼門の三件でいずれも建造物関係です。その他さまざま分野の文化財が網羅されています。



す。問い合わせ先は、社会教育課 四三二六二六二です。

## 〈県知事選挙結果〉 町投票率は30・40%

任期満了に伴う県知事選挙が、四月七日、午前七時から午後六時まで行われ、即日開票の結果、現職の竹内藤男氏が五選を果たしました。

町の投票状況は、選挙当日の有権者二万二千六十五人対し、投票者は六千七百八人で、投票率は男三二・九七％、女二七・九三％、合計三〇・四〇％でした。この投票率は、県平均の三〇・八九％をわずかに下回り、県下八十八市町村のうち五十五番目でした。前回の県下九十二市町村のうち八十九番目、特に女性の県下最下位という汚名は返上できました。

なお、町における開票は、同日午後七時から中央公民館で行われ、各候補者の得票数は次のとおりでした。

立候補者名	得票数
竹内藤男	五、五七一票
鈴木たけし	一、〇九六票
有効投票	六、六六七票
無効投票	四一票

## 日々変わる山の色に感動

中戸 竹越愛子さん

問 八郷町へはいつ、どちらから転入されましたか。

答 昨年の七月末からです。

実はこの家を私ただけで建てたものですから一昨年の暮からここに通り作業をしております。

出身は東京ですが、ここに来る前は岩瀬町に九年間住んでいました。

問 ご主人との出会いは。

答 東京で主人は注文家具を作っており、私も同じような仕事をしていた関係で、家具の工房を協同でやっていた仲間どうしだったのです。

問 八郷町を選んだ理由は。

答 昔から山の中に家を作りたいという夢があり一年くらい

近隣の町村を捜しました。ここは山がとてきれいなので。

問 住み心地はいかがですか。

答 広々として可能性のある場所です。屋敷の畑を耕し種をまいたり、鶏を飼ったり…。買物などはやや不便ですが、

便利さを求めて来たわけではなく、毎日の生活は最高です。

毎日山々の色の変化を眺められる生活は最高です。

### 地元の家具を作りたい

問 ことばとか風習は。

答 ここに住んでからは茨城弁に親しみを感じています。

すばらしい生き方をしている人、また誇りを持って生きている人たちのことばを聞くと実に

味のある良いひびきを持つておられます。

風習については、とまどうこともありますが、一緒に生活をしていくために加わらなければ



ならない時だけ加わればよいと無理じいしない地域の皆さんの理解がとてありがたいです。

問 将来の抱負について。

答 現在は東京で個展を開いて注文を受けているのが主なので、できれば地元で材料で地元の人たちに使っていただけるような家具を主人と共に作ってみたいと思っています。

問 町に対する要望は。

答 東京に近く豊かですばらしい自然を持つていることを誇りにしてほしい。トンネルなど地元の人たちは長い間の願いでしょうが乱開発は避けて、この自然を生かした八郷町らしい開発をしてほしいと思います。

\*

〔紹介〕ご主人、娘さん二人の四人家族。

## 園芸教室

### ブーゲンビリアを咲かせる

茨城県フラワーパーク 須藤 益美



数多い熱帯花木のうち、ハイビスカスとともに代表的なもので、熱帯各地では、庭園や公園などによく植えられています。最近では、五号鉢クラスの鉢に植えられたコンパクトな草姿のものを多く目にします。

良くするために徐々に水を控えていきます。最終的には、週一回くらいにします。肥料は、四〜九月の間は二ヶ月一回、油かすと骨粉を混ぜたものを小さじ二杯くらい与えます。

栽培のポイントとして、日光に十分当てる。生長期にたっぷり水・肥料を与える。秋以降の水やりは控える。などがあげられます。五〜十月は戸外で、十一月は室内の日の当たる所で管理し、冬季の最低温度は五度以下にならないようにします。水は、四〜九月の間は鉢土の表面が乾いたら与えるようにし、九月以降は、花着きを

ブーゲンビリアは根詰まりを起こしやすいため、毎年春に鉢替えをします。根を三分の一くずし、一号大きい鉢に植え、用土は川砂4、腐葉土4、赤土2の混合土を用います。

花は充実した小枝の先端につくので、花の終わった枝や徒長ぎみの枝は、葉を二〜三枚残して切り詰めます。アブラムシには、エストラックス、DDVPを使用します。

## ●ようこそ 八郷の仲間 (26)



吉田喜代美 (22) さん

趣味はスキーとショッピング。

理想の男性は男らしい人。結婚前に海外旅行がしたい。 瓦谷在住

