



古墳時代の遺跡発見

瓦谷の池田^{池田}さん宅西側の畑から箱式石棺が出土しました。これは7世紀の中ごろに築かれた家族墓的墳墓だそうです。

5月13日、西宮一男先生（石岡商業校長）指導のもと、瓦塚保存会役員と町社会教育課職員が石棺の発掘調査を行いました。石棺の大きさはタテ2mヨコ80cmで、丁寧に石を組み合わせた立派なものでした。人骨1体分と直刀一振（約77cm）が副葬されていました。この地方の「先駆者の墓」と思われます。



「対話を重ねて

平成3年度予算



町づくり対話教室での話し合い

一般会計

予算額は67億7,962万円、前年度と比べると162万円の増額となっています。予算となると家庭とは縁遠いほど大きな数字ばかりの説明になります。できる限り分かりやすく紹介します。

歳入

歳入の主なものは、地方交付税26億7,000万円（対前年比3.9%増）で、以下町税の16億2,235万円（5.4%増）、国県支出金7億3,464万円（17.8%減）、町債3億5,110万円（7.1%増）が大きな比率を占めています。園中改築工事などがなくなったため、国県支出金は大幅減額となっています。

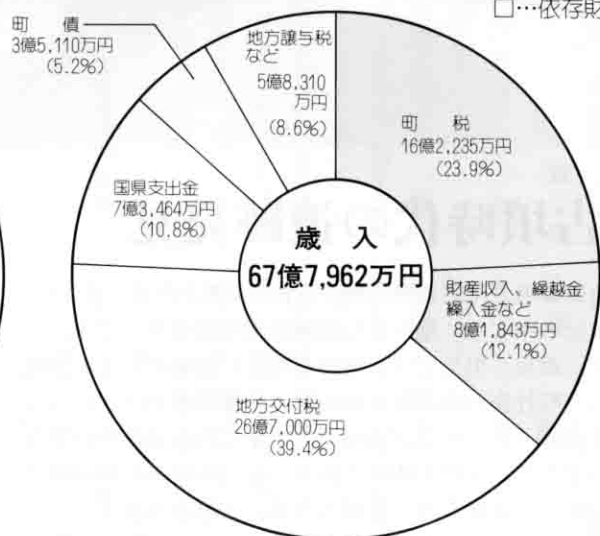
歳出

歳出については、庁舎建設基金積み立てが含まれている総務費が11億2,231万円（対前年比20.0%増）で、次が農林水産業費で10億7,838万円（1.3%増）、教育費10億4,234万円（34.2%減）、民生費8億4,461万円（5.0%増）と続きます。

最終年度をむかえたふれあいの森事業費が増えている商工費は3億9,650万円（70.1%増）です。

一般会計予算の構成

□…自主財源
□…依存財源



67億7962万円



の内訳

町民税	8億 233万円	49.4%
固定資産税	6億7,269万円	41.5%
軽自動車税	3,409万円	2.1%
町たばこ税	9,270万円	5.7%
特別土地保有税	2,054万円	1.3%
16億2,235万円		100%

特別会計

国民健康保険	18億2,000万円
老人保健医療	12億9,196万円
フラワーヒル管理	1,884万円
集落排水事業	3億4,138万円
水道事業	9億2,906万円
44億 124万円	

(詳しくは広報4月号で既報)

心のかよう住民本位の町づくり」をめざして

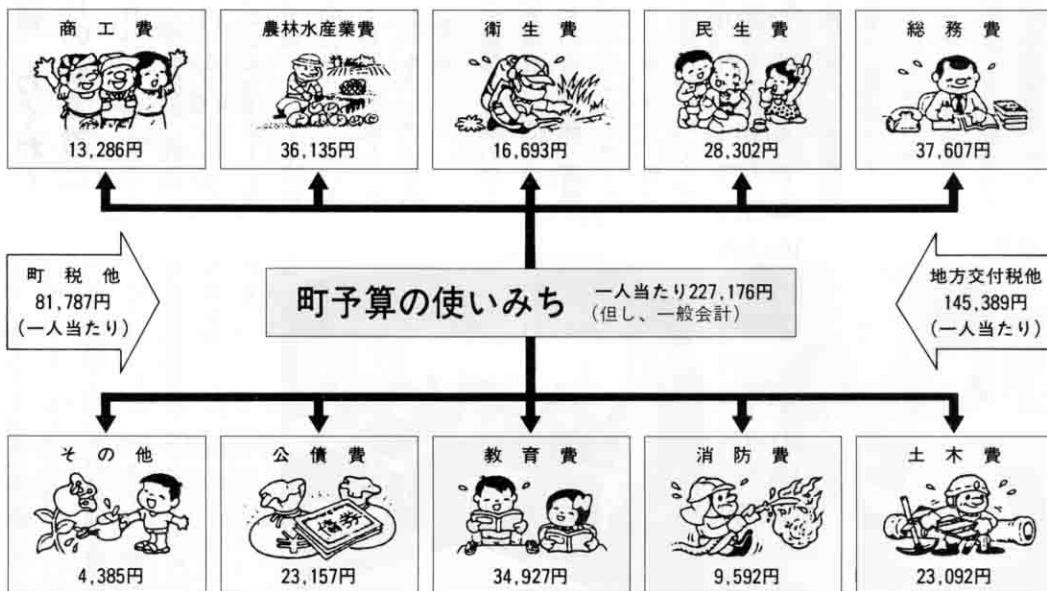
一般会計67億7、962万円でスタート

平成三年度第一回定例議会は、町長就任後、初めての議会でありましたので、「町長の姿勢」及び「選挙公約」等について多くの議員から質問がありました。一般会計予算についても下青柳地区の廃水処理対策費をはじめ活発な意見が交わされ、具体的施策が予算措置されていないと言ったことで否決となりました。

その後、議案審議の過程で指摘されたことについて慎重に検討を加え、生活関連事業費、農林業振興費、公害対策費、教育施設整備費及び庁舎建設に向けての財源の確保等の見直しを行いました。その結果当初提案に対し7、962万円を増額し、総額67億7、962万円として、5月8日に臨時議会を開催し、原案どおり可決されました。

用語三三解説

- ▽地方交付税 国が地方公共団体の財源の均衡化を図り、計画的運営を保障するため交付するお金。
- ▽財産収入 町の財産を貸し付けたり、預金、基金利子から生じる収入。
- ▽国・県支出金 特定の事務・事業を行うとき、その費用を一定の割合で国・県が負担(補助)します。
- ▽町債 町の借金のことです。ふれあいの森事業や道路整備など、多額の経費がかかる時、工事費の一部として借り入れるものです。
- ▽総務費 各種の仕事をするため予算を編成したり、町税の賦課徴収や交通安全対策などに使われます。
- ▽農林水産業費 農林業経営の近代化、農業基盤の整備、農道・林道の整備、団体の助成などに使われます。
- ▽教育費 充実した学校教育を推進し、地域づくりや社会教育、スポーツ、芸術文化の振興に使われます。
- ▽民生費 社会福祉、老人福祉、児童福祉の充実など、福祉の充実のために使われます。
- ▽公債費 町債の元利償還及び一時借入金の利息の支払いに充当されま



人口は4月1日現在の29,843人で計算しました。

1 産業の推進

▷農業生産体質強化総合推進対策事業	1990万円
▷霞ヶ浦水質浄化畜産業環境対策事業	1200万円
▷優良果樹推進事業	50万円
▷農業経営近代化施設等整備事業	4200万円
▷山村林業構造改善事業	6659万円
▷団体営農道整備事業	2124万円
▷県単農道整備事業	4503万円
▷県営排水対策特別事業	530万円
▷農業用水事業(石岡台地及び霞ヶ浦用水)	6155万円
▷自然休養村センター改修工事	2093万円
▷県フラワーパーク管理運営委託	2980万円
▷県単林道開設事業	3850万円
▷林道舗装事業	1255万円
▷商工振興事業	2193万円
▷観光対策事業	536万円
▷ふれあいの森整備事業(フラワーパーク)	2億6862万円
▷国民宿舎管理運営	2000万円
▷石岡地方農業共済事務組合負担金	860万円
▷農業後継者配偶者対策交流会補助金	50万円
▷ビニールハウス設置補助金	225万円
▷転作等町補助金	4110万円
▷県単土地改良事業補助金	3976万円



真家にある揚水機場

産業基盤を確立し 夢のある町づくり
 農業をとりまく情勢は、輸入自由化の波、高齢化による労働力低下など、かつてない変革期を迎えています。こ

うした中において、個性的な魅力ある農業の推進と活性化を図っていく必要があります。生産性の向上、労働力の省力化、特産物を育成するため、耕土改良、暗渠排水、農道・林道整備、農業施設の充実などを行います。
 商工業については、関係団体の運営及び振興事業などを通して積極的に取り組みます。八郷町の自然環境にマッチした開発を進めるため、優良企業の誘致に力を入れます。
 次に観光事業ですが、町には名所旧跡をはじめ数多くの観光資源があります。それらを利用して一層の観光客誘致を図ります。県フラワーパークに隣接するふれあいの森整備事業などを重点事業として新たな観光施設の開発をめざします。

2 教育文化の充実

▷教育振興対策事業(研修研究会等)	3035万円
▷小・中学校管理費	2億6652万円
▷教育振興費(教具、教材の諸備品等の整備充実、 中学校のコンピューター導入費含)	1億 439万円
▷小・中学校施設設備整備事業	3309万円
▷青少年教育の推進	87万円
▷成人教育の推進	163万円
▷ふるさと少年教室	11万円
▷視聴覚教育の推進	60万円
▷文化財の保護顕彰	88万円
▷文化芸術の振興	60万円
▷歴史民俗資料の調査保存事業	100万円
▷婦人教育の推進	117万円
▷公民館講座の開設	139万円
▷地区公民館事業の推進	178万円
▷中央公民館図書の利用促進	80万円
▷スポーツ教室の開設	117万円
▷スポーツ団体育成事業	1400万円
▷弓道場建設事業	4440万円
▷運動公園駐車場舗装事業	1800万円
▷学校給食連続焼物機設置事業	600万円
▷町民プール改装	276万円

生き生き学習、わくわく生活、文化の香る町に
 急速に変化する社会に対応できる人材を養成するため、学校施設、教材などの充実を図ります。今年度から町内四中学校にコンピューターを導入し、新学習指導要領にもとづく情報処理の学習に積極的に取り組んでいきます。また学力向上対策に助成し、町内小・中学校生のレベルアップに努めます。
 最近高齢化社会の進展と余暇の増大により、生活形態が変化してきています。生涯学習のための各種学級、講座などを開設し、現代のライフスタイルにあった社会教育を推進します。町にある多くの文化財愛護運動や町文化協



学校のレベルアップを

会の活動などを通して芸術文化の振興に努めます。スポーツ面については、町総合運動公園内に弓道場を建設することをはじめとしてスポーツ教室や団体育成事業を行うことにより町民のみなさんのニーズに沿うよう進めていきます。

3 環境の整備対策

▷ 町道維持補修事業	1500万円
▷ 飯塚山崎線整備事業	3500万円
▷ 神影行在所線整備事業	2600万円
▷ 柿岡小学校通学路整備事業	1400万円
▷ 地域改善対策事業	1億8780万円
▷ 一般町道整備事業	1億 880万円
▷ 住宅宅地関連公共施設整備促進事業	2475万円
▷ 瓦塚窯跡環境整備事業	620万円
▷ 資材支給舗装事業	1756万円
▷ カーブミラー、ガードレール設置工事	254万円
▷ 防火水槽移転工事	855万円
▷ 消防ポンプ自動車購入	940万円
▷ 小型動力ポンプ購入	108万円
▷ 地籍調査事業（小幡）4.03km ²	3443万円
▷ 下青柳地区廃水処理対策事業	400万円
▷ 水質検査委託料	178万円
▷ 合併処理浄化槽設置整備事業費補助金	592万円
▷ 水道事業会計補助金等	1億8000万円
▷ 石岡地方斎場組合負担金	629万円
▷ 湖北環境衛生組合負担金	5991万円
▷ 新治地方広域事務組合負担金 （塵芥処理）	1億 796万円



整備箇所を調査

日々の暮らしの中で、特に身近なものが住環境の整備です。建設課関係では、町道飯塚山崎線が第二期工事に入

**生活環境を整備して
潤いのある町づくり**

り、継続事業として神影行在所線、柿岡小学校通学路、住宅宅地関連促進事業（宿山崎張間線）、瓦塚窯跡環境整備が行われます。さらに一般町道整備（全地区）、地域改善対策事業、資材支給舗装事業（全地区）が予定されています。

交通安全対策としてカーブミラー、ガードレールの設置や事故防止のPRに努めます。消防は初期消火の徹底と意識の高揚をはかり、消防ポンプ自動車、小型動力ポンプの更新を行います。今年度の地籍調査事業は小幡地区、面積が四・〇三平方キロメートルです。産業廃棄物の不法投棄で問題となっている下青柳地区の廃水処理対策を行います。先月号の広報で特集した塵芥処理の負担金は一億円を突破しました。

4 福祉・健康の確立

▷ 老人保健事業	2428万円
▷ 児童の保育	4億1784万円
▷ 児童手当の支給	3846万円
▷ 地域改善対策事業	1218万円
▷ 在宅心身障害児福祉手当の支給	54万円
▷ 八郷町農村高齢者センターの運営・管理	349万円
▷ 新治地方広域老人センターの運営・管理	1482万円
▷ 家庭奉仕員の派遣事業	573万円
▷ 老人クラブ援助	326万円
▷ 敬老及び慰問事業	1182万円
▷ 愛の定期便と友愛訪問	110万円
▷ 寝たきり老人短期保護事業	25万円
▷ 社会福祉協議会育成援助	700万円
▷ 民生委員協議会活動援助	177万円
▷ ボランティア事業	53万円
▷ 戦没者の追悼及び援護事業	119万円
▷ 身体障害者住宅整備事業	90万円
▷ 結核・肺ガン検診事業	564万円
▷ 婦人の健康づくり推進事業	146万円
▷ 母子保健事業	179万円
▷ 予防接種事業	906万円
▷ 保健婦活動事業	55万円

**高齢者社会の備えと
住民検診の強化**

近い将来の高齢者社会の到来に備えて、持続性のある高齢者対策を推進していかなければなりません。死因割合の約七割を占める循環器系疾患及び悪性新生物（胃ガン・子宮ガン）の早期発見及び予防知識の向上を図るため老人保健事業を行います。独居老人のところへ孤独解消と安否確認のため、ヤクルトを配達する愛の定期便や老人同士による寝たきり老人等への友愛訪問の助成を行います。

在宅心身障害児福祉手当の支給、身体障害者住宅整備事業などを通して障害者の方々が安心して生活できるように施策に取り組めます。引き続き子



各種検診の強化

もが二人以上いる家庭に児童手当を支給します。

結核肺ガン検診、各種予防接種を行い住民検診の充実をはかります。また、昨年同様子どもの検診の際、若い母親の検診も行い婦人の健康づくりを推進します。

区長全員協議会……

町政に対して活発な質疑

四月二十一日、区長の皆さんと町執行部との全員協議会開かれ、町長が新年度の予算編成にあつたての考えを説明、町政推進にあたり区長の皆さんにご協力をお願いしました。

平成三年度区長全員協議会が、中央公民館で、町内百四十九区から百二十名の区長と町から町長をはじめ各課長が出席して開かれ、謝状と記念品が贈られ、続いて町長があいさつに立ち平成三年度の予算概要などを説明、皆さんにご協力をお願いしました。

協議会では、まず、一年以上区長としてお骨折りいただき、このほど退職された七十一名の方に感謝状と記念品が贈られ、続いて町長があいさつに立ち平成三年度の予算概要などを説明、皆さんにご協力をお願いしました。



課長がそれぞれ説明に当たりました。

また、全員協議会終了後、区長会連合会の総会が開かれ、新年度予算や事業計画、新役員などが決められました。

感謝状を受けた退職区長

敬称略

▽柿岡地区 鈴木猛・吉田照彦・茂垣好夫・菊地利兵衛・木下静雄・平政行・菊部茂・谷田部傳一・泉文雄・小松崎和雄・広瀬和・戸下勝美

▽小幡地区 瀬尾小三郎・上田忠・鈴木貞男・小池貢・富田正男・田上勝雄・深沢秀夫・大関米吉・高橋信一・高橋晃蔵・木村平一郎・吉田弘

▽芦穂地区 鈴木良夫・小河原正義・足立儀光・永井幸一・白井春夫・中島良衛・山崎征司・菊地一郎・野村倉一・比企利男
▽恋瀬地区 青木昭光・桜井芳夫・町田幹雄・友部啓二・飛田忠・栢植仁・栢植忠夫

▽瓦会地区 藤岡六郎・小松誠寿・池田賢男・山崎実・秋山詰二・永

瀬文雄・野村信一・鈴木勇・大槻正直・比企正雄・磯山好治

▽園部地区 柴山繁・真家熊吉・大槻太・本多英夫・宮晃・真原昭二・大槻謙二

▽林地地区 菊地猛・桜井武男・伊藤啓喜・大野谷功

▽小桜地区 菱沼貫・中村真・石塚正賢・上林昭吾・飯島勝・鴻巣寛一・酒井親久・小松崎富夫

区長連合会役員

▽会長 中田虎雄(天増本町)

▽副会長 大場長一(佐久)

▽委員 鈴木英(戸の内第二)

▽委員長 大枝恒雄(柿岡北町)

▽副委員長 森田球造(陣場)

▽監事 潮田義雄(細谷)

▽監事 富田俊夫(猪内)

▽監事 関 岩雄(柴内)

質疑

抜粹

Q 無許可で養豚事業が

園部地区新谷区長 新谷に養豚事業が計画されておりますが、三千三百坪という土地に無許可で進められておるようです。この件につきまして、町ではどういう対策がありますか。

A 文書による勧告を

農政課長 ただいまのお話の農地は農振地域の中の農地です。養豚となりますと、農業用施設ということになり、農振法の中で用途区分の変更手続きが必要となりますが、まだ許可になっておりませんが、しかし現実には工事が進められているという状況です。現在、県とも協議を進め、文書による勧告を出し、中止してもらう方向ですすめているところです。

Q 里塚十字路の改良を

園部地区南山崎区長 林から山崎の道路で、里塚の十字路なんですが、事故が毎月二〜三件起きています。石岡警察署で聞いて来たんですが、三年間で物損事故が三十一件、人身事故が二十六件起きています。幸い死亡事故はありませんでした。毎年、この十字路の改良を要望しているのですが、町としてはどう考えているのですか。

A 事故のない道路に

建設課長 現在、飯塚地内から山崎にかけて拡幅改良工事を実施中です。しかし、従来の計画では里塚十字路まで行くのには、かなり先になりますが、確かに事故が多いことは事実です。可能なことであれば途中を抜いて先にやると

ということも検討してみたいと思います。

Q 片野地区の水害対策は

柿岡地区片野下宿区長 片野地区は、毎年水害で悩まされておられ、国や県に陳情をしてみました。その結果、堤防をかき上げて道路として利用して水害から守ろうというところで、現在、青写真の段階だと聞いていますが、どうなのでしょう。とりあえず、石淵山の出っ張りは除かれたようですが、

A 下流から順に改修を

建設課長 現在、国では高浜から順に堤防を改修しております。県の土木にも、改修を町の第一の要望事項としてあげてあります。下流にまだ未改修の部分がありますので、一日も早く不安が解消できるような努力してまいります。

Q 敬老会は社会的福祉事業

柿岡地区北町区長 柿岡地区では、このほど敬老会を行うにあたり、財政難のため一戸三百円の寄付の要請がありました。敬老会は、社会的福祉事業であり当然町の事業です。敬老会に対する町の助成額は、一人当たり八百円で十年間同額と言うことで、この増額を求める要請文を出したところ、今年は一入二三百円が増額されたと聞き

ましたが、確認いたします。

A 福祉向上に最善の努力を

福祉課長 昨年まで敬老会の助成金は八百円でしたが、今年度は一千円を計上しております。

町長 私は、戦前戦中戦後とお骨折りの報いをいたしたと考える限りの報いをいたしたいと考えています。今後とも福祉向上に對しましては、財政の許す限り最善の努力を図ってまいります。

Q 道路舗装の要望出したが

小幡地区里区長 道路舗装の要望書を十二月に出してあるのですが、どうなっているのでしょうか。

A 道路整備に400件の要望

建設課長 現在、道路改良、舗装整備、側溝整備など四百件ほどの要望が出ており、これらの箇所を先日町長が見て回りました。今年度は、坂道舗装につきましては、ほぼご要望に応じられると思います。ただ、道路改良は相当経費がかかるため、限られてまいります。やはり、同意をもらってあるところが優先になります。

Q アルミ缶もリサイクルを

園部地区長原区長 六月から古紙、布の回収をすると言うことですが、アルミ缶なども回収してリ



圧縮処理された空き缶

サイクルしてはいかがでしょうか。一トンのアルミを製錬するのに四万キロワットの電力が必要だそうです。それから、食堂とかの営業用のゴミも集積所に出してありますが。

A 空き缶は圧縮して再利用

商工観光課長 現在、空き缶は燃えないゴミとして回収し、処理場へ選別、圧縮処理をしまして資源として活用しています。

食堂などから出されるゴミは、お金を負担していただいで一般のゴミとは別に回収しており、直接収集所には出さないようになっております。商売の方には文書等でお知らせし徹底したいと思っております。

Q なぜ町民号は廃止に

園部地区西原区長 町長さんにご質問します。町民号を廃止すると聞きましたが、我々農家にとっ

うして廃止されるのでしょうか。

A 対話の機会を大切に

町長 前任者も私も、皆さんとお話し合いの機会を持ちたいという事は変わりありません。私としましては、皆さんとの対話の場として「町政懇談会」を各地区で計画しています。今回、取り止めましたが、このようなご意見が多くあれば考えたいと思います。

Q ゴミの回収が翌日に

柿岡地区フラワーヒル区長 ゴミの収集車ですが、今、その日のうちに燃えるゴミを回収してくれませんが、翌日になるわけですが、犬などがきて困ります。

A 業者に事情聴取

商工観光課長 ゴミの収集は、その日のうちに回収を済ませることになっております。翌日になったと言ふことは、特別な事情があったのか、業者に事情聴取などしまして、今後、そのようなことのないよう指導してまいります。

Q 許可後の監督、責任は

恋瀬地区金ヶ沢区長 ただ今、私の地区で、一町二反歩という農地を、農業委員会を通じて、町、県、国の許可をいただいたということで開発をしています。そこか

ら雨が降るたびに相当の土が流れ出し、いろいろな被害が出ています。町、県としては開発許可を出したところをどのように監督し、責任を負っているのでしょうか。町全般にわたって指導対策を強化していただきたいとお願い申し上げます。

A 具体的な調査を

農業委員会事務局長 それぞれ関係課等がありますので、それらの課と協議、具体的な調査をしまして、また、県とも相談しながら対応してまいりたいと思います。

Q 井戸水の水質調査を

芦穂地区新田区長 町営水道がだいぶ完備されてきましたが、まだ井戸水を利用している家庭も多いようです。これらの井戸水の水質検査を、町として実施していただきたいのですが。

A 希望者は保健室へ

保健室長 現在、井戸水の検査は保健所で行っています。検査には検査する水を入れる無菌の状態の容器が必要です。これは保健所に用意してあります。井戸水の検査を希望する方は、保健所までご連絡いただければ、保健所のほうと連絡をお取りします。

見識・情熱のある農委の選出を

町農業委員選挙が七月七日(日)に行われます。農業委員会は、いま農産物の市場開放、担い手の減少と高齢化など新たな課題に直面しています。そのような中であって町農業の構造改革と活力ある農村づくりに取り組み行動する農業委員の選出が強く望まれます。

農委組織の概要

農業委員会は昭和二十六年、農地委員会など三委員会を統合して発足しました。

町農業委員会は、農業者の選挙によって選ばれる委員十六名(選挙委員)、町農業協同組合が推せんした理事一名と町議会が推せんした学識経験者の委員三名(選任委員)の計二十名で構成されています。

農業委員会は、法律により町に置かれる機関ですが、町長の補助機関ではなく独立した機関です。運営にあたっては、町の農業政策に協力し、その政策を行政機関として担っていくという密接不可分の関係にありますので、むしろ町の農業政策推進の中核となる積極的な姿勢が望まれます。

また、農業委員会の系統組織である県農業会議と全国農業会議所

は、特殊な認可法人です。農業委員会は農業委員会の会長が会議員となるほか、県段階の各種農業団体の代表者、学識経験者の会議員で



構成されています。

主要業務と役割

業務の中心は、農地の権利移動や転用の許認可・農用地利用増進

法による農用地の利用関係の調整、特定農地貸し付けの承認、農地等の交換分合、相続税や贈与税の特例についての証明などあり、これらは農業委員会が行う必須の専属業務です。

地域農業の振興業務

構造政策の一層の加速が求められている中で、その中心的実施・推進機関として、農用地利用銀行活動、経営規模の拡大等による農業構造の改善、担い手の育成と組織化などの業務を担い、地域農業の構造改革を推進しています。また、農業者年金業務、税金・金融関連業務なども担当し、「土地と人」対策の推進役を果たしています。

答申・建議・意見の公表

農業委員会の重要な役割の一つに、農業・農業者の利益代表機関として行政庁の諮問に応じて答申することと建議、意見を行う業務があります。

この機能は、農業委員会の農政運動を積極的に認めたもので、全国共通の課題について農業委員会

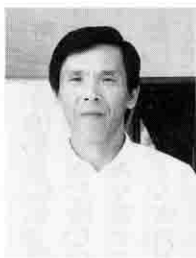
組織をあげた農政運動を展開し、今日の各種施策、制度に数多く反映されています。

これに関連し、系統の全国機関である全国農業会議所は農林水産大臣諮問を受けて答申することになっています。今年三月には農業生産の担い手をどう考え、どのよう

に育成、確保するか、「担い手対策」について諮問を受けました。その答申については、今後の農政にとつて緊急で重要な課題であり、各方面から大きな期待が寄せられています。また農地転用許可基準の三十年ぶりの改正、特定農地貸付け法施行など新たな業務が加わりました。今回の選挙では、このような業務を遂行する「見識と情熱を持った行動力ある農業委員」の誕生が強く求められています。

新農業委員に望む

行政と農家の架け橋に



野村栄重さん
椎茸栽培・瓦谷

農業を取り巻く環境は、減反、価格低下そして農産物の自由化な

ど非常に厳しいものがあります。農業の中核的存在である農業委員の方々には、一層の取り組みをお願いいたします。特に町では最近開発の波が押し寄せ乱開発の心配があります。農家の立場に立つて開発をチェックして欲しい。また農政は長期展望に立ち行うことが大切であり、委員さんは行政と農家の架け橋になってください。夢が持てる農業にむけて努力すれば、後継者も増えてくると思うのですが。

農家の代表として期待



桜井裕子さん
梨栽培・小幡

農地を宅地にした時、農業委員さんのお世話になっていきます。業務が生活に密着している割には、存在感が薄いと思います。もつとPRが必要ではないかしら。PRといえ、町の農産物をもっと宣伝して銘柄産地にしていただきたい。町が発展するためにはある程度開発も必要ですが、自然環境豊かな町の魅力も破壊しないで欲しい。また、米の自由化にも一抹の不安を感じます。農家の代表としての活躍を期待します。

地域の課題を県に提言

第九期県民集会会議員として、このほど県から四名（写真左）の方が委嘱されました。

助川良一さん、六〇歳、無職

柿岡 四三〇七六一

岡寄勝巳さん、四四歳、農業

上根 四三六三〇九

富田恵子さん、四〇歳、主婦

小幡 四二三八八一

島田浩美さん、三〇歳、主婦

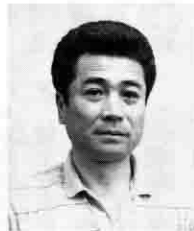
加良寿理、四三一七五〇

のみなさんです。会議員の任期は平成六年三月三十一日までの三カ年間です。

初年度は、地域内に存在する課題について認識を深め、共通する地域課題の集約を行います。県南地区集会を中心として、町の会議や会員相互の情報交換を密にし県



助川良一さん



岡寄勝巳さん



富田恵子さん



島田浩美さん

への提言をととのえます。それぞれの市町村から出された課題について話し合い、平成四年度の提言集会において提言としてとりまとめます。とりまとめたものについては、県や市町村等の行政側及び各種関係団体に対して、その内容の実現について協力をお願いします。最終年度は、会議員が提言の実践につとめるとともに、実践の成果を報告しあいます。住民自らの地域づくりのため努力していただきたいと思えます。

大字片野、金指、須釜一帯に計画されていた太陽カンツリークラブゴルフ場の事前協議申請が、このほど県において不受

太陽カンツリークラブ
ゴルフ場事前協議不受理

理扱いとなりました。計画地は柿岡の南方、富士山の裾野に広がる約八七ヘクタール（官公用地倉）の山林です。この計画は平成元年六月、太陽

町長の同意書を添えて事前協議申請書を県へ提出しました。事前協議申請書の受理要件としては、市町村長の同意と土地所有者及び総面積の九〇パーセント以

上の同意が必要となります。その中で今回は、土地所有者及び面積の同意率が九〇パーセントに達しなかったために不受理となったものです。町ではいままでの経過と結果について、議会全員協議会及び町企業誘致委員会の中で報告しました。なお町のゴルフ場は、東筑波カンツリー（上林）、ウイロンソロイヤル（下林）、サミットゴルフ（加良寿理、来春オープン予定）の三場です。

対話

参加

あなたの声を町政へ

シリーズ ①

国道三五五号の整備を早めに

整備を早めに

私は東成井地区に居を構えてから十年目を迎えました。この地に永住を決めた者として、旧態依然とした整備されてない国道三五五号線の交通量は増大の一途で、いつ重大事故が起こるかとても心配です。町の発展は道路の整備からと日ごろより思っております。その問題について整備計画の有無並びに現況についてお聞かせ願いたい。

東成井、佐藤 茂（57歳）

〔おこたえ〕

改良工事を実施

渋滞緩和に全力

お便りありがとうございます。

私は立候補の際にお約束しましたように、①経済基盤の確立、②生活環境の整備、を最重点としてあげております。

あらゆる施策を推進するために、基盤をなす道路の整備が最優先の課題であり、「町の発展は道路整備から」と言われるあなたの考えと私も同じです。

さて、東成井地区を縦断する国道三五五号線の整備ですが、この路線は、両側がほぼ住宅地のため拡幅改良がおくられており迷惑をかけています。しかし、関係者のご協力で昨年度から再度工事がすすみ、全体の六〇%にあたる一、一五〇mの改良がすすんでおります。残り部分につきましては、土浦土木事務所を通じ県へお願いした結果、今年度も引き続き用地買収と工事が行われることになりましたので、危険渋滞の緩和がはかれることと思えます。

また、下坪で交差するバイパスをつくるために昨年度から用地買収に入っておりますので、これが早期実現に向けて努力いたします。地域の皆さんの一層のご協力をお願いいたします。

「あなたの声を町政へ」のはがきによるご意見、ご提言で住所氏名のないものは、回答することができません。ご了承ください。

生涯学習時代を迎え

社会教育事業を計画



います。

今月号では、平成三年度の事業の一部を紹介いたします。

●ふるさと少年教室

郷土意識の高揚と郷土愛を培うとともに、社会的視野を広める目的で児童、生徒を対象に実施「自



昨年のおふるさと少年教室で

社会教育課では、生涯学習時代を迎え、皆さんの学習意欲に応えるため、本年もいろいろな事業を計画して

然ふれあい学習」などを行う予定です。

●オアシス運動

明るい地域社会、家庭づくりのため、みんなが明るく和やかに声をかけ合う運動「オアシス運動」の一環として町内各小中学校及び一般の皆さんから体験談などの作文を募集し、紹介するなど啓発活動を行います。

●家庭教育学級

健全な家庭のあり方、親としての心得、子供への対応など、学級生が計画的に学習し、学校と家庭とが渾然一体となった教育の活性化を図るため、町内の小・中学校の一年生の父兄を対象に開設され

●青少年教育の推進

地域づくりの担い手の育成と、広い視野に立った青少年の健全育成を願い、青年団、各地区子ども会への援助を実施します。

子ども会球技大会、スキー教室の開催、茨城の秋まつりなどへの参加を予定しています。

●成人教育の推進

児童、生徒の健全な成長を願って、親と教師、学校と家庭が互いに理解を深め、PTA会員の相互の連携を密にしなから、校外指導や教育環境の保全を図るための事業を予定しています。

ここでご紹介したほかにも、いろいろな事業を予定しています。

これらの事業は、実施前に「お知らせ版」等で通知いたしますので、多数、皆さんのご参加をお待ちいたします。

社教指導員に岡野さん委嘱

このほど、社会教育指導員として、上曾の岡野和彦さんが六月一日付けで委嘱されました。

岡野さんには、家庭教育学級、歴史民俗資料調査などを担当していただき、社会教育活動の指導や学習相談、社会教育団体の



岡野さん (61)

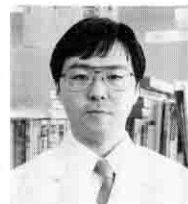
育成のためにご尽力をいただきます。

●専門医にきく

この夏あせもが心配

石岡市医師会病院

お答え 小児科 伊本夏樹医師



一歳の女の子がいます。これから暑くなると、あせもなどが心配です。(川又 丁子)

高温多湿の季節を迎え、未成熟でデリケートな乳児の皮膚には厳しい環境となりました。この時期に多くみられる、乳児及び幼児の皮膚疾患をいくつか紹介し、予防方法と治療について簡単に説明します。

1、汗疹(あせも) 汗腺からの汗の流出障害のためにできる米粒半分程度の大きさの小水疱です。いわゆる「あせも」は、この水疱に炎症を伴ってあかみを帯びたもので、かなりのかゆみを訴えます。高温多湿で発汗の多い夏場によくみられ、アトピー性皮膚炎のある子に発症しやすいので注意してください。

通風の良い薄い衣服と涼しい環境を整え、まめなシャワーなどで皮膚の清潔を心がけることで十分予防可能です。

治療も、環境整備と皮膚の清潔だけで改善することが多いのですが、かきこわして湿疹化したり、うみを持つ場合はステロイドホルモンや抗生物質の軟こうによる局所療法を必要としますので皮膚科や小児科に相談してください。

2、汗腺膿瘍(あせものより) 汗腺とその周囲に黄色ブドウ球菌が感染してできる「おでき」です。俗に「あせものより」「あせものおや」などといわれ、あせもに続発することが多い疾患ですが、近年減る傾向にあります。後頭部、額、顔面にできやすく、痛みと発赤を伴い次第に数が増えていきます。

治療には抗生物質の内服が必要とされます。

3、伝染性膿痂疹(とびひ) 黄色ブドウ球菌が皮膚表層に感染して発症するものです。小水疱から始まって急速に拡大、増加し、また容易に破れてびらんや

井坂直樹ちゃん(柿岡)

父 正雄さん 母 満枝さん
平成元年8月3日生まれ(長男)

♥家族からの一言

車が大好きでとても元気の
良い子です。毎日、スベリ台
や砂遊びなどをして元気に遊
んでいます。

ーム。
これからも、健康で明るく
素直な子に育って欲しいと思
います。



厚い痂皮をつくりまします。水疱内
容の接触で拡大するため、俗に
「とびひ」といわれます。七、
九月の夏季に多発し、二〜三歳
を中心に六歳以下に多くみられ、
伝染しやすく集団発生すること
が多い疾患です。湿疹化するこ
ともあり、その場合、かゆみを
伴います。

合には早期に医療機関を受診し
てください。局所療法に加えて
症状の程度により抗生物質の内
服が必要とされます。
軽症である場合にはシャワー
浴は問題ありませんが、通常の
お風呂は避けてください。



夫われゆく

八郷の自然

(3)



みづき・やまぼうし

周囲が山林で、屋敷林のある家の多
い八郷町の家屋の特徴は、梁を多く使
用していることである。広い土間と太
い梁は、自然に生き、伝統を尊重する
町民のたくましさを象徴しているかの
ようである。

甦れ！八郷連峯の花々

この梁材は、町に豊富にあった松材
が大部分であるが、竈の真上の梁には
しばしば雑木のみずきが使用された。
みづきは、落葉の雑木で今ごろが花
どきである。枝の上部に黄白色の花を
つける。成長のおう盛な樹種で、夏期
幼木の茎などを折ると水が滴り落ちる
ので、この名称となったという。

平地林や屋敷林の減少した昨今、数
は減ったものの注意すれば、まだ発見
できる樹種である。防火に気くばりし
た昔の人はみづきに念力をこめたので
ある。コケシは多くこの材を利用する。
みづきほど巨樹にならないが、同じ
科の樹で花が美しいのがやまぼうしで
ある。町の雑木林、特に峯近くに多く

あり、古老は、
やまぐわと呼ん
でいた。秋には

実が紅をさし、食用となった。この実
が、桑の実に似ているためである。
緑一色の山並みのあちこちに、枝葉
を覆うばかりの白い花はみごちである。
花は四枚の花びら様の苞があり、中心
部に松だんご状の小さな花が集合して
いる。今流行のはなみづきと同類で、
はなみづきは北米産、実は食用にはな

らない。国産のやまぼうしは病害にも
強く紅葉もよい。
かつて八郷には平地林があちこちに
点在した。この平地林は牛馬のための
採草地であったり、堆肥づくりの落ち
葉かきの場所、さらに薪、炭、曾栄の
供給地であった。この平地林にも、山
地ほど多くはなかったがやまぼうしが
あった。芦穂小学校の校庭前の墓地に
ある樹がその名残の一本である。
今、平地にあるやまぼうしは、峯々
から移植したものが多く、自然にある
花は、自然の山地にある方がよい。車
社会の進展のためか、人の無知のため
か、八郷の峯々のやまぼうしは絶滅寸
前である。庭などに植えるなら花みづ
きを。やまぼうしは山で眺めたい。

(中央公民館長 軽部 豊)



みんなの広場 皆さんが作るページです。あなたの作品をお寄せください。



川又 木村和子



山崎 田口敬子 (7)



根小屋 金敷 武 (13)



山崎 青木雅利 (9)

私も
ひとこと

先日、国民宿宿「つくばね」に町煙草販売組合でお世話になりました。

八郷町にこんなすばらしい宿舎があったのかと感慨無量でした。窓からうつる新緑の山なみ、燃えるような若葉と桜とつじのコントラスト。うぐいすの声とともに、やはり八郷はいいなあーと、しみじみ思いました。

会議もスムーズに、そして夜の宴会も楽しく、いい風呂にゆつくりと入って八郷の良さをたっぷりと味わいました。うれしくて東京から来ていたお客さんに板敷山大覚寺や西光院、梨・柿の産地などの説明までしてしまいました。

フロントの方のアドバイスを受け、おいしいごちそうをたくさん作ってくれた係の方々、どうかこれからも頑張ってください。二日間ほんとうにお世話になりました。最後になりますが、町の大きな財源になるタバコは八郷町で買い求めになるよう、町民の皆様

評 翠富書院 関 翠邱

柿岡 根本奈央子 (四歳)

柿岡小六年 富田泰子

かに

春の夜空の

視覚的に捉える良い目をもって、線が連絡して大空間に広がっています。天真の美と美しい。

点と線(起筆、終筆)に細かい気をくばり、集中力あり、光をばなっています。

お願い申し上げます。

宮ヶ崎 金子 洋久

私

の好きな時間は、子供たちが寝たあとのリラックスタイム。(でも、なかなかそろって寝てくれません)

(小五・小三・幼稚園)

家

の近くに子供を遊ばせられるよう、ブランコやすべり台などがある、ちょっとした公園がほしいです。真家 菊地 悦子

太田 友部 久子 (17)

その時間に私のすることは、まず新聞・雑誌を読み、気が向いたら投かんし、懸賞に応募し、友人へ手紙を書くことです。全部できたらゆつたりといい気分になれます。

小幡 藤田まさ子

毎

月、広報やさとを楽しみにしています。

中央公民館の図書室は前から知っていました。日曜日にも本が確保いただいた場合に限りです。

フラワーパークの
入場券がペアで当たるよ

広報クイズ 39

3つの答えの中から正解を選び
ハガキに書いて送ってください。

- ①平成3年度一般会計予算は？
 (A)65億7962万円
 (B)67億7962万円
 (C)69億7962万円
- ②町にはいくつの区があるか？
 (A)120 (B)131 (C)149
- ③町農業委員の一般選挙はいつ？
 (A)7月1日 (B)7月5日
 (C)7月7日

【応募の方法】

☆ハガキに広報クイズ39と書き、
 答えの記号(例1-A)、住所、氏名、
 年齢、世帯主と「私もひとこと」
 へのご意見や広報の感想などを書
 いて送ってください。イラストや
 マンガも大歓迎。

☆全問正解者の中から10名にフラ
 ワーパークの入場券をペアでプレ
 ゼントします。

☆締切日 平成3年7月15日

☆応募先 〒315-01 八郷町柿岡
 2009-3 八郷町役場広報課

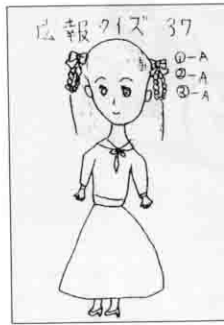
☆当選者の発表 本紙8月号

【広報クイズ37の当選者発表】

正解は1-A、2-A、3-Aでした。

応募32通、正解32通の中から次の
 10名が当選しました。

飯島貞子(吉生) 吉田和美(柿岡)
 藤田まさ子(小幡) 白田祐一(下
 林) 市村みつ江(小見) 小林清美
 (月岡) 前野仁美(山崎) 木村和
 子(川又) 金敷武(根小屋) 大村
 香織(下林) = 敬称略 =



山崎 青木麻依 (7)



下林 大村香織



山崎 北川 寛 (10)

●やさしと文芸

短歌

吉田次郎選

二の午のはやしの笛の静やかに此の里の陽のわきて明るし

弓弦 雨具和江

子育てになりふりかまわぬ娘よりお化粧に派手な妻の若く見ゆ

柿岡 阿部秀雄

定額の暗き灯の下の賃仕事夫征きし後の遙か遠くに

小幡 塚谷きり

俳句

綿引鼓峰選

代掻きのすみし田毎の山の影

宇治会 鈴木孤舟

小夫また蝶を追いかけたわむるる

月岡 菱沼一郎

家に嫁来し軒下につばめ来し

真家 長谷川雅吾

後には引けない前進一路夢に輝く金の星

大塚 友部 ゆき江

死ぬも覚悟で守った祖国軍規暮しの苦い味

根小屋 島田順風

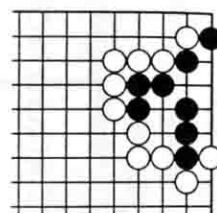
有段を目指して

詰碁出題 十段 武宮正樹

白先黒死・5手まで

ヒント 捨て石を使って

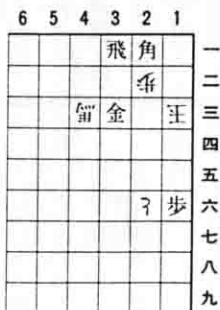
3分で2級、1分以内で有段者



詰将棋出題 八段 北村昌男

ヒント 逃がさぬこと、これが第一です。持駒 金 銀

10分で3級、5分で初段



●まちの話題・できごと

身近な出来事や地元の話題をおよせください
(連絡先・広報課管内線二一六)



みんな正しく乗れるかな

林小学校では、五月二十日、石岡警察署の婦警さんや茨城県警の白バイ隊の協力を得て、交通安全教室を実施しました。

林小学校は、学区内を交通量の多い石岡〜下館線が通っています。幸い大きな事故は今のところありませんが、

小さな事故が何件か起きているということで、今回の教室開催となりました。教室は、一・二・三年生が体育館で、交通ルールを勉強、四・五・六年生は校庭で自転車の正しいのり方について、実際に自転車に乗りながら指導をうけました。

ぼくの夢は郵便局員

第十八回全労済小学生「作文と版画」コンクールで林小学校五年生の富田誠一君がみごと銀賞に入選しました。

富田君の作文は「ぼくの夢は郵便局員」と題し、よく行く林郵便局の窓口



の女の子がとても親切にしてくれること、自分も将来郵便局員になってお客さんに親切にしてあげたいこと、そのために今、勉強やそろばんに頑張っていることが、夢一杯に書かれています。

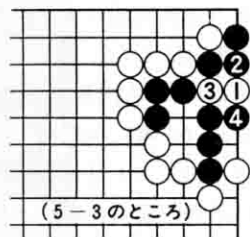
また一つ八郷の名所ができました

フラワーパークわきの「ふれあいの森」の山頂に、このほど鉄骨造り、高さ約二十メートルの展望塔が完成しました。

工費四千三百五十七千円をかけ、

昨年十月から工事を進めていたものです。展望塔からは、筑波の山なみをはじめ八郷町が一望でき、また、晴れた日には、遠く霞ヶ浦を望むことができます。

有段を目指して 解答



詰碁正解 白1のオキが好手、黒2のとき、白3と捨て石を増やし、黒4の取りには、さらに白3の跡へ再度捨て石を打ってしとめる。
詰碁棋正解 1 二角成、同玉、2 三銀、同歩、1 一飛成、同玉、2 二金打まで7手詰め。

〈解説〉1 二角成に2 四玉なら、2 三金、同歩、1 五金まで。角銀、飛と続けての捨てを発見したときはいい気分でしょう。

ありがとうございます

○小桜保育所へ花鉢二〇〇鉢

半田 関 伊佐雄

○大増公民館へ動噴霧器一台

大増 桜井工務店





幻の酒米「渡船」を栽培

月岡の菱沼久男さんの水田で、今、酒米「渡船」が栽培されています。

これは、石岡市で酒造会社を営む山内孝明さんが、父和治さんと共に、茨城の酒米として誇れる酒米を栽培したいという夢を実現させたものです。

ここ茨城では、酒米の栽培実績がほとんどないと聞くことで、山内さんは、農家を回りやつと「渡船」という酒米が、昔茨城で栽培されていたことをつきとめました。それから山内さんの種

モミ捜しや受入れ農家捜しが始まりました。種モミは、つくば市の研究機関で保管されていたものを、ほんの一握り分けてもらい、二年間かけて十二キロに増やしました。水田は、沢水が流れる山際の砂地の水田でないと適さないと聞くことで、休耕中の菱沼さんの「山田」を借りることになったもので、田植えには、東京から日本酒愛好家のグループが、家族づれで訪れ、手伝いをしました。

スポーツ・ニュース

八郷町中学校総合体育大会

五月二十四日、総合運動公園と各中学校を会場に行われました。

- 〔野球〕▽優勝柿岡中 ▽準優勝南中 ▽三位園部中
- 〔バレーボール〕▽優勝柿岡中 ▽準優勝有明中 ▽三位南中
- 〔バスケットボール男子〕▽優勝南中 ▽準優勝柿岡中
- 〔バスケットボール女子〕▽優勝柿岡中 ▽準優勝園部中 ▽三位有明中
- 〔庭球男子〕▽優勝南中 ▽準優勝有明中 ▽三位柿岡中

- 〔庭球女子〕▽優勝南中 ▽準優勝柿岡中 ▽三位有明中
- 〔個人戦〕①羽生・鈴木組(南)
- ②森山・額賀組(柿) ③柴・磯崎組(南) 木村・上田組(南)
- 〔卓球男子〕▽優勝園部中 ▽準優勝柿岡中
- 〔個人戦〕①大槻芳史(園) ▽大和田誠(園)
- 〔卓球女子〕▽優勝南中 ▽準

- 優勝有明中 ▽三位柿岡中
- 〔個人戦〕①塚田紀子(柿) ②武川千恵(南) ③台田和歌子(南) 小林美佐子(有)
- 〔柔道〕▽優勝有明中 ▽準優勝園部中 ▽三位柿岡中
- 〔個人戦〕◎軽量級①大槻智宏(園) ②真家友和(園) ③田上友昭(柿) 富田謙一(柿) ◎中量級①杉田和行(園) ②岩田辰巳(有) ③沢畑章(柿) 塚谷直樹(柿) ◎重量級①藤井宏昌(有) ②長谷川豊和(園) ③成田幸光(園) 柏原利昭(園)
- 〔剣道男子〕▽優勝南中 ▽準優勝柿岡中 ▽三位有明中
- 〔個人戦〕◎三年の部①吉野和一郎(南) ②森田英隆(有) ③飯

- 田昭憲(南) ◎二年の部①高瀬誠(南) ②助川典彦(南) ③伊藤俊光(園)
- 〔剣道女子〕▽優勝園部中 ▽準優勝南中 ▽三位柿岡中
- 〔個人戦〕①前沢あゆみ(園) ②大和田章衣(柿) ③横浜茜(柿)

八郷町体育協会会長杯

ゲートボール大会

二十一チームが参加して、五月二十八日、総合運動公園で行われました。

▽優勝 柿岡Bチーム
▽準優勝 東成井Bチーム
▽三位 共栄チーム



広報の仕事は、取材、原稿起こし、割付、打ち合せなど慌ただしい毎日です。加えて原稿締切り日近くに掲載する行事が入ると、気持ちに余裕がなくなりバタバタしてしまいます。そこで今回は、取材のうら話を二つほど紹介します。

▽「ぼくの夢は郵便局員」の作文で銀賞を受けた林小・S.T君の顔写真を取りに行き、私がレンズ越しに「笑ってください」と言うと、S.T君こわばった顔をして首を横に振り「それはできません」ときっぱり。私はややムツとして「笑わなくて結構」と返しました。その言葉を聞いてS.T君がニヤツとしたので、すかさずパチリと。

▽先月号「八郷の自然」の石菖を撮影に軽部先生とT女史が上曾の山奥へ。昔は農家の庭先などでよく見かけた植物です。やつと見つけてカメラに収め帰路に着きました。突然軽部先生が「くまがいそうですがね」と言われました。うら若きT女史その言葉にゾッとして一瞬立ちすくみました。この辺に熊が。動物園から逃げたのかしら。その後の説明で「熊谷草」のことと分かりひと安心。(園)

旅先でみつけた永住の町

半田 大栗かほるさん

問 八郷町へはいつ、どちらから転入されましたか。

答 七年前、横浜市からです。

問 八郷町に住むきっかけは。

答 両親は永住の地を求め方々小旅行をしておりました。

水戸の借楽園に来た帰りたまたま石岡駅で下車し業者からここを紹介されました。八郷町はみかんや柿のできる北限地、りんごのできる南限地であり気候的に住みやすく自然環境もすばらしいのでここに決めたということです。

問 住まれてどうですか。

答 全く都会の喧嘩はなく、これほどゆったりと静かに住める所は他にないと家族全員喜んでおります。父はもっぱら庭の

手入れと読書に満足しているようです。私はここで初めて地震

が起る直前に「ゴー」という地鳴りを聞きました。

問 ご主人はどこへお勤めですか。

答 東京の会社です。神立まで車で行きそこから電車で通っております。朝は早いですが東京は通勤圏です。

心暖かい地域の皆さん

問 風習や近所づきあいは。

答 両親から郷に入っては郷に従えと言われております。引越して間もなく近所に葬式があり手伝い日数に少々負担を感じました。しかしここで生活していくには自分たちだけという考え

は消えました。近所の皆さんが良くしてくださいますので私の方からも積極的におつきあいをさせていたいております。

問 食べ物はどうですか。



答 米はおかずがいらないほどおいしいです。秋に近所の方から高価な柿や栗などをいただきます。新鮮でその味は八郷ならではですね。

問 近くの観光地は行かれましたか。

答 フラワーパークや筑波山などほとんど行きました。親類や友人が来ると自分で観光コースを作り、もつ名ガイドです。フルーツラインを登り筑波山に向い笠間方面へ、信号も少なく最高のドライブが楽しめます。

問 町に対する要望は。

答 柿岡の商店街は一軒一軒それぞれ買い物をしなければなりません。一カ所で必要な買い物ができる店がほしいです。

〔紹介〕ご両親、ご主人、息子さんの五人家族。

● ようこそ 八郷の仲間 (27)



園芸教室

アロエを育てるには

茨城県フラワーパーク 飯島 宏



アロエには、高さ二十メートルにもなる大型種から十センチにも満たない小型種まであり、一般に市販されている鉢物は、四十七センチのもので、葉先が枯れていたり、葉肉が薄くしなびたものは根が傷んでいる場合があります。葉が厚く、芽数が多く、ボリュームのあるものを選んで購入してください。

置き場所は、冬は室内のなるべく暖かい、日の当たるところが理想です。ほかの季節は戸外で水はけや日当たりがよいところです。次に水やりと肥料ですが、冬はほとんど水をやらないこと。水を与えると耐寒性が劣り寒さの害を

うけます。植物の大きさに鉢が小さく根が回っているような状態のものは、水をたっぷり与えてください。次の水やりは、良く乾いてからのほうが無難です。

肥料は、生育期には一回に五グラムの緩効性肥料(アイビー化成など)を二カ月おきに与えます。ふやし方は、横から伸びた枝を付けて切り、切り口を数日間日陰で乾かしてから、川砂に二〜三センチの深さに挿します。葉がしなびない程度に乾かしておくと、いつでもよく発根します。



海老沢幸枝(20)さん

趣味はドライブと映画、特にホラー映画。最近つりを始めました。理想の男性はやさしい人。細谷在住

