



涼感漂う馬滝

園部川の源流、真家山の中腹にみことな滝があります。延長約五十m、三段になって落ちており、一番長い落差は七m。昔、山仕事に精を出しているころ、人馬がホッとひと息をつき水を飲んだところ。馬滝の語源は、そんな憩いの場から来ているといわれています。道なき道をたどって滝へ。その途中、雑草の中から山ユリが顔をのぞかせていました。

地域ぐるみで協力が必要



高齢化社会をむかえ、寝たきりやひとり暮らしの方は確実に増えています。こうした中、最前線で接している保健婦や家庭奉仕員さんの話を聞きながら現状を考えてみました。また、在宅ケアを実際に行っている方にインタビューを試み、介護する側、される側の立場を追ってみました。健康な家族にもいつ介護の必要な方が出来るか分かりません。同時代に生きる者として避けて通れない問題です。

わが国は、諸外国に例をみない高齢化社会を迎えようとしています。高齢人口比率（六十五歳以上人口割合）は、一九八五年の一〇・三%から二〇〇〇年には現在の欧米の水準を超えて一六・三%となり、二〇二二年には最高の二三・六%に達すると推測されています。お年寄りに生活上の重大な障害をもたらす健康問題は、寝たきりと痴ほうなどです。特にわが国では寝たきりの発生率が高く、現時点で六十五歳以上人口の四・八%にあたる約六十万、二〇〇〇年には百万人に達するという従来からの推測もあり、高齢化社会における大きな社会問題になりつつあ

ります。一方、欧米諸国では、過去にはかなりの数の寝たきりのお年寄りが存在しましたが、各方面における懸命の努力の結果、いまは最期の時期を除いて、ほとんど見られなくなったといわれています。寝たきりのお年寄りが起きられるようになれば、生命の延長が期待されるのはもちろん、移動、食事などの日常生活動作の改善、精神活動の活発化、自立の促進などにより、お年寄りの生活の大幅な向上を図ることができそうです。町の現状をみると、平成三年四月一日現在、人口が二万九千八百四十三人のうち、六十五歳以上人

口は四千九百九十四人で、高齢人口比率十六・七%に達しています。これは全国のそれと比較して大幅に高くなっており、文字通り高齢化社会に突入したといえます。寝たきりの方（二十歳以上）は百二十七人と六十五歳以上人口の二・五%にあたり、全国のそれに比べると下回っているものの、序々に増加傾向にあります。また、ひとり暮らしのお年寄りは、昭和六十一年度七十八人だったのが、平成二年度百二十九人となり、過去五年間の経過からすると、確実に増えているのが分かります。

町では訪問指導や移動入浴を実施

町では、寝たきりやひとり暮らしのお年寄りに次のことを行っております。

(1) 訪問指導

家庭において寝たきりにある方に対し、保健婦などが訪問して本人及びその家族に必要な保健指導を行い、心身機能の低下の防止と健康の保持増進を図ります。平成二年度保健婦が訪問したのは、百二十二二人に対し延べ三百二回を数えました。また、ひとり暮らしのお年寄りの方へは、家事介護のため三人の家庭奉仕員が訪問しております。

(2) 移動入浴

寝たきりの方に対し入浴のサービスを行うもの。現在二十八人の希望される方があり、移動入浴車でお湯を沸かし保健婦、家庭奉仕員そして福祉課の職員が浴槽の設置や体を洗います。一人当たり平均月二回実施しております。

(3) ショートステイ

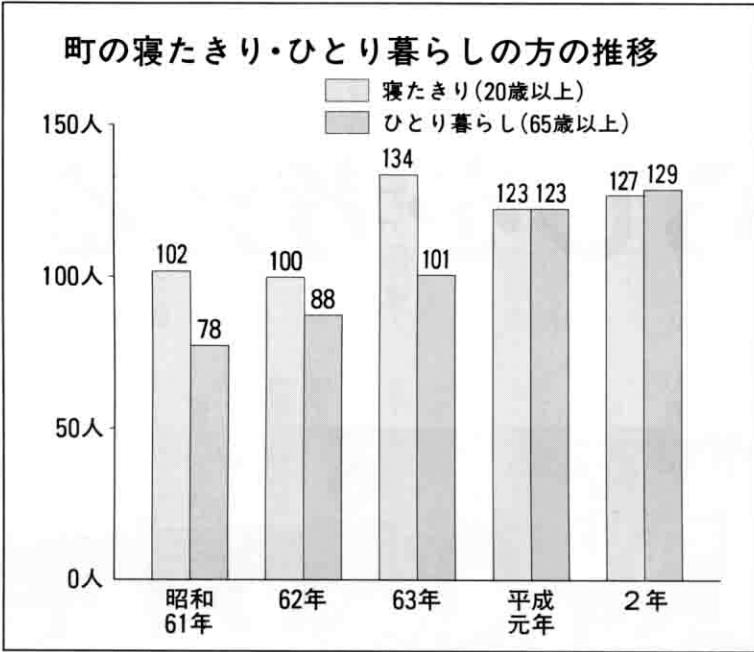
寝たきりの方の家族が旅行や祝儀などで介護ができなくなった時、一時預かる制度。石岡市半ノ木にある明翠苑と契約して行っており滞在期間は一週間です。やむを得

ない事情がある時は延長も可能。

(4) 介護手当の支給

寝たきりと痴ほう性の方の介護をしている方に年額三万円支給するもの。これは、民生委員さんの調査にもとづき支払われ、日ごろのご苦労に敬意を表するものです。そのほか、車イスの貸与や歳末援護金の支給などを行っております。

しかし、寝たきりの方の介護はなんといいながらも家族の肩にかかっております。面倒をみているのは、連れ合いが多く、おじいさんが寝たきりの場合はおばあさんが、お



介護はオーブンに
みんなで協力して

寝たきりの方の原因を調べた結果、脳卒中の後遺症が圧倒的に多く、毎日の食生活を注意するなど、日ごろの予防対策が望まれます。保健婦さんは「脳卒中の後遺症で寝たきりになったあと、リハビリなどで歩けるようになっても家へ帰ってくるとまた寝たきりにな

ってしまふ。世話をするには寝たきりのほうが楽かもしれないが、歩けるよう努力する環境をつくってほしい」と、また「寝たきりになっても隠さずオープンにし、行政からのケアサービスを受け入れみんなで協力して介護する体制が望ましい」といっています。

家族の中で誰かひとり寝たきりになったら、家族全部で世話するような環境づくりが大切です。子どもに手伝わせると、小さい時からお年寄りは大変にしなければいけないことが身につきます。また、家族が少なくなっていく中、近所ぐるみ、町ぐるみのケアがますます重要になってくることでしょう。



小松崎まささんと熱心に介護する紀子さん

ていた時、介助してくれたのが紀子です。よくコツを覚えていてるせいかほかの人より体に当らず、安心して任せられます」と笑みを浮かべながら話されました。まささんに町への要望はと聞くと「一級の障害者になった時手続きが遅れて困ったが、あとは保健婦さん福祉課のみなさんは、本当に親切に

リウマチで二年前から寝たきりの生活を続けている柿岡の小松崎まささん(61)は、息子のお嫁さんにあたる紀子さん(28)の介護を受けています。リウマチのため数回の手術のあと歩行困難になり、寝たきりの生活。起きるのは毎日一回のトイレに行くときだけ。足が曲がらないため移動する時はいつも特殊な車イスを使用しています。車イスの乗り降りの介助は、紀子さんが一番いいというまささん二人の信頼関係は大へん強いものがあります。「病院でリハビリし

よくやってくれます。移動入浴が楽しみです。寝たきり生活で情報が不足しているのもっとキメ細かく知りたいです」。介護している紀子さんは「訪問指導や移動入浴でよく面倒みてもらっています。私だけで世話しているのでなく、子ども達にも手伝わせます。教育上年寄りを大切にすることを育てたい」と言っていました。おじいさんも脳卒中の後遺症で体が不自由すべてを紀子さんに任せ、信頼しきっているまささんは、終始にこやかに応対してくれました。

介護は信頼から

ひとり暮らしを考える



ひとり暮らしの方の家事介護や寝たきりの方への訪問介護など、福祉行政の先頭に立って励んでいる家庭奉仕員さんに話をうかがいました。少子化と高齢化社会が進む中、お年寄りのひとり暮らしが次第に増える傾向にあります。生涯健康で、充実した生活を送りたいのはだれもが望むところです。しかし、年をとれば体力の衰えは避けることができません。どう介護し、援助していったらよいか、体験を通した卒直な話を聞き、みなさんで考えてみましょう。

出席者

(順不同・敬称略)

- 田中すみ江 家庭奉仕員
- 戸沢幸枝 家庭奉仕員
- 二ツ森美智子 家庭奉仕員
- 菱沼成至 町広報課長

菱沼 家庭奉仕員さんっていう言葉は知っていますが、仕事の内容となると、申し訳ありませんがあまり知られていません。今回は苦心談など織り混ぜてざっくりばらにお話しいただきたいと思えます。担当地区は決まっていますか。

田中 決まっています。私は柿岡、芦穂、小桜、小幡地区です。戸沢 恋瀬、瓦会の一地区です。二ツ森 私は園部と林地区です。菱沼 仕事の内容は、ひとり暮らしのお年寄りのところへ訪問して、いろいろ世話をするとか。

田中 福祉課からは、ひとり暮らしは主に家庭奉仕員、寝たきりの方は保健婦さんと言われましたが、寝たきりの方でも保健婦さんから要請があれば、一緒に訪問します。菱沼 移動入浴の時も手伝われますよね。

田中 寝たきりの方を訪ねるといっても、移動入浴が予定されて

いる場合は、散髪、ひげそりなどもやってあげます。

二ツ森 移動入浴が毎日続く時は体力がかなり消耗しますので、家へ帰るともうヘトヘトです。

菱沼 ひとり暮らしのお年寄りは、今後増加傾向にありますね。

二ツ森 子どもが少ないので、家を継ぐ形が崩れ、子育て後再び夫婦二人の生活に戻りがちです。片方が亡くなれば自然にひとり暮らしになります。

戸沢 子どもが五、六人いてもみんな都会のほうへ出て行ってしまい、結局ひとり暮らしをせざるを得ない状況にあります。

菱沼 自分ひとりで身の回りのことができるうちはいいが、年とともにおっくうになる。ひとり暮らしで困るのはどんなことですか。

三度の食事と栄養のバランスが心配

戸沢 食事が一番大へんです。

二ツ森 買物はわたしたちがしてきますから、三度の食事がな。

菱沼 買物を奉仕員さんがしてくるわけですか。

田中 それは受持っている全部の方にやるということではありません。

二ツ森 歩ける人や丈夫な人には、その必要がありません。

田中 ひとり暮らしで障害者の



田中さん

方には全面的に介助してあげないと。身の回りとか、洗濯、買物などささいな事でも介助します。丈夫であつても高齢者の方は介助が必要で、病院へ薬を取りに行ったりしちよつとした用足しに行つたりし

ます。旅行に出かけたり、ショッピングを楽しんだりしている方には、安否確認程度です。

二ツ森 今日顔合せていてもいづつなるか分かりませんが、安否確認はしなければなりません。

田中 ひとり暮らしといつてもまだ世話になりたくないという方もいるので、私らの判断でどの程度まで世話するか決めます。

菱沼 家庭奉仕員さんの判断で、この方は安否確認だけとか、用足し、買物をしなければとか決めるわけですね。

田中 規程以外のこと、例えば草取りしてくれといつてもそれはできない。でも、頼むよなんて頭さげられると断れない性分なので規程外でもつい手伝っちゃいます。戸沢 付き合いが長いと情が移つて規程外でも介助してしまふ。

菱沼 いま回っている対象者は何人くらいいますか。

二ツ森 ひとり暮らしの方は百三十人前後ですが、私たちが介助している対象者は約八十人です。

戸沢 対象者の程度によつて月に一回とか、週に二回とか巡回する間隔はまちまちです。

二ツ森 ひとり暮らしは女の方が多いが、連れ合いの片方が亡くなれば男の方でもひとり生活するほかありません。

戸沢 年配になると家の中のことをやること自体大へんみたい。また、同じものを食べていたり三度の食事を摂らなくなつたりして栄養のバランスが崩れるのが心配。

安否確認と非常時の連絡網強化を

田中 プライベートな部分に入つていくので相手の気持が分かるまでむずかしい。むこうも同じように大へんでしょうけど、よき話相手になり、グチを聞いてやる。信用されれば何でも相談してくれるそんな時が一番うれしい。

菱沼 体がご不自由でひとり暮らしの方にはどうしてますか。

田中 いつも来ている近所の方と連絡をとっています。その方には子どもさんがいるから夜は息子さん交代で一緒に泊まっていま

す。その方には週二回行って、買物、身の回りのこと、用足しなど全面的に介助しています。緊急連絡が必要な方には、自分の電話番号を覚えて対応しています。

菱沼 具合が悪くなつた時や緊急時などの家族や隣近所の方へのお願いはどうでしょう。

二ツ森 健康で暮らしていた方が、訪問した時入院してたりする。月一回程度ではその間変化があると分からないので、なにかあつた時は必ず福祉課へ連絡して欲しい。なんらかの方法で連絡してくれば無駄足にならずに済むし、その分ほかの方の介助ができます。

安否確認を含めて生活状態が把握できる協力体制の充実をお願いします。民生委員さんを中心として連絡体制がより一層密接になれば私たちも安心して介助できます。



戸沢さん

菱沼 心臓発作やぜん息の発作など緊急時の体制が心配です。

戸沢 心臓発作が起きた時近所の方に電話連絡して、対応がスピーディなため一命をとりとめた方がいました。でも電話する余裕が

あればいいが、それでもきずに一刻を争う場合は非常ベルなどの設置が望ましい。ひとり暮らしが増えていけば非常時の体制強化がクローズアップされるでしょう。トイレやお風呂で倒れ、電話もできず、近所へも連絡とれない時は、ポケットベルで助けを求めるとかが図れば安心して生活できます。

笑顔で話し合えばまずは成功

菱沼 家事介護をしているといろいろな方に接すると思いますが、田中 家族どうしはお互いわがままが出て、かえつて私たちのほうがスムーズに話し合える時があります。相手の気持ちを和げ、笑顔が見られれば人間関係は成功して打ち解けるのに苦しんだり悩んだりした努力が報われたことになる。

事務的に考えれば簡単ですが、人間対人間のつき合いが根底にないと、介護は前に進みません。まず相手が話好きか、そうでない方を見分けるのが大切です。最初に見きわめを誤ると打ち解けるのに時間がかかつてしまいます。

戸沢 ひとり暮らしの方は人生経験豊富ですから、生活の知恵や昔のことなど、いろいろ教わることも多いです。でも何回行つても同じ話ばかり聞かされて困る時が

あります。しかもその話を初めて聞くような顔をしなければなりません。

二ツ森 どんな話でもしてくればいいのですが、いくらこちらから話かけても応えてくれない場



二ツ森さん

合など、出かける日の朝から憂うつになります。また、弱音を吐いたり、もの事を悲観的に考えている方には、その人のためを思つて強いことを言う時があります。家庭奉仕員として言うべきことをはっきりするものも大事だと思います。

菱沼 本日はお忙しいところご協力ありがとうございました。家庭奉仕員さんの仕事のむずかしさを再認識いたしました。今後とも福祉行政の先頭に立つて、町民のみなさんに親しまれ、愛される奉仕員さんになってください。

☆ ☆ ☆ ☆ ☆
ひとり暮らしや寝たきりの方を対象とする非常通信システム（ペリクル式ポケットベル）は近く新治地方広域消防の関係町村が集まり検討会を開く予定です。

すすめようクリーン選挙 有権者の自覚と認識を

近隣の自治体で選挙の陣中見舞にまつわる寄付行為が問題となりました。また、八郷町では十二月三十一日任期満了となる町議会議員の選挙が行われます。

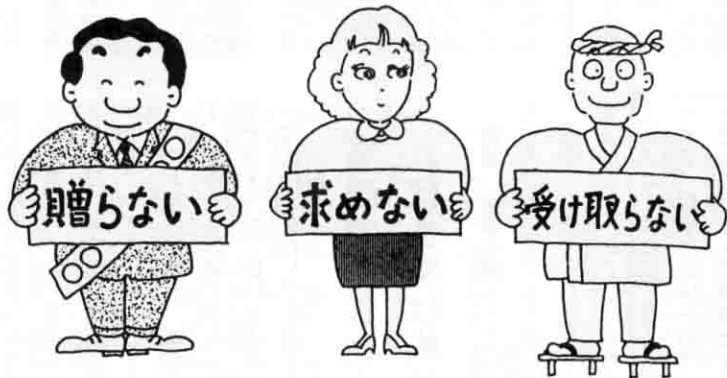
そこで、公職選挙法の改正点を、再度取り上げました。この改正は、金のかからない政治の実現と選挙の公正の確保に資するために行われたものです。改正の主な内容は、
 ◎政治家の寄付禁止及び政治家に対する寄付の勧誘・要求の禁止についての罰則の強化、◎時候のあいさつ状の禁止
 ◎あいさつを目的とする有料広告の禁止、◎後援団体の寄付禁止の強化となっております。

この改正の主旨を理解し、金のかからない政治・選挙のために寄付禁止のルールを守りましょう。なお、「私はこう考える」の欄は、十一月までシリーズで掲載します。

政治家の寄附は禁止。



みんなで守ろう三ない運動。



選挙法の主な改正内容

(1) 政治家の寄附の禁止

政治家が選挙区内にある人に対して寄付をすること（政党や親族に対するもの及び政治教育集会に關する必要やむを得ない実費の補償は除く）は、どのような名義をもってするものであっても禁止さ

れており、次のものを除きすべて罰則の対象となります。

①政治家本人が自ら出席する結婚披露宴における祝儀

②政治家本人が自ら出席する葬式や通夜における香典

①や②であっても、選挙に關してなされた場合や通常一般の社交の程度を超えている場合は処罰されます。

政治教育集会に關する実費の補償のうち、食事や食料の提供は禁止され、罰則の対象となります。

(2) 政治家への寄付の勧誘・要求の禁止

政治家に対し、寄付を出すように勧誘や要求することも禁止されており、政治家を威迫してあるいは政治家の当選又は被選挙権を失わせる目的で勧誘や要求をすると処罰されます。政治家名義の寄付を求めることも禁止され、威迫して求めると処罰されます。

政治家が、町内のお祭りに寄付したり、各種の会合にお酒などを差し入れると処罰されます。処罰されずと公民権（選挙権・被選挙権）停止の対象となります。

町内会の役員が町内の人たち全

員にお祭りの寄付を募る場合、町内の政治家に対して寄付を求めることはできません。政治家を威迫して寄付を求めるは処罰されます。

(3) 政治家の時候のあいさつ状の禁止

政治家は、選挙区内にある者に対し、答礼のための自筆によるものを除き、年賀状、暑中見舞状などの時候のあいさつ状（電報なども含まれます）を出すことは禁止されます。

答礼のため、印刷した寒中見舞状に政治家が署名したものを選挙区内の人に出すことは、自筆によるものとは認められませんので、できません。

しかし、はがきで議会報告をする際、時候のあいさつを付け加えた程度のものであれば、禁止される時候のあいさつ状にはあたらな

(4) 有料のあいさつ 広告の禁止

政治家や後援団体（後援会など）が、選挙区内にある人に対するあいさつを目的として、新聞、雑誌、テレビ、ラジオなどにより、有料の広告（名刺広告など）を出すは処罰されます。

なお、政治家や後援団体に対し、

あいさつを目的とする有料の広告を求めることも禁止されており、威迫して求めると処罰されます。

政治家の親族が死亡した場合、単に事実を通知する死亡広告を新聞に有料で掲載させることは差支えありません。しかし会葬御礼の広告は、あいさつを目的とする広告にあたりますので、罰則をもって禁止されます。

政治家が、政策広告を新聞に有料で掲載させることは、一般的には、あいさつを目的とする広告にはあたりませんので差支えありません。

(5) 後援団体の寄付の禁止

後援団体（後援会など）が、花輪、供花、香典、祝儀その他これらに類するものを出したり、後援団体の設立目的により行う行事や事業に関する寄付以外の寄付をする、その時期のいかんを問わず、処罰されます。

後援会が選挙区内の者の家の新築祝いを出すことは、祝儀にあたりますのでできません。

後援会は、その会員の葬式であっても、選挙区内にある者に対しては、花輪や香典を出すことができません。

(1)、(2)、(4)及び(5)によって処罰されますと、公民権停止の対象です。

選挙・私はこう考える・選挙

選挙民が、自分の応援した候補者から当選後、個人に対して還元を求める。候補者が新益の家に供物を上げ、それが第三者の目にとまる。そのような因習を断ち切る勇気が欲しい。立つ時は、地域の、国のというけれど、当選後は自分や後援団体の利益を優先する風潮がある。おどろいたことに、無投票当選であっても地域にお礼のためそれぞれの地区に現物配布

因習を

断ち切る勇氣



藤岡 行さん
太田・無職64歳

する。あまりにも地縁・血縁の関わりが多すぎる。

それらの因習を直すためには、行政側の指導が不可欠。事あるごとに徹底した指導をお願いしたい。

きれいな選挙推進などのチラシを見るとよく分かるが、現実的には選挙戦が白熱するとなかなか守れない。長年培われた因習が一朝一夕に改められるとは思われないがやはり平素の啓もうが大切である。

いまの金権選挙には、目にあまるものがある。「贈らない」「求めない」「受取らない」の三ない運動を徹底する必要がある。特に有権者もつともしっかりしなければなりません。

現在の選挙のやり方では、見識のある立派な方が埋もれかねない。選挙に金がかかることは、腐敗した政治を生むことにつながる。子どもがニュースを見て「いま

お金のから

ない選挙を



河村美子さん
半田・主婦42歳

の政治家は汚ない人が多い」と言っている。確かにこのままでは、まず金のある人でないと選挙に出られない。

若い人達が選挙や政治に関心を持って改革して欲しい。アメリカのように選挙運動をボランティアでやれるような体制になれば、おのずから政治もよくなると思う。

十二月の町議会議員の選挙では、きれいな選挙を期待している。

身近な選挙は関心を持つが、それ以外はなかなか盛り上がらない。個人の大切な権利を売買する風潮は、みんな考えなければならぬ。選挙違反は普通の犯罪と違う意識があり、これも問題である。

違反の

罰則を厳しく



菊地和也さん
柿岡・公務員53歳

反の罰則を厳しくすると、議員の歳費を日当のみに抑えてみるなど思い切った手を打つことも必要であろう。私は以前から町会議員の選挙区を旧町村単位に戻すことが、金のかからない選挙を行う一つの方法であると思っている。制度上の見直しも考慮されたい。

現在の選挙の中では、投票率が低い選挙ほど公正選挙、といった皮肉な結果が出ている。

活力ある農村づくりを期待

新農業委員決まる

会長に鬼沢氏
代理に谷田部氏



任期満了に伴う農業委員会委員一般選挙が、七月二日に告示され同日立候補の届け出が締め切られました。その結果、ほとんどの選挙区で定数を超える立候補届け出がなかったため、無投票で立候補者の当選が決まりました。しかし、第六選挙区（園部地区）では定数二名に対し三名が立候補し選挙に

よる委員の選出となりました。農業委員会は、選挙による委員十六名と、選任による委員二名によって構成されますが、この選任による委員には、議会推薦により川井伸夫さんが、農協推薦により大槻幸夫さんがそれぞれ決まりました。

十八名の委員は、任期の満了する平成六年七月十九日まで、活力ある農村づくりにご尽力いただくこととなります。七月二十五日には改選後初めての総会が開かれ、会長には六期目の鬼沢操さんが、会長代理には三期目の谷田部伝一さんが選出されました。

敬称略

農業を取りまく情勢は、農産物の市場開放など厳しいものがありますが、町農業発展のため委員さんの活躍が期待されます。七月七日に行われた第六選挙区の選挙結果は次のとおりです。

投票率は八三・二三％でした。

当選 長津重雄(70)七〇八票 新
当選 熊岡米蔵(61)六九八票 新
田山嗣明(57)五四三票 新
有効投票一九五五票。無効票六票。

〈新農業委員紹介〉
▽選挙委員

谷田部伝一(62歳・三期)柿岡
菊地 健一(46歳・三期)金指
鬼沢 操(66歳・六期)小幡
高橋 利郎(44歳・二期)下青柳
白井 岩夫(68歳・二期)上曾
菊地 一郎(56歳・三期)吉生
大岡 一弥(62歳・二期)中戸
前沢 栄一(51歳・二期)大塚
鈴木 米造(51歳・二期)瓦谷
白田 芳男(50歳・四期)野田
熊岡 米蔵(61歳・二期)山崎
長津 重雄(76歳・二期)真家
金敷美佐男(44歳・二期)根小屋
市塚 義則(53歳・二期)片岡
坂入 昇(53歳・二期)辻
田上 好一(61歳・二期)青田
▽選任委員(町議会及び町農協)

川井 伸夫(56歳・二期)柿岡
大槻 幸夫(64歳・二期)太田

行政懇談会

町内8カ所で計画

町ではこのほど、旧町村単位に町内八カ所で、行政懇談会を行うことになりました。地区公民館などを会場に午後七時から九時まで約二時間自由に話し合いをするものです。

これは、町長と町民のみならずが町政全般にわたることから地域の課題に至るまで、自由に話し合い、要望や意見などを把握し、行政に反映させることを目的とするものです。町からは、町長はじめ課室局所長などが、町議会からは、議長と地元議員の方々が出席し、

町民のみならずとヒザを交えた話し合いをします。いま、町には、農産物の輸入自由化、高齢化社会、産業廃棄物の不法投棄に見られるような環境汚染などさまざまな問題が山積しております。

一方、つくば研究学園都市の発展や常磐自動車道の開通、北関東横断自動車道の着工など、町を取り巻く環境は大きく変わりつつあります。

こうした中であって、対話を密にし、町執行部、町議会そして町民のみならずが一体となり、真に豊かで住みよい町づくりにむけて、建設的で長期的展望に立った話し合いが期待されます。

行政懇談会日程表

地区名	期	日	曜日	会 場
柿岡	10月	2日	水	中央公民館
小幡		4日	金	自然休養村センター
芦穂		7日	月	芦穂地区多目的研修センター
恋瀬		9日	水	恋瀬地区公民館
瓦会		11日	金	瓦会地区多目的研修センター
園部		21日	月	園部地区コミュニティセンター
林		23日	水	林地区公民館
小桜		25日	金	小桜地区公民館

懇談会は計画されました。多くのみなさんが参加して、いろいろな角度から意見が出され、それが町政に反映されることが住民本位の町づくりです。なお、各地区の日程は上記のとおりです。

のら犬にしないで...

飼い始めたら最後まで

このところ、のら犬やのら猫の姿が目につきます。特にのら犬は野生化して不気味な奮闘気を漂わせながら集団で行動します。そんなところへ子どもたちが出くわしたらと思うと、ヒヤリとする時があります。

相変らず捨て犬が後を絶たない中、犬飼育の基本条件と犬を取り巻く状況について取り上げてみました。

犬は最も多くの人びとに愛されてきた動物です。多くの人が犬を飼いたい、一緒に暮らしたいと思

つてはいるのですが、一方では犬が人にかみついたり、うるさく騒いで、ほかへ迷惑をかけたという事故や苦情もたくさんあります。県動物指導センターに収容されてくる犬は、雑種ばかりでなく純粋犬も見られます。放し飼いにし

て捕まったのか、飼ってはみたものの飼いつづけられずに手放してしまつたものでしょう。動物をきちんと飼うことは、思

ば十年以上も生きます。

犬をペットにするということは、自分も楽しいかわりに、犬の全生命を一生守ってやるということでもあります。それはなかなか大へんなことですが、犬は飼い主が大

事にしてくれればくれるほど、その倍以上の愛情で応えてくれる可愛い動物なのです。

捨て犬は後を絶たず

しかし、実状をみると犬を取り巻く環境はなかなか容易なことではありません。昭和二十五年に成立した狂犬病予防法で、毎年、登録と予防注射が義務づけられています。厚生省によると、昨年は全国で約三百八十万頭の犬が登録されました。しかし、飼い犬の中にも相当数にのぼる未登録犬がいる

とみられ、その実数は定かでありません。

ペットフード業界では、昨年一月現在で、全国の飼い犬の数は約七百万頭と予測しています。厚生省の登録犬の数の倍にのぼります。未登録犬は、雑種よりも純粋種が多く、なかでも室内犬といわれるミニドッグが多かったそうです。

捨て犬は後を絶たず、野生化し



て鶏などを襲うケースがあります。特に発情期には、一頭のメスを中心にオスが集まり、危険な集団を形成します。この時のオスは凶暴化します。犬が人をかんだ事故は、発情期に多く、その時期は十分な注意が必要です。

飼い主のモラル向上を

犬の飼い主になる場合、次のことを必ず守ってください。

◎犬はつないで、特定犬はオリの中で飼いましょう。放し飼いの犬は、人にかみついたり、農作物等に被害を与えたりして、多くの人に迷惑をかけます。特定犬とは、秋田犬、土佐犬、シェパード、紀州犬、ドーベルマン、グレートデ

平成2年度犬の数(町)

登録犬数	1,618頭
引取り犬数	219頭
苦情処理	164件
捕獲	247頭

平成2年度犬の数(県)

登録犬数	104,720頭
引取り犬数	14,453頭
苦情処理	5,472件
捕獲	7,563頭

ン、セントバーナードの七犬種、及び体長七十cm以上で、体高六十cm以上のすべての犬をいいます。◎犬の運動、散歩時には必ずフンの始末をしましょう。フンはビニール袋などを持参し、責任をもって処理しましょう。

◎捨て犬は絶対にやめましょう。犬を捨てると、のら犬を増やし、他の人に迷惑をかけるので、一生飼うように努めましょう。

◎人に危害をくわえたらすぐ届けましょう。人をかんだり傷をつけたりした時は、必ず県動物指導センターに届け出をし、指示に従いましょう。

◎子犬をほしくない場合は避妊手術を受けましょう。避妊手術を受けると、人をかむ危険性が少なくなり、また、オス犬が集まって来なくなるなどの利点もあります。

◎犬の登録と狂犬病予防注射を受けましょう。生後三カ月以上の犬に毎年度一回登録と狂犬病予防注射を必ず受けさせ、鑑札と注

明るく豊かな

子供たちを育てるために



町子ども会の会員数は、三千三百一名で、集落ごとの単位子ども会は、百三十六団体を数え、いろいろな事業に取り組んでいます。

廃品回収、夏休みの映画会、そして海水浴やキャンプなど、子どもたちと親がいつしよになって活動しています。

心身共に健やかな子どもを育てることは、親の願いであり、社会の要請でもあります。社会性に富み、明るく豊かな子どもを育てるよう、親や地域の大人たちは、できるだけ努力をしなければなりません。

町子ども会育成会では、去る七月十四日の日曜日、子ども会育成指導者講習会を催しました。

暑さ厳しい中、九十名参加されつくば市在住の鶴谷モハメド・トルテイカイ(アフガニスタン出身)さんを講師に迎え、「日本の子どもと外国の子ども」と題した講話や参加者とのディスカッションが

行われました。また、午後からは、レクリエーションの指導の方法などを学習しました。

指導者の皆さんには、これらの講習の成果を地域に戻り、地区子ども会の発展のために役立てていただきます。

「八郷町社会教育講師の会」を設置

このほど、「八郷町社会教育講師の会」が設置されました。

この会は、生涯学習時代を迎え、増大する住民の皆さんの学習意欲に応じるために組織されたもので、各地域や団体などで開催される組織的な教育活動を促進、援助します。

例えば、各学校で開催されている家庭教育学級、地域での婦人学級をはじめ子ども会、婦人会、老人会などへの講師の派遣などを行



います。地域、団体で講演会や勉強会などを計画する場合は、ぜひ社会教育課(☎四三二六二六二)までご連絡ください。

- 会員は次の方々です。
- 小河原 四郎(瓦谷)
 - 田上 七郎(上林)
 - 枝 弘三(柿岡)
 - 鈴木 重喜(下林)
 - 柴山 清(大塚)
 - 助川 良一(柿岡)

新購入図書

の案内

- 世界大百科事典 全二十五巻
- 人づくり風土記 北海道編

- 聞き書き 島根の食事 滋賀の食事
- ふるさと文庫

茨城一〇八景をめぐる 他四冊

●専門医にきく

八手に刺されてしまった

お答え

石岡市医師会病院
外科 田辺淳医師



八手に刺されてしまいました。赤くはれ、なかなか治りません。病院へ行つたほうがよいでしょうか。(K江 32歳)

人を刺傷するハチにはスズメバチ(別名クマンバチ)、アシナガバチ、ミツバチなどがあります。

ハチの毒には、ヒスタミン、セロトニンといった化学物質が含まれていて、刺されてから数分から二十分くらいで局所に激痛、発赤、腫脹、硬結、じんま疹が出現します。通常は数日で消退し、痕跡を残すことなく治ってしまいます。

ですから、軽い場合には自宅で刺れた部分を消毒したり、はれている部分を冷やすだけで済みます。

しかし、痛みが強いときや腫れ、発赤がひどいときには病院にかかってください。ミツバチ

に刺された場合は残っている毒針を除去する必要があります。毒針が残っていると二次感染をおこし、蜂窩織炎、膿瘍、リンパ節炎を併発することがあるからです。

恐ろしいのはアナフィラキシーショックといわれるアレルギー反応です。これは、ハチの毒に対するアレルギー体質のある人がなるもので、全身のじんま疹、吐き気、おう吐、呼吸困難、血圧低下、意識障害をおこし、ひどい場合は死にいたることもあります。わが国では年間三十人から五十人がハチ刺傷によって死亡するといわれています。

これは特に頭部や頸部を刺された場合に出現することが多いとされています。

また、以前にハチに刺された経験があり前回より症状が強いような場合も注意が必要です。吐き気がする、じんま疹がひど

わが家のアイドル

桜井麻未ちゃん(小幡)

父 明さん 母 初江さん
昭和63年4月17日生まれ(長女)

▼家族からの一言

お歌をうたうのが大好きな女の子です。水遊びも大好き。暑い日はプールに入って元気に遊んでいます。
これからも、明るく元気にして素直な子供に育ってほしいと思います。



といった場合には病院にかかって適切な治療を受けるべきです。
もし、ショック状態になった場合には入院して点滴治療が必要で、呼吸状態によっては、気道確保、人工呼吸を行わなければなりません。
ムカデやアブなどに刺されたときも同様です。

*専門の先生方に質問などがありましたら、広報係までご連絡ください。ハガキでも電話でもけっこうです。



夫われゆく

八郷の自然

(5)



木ナシ

八郷町は果樹の町である。柿、ナシはじめ多種多様で、都会人にとって憧れの地である。

町の果樹が経済性を持ったのは、古い昔ではない。それまで果樹は農家の庭先などに自家用として植栽され、現今のように消毒や肥培管理されること

むらの長老ナシは今!

はなかった。

年配の方々なら、柿、ぐみ、すもも、みかんなど、取って食べた経験を誰でも持っている。八郷町の大部分の地域では、果物は買うものでなく、自分の手で取るのものであった。

この古い時代の果樹で、最大の樹高

を誇ったのはナシである。木ナシと呼ばれ、むらの旧家の裏山などに植えられていた。

集落のあちこちにあったこのナシも枯死したり伐採され姿を消したが、幸運にも巨樹になり残っている例もある。木ナシは晩生で、追熟してから食用とした。形状が一定でなく、規格主義の今のナシからは想像できないナシの

の旨さがあり、木ナシを知っている方には忘れ難いものがある。高く遠い天の恵みのように落ちてきたこの実を、むらの子供たちは競いあって拾った。多少のおきてはあったものの、遠い昔から続く自分の欲しいものは自分で取る習慣が生きていた時代の果樹である。ふくれみかんなど、万葉の時代からの果樹が十三塚などでまだまだ健在の八郷町ではあるが、九年母、うすかのみかんなど幻となった果樹も相当数のほる。

食習慣も変化し、品種改良によって時代に適合しない果樹が消えていくのは仕方のないことであるが、むらの子供たちが体が果樹に親しんだ習慣は忘れたくない。家庭や地域に役立つ果樹を守り育てていきたい。

中央公民館長 軽部 豊



みんなの広場 皆さんが作るページです。あなたの作品をお寄せください。

図画・イラストコーナー



真家 助川美香 (7)



川又 小松崎彩 (4)



川又 木村和子



山崎 中村 勝 (9)

私も
ひとこと

何

度目かの応募です。先日、近所の方から「家では何回もフラワーパークの入場券が当たっている」という話を聞きました。当たる人と私のように一度も……という差はどこですか。

山崎 清水静子 (42)

♣ 広報クイズにご応募いただきありがとうございます。

何度もご応募いただいているにもかかわらず、当選しないということですが、広報クイズの抽選は、広報課長立ち合いのもと厳正に行っております。

いつも約三十通ちよつとの応募数ですので、確立は三分の一から四分の一です。とは言ってもなかなか数字どおりにはいかないかも知れませんが、どうか懲りずにまた応募してください。

なお、係では「文芸」「イラスト」「習字」などの作品も募集し

習字コーナー

評 日本教育書道連盟審査員 岩波芳水

團部小二年 田口敬子

恋瀬小四年 桜井直美

二年 五 田口敬子
木立
恋瀬小 四年 桜井直美
風力

よくおちついて書いています。筆使いもじょうずです。

元氣良く書いていますが「力」が少しちいさかったです。

ています。あわせてご応募ください。

思っています。

— 昨年、ある方から朝顔の種をいただきました。蒔く時期をはずしてしまい、ほっておいたのを今年蒔いてみました。七粒あった種のうち一粒だけが芽を出してくれました。すくすくと芽を伸ばして行き、いま毎朝、紫の大輪の花を咲かせ、私はもちろん家族の目を楽しませてくれています。昨年、蒔いてあげれば、七粒全部がきつとすばらしい花を咲かせてくれたと思います。私がちよつとおつづがったために、芽の出なかつた朝顔たちに申し訳けなく

— 主婦 (37)



フラワーパークの
入場券がペアで当たるよ

広報クイズ 41

3つの答えの中から正解を選び
ハガキに書いて送ってください。

①現在、町には何人の家庭奉仕員
さんがいますか？

(A) 3人 (B) 5人 (C) 7人

②平成2年度に町で引取り犬とし
て処理されたのは何頭？

(A) 191頭 (B) 203頭

(C) 219頭

③町農業委員は何人？

(A) 18人 (B) 20人 (C) 22人

【応募の方法】

☆ハガキに広報クイズ41と書き、
答えの記号(例1-A)、住所、氏名
年齢、世帯主と「私もひとこと」
へのご意見や広報の感想などを書
いて送ってください。イラストや
マンガも大歓迎。

☆全問正解者の中から10名にフラ
ワーパークの入場券をプレゼント
します。

☆締切日 平成3年9月15日

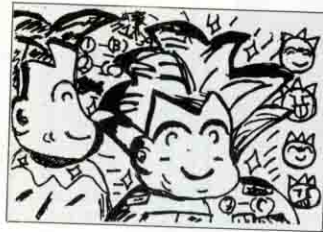
☆応募先 〒315-01 八郷町柿岡
2009-3 八郷町役場広報課

☆当選者の発表 本紙10月号

【広報クイズ39の当選者発表】

正解は1-B、2-C、3-Cでした。
応募36通、正解31通の中から次の
10名が当選しました。

島田光子(山崎) 米本一江(小幡)
稲田由香(瓦谷) 荒木麻美(小見)
山口節子(上林) 青木麻依(山崎)
安達梨江(山崎) 山田恵里香(東
成井) 田口幸江(半田) 萩原志づ
(月岡) =敬称略=



小幡 藤田かおり (8)



山崎 佐々木智子(11)

●やさしと文芸

短歌

吉田次郎選

繁りたる木々の緑は重たげに今日も濡れてる雨の降る中

東成井 小島せん

出島村の高く聳ゆる資料館真白き城に湖のまぶしき

東山崎 小松みき

茶をすすり姑と語らう一刻の心のみて白百合匂う

東山崎 鈴木君江

俳句

綿引鼓峰選

バス涼しカラオケ歌い歌い継ぎ

山崎 安達利男

一人居の夕べかなかな鳴く淋し

大塚 友部ゆき江

水音の間近にありて萱茂る

東山崎 小松みき

俚語

大木 嶺月選

汗の体を湯舟につけて虫の声聞く山の家

瓦谷 路川長老子

小さな佛壇隠居のひと間心安らく香を焚く

大塚 友部ゆき江

足らぬお方に腕差し出して愛の血液助け合い

下林 白田正源

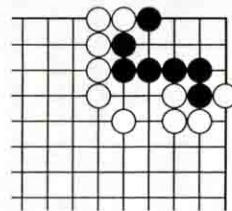
|| 有段を目指して ||

詰碁出題 十段 武宮正樹

白先黒死・五手まで

ヒント||コウを避けるツケで

3分で1級、1分以内で有段者



詰碁出題 八段 北村昌男

ヒント||敵駒をいつ取るかを考え

ましよう。

10分で2級、4分で二段

持駒 角銀



●まちの話題・できごと

身近な出来事や地元の話をおよせください
(連絡先・広報課 内線一六一)



ソフトは恋瀬、バレーは柿岡が優勝

第十七回町子ども会球技大会が八月四日、総合運動公園で行われ、町内十一小学校の子ども会からソフトボール(男子)十一チーム、バレーボール(女子)十一チームが参加して熱戦が繰り広げられました。

さん方の応援にも熱が入り、子どもたちのプレーひとつひとつに、大きな歓声が上がりました。

- | | | |
|----------|-----|----------|
| ソフトボールの部 | 優勝 | 恋瀬地区子ども会 |
| | 準優勝 | 瓦会地区子ども会 |
| | 三位 | 朝日地区子ども会 |
| バレーボールの部 | 優勝 | 柿岡地区子ども会 |
| | 準優勝 | 小桜地区子ども会 |
| | 三位 | 芦穂地区子ども会 |



水の事故に備えて救助訓練

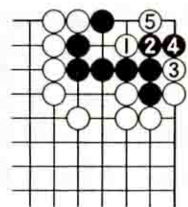
プールの時期を迎え、東成井小学校では、先生方と父母二十八名が参加して救助法の訓練を行いました。

水の事故は、起こらないことが大切ですが、もし起こってしまった場合、一刻を争います。三分以内では七五%が助かりますが、七七八分が経過してしまうと助かる率は0%ということ

プールの時期を迎え、東成井小学校では、先生方と父母二十八名が参加して救助法の訓練を行いました。

訓練は、八郷消防署員の指導のもと、レサシアン(人形)を使い、人口呼吸や心臓マッサージなどが行われ、もしもの時に万全を期しました。

有段を目指して 解答



詰碁正解 白1の腹ツケが妙手、黒2、4の抵抗には、白3、5で三子ナカ手

詰将棋正解 1三銀、同玉、2四竜、同玉、1三角、同玉、2三金まで7手詰め。

〈解説〉いきなり2四竜は詰みません。1三銀、同玉としてから2四竜が好手順。なお初手3一角、同玉、4二銀、2二玉、3三銀成と攻めると1二玉、1三歩、1一玉で詰みません。

あしがつげいぞいます

長崎県雲仙普賢岳火砕流による罹災者に見舞金として、町社会福祉協議会へ次の皆さんから現金が寄せられました。

○恋瀬ほしのみや幼稚園 一万五千元

○八郷町役場職員一同

四万六千四百三十四円

また、八郷町百寿会連合会では、長崎の老人クラブへ見舞金八十三万四千八百一十二円を送りました。



青竹で炊いたご飯はどんな味？

子ども会リーダー講習会が、七月七日、総合運動公園で各地区子ども会から百四十八名のリーダーが参加して行われました。当日は、青竹でご飯を炊きカレーライスをつくるなどの実践

活動をはじめ、ゲームなどを行いながら、リーダーとしての役割、心構えなどを学びました。参加したリーダーたちは「友達がたくさんできた」「失敗したけど自分たちでつくったご飯

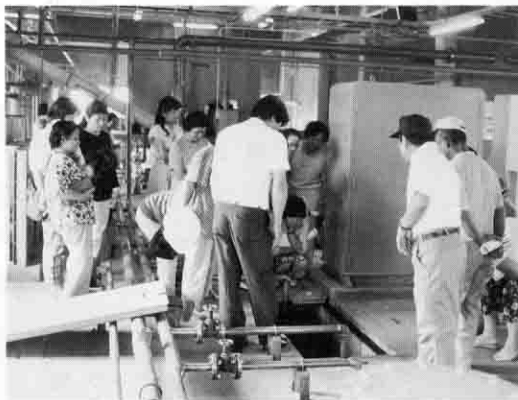
はとてもおいしかった」また「この経験を生かしてリーダーとして頑張ります」などの感想を述べていました。

東成井婦人部が集落排水処理施設視察

東成井集落排水事業が、平成八年度の供用開始に向けて工事が始められる運びとなりましたが、東成井地区の婦人部の皆さん約八十名が、七月十日、十五日、十八日の三班に分かれて新治村高岡地区の農業集落排水処理施設を視察しました。

まず、主婦の皆さんに家庭雑排水やその処理について理解してもらおうというもので、一行は処理施設の他一般の農家にお

じゃまして、実際に水洗トイレやお風呂、台所などの排水のようすも見せていただきました。なお、新治村の集落排水事業は平成元年四月から供用が開始されたものです。



高校生たちの演劇祭

第五通学区の高等学校の演劇クラブが町中央公民館に集まり、「高校演劇祭」を開催しました。演劇祭には、八つの高等学校が参加、八月二日と三日の両日、

生徒たちの手づくりの劇が熱演されました。会場には家族や友達姿も見られ、盛大な拍手が送られていました。

なお、審査の結果、石岡第二高等学校の演劇部が第五通学区

の代表として、十一月に行われる県大会に出場することになりました。

写真は、八郷高校演劇部による「あなたも……ですか。」



▽寝たきりになる原因として、日本と欧米の文化的背景の違いがあります。特に住宅環境は日本が畳生活、「横にならせてください」が口グセ。車イスが入りにくい構造です。欧米はイスとベット生活「腰をかせさせてください」と言い、ベットは寝るところであり、日常的に寝食分離しています。▽最近「鄙の論理」という本が話題になっています。鄙という字は「鄙には稀な美人」とか「辺鄙」とか、中央からの発想を象徴する言葉。地方はいまだに中央に対するコンプレックスがあり、それを一刻も早く払しょくしなければならぬため、著者の出雲市長・岩國氏はあえて「鄙の論理」と言うそうです。「テレサ・テンの歌に『時の流れに身をまかせ』というじつに、きれいな歌がありますが、今の世界は時の流れに身を任せておれないほど激しく動いています。身を任せるのではなく、時の流れに身を起す姿勢が必要。」と言います。その姿勢が何よりも必要なのが地方であり地方人だと続けています。「ゴロ寝」が何よりも大好きな私には、頭の痛い問題ばかりです。回

澄んだ空気を満喫

下 林

宇田川

銚之助さん
つよしさん

問 八郷町へはいつ、どちらから転入されましたか。

つよし 平成元年三月、取手市からです。

問 八郷町にお知り合いがいてこの土地を求めたのですか。

銚之助 いいえ。息子の友人が不動産業者がおられますので、その人の紹介で購入しました。

問 現在なにをされていますか。

も二人で石岡のシルバー人材センターの会員になり、月に半分位出かけて仕事をしています。

つよし お勝手の後片づけ、

屋敷などの草取りや引っ越しの始末などです。いつも二人で同じ所へ行きます。

問 ここに住まわれてどうですか。

銚之助 以前東京の会社に勤めていました。定年退職して年金生活ですが健康管理のために



銚之助 都会と違い近所の人たちとの交流があり、また皆さんが親切なのでありがたく思っています。空気が澄んでいてとても気が良いです。妻は喘息が止まりました。空気が良いからですね。感心しています。

つよし 確かに違いますええ。

私は毎日雄大な筑波山を背負って生活していますから元氣も出ますよ。

問 買物はどうしていますか。



つよし バスで柿岡や石岡のなじみの店へ行きます。ここは交通の便が良く、しかも時刻表どおりですから助かります。

問 楽しみはなんですか。

銚之助 息子夫婦や孫が遊びに来ることです。

つよし 孫は持参した人形を家具の上に飾ったり作文を壁に貼ったりします。「また来るまでこのままにしておいて」なんて可愛いんです。また息子はこの水がおいしいといっってタンクへ入れて持ち帰ります。

問 広報をご覧になりますか。

銚之助 はい。息子から地域の事を知るにはこれが一番参考になる。毎月つづつて読むように言われております。息子も来ると欠かさず読みますね。

問 町に望むことは。

お二人 下水道の整備をお願いしたいです。

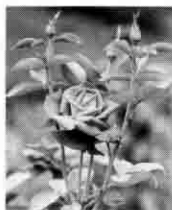
〔紹介〕ご夫婦の二人家族。

園芸教室

秋バラを咲かせる

茨城県フラワーパーク

上田 正興



春から苦手を暑い夏を過ごしてきた八月のバラは、秋に再び良い花を咲かせることは困難です。秋に良い花を咲かせるためには、適期に枝の剪定をすることです。

冬の剪定に比べ、夏の剪定は期間が短いので注意しましょう。関東近辺は、剪定後から開花にいたるまでの標準日数は五十五日から六十日です。天候によって左右されますが、花をいつ咲かせたいかを決め、剪定の時期を決めます。

関東近辺では八月十五日から九月五日ごろまでに行えば、開花は十月中旬から十一月ごろになります。それ以降の剪定では、一日遅く切ると開花は五、七日も遅れ、

九月十日以降の剪定では、冬の寒さで咲かないで終わってしまう場合があるので要注意です。

夏の剪定の目的は、細くて弱い枝や枯れ枝を整理し、栄養分を残った枝に集中させ、株全体に風通しや日当たりが良くなるようにし、秋の涼しい気候の中で美しい花を集中して咲かせるためです。

実際剪定をする場合には、切り込む位置に葉がついていることが基本的な条件ですが、株全体に葉がまったく残っていない場合は、大きくてしっかりとした芽を確認して切り込みます。標準的な切り込みの深さは、株の三分の二程度の深さです。

●ようこそ 八郷の仲間 (29)



関千恵美 (22)さん

ドライブが好きです。理想の男性はやさしいだけじゃなく、引っぱっていつてくれる人。片野在住

