



親子陶芸講座「うーん、じょうずにできたかな」

親子で楽しくオリジナル作品を

親子陶芸講座が7月30日、中央公民館で開かれ、26組の親子が参加しました。これは夏休みの公民館講座として、親子と一緒に陶芸に親しみ楽しんでもらおうと開催されたものです。このとき制作した作品は、8月20日の2回目の講座で色付けをし釜で焼き上げました。立派なオリジナル作品ができました。

この他に夏休みの講座として、親子歴史講座が7月29日に、親子クッキング講座が8月6日・20日に行われました。なお、親子クッキングは冬休みにも行われる予定です。



親子クッキング講座「ほら、こうやって切るのよ」

豊かな暮らしの副産物・ごみ



まず減量することから

私たちの日常生活の中で、絶えず排出されているごみ。

暮らしの豊かさに比例し、ごみの種類は多種に及び量も増え続けてきました。発生したごみの中には、そのまま放置したとしても自然に消滅するものはあるでしょうがそれはごくわずかで、ほとんどのものは何らかの方法で処理されてきました。こうした処理は行政の仕事として行われてきましたが、排出される量の増加に伴って処理経費の増大、処理能力や処分場の確保など深刻な問題がでてきました。

こうした状況を背景に、各自治体とも、これからのごみ対策として、ごみを再利用するリサイクルを含めた減量化によって最終的な処理量を減らすという施策をすすめています。

新治地方広域事務組合環境クリーンセンターを構成している八郷・千代田・出島・新治の各町村では、足並みを揃え、分別収集の徹底を基本として、資源ごみの再利用、自家処理の推進などによる減量化をすすめています。

四月からペットボトル・廃プラスチックの分別収集、さらに透明や半透明のごみ袋使用がスタートしました。

今月は、ごみはなぜ分別収集なのか、そしてごみのリサイクルがどうして大切なのか現状やデータを見ながら再確認してみましょう。



町のゴミ7年度は6,000トン

平成七年度町のゴミは、搬入量の推移(図一)のとおり六千七百六十六トン増加しています。また、種類別の搬入量の推移(図二)をみますと、可燃が四千五百五十五トンで全体の約七六割、不燃ゴミが一千八百二十で一八割という数量になっています。

燃えるゴミは 中身が見える袋で

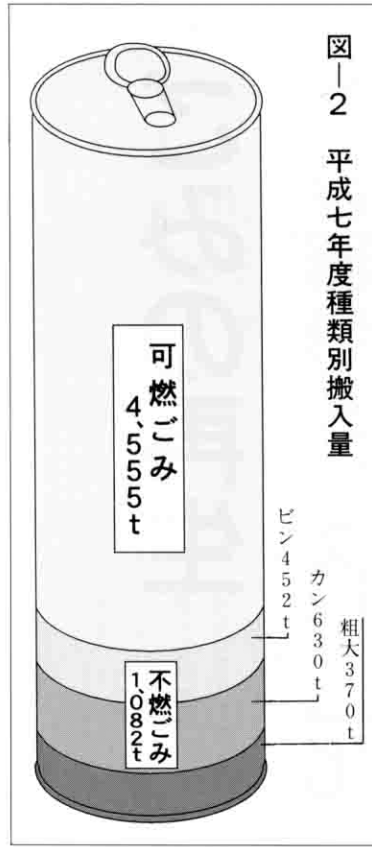
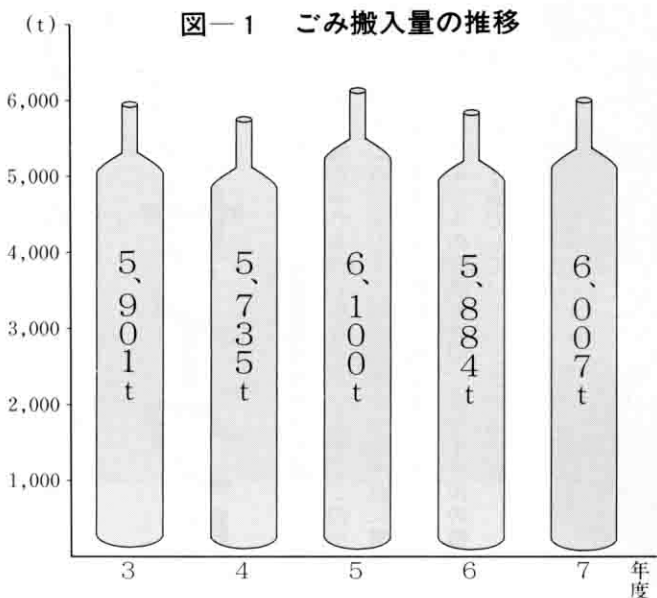
新治広域事務組合の管内各町村では、今年四月から燃えるゴミは組合指定のゴミ袋(市販のもので透明・半透明のもの、またスーパーの買い物袋でも中身が見える

ものであればよい)に入れて出していたくようになりました。これは、燃えるゴミの中にガラスや割れたビンが混じっていると収集や処理作業中にけがをすることがあります。また、プラスチックが燃えて発する高熱や穴をあけないスプレーカンなどの爆発で焼却施設を傷めたりします。こうしたことを防ぐために、中身がチェックできる透明・半透明の袋を使っていたくようにしたわけです。

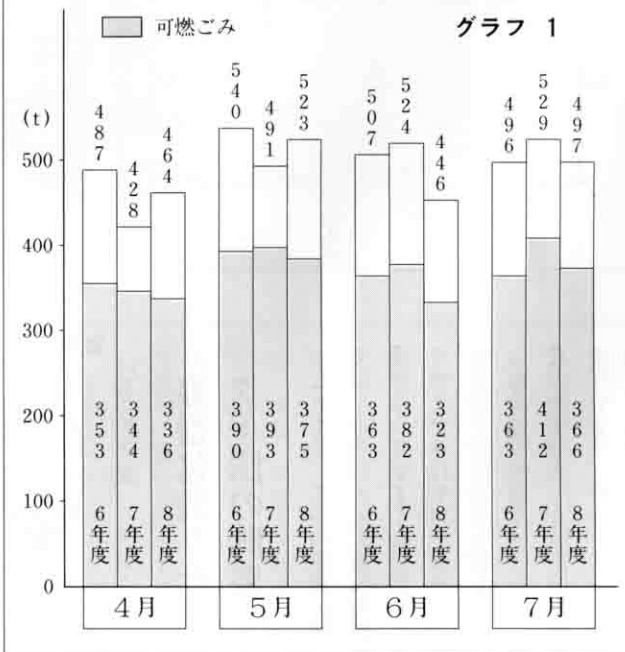
また、燃えるゴミを焼却処理した後に残った灰は、委託業者を通じて最終処分場(福島県)へ運ばれ埋め立て処理されています。その量は年間二千トン(七年度)でしたがその中にビンやカンなど燃えないものが五百トンも混じっていました。もし、正しく分別され除かれていたとすれば、その部分の処理費用は節減できたのではないでしょう。

現在の搬入状況は

右のグラフは、四月から七月の三年間の可燃ゴミ量が全体搬入量に占める割合を比較したものです。この数字を見ますと、平成八年度はいまのところ七二・三割を保っています。



ゴミ全搬入量に占める可燃ゴミ量月別比較 (6~8年度)



昨年度と比較しましたが、わずかずつではあります。広域管内の町村ですすめてきたコンポスト利用による生ゴミの減量化対策が少しずつ効果をあげてきたとも考えられます。少しの減量でも年間では大きくなりますので日々の積み重ねが大切です。

リサイクル・ごみの再生

容器包装のスリム化

平成七年六月に「容器包装リサイクル法」が成立、平成九年から施行されることになっています。この法律は、増え続けるごみに対して、社会全体がそれぞれに責任分担をして減量化を進めるためのものです。わたしたち一人ひとりが、リサイクルの意識を高め、リサイクルの輪がスムーズに回るよう協力していくことが大切です。



「容器包装リサイクル法」が成立した背景には、図-3、に示されるようなことがあります。

訳で容器包装の容積（体積）の比率を示したものです。約六割を容器包装が占めています。

まず、図-3は容器包装を含めた一般廃棄物（家庭や事務所などから出るごみ）と産業廃棄物（工場などから出るごみ）のリサイクル率を比べたグラフです。産業廃棄物が三〜四割のリサイクル率に

わたしたちが買入物をしたとき品物が包まれていた紙や箱は、中身を出してしまえば残りはごみになってしまうものばかりです。ごみのスリム化を進めていくうえで、一般廃棄物の六割を占める容器包装が着目された背景には、こうした理由がありました。

対し一般廃棄物は数割の低さです。次に、図-4は一般廃棄物の内

訳で容器包装の容積（体積）の比率を示したものです。約六割を容器包装が占めています。

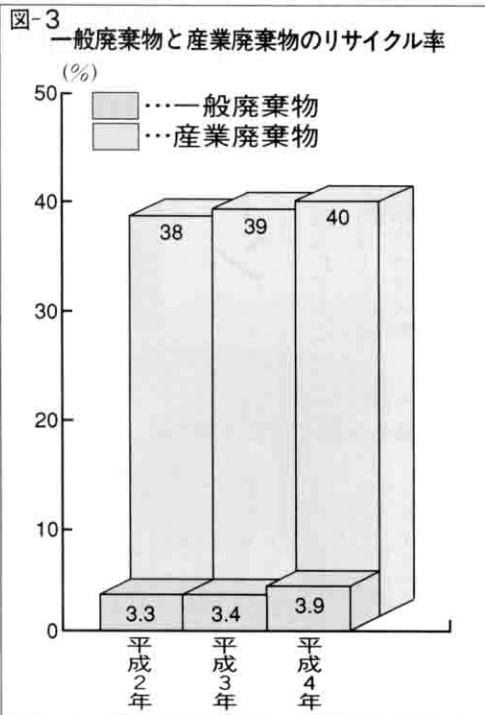
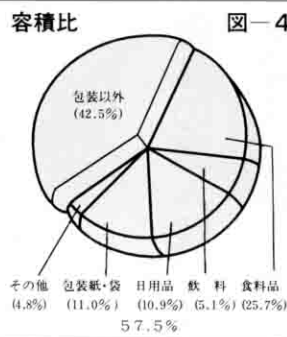


図-4 一般廃棄物に占める容器包装の割合



容器包装リサイクル法の概要

これまで、ごみの処理に関しては、そのほとんどを市町村が受けもってきました。容器包装リサイクル法では、ごみ（一般廃棄物）のなかでも容器包装については市町村だけでなく、消費者や事業者にも役割分担を与えています。それぞれの役割は次のようなものです。

生まれかわる資源ごみ

わたしたちのまわりのリサイクル

平成七年四月に稼働を始めた環境クリーンセンターにはビンを自動的に選別する機械が設置されて

資源として再利用できるものがあります。

おり昨年七月から稼働しています。

みなさんの家庭から出るごみをコンポストを利用した生ごみの自

ビンの種類によって再利用のル

家処理などともに、収集に出すごみはきちんと分別して出すように

ートがあり生かされる道があります。

協力いただくことにより、再利用のための効率よい処理、さらに

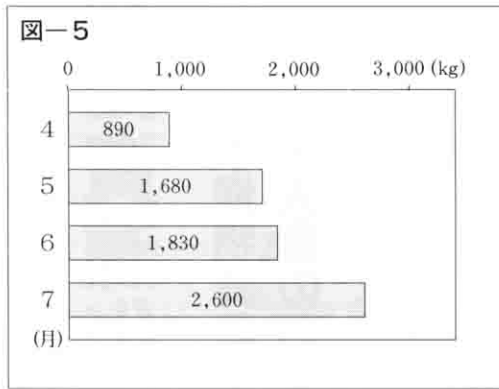
四ヶ月が経過しました。ごみとし

最終的にごみとして処分する量の減量化にもつながります。

て出されたものの中には、大切な



平成8年4月からの廃プラスチック回収実績



廃プラスチックは 順調

ごみのリサイクルに対するみなさんの意識が高まっていることは、廃プラスチック回収が始まってから四か月のデータ(図-5)を見るとはつきり表われています。毎月の収集量は、収集を始める前に見込んでいた量を上回り、順調に伸びています。

わたしたちが生活するなかでは、たくさんプラスチック製品を使

左は油化工程のサンプル
取り出された油の質は軽油と重油
の間



い、これまではただ廃棄されてきました。そうしたプラスチック廃棄物が油に変わり有効に利用できるようにになりました。

いま資源や環境の保護がたいへん重要な問題になっていきます。

わたしたちは、大量消費、大量廃棄になれた生活を改善しながら、まず出るごみを少なくする努力を

していくことが大事でしょう。

しかし、それでも出てしまったごみは、資源としてどう生かせるかという再利用の意識を、それぞれがさらに高めていくことが大切だといえます。

〔市町村〕 容器包装の分別収集を行う

〔消費者〕 分別収集に協力する
〔事業者〕 収集された容器包装廃棄物を再商品化する

容器包装リサイクル法は、平成九年のスタート時は、ビン、

スチール缶、アルミ缶、飲料用紙パック、ペットボトルの五品

目、また、平成十二年から紙パック以外の紙製品とペットボ

トル以外のプラスチック製品、と段階的に施行されます。

「容器包装」とは？

商品についてくるビン、缶、紙、プラスチック製の容器や包装などすべてを指します。中身

が「商品」であることがポイント。商品でないものは適用除外とされています。

「事業者」とは？

次の三つとそれぞれの輸業者を指します。

○ビンや缶のメーカーなど、容器の製造業者

○飲・食料品製造業者など、容器に商品を入れて利用する業者

○百貨店やスーパーなど、包装紙やラップなどで商品を包む業者

分別収集で効率的に資源化

環境クリーンセンターに搬入されたビン類は、自動選別機によって色別に六種類に分け、回収業者を通して再利用に回されます。

ビンはどのように再利用されるのかというと、そのままビンとして利用できるものと、別な形で利用されるものがあります。別な形の利用としては、粉碎して粒子状のカレットが再生品の原料になります。また、建築資材などの材料として使われています。ほかに、

道路などの工用資材としても利用されています。

ペットボトルは、環境クリーンセンターに集められプレスしたものが、処理業者に引き取られます。

利用の方法としては、工場で細かく粉碎され、再びペットボトルを作るための原料となります。また、溶かして糸をつくり衣類やカーペットの材料として使われます。

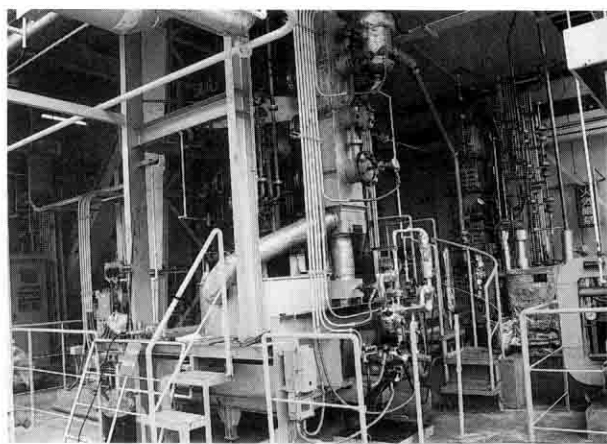
廃プラスチックは、環境クリーンセンターの油化施設で処理し、

油を取りだします。油は、老人福祉センター「ふれあいの里」のお風呂や油化施設を運転するための燃料として利用されています。

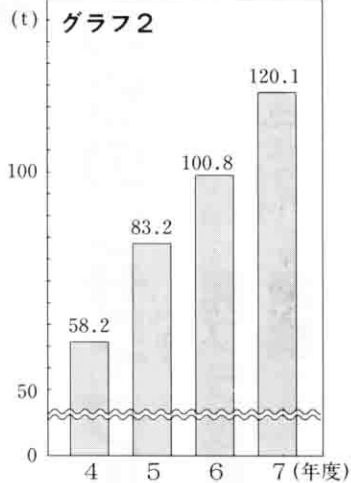
不燃物資源化 搬入量の45%

皆さんのリサイクルに対する意識が浸透、資源ごみ（雑誌・新聞紙・段ボール・古布）の回収量は、グラフ二の収集量の推移をみるとわかりますように年々伸びている状況にあります。

また、今年度に入ってからのおよぶすを表一に示しましたが、昨年度よりさらに伸びている状況がわかります。昨年度は年間百二十トで月平均にすると十ト、今年度四か月の月平均実績では昨年度の倍以上の二十二トが資源ごみとして



資源ごみ回収実績の推移



表一 資源ごみ回収量月別比較(6~8年度)

単位：トン

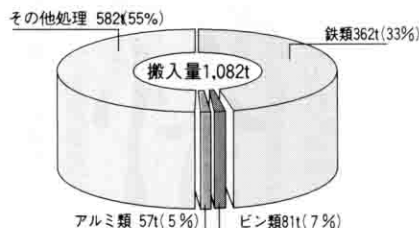
年度	月	4月	5月	6月	7月
平成6年度		7.3	6.3	12.9	11.1
平成7年度		11.5	7.0	12.9	7.6
平成8年度		20.3	20.9	19.8	28.8

回収されました。

不燃物として環境クリーンセンターに搬入された缶類・ビン類などの資源化の状況について、平成七年度の資源化量を示しましたグラフ三により、不燃物の総搬入量一千八百二十二トのうち資源化されたのは、鉄類三百六十二ト（三・二割）、ビン類八十一ト（七割）、アルミ類五十七ト（五割）合わせて五百トで、全体の四十五割が再利用のために生かされたことになりました。

平成7年度不燃物の資源化量

グラフ3



分別収集は 皆さんの協力で

これまでのごみの分別収集は、おもに処理（焼却・埋立て）を目的に行われてきました。しかし、現在では、再利用の目的も加えた分別収集ということがいえます。

分別収集をきちんとすすめて、効果を上げていくためには、なんといいっても皆さんの理解や協力が欠かせません。

ごみの回収にあたっては、決められている袋でないものや正しく分別されていないごみは回収されずステッカーが貼られて残されてしまいます。

もう一度ごみの出し方を再チェックしてみましょう。



◎可燃ごみ

〔生ごみ〕出すときは、よく水切りして収集日当日に出してください。前日などに出されますと犬や猫、カラスなどによって散らされる場合があります。

可燃ごみは透明・半透明の組合指定ごみ袋または買い物袋でも透明・半透明のものを使用してください。黒いビニール袋や段ボール箱などに入れたものは回収されません。

〔新聞紙・布類〕資源ごみになりますので、資源ごみの収集日に出すようにしてください。

◎不燃ごみ

〔ビン類〕せんをはずし、中身を捨ててオレンジのコンテナに入れて出してください。

〔カン類〕中身を捨て、スプレーカンは穴をあけて、ブルーのコンテナに入れて出してください。

◎資源ごみ

〔ペットボトル〕ペットボトルは、下図の材質表示マークがあるか確認してください。キャップははずして中を水洗いし、潰して組合指定の袋か市販の透明袋に入れて資源ごみの収集日に出してください。

〔廃プラスチック〕ペットボトルと分けて組合指定の袋か市販の透明袋に入れて、資源ごみの収集日に出してください。

おもちゃなどはできるだけ分解して金属部分などは除いてください。廃プラスチックか可燃ごみか分からない場合は、可燃ごみの方に入れてください。

※ごみ収集カレンダーなどをよくご覧いただき、ごみ出しのルールを守ってきれいな地域づくりをすすめてください。

分別などに関して分からないことがありましたら、役場生活環境課または、新治地方広域事務組合環境クリーンセンター ☎〇二九九―五九四六四九へお問い合わせください。



材質表示マーク

リサイクルできるペットボトルには、ラベル部分やボトルの底にこのマークがついています。

土地開発の前に埋蔵文化財の確認を

町に残されている文化財は、後世に歴史を伝えるための大切な財産です。

地下に眠っている埋蔵文化財には、発見されていないものがあり、工事などの途中で見つかることがあります。このような場合、調査のために工事を中断あるいは変更しなければなりません。

土地の造成や土砂採取などの開発計画があるときは、事前に埋蔵文化財の所在の確認をしておく必要があります。照会するための書類や添付図面などの提出をいただき、さらに調査に期間を要する場合がありますので、計画がある場合は前もって役場生涯学習課（☎四三二一―一内線二二七二）へご連絡ください。



正しい分別やルールを守ることがきれいな環境づくりに

平和への願い作文紹介 3 悲壮、特攻輸送船の最後

(私の実戦体験記録から)

東成井 高橋 敬朗

まえがき

大東亜戦争の末期、日本の敗戦の気配濃厚となった昭和二十年三月十日。私の所属する陸軍特設機関砲第一中隊は、当時としては名譽ある特攻輸送船団警備の命を受け、基地中国の上海港を出港した。

輸送船団は万成丸(二五〇〇ト)平津丸(二五〇〇ト)福屋丸(六〇〇ト)の三隻で、佛印方面の飛行場に届ける航空燃料、爆弾と爆薬、火薬などの危険物資と航空整備資材と飛行機整備兵など二千六百人を第一の目的地南支香港まで無事輸送するのが任務であった。

祖国日本を護り抜くという固い決意と、世界無敵を自負する日本陸軍の誇りを信じて、特攻輸送の意気高らかに、命がけの決戦場に勇躍出帆した私たちがあつたが、僅かその十日後に船団全滅、二千五百余の将兵が戦死または海没という悲惨な目に遭遇しようとは予想もしないことであつた。

(中略)

(二) 運命のとき

三月二十日正午近く、甲板の砲座近くで昼食中の私たちは、突然鳴りひびく銅鑼の音に一瞬食器を投げ捨てて身構えた。「戦斗姿勢につけっ」と私が号合するより速く、隊員たちは各自の

砲側に向け寄って射撃準備にかかった。

既に、護衛の駆逐艦からは、高角砲の対空射撃が開始され、鋭い発射音とともに砲弾の破裂音がバン、バンと空中に響いて黒煙が点々と青空に流れた。急いで後甲板の指揮所に向けあがった私の目に、船団の後方約五千メートルの距離を全速力で船団を追ってくる敵機の大群が捉えられた。

薄気味わるい編隊爆音が海面をおし殺すようにとどろいて、右手後方から低空で接近してくる敵機。米空軍自慢の軽爆撃機ノースアメリカンB25だ。その数三十機。私は思わず胸の高鳴りを覚えた。

迎え撃つ我が方も射撃準備を既に完了して砲口を敵機群に向けて構えた。兵たちの顔は極度の緊張にひきつり、砲手の横顔がびくびくとけいれんしたように小刻みに動いた。

敵機の編隊は、金属板をかきむしるような特異な爆音を響かせながらみるみる接近して船団に追いつくと、編隊のまま上空を大きく右旋回し、ひと回りして先頭の二機が船団の真横に並んだ途端、その二機は機首を船団に向けて同時に機銃掃射を開始した。

私も間髪を入れずに「発射っ」と叫んで、船内の全機関砲も一斉に火を噴

いた。敵機のすさまじい掃射音とわが

戦砲隊の二十五耗機関砲の連続発射音が響き合せて騒然となり、互いの曳光弾が直接に交叉して、寸前静かだった海上は激しい戦場と化した。

私たち船砲隊員はたちまち敵機の銃火にさらされた。敵機B25は五門の銃三耗機銃を装備し、二機同時に十門の機銃で攻撃してくるのでその激しい音はいたたまれないものがある。敵機は船団の上空すれすれに低空で襲った。

パッパッパッと白く光る発射光が見えたと思う瞬間バリバリと内臓をかきむしるような掃射音が全神経を逆なでして頭が空白となり、身体がふわふわと浮きあがってくる。

強烈に撃ち出される弾丸は、まず前方百メートルほどの海上につきささって横一文字に白いしぶきを上げ、しぶきの一線は、みるみる船に迫って津波のように甲板に弾丸をたたきつけていく。弾丸は「パシッ」「パシッ」と船の鉄板にあたって火花を散らしてはじける。

舷側の鉄板の間を「ジュル」「ジュル」と妙な音を立てながら激しく回るものもある。何発かが「ヒュー」とうなり声を立てて耳もとをかすめる。

こんな中で「ウアッ」「ウアッ」と声を立てながら兵士たちがたおれてい



かたちもなかった。私は海に向けて合掌した。

あとがき

悲愴きわまる激戦の中で奇跡的に生を得て戦後五十年を幸いにも生きながらえた現在、私の心から一刻も離れないのは、戦争犠牲者への思いと平和への願いである。

極限ともいえる苛酷な状況の中で、死に追いやられた若い青年たちは、どんな思いで海底に沈んでいったか。やり切れない思いである。

また、愛するわが子を、柱とたのむ父親を失った御遺族のなげきと悲しみを思うと切なきに心が痛んでならない。私は戦争犠牲者の慰霊の仕事を続けているが、これだけで済むものではない。

まいつ思っている。戦争という野蛮な殺りく行為は、総ての人類にとって苛酷であり無慈悲であつて何らの益をもたらすものでないことを、先の大東亜戦争は余すところなく私たちに教えた。

二度と戦争を起こさない固い決意こそ肝要であろう。

私は、その後も何度か戦場に立つて、凄惨で苛酷な生死の争いを身をもって体験した。そして自ら結論づけたことは、平和の貴きであり、骨肉相食む戦争の愚かしさであつた。

平和こそ人類永遠の願いであり理想であり、平和社会の建設と維持こそ世界すべての人類の最高最大の責務であると思うのである。

「つくばね」で 新しいドラマのスタートを



結婚披露宴でのキャンドルサービス。「つくばね」は幸せなお二人の^{なみだ}出発をお手伝います。ぜひご利用ください。

オープン。以来、皆さんの結婚式や宴会、宿泊にと、たくさんのお客様をお迎えしています。

昨年度の利用状況は宿泊と休憩を合わせて一四、〇四一人、他に結婚式・七五三・法要などの利用者は一〇八組ありました。しかし、結婚式の利用者は減少傾向にあります。皆さんのご利用をお待ちしています。

国民宿舍「つくばね」は、八郷町の豊かな自然に囲まれて、静かなたたずまいを醸し出しています。建物は名峰筑波を背にして築かれ、部屋の窓からは遠く霞ヶ浦を望むすばらしい眺望が開けます。

「つくばね」は、昭和四九年に結婚式を申し込まれる場合は、式の六、二か月前に「つくばね」

にご相談ください。経験豊かな係員が、心をこめてご相談を承ります。そして、式や披露宴など晴れの門出を美しく演出します。すばらしい思い出づくりにぜひ「つくばね」をご利用ください。なお、「つくばね」では毎年九月に結婚展を開催しています。機会がありましたら、こちらの方もご覧いただけますようお願いいたします。

また、結婚式ばかりでなく、七

五三・法要・ご宴会などにもご予算に応じてご利用をお受けいたします。

◇結婚式・披露宴（一人当り）

松コース 一三、〇〇〇円

竹コース 二〇、五〇〇円

梅コース 一九、〇〇〇円

ご予算でコースをお選びください。

い。（衣装・着付けは別）

◇ご宴会などの料理（二人当り）

七五三 四、〇〇〇円

法要 三、五〇〇円

宴会 三、〇〇〇円

「つくばね」では、これまでの皆さんのご愛顧に感謝いたしますと共に、今後も、皆さんにご満足いただけるようなサービスを、提供していきたいと思っております。これからも、「つくばね」の一層のご利用をお願いいたします。

お問い合わせは、国民宿舍「つくばね」（☎四三三三二二二）まで、お気軽にお電話ください。

花と緑の楽園
茨城県 フラワーパーク

園芸教室

夏を演じる花「ヒマワリ」



ヒマワリは真夏の太陽のもとで、黄金色に輝く直径二〇cmにもなる大きな花を咲かせます。英名のサンフラワーも太陽の花を意味します。和名のヒマワリは、この花がいつも太陽に向かって咲き、太陽の動きに従って花が回ると信じられていたところから、つけられた名であります。しかし、実際には茎が丈夫で下を向かずには咲くだけで、ほとんど動きません。

花の形は燃える太陽にも似ており、一重のほか八重咲きもあります。花壇・切り花に利用されますが、この種子を炒って食用にしたり、飼料に用いたりします。また種子から良質の食用油がとれ、製菓用・加工用にも利用されています。

「よい花を咲かせるために」
あまり乾燥する場所は適さない

いが、土質は選ばない。作る場所が決まったら堆肥を施し、化成肥料を一㎡あたり一〇〇gぐらい、播種または定植の一週間前に施し、よく耕しておきます。種子は大きく四月から六月頃までまけますが、早くまいたほうがみごとな花が咲きます。ヒマワリは大きくなつての移植は難しいので、鉢にまいて育苗し、早めに定植するといでしょう。大きな花を咲かせるためには

摘心（新芽を摘みとること）せずに育て、つぼみは二〜三個残して他は摘みとるようにすればよいでしょう。花壇作りは草丈を低く、さらに花数を多くするためには、一〜二度摘心するといです。第一回は本葉五〜六枚のときに心を止めます。

茨城県フラワーパーク
園芸課 楡山

恋瀬地区公民館

恋瀬地区の公民館活動は、地区の皆さんの協力により年々盛んになりつつあります。

まず、生涯学習関係からご紹介いたします。活動三年目を迎えた訳ですが、初年度は二講座、二年目が四講座、そしてことしは六講座に増えました。講座は料理、そば打ち、盆栽、庭木の剪定、加えて生け花、囲碁、将棋が入りました。すでに年間計画ができ、春から活動しています。

盆栽や庭木の剪定は、講師の先

ふれあい 地区館活動

生がご自分のたくさんのお木を使って実習させてくれたり、さらに自作の葉を作ってくれたりするので、感謝されています。

料理、そば打ち、生け花なども家庭生活に必要なものであり、希望者も多く、二十名以上の参加があり、皆さんから喜ばれています。

地区公民館の 益々の活性化をめざして



実際に木を使つての庭木の剪定講座は好評です

また囲碁将棋は、小中学生を含めた、幅広い活動が期待されます。さらには、古くから伝わる郷土芸能の太田の万燈祭を復活してほしいとの要望があり、子供会、地区役員さん方と地区民の協力により、復活できたことは、今後の貴重な文化財として引き継がれるものと期待されています。

次に、年中行事についてふれてみます。九月十五日の敬老会は恋瀬小学校を借りて行うようになっています。参加者が増加しています。ことしも内容を新たにし、親しみ樂しまれる会にしたいと思っております。関係者のご参加をぜひお願いします。

いたします。

十一月三日予定の文化祭、レクリエーション大会も、全地区あけて参加できる内容を工夫いたします。ことしは歩く会に代わって、運動会も検討されています。また文化祭の作品展に備えて、今から準備してください。

その他恒例の「七五三」行事や研修視察も予定されています。昨年は、桂村を視察しましたが、ことしも計画いたしますので、楽しみにしててください。

地区館がより充実できるように、地域の皆さんの心からのご協力をお願いします。

●最近気になる病気

病原大腸菌(0-157)について

石岡市医師会病院

副院長 釘持

俊明医師



病原大腸菌(0-157)による被害が全国的に拡がっています。一九八二年にアメリカで数十人の発生がみられたのが始まりです。日本では九〇年に埼玉県内の幼稚園で集団発生し注目されました。その後散発的でしたが、毎年五十〜百件発生しており、すでに日本にも定着したのではないかと考えられます。

状態を併発する場合があります。また、稀ですがひどい頭痛、けいれん、意識障害といった脳症を起す事も知られています。

0-157は食物や飲み水を通じて感染し、四〜九日の潜伏期で発症します。激しい腹痛、血性下痢を伴う重症なものから、軽症あるいは無症状のまま終わるものまで様々です。血性の下痢は0-157がつくるペロ毒素により、大腸の縮小血管が破れて起こります。この毒素が腎臓の微小血管を犯すと、尿量が減る、顔面や手足がむくむといった急性腎不全、血小板が減少し、出血が止まらなくなったり、溶血による貧血、黄疸がでたりする溶血性尿毒症候群(HUS)という非常に重い症

0-157は食物、飲み水を通して経口感染します。低温(冷凍しても)では死なず、少量の菌で発症します。一方熱には弱く、七十五℃一分間の加熱で死滅し、消毒剤で減菌ができます。感染を防ぐには家庭で以下の事に注意してください。①菌をつけない：食品を扱う前、トイレに行った後、帰宅後などは石けんと流水でこまめに手を洗い清潔なタオルでふくまな板、包丁などの調理器具、ふきんなどは十分に洗熱湯や漂白剤で消毒をする。②菌を増やさない：食品は新鮮な内に調理しすぐに食べる。仕出し、弁当は持ち帰らない。冷蔵庫でも菌は繁殖。過信せずこまめに掃除を。(消毒用アルコールを使うと良い)③加熱する：七十五℃で一分間の加熱で菌は死滅。食品の中心部まで十分熱が通るように調理する。

農村資料館

八郷の民俗資料

杓ます



斗ます

⑤

杓の文字には二とおりの意味があり、①は穀類などの容量をはかる道具、②は芝居などの観覧席の四角なしきり、とあるが、ここでは計量用具として用いられていた杓の歴史の推移の概略をあげてみたい。

杓の歴史も古く、律令時代以前の古墳時代にまで遡ると考えられるが、その起源は明らかでない。八世紀になって、文武天皇のときに編集された『大宝令』（大宝元年・七〇二）の規定では大杓と小杓とがあり、量の単位として合、升、斗、斛（二斗の十倍）の四種があり、大升・小升は律令国家の権威を保持していたことが知られる。

その後、律令制の崩壊に伴って荘園制度が確立するにすぎないが、荘園からの貢租収納のための杓が用いられていたが、平安中期に荘園整理政策を断行した後三条天皇（一〇三四〜七三）は、「宣旨杓」と呼ばれた杓を制定した。この杓は鎌倉時代末期のころまで全国

的な公共杓として維持されてきたらしい。

しかし、鎌倉・室町時代を通じて有力武士の台頭や土豪層の出現により、土地の所有関係が複雑化するに伴って職権が分化するにしたがって、各種の職に専用の職杓が出現するようになるが、しだいに狭い地域にのみ通用する杓も登場するようになって、量制そのものがますます混乱を生じるようになった。

その一方で、都市を中心とした商品経済の発展に伴い発生した商業杓（十合杓）は、織田信長の上洛により、京都を中心に使用されていた十合杓（京杓）が公定杓化とされ、ついで、豊臣秀吉はこの杓を太閤検地の石盛の基準杓としたことから、京杓の使用は全国に及んだ。

近代の杓の基礎となったのは、徳川幕府の四代将軍家綱（一六五二〜八〇）の寛文九年（一六六九）に、公式に採用した新京杓への統一制度令であり、縦横が四寸九分、深さ

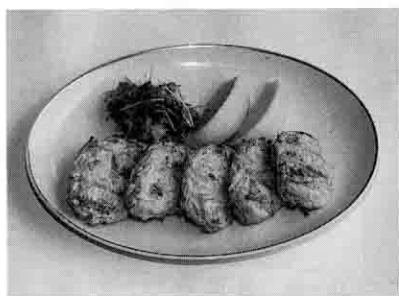
が二寸七分の容積のものである。この量制は明治政府も基本的に踏襲していたが、昭和三十四年（一九五九）一月一日のメートル法完全実施により、それまでの杓の制度は廃止された。

量の測定に広く用いられたのが杓であり、その呼称にかなりの地域差がある。一斗杓をコクマス、オオマスといい、その他に五升杓・一升杓・五合杓・二合半杓、さらに小さい一合杓や五勺杓もあった。所によつては、一升杓を大椀と呼んでいたことから、形状が椀型を呈していたからであろうが、奈良・法隆寺献納宝物の釣杓と呼ばれる杓の形状に類似するものと思われる。

なお、四角の一斗杓が筒型（丸型）に変化したのは、明治期の末ごろから大正期の初頭のころと伝えられる。筒型の方が扱い易かつたからではあるまいか。

八郷町文化財保護審議会委員 西宮一男

わたしの手料理



鶏ひき肉とえのきのつくね焼き

食生活改善推進員 木村せつ子（川又）

材料（8人分）

鶏ひき肉 600g A（酒大さじ3 しょうが汁小さじ2 塩小さじ $\frac{2}{3}$ ） えのきたけ 600g 油少量 おろし大根 160g かいわれ菜 $\frac{1}{2}$ パック しょうゆ大さじ2 レモン1個

作り方

- ①ボールにひき肉とAを入れて粘りがでるまでよく練り混ぜる。
- ②えのきたけは石づきを切って除き3等分に切って①のボールに入れ、手でつかむようにしながら肉と混ぜる。24等分し小判形にまとめる。
- ③焼き網を火にかけて十分に熱して油をぬり②をのせてこんがり焼き裏面も同様に焼く。
- ④おろし大根は汁けを軽くしぼり捨て、短く切った貝割れ菜と混ぜ、③に添える。おろし大根にしょうゆをかけレモンを添える。



おが家の子

吉生

鈴木裕之ちゃん

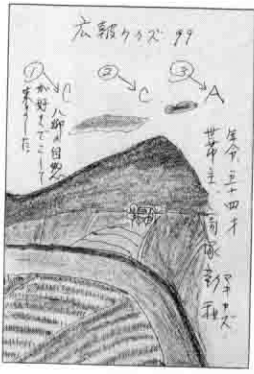
父 武さん 母 由美子さん
平成6年9月25日生まれ

●家族からの一言

お外が大好き！

水遊び、砂遊び、また草むしりも得意です。草むしりは「えいっ」とむしり、「よいしょっ」と運んでくれます。

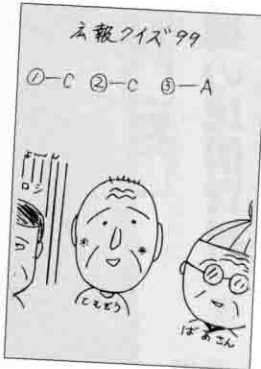
元気に、のびのびと育ってほしいです。



吉生 高塚代志子



小見 吉田貴利 (10)



真家 酒井喜美子 (70)



K-B



大塚 谷田部美果 (4)

みんなの ひろば

私も ひとこと

保 健センターで月一回実施されて
いる「めだか教室」(幼児教室)
に参加しています。近くに同じ年頃の
子どもが少ないので、とても楽しみに
して出かけています。ただ残念なのは、
その日遊んだ『感動』が、一か月もた
ないこと。仲よくなったお友達や教室
の雰囲気など一か月に一度では忘れて
しまうようです。せめて二週間に一回
(できれば一週間に一回の方が良いと
思う)教室があるとうれしいですが
。今後日程を増やしていく計画はあ
りませんか。また、他の教室のことも
ど教えてください。柿岡 小原初美(34)

✦ 現在、町の保健センターでは、二
歳児の親子(希望者)を対象に、保健
婦・保母を交えて遊びの教室「めだか

習字コーナー

評 翠嵩書院 関 翠 邸

林小一年 萩原勇輔

柿岡中二年 白井由貴子

か
に

何も考えず一心不乱で、しかも
大胆な習字。とてもよくできまし
た。

人
情

濃墨の強い線で、集中力のあら
われた、生きている書道の字にな
りました。

教室」を毎月第一火曜日に開いていま
す。この教室では、親子の遊びを通し
て子どもの感性を育て、また育児につ
いての不安や悩みを持つ母親が交流し
合いながら、お互い励まし合っていま
す。さて、「めだか教室」の開催回数
ですが、他の保健事業との関係もあつ
て、すぐ回数を増やすことは困難です
が、今後少しでも期待に添えるように
したいと思います。なお、他の幼児教
室として、昨年「めだか教室」に参加
されていた親子の皆さんが、自主グル
ープとして「ひまわり教室」を月一回
第二木曜日に開いています。保健室
防 災無線放送で朝六時頃にラジオ
体操を流してほしいです。
柿岡 滝田佑香里(11)

✦ お手紙ありがとう。防災無線の放
送は大地震や大雨など災害のときに放
送する緊急放送と、町からのお知らせ
などを放送する一般放送に別れていま
す。一般放送の内容は、町民の皆さん
にぜひお知らせしておきたいことです。
そう考えると、ラジオ体操を流すこと
はちよつと難しいと思われま。現在、
防災無線のアンケート結果をまとめて
いるところですので、皆さんのご意見
を参考にしながらよりよい防災無線に
したいと考えています。 総務課

防 災無線のチャイムはとても助か
っています。とくに夕方は、「五
時のチャイムがなったら帰りなさい」
と、小一の子どもに話してから遊びに
行かせるようにしています。 母より

フラワーパークの入園券
とふれあいの森乗り物券が
ペアで当たるよ

広報クイズ 101

3つの答えの中から正解を選び
ハガキに書いて送ってください。

①夏休み公民館講座は「親子陶芸」
「親子歴史」ともう一つ何？

- (A) 親子クッキング
- (B) 親子パソコン
- (C) 親子絵画

②今月の特集は？

- (A) 教育問題 (B) ごみ問題
- (C) 農業問題

③「容器包装リサイクル法」の施行は平成何年度から？

- (A) 8年度 (B) 9年度 (C) 10年度

【応募の方法】
☆ハガキに広報クイズ101と書き、
答えの記号(例1-A)、住所、氏
名、年齢、世帯主と「私もひとこ
と」へのご意見や広報の感想など
を書いて送ってください。イラスト
やマンガも大歓迎。

☆全問正解者の中から10名に、ペ
アでフラワーパークの入園券とふ
れあいの森の乗り物券をプラスし
てプレゼントします。

☆締切日 平成8年9月15日
☆応募先 〒315-01 八郷町柿岡
5680-1 八郷町役場秘書広聴課
☆当選者の発表 本紙10月号
【広報クイズ99の当選者の発表】

正解は1-C、2-C、3-Aでした。
応募総数41通、正解41通の中から
次の10名が当選しました。
滝田佑香里(柿岡) 平禎子(柿岡)
吉田貴利(小見) 山口節子(上林)
萩原志づ(月岡) 富田たか(大塚)
市村みゆき(小見) 阿部節子(柿
岡) 羽生裕子(上青柳) 海老沢歩
美(須釜) [敬称略]



小幡 鬼澤とみい



吉生 田中裕子(12)



須釜 海老沢 愛(8)

●やさと文芸

短歌 吉田次郎選

餌を漁り親子白鷺川岸を優雅な舞を見せて飛立つ

東成井 小池 亀太郎

糸をくり機織る祖母の面かけを幼きころに重ねて思う

弓 萩原 知津子

どの牛も名前と番号が押されあり大草原に群がりあそぶ

中戸 浅野 千重子

俳句 綿引鼓峰選

紫陽花の一花大きく地にふれて

柿岡川井トキ

雨蛙鳴き初め雨降り出せる

山崎 安達 利男

大陸の蚊に刺されたる頃思ふ

真家 長谷川 雅吾

俚謡 鈴木弦月選

九尺二間に過ぎたるものは紅が気になる厚化粧

上林 大久保 筑峰

咲いた梔子隠居の庭に白く仄かに香る宵

大塚 友部 ゆき江

計報電話に涙腺ゆるみ返す言葉に迷う宵

下林 額 額力江



児童たちは夏休み、こども会を
中心に共同学習やレクリエーショ
ンを行っていました。(昭和三十
五年当時の戸の内竹の子こども会)

やさメモリー

「まち」の「話題」で「き」ごと

身近な出来事や地元の話をおよせください
 (連絡先・秘書広聴課内線一三四三)

お年寄りに鉢花のプレゼント

柿岡中学校の生徒の皆さんが七月十八から十九日を中心に、ひとり暮らしのお年寄りに鉢花をプレゼントしました。

この鉢花は、生徒会組織である緑化委員会の皆さんが、種から育てて花を咲かせたものです。緑化委員会の生徒の皆さん

は、鉢花を柿岡・芦穂・林地区のひとり暮らしのお年寄りに二鉢ずつ、手紙をつけて、自宅まで届けて手渡しました。

お年寄りの皆さんは、思わぬプレゼントにびっくりしながらも、生徒の皆さんの好意をととても喜んでくれました。

カシューライス作りやテニスボールに挑戦

子ども会リーダー講習会が七月十三日、総合運動公園で行われました。参加者は各地区の子ども会のリーダー百五十五人と、子ども会育成連合会の父母たち四十一人です。

午前中は自分たちで火をおこし、青竹でごはんを炊き、カシューライス作りに挑

戦しました。また、午後からはテニスボール(腰の高さくらいのテニスという球座に置いたボールを打つ、野球に似たスポーツ)を楽しみました。子どもたちはこのような経験を通して子ども会のリーダーとしての自覚を高めていきます。

猛暑の中で日ごろの訓練披露

町消防ポンプ操法競技大会が七月二十八日、総合運動公園で行われ、十二チームが参加。猛暑の中にもかかわらず、競技者は日ごろの訓練の成果を發揮しました。結果は次のとおりです。

- 〔自動車ポンプの部〕▽優勝第七分団第一
- 四部▽準優勝第四分団第二部▽三位第一
- 分団第一部〔小型ポンプの部〕▽優勝第四分団第四部▽準優勝第六分団第一部▽三位第八分団第二部



ときめき
 ティータイム



小松本昭美(上曾・21歳)さん
 趣味は体を動かすこと。冬はスキーに出かけます。今、小学校の教員免許を取るため勉強中です。



★広報やささとは「わがやのアイドル」と「ときめきティーム」に出てくださいる方を募集しています。推薦も大歓迎です。希望または推薦される方は、役場秘書広聴課広報係(☎四三一一―一内線一三四三)までご連絡ください。





比企さんが運輸大臣から表彰状

小埜の比企光雄(66)さんがこのたび、海事関係功労者として運輸大臣賞を受賞しました。比企さんが水先人として、長年の安全に携わってきた功績が認められたものです。

比企さんは終戦直後、日本郵船株式会社に勤務し、二十七年間船乗りをしていました。その後は鹿島港水先区の水先人

として現在も活躍されています。水先人の仕事は、船舶が港を出入りするときになどに、水路を安全に案内するものなのです。比企さんはこれまで十五年勤めてこられました。鹿島港は大きい船が多く、海上にもやがることがあるので、そんな時は特に安全に気を配るとか。比企さんの仕事への熱意がうかがえました。

人気のフットサル大会行われる

第一回八郷町フットサル大会が七月十一日、総合運動公園で行われました。フットサルとは五人制のミニサッカーのことで、最近、青少年に急激な人気が出てきました。当日は中・高校生、一般社会人など十七チームが四ブロックに別れて参加し、真剣なゲームが展開されました。参加者は初めてのニュースポーツに

挑戦し、戸惑いながらもプレーを楽しんでいました。結果は次のとおりです。
〔Aブロック〕▽優勝フレームスターA
▽準優勝柿岡中学校三A〔Bブロック〕
▽優勝フレームスターB▽準優勝鬼沢組
〔Cブロック〕▽優勝柿岡中学校二A▽準優勝ウインズ〔Dブロック〕▽優勝スクアット▽準優勝フェイクスター



ソフトは吉生、バレーは恋瀬が優勝

子ども会球技大会が八月四日、総合運動公園と柿岡小学校体育館(バレーホール)で行われました。

同大会にはソフトボールに十五チーム、バレーボールに十八チームが参加し、暑さのなかにもかかわらず、見応えのある試合が繰り広げられました。

結果は次のとおりです。

〔ソフトボール〕▽優勝 吉生地区(A)子ども会▽準優勝 芦穂地区(A)子ども会▽三位 柿岡地区子ども会
〔バレーボール〕▽優勝 恋瀬地区(A)子ども会▽準優勝 東成井地区(A)子ども会▽三位 朝日地区子ども会



この夏四年に一度のスポーツの祭典「オリンピック」が開かれました。日本は、世界の時代の流れに乗りきれずいまひとつの成績でした。オリンピックの精神は、かつて「参加することに意義がある」といわれましたが、いまや「参加し結果を出してこそ意義がある」という考え方に。

四年間練習に励み、努力の成果を十分発揮できなかった選手のみなさんは残念だったでしょう。

おおくかしい日本人の気質、世界の大舞台ではプレッシャーを逆作用させ力を出せる外国選手のパワーにかなわなかったようです。

四年という歳月は、長いようで短いもの。そしてまた、世界の潮流は早いようです。四年後には是非ともよい成果が上げられるように期待したいものです。(市)

このほど生涯学習課では、以前広報に掲載した西宮一男先生の歴史の散歩道を、地図などを入れてまとめた八郷の歴史散歩を発刊、九百円で頒布することにしました。希望する方は生涯学習課へ

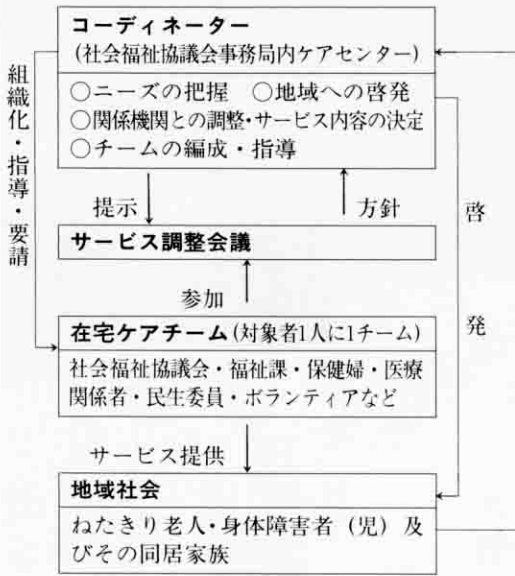
地域ケアシステム推進事業

一人ひとりに適確なサービスを

本格的な高齢化社会を迎えようとしている現在、住民誰もが生涯を通して、安心して暮らしていける福祉社会の実現が望まれます。そのような中で、町では平成8年度から「地域ケアシステム推進事業」を開始しました。この事業の概要を皆さんに簡単に紹介します。

地域ケアシステム推進事業は、種々の在宅サービスを、対象者一人ひとりに確実に提供できるネットワークや地域の中で安心して生活していけるように、「サービスの対象者は、当面、高齢者及び障害を受けて側」の視点に立って、各ニーズの把握

地域ケアシステム



重度障害者で、介護の必要性の高い方から優先的に取り組みます。それでは、この事業が実際どのように運営されるのか、その概要を説明しましょう。

まず、ねたきりのお年寄りや障害者一人ひとりに、保健婦やホームヘルパー、かかりつけの医師などで構成する「在宅ケアチーム」が作られます。サービスを行う担当者が、組織の枠を越えて連携を深め、適確で効果的なサービスが期待されます。この在宅ケアチームは仮に、介護を必要とする人が百人いるとすると百のチームができていくことになります。

在宅ケアチームを編成するため、各分野の専門家で構成される「サービス調整会議」が開かれます。会議では、介護が必要な人の症状や状況に合わせ、最もふさわしい保健・医療・福祉など一連のサービス提供を整えます。一週間単位でプログラムを決定し、適確な措置を常に検討・点検します。

そして、地域ケアシステムの取りまとめ役として、「地域コーディネーター」が置かれます。コーディネーターは、サービスを必要とする対象者を把握し、サービス調整会議に諮り、サービス担当者をまとめ、チームづくりや条件整備を行います。

町では、地域ケアシステムの中核となる「ケアセンター」を、役場内の社会福祉協議会事務局へ置きます。また、コーディネーターは、同協議会事務局の職員が担当します。

このように地域ケアシステムは「サービス調整会議」と「在宅ケアチーム」によるサービス、それらを取りまとめる「地域コーディネーター」によって築かれています。これに地域が連携を深め、介護が必要な人や家庭を取りまく、

強力な福祉の輪を作ろうとするものです。

地域ケアシステムはお年寄りや障害者の皆さんが、地域社会の皆さんと助け合いながら、平等に、安心して暮らせる社会基盤づくりを目指しています。

そのためには、関係機関やボランティア、地域住民の皆さんが手を携え取り組んでいくことが重要です。皆さんの一層のご理解とご協力をお願いします。

なお、地域ケアシステム推進事業についてのお問い合わせは、社会福祉協議会事務局(☎四三一一―内線一一九〇)までお願いします。



7月28日の家庭介護者のつどい、介護機器の見学