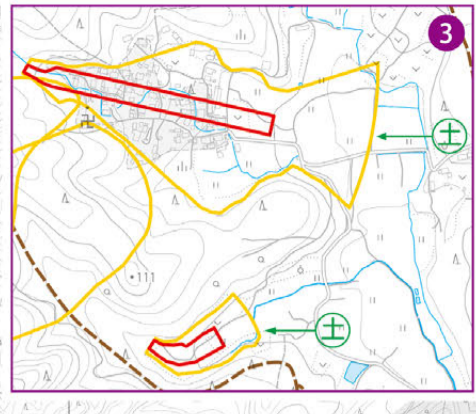


恋瀬川洪水浸水想定区域図

この地図は、恋瀬川が氾濫したことを想定し、浸水が予想される区域と想定される浸水深を示しています。
【洪水浸水想定基準】
 恋瀬川流域の24時間総雨量 631mm
 (ピーク時の1時間に186mmの降雨がある場合)
 茨城県では、恋瀬川の観測流入点から五輪堂橋までの区間を対象とした洪水浸水想定区域を平成29年8月28日に指定したほか、新たに、五輪堂橋から上流の十日橋までの区間を対象とした洪水浸水想定区域を令和4年2月28日に指定しました。

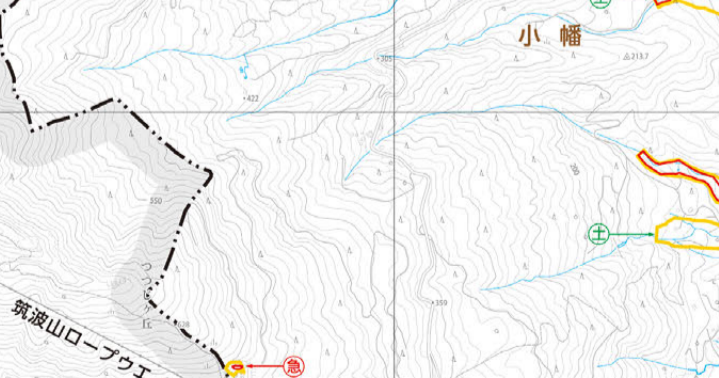
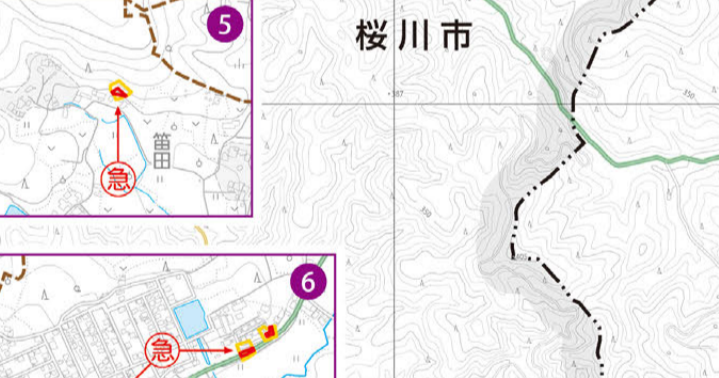
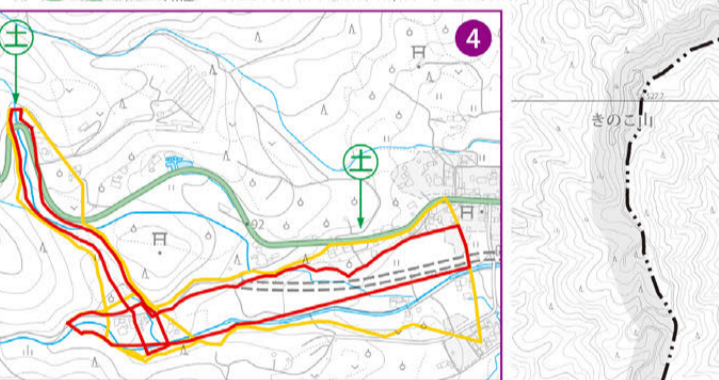
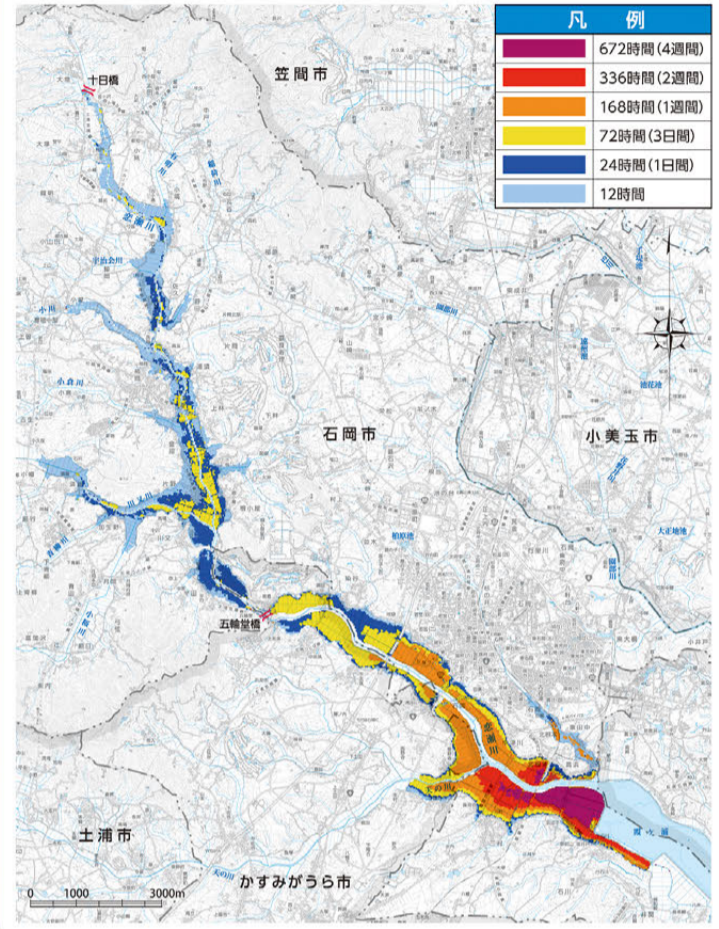


恋瀬川浸水継続時間図

この地図は、恋瀬川が氾濫したことを想定し、浸水が予想される区域の浸水継続時間を示しています。
【洪水浸水想定基準】
 恋瀬川流域の24時間総雨量 631mm
 (ピーク時の1時間に186mmの降雨がある場合)

【浸水継続時間とは】

現時点の恋瀬川の河道及び洪水調節施設の整備状況を勘案して、想定最大規模の降雨に伴う洪水により、恋瀬川が氾濫した場合の浸水の状況をシミュレーションにより予測したものです。

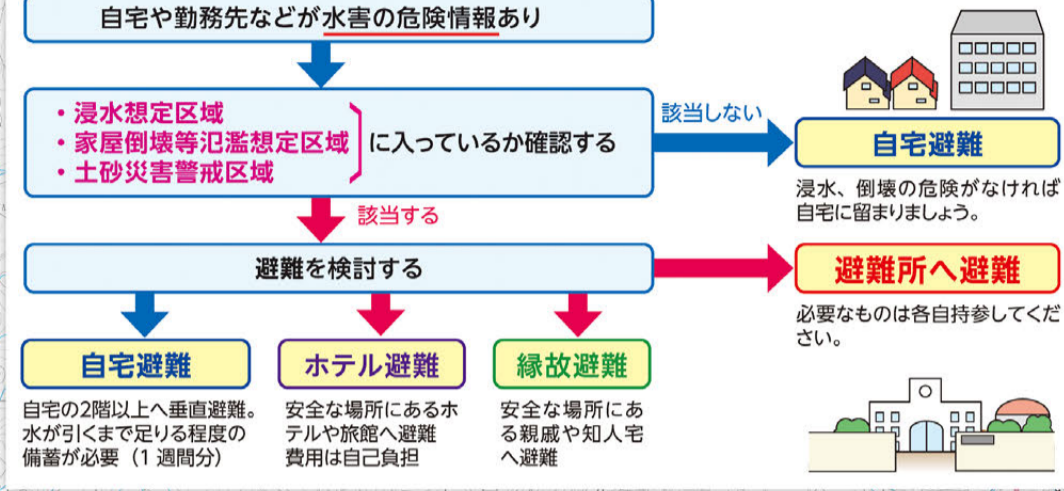


ハザードマップの使い方

- 自宅の位置を確認**
自宅がある場所や周辺が、浸水想定区域や土砂災害警戒区域に含まれるか、確認しましょう。
- 付近の避難所を確認**
自宅が一番近い避難所を確認し、大きく印を付けるなどして災害時に備えましょう。
- 避難経路の設定**
避難所までの経路を決めましょう。浸水が深い場所や土砂災害のおそれがある範囲を避けて、複数の避難経路を設定することが重要です。
- 避難経路を歩いてみる**
あらかじめ決めておいた避難経路が、安全に通行できるかを実際にある程度確認しておきましょう。
- 家族の役割分担などを話し合う**
火の始末をする係、電源(ブレーカー)やガスの元栓を止める係、近所の高齢者など避難の支援が必要な方の安全確保をする係、荷物をまとめる係の分担などを決めましょう。

基本的な避難行動

市から「高齢者等避難」(避難指示)が発令された場合は、以下の流れにそって避難しましょう。

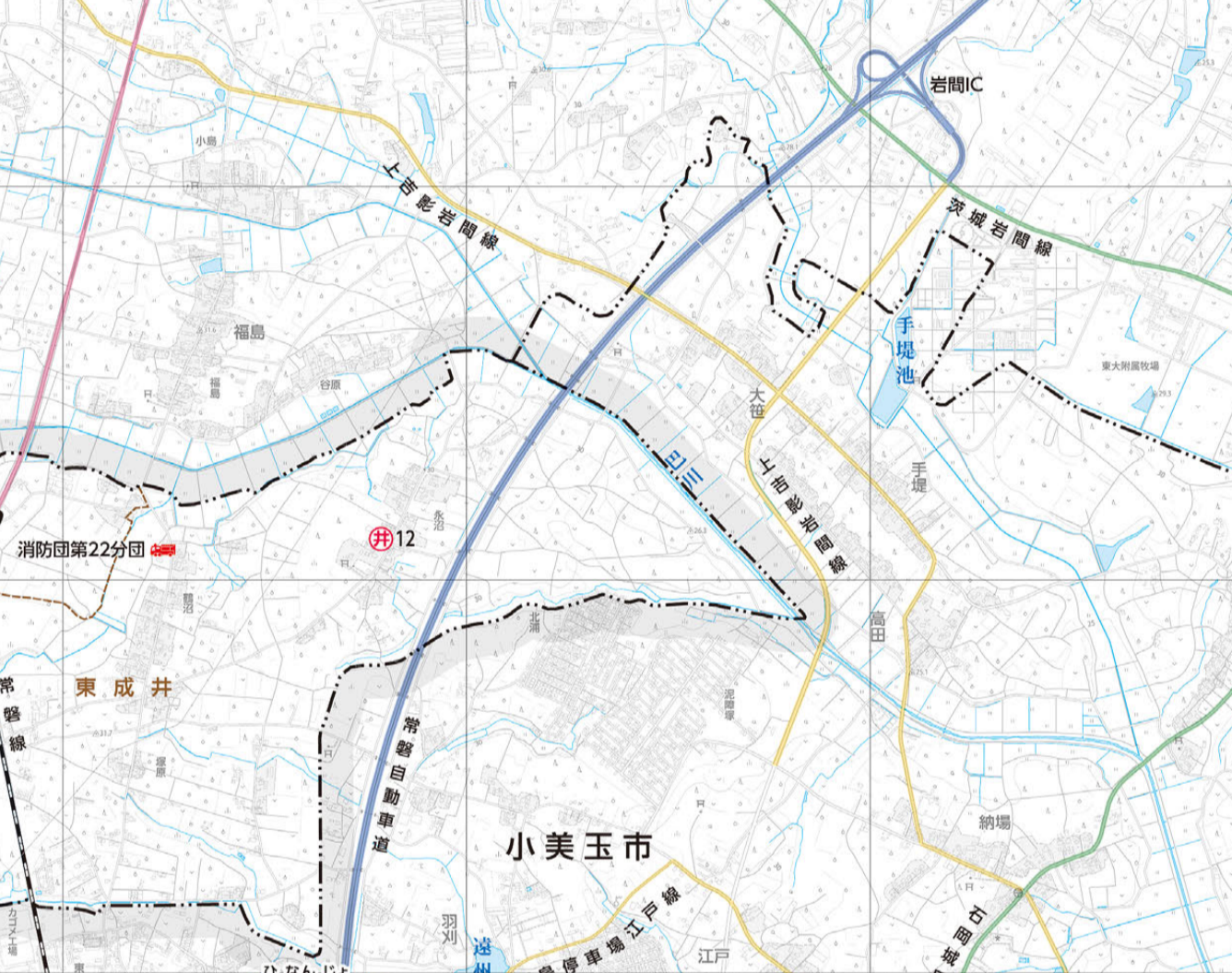


石岡市 防災ハザードマップ 北部

DISASTER PREPAREDNESS HAZARD MAP 北部

浸水想定区域・家屋倒壊等氾濫想定区域	Anticipated inundation area / Areas that Contain Risk of Building Damage By Flooding	避難行動
浸水想定区域 Flooded Area	木造家屋が倒壊するおそれがある区域 Areas that Contain Risk of Wooden Building Collapse by Flooding	木造家屋が倒壊するおそれがあるため、 早期の立退き避難 が必要。
家屋が浸水するおそれのある区域 Areas that Contain Risk of Building Inundation		最上階も浸水するおそれがあることから、 早期の立退き避難 が必要。
その他の浸水想定区域 Other Areas that Contain Risk of Inundation		床上浸水または床下浸水が想定されることから、立退き避難が望ましいが氾濫がすでに開始している場合など、避難所へ移動することがかえって危険な場合は、自らの判断により屋内での安全確保(備前避難)が必要。

浸水継続時間	Inundation duration	想定浸水深の目安	Approximate expected inundation depth
浸水継続 672時間(4週間)	Inundation duration: 672 hours (4 weeks)	浸水深の色の見方	How to see the color of inundation depth
浸水継続 336時間(2週間)	Inundation duration: 336 hours (2 weeks)	5~10m未満	2階の天井以上かつ2階以上の高さ
浸水継続 168時間(1週間)	Inundation duration: 168 hours (1 week)	3~5m未満	1階の天井から2階の天井近くまでの高さ
浸水継続 72時間(3日間)	Inundation duration: 72 hours (3 days)	0.5~3m未満	1階の床から1階の天井までの高さ
浸水継続 24時間(1日間)	Inundation duration: 24 hours (1 day)	0.5m未満	1階の床下までの高さ
浸水継続 12時間	Inundation duration: 12 hours		



避難所一覧

番号	避難所	番号	避難所
1	北小学校	21	小籠小学校
2	杉野小学校	22	小籠小学校
3	石岡海洋センター	23	八郷中学校
4	ふれあいの里石岡ひまわりの館	24	旧有明中学校(有明スポーツ交流施設)
5	八郷中学校	25	石岡特別支援学校
6	東成井小学校	26	八郷小学校
7	石岡特別支援学校	27	八郷小学校
8	八郷小学校	28	大増多目的センター
9	大増多目的センター	29	みなみ保育園
10	みなみ保育園	30	八郷総合運動公園
11	八郷総合運動公園	31	小籠小学校
12	小籠小学校	32	小籠小学校PA

凡例 Legend

5~10m未満	福祉避難所	消防署
3~5m未満	雨水排水機場	消防署分署・出張所・分団
0.5~3m未満	通行人注意(冠水)	学校
0.5m未満	土砂災害特別警戒区域	市役所/支所・出張所
0.5m未満	土砂災害警戒区域	警察署/警察官交番
避難所	避難所(洪水時使用不可)	水計測
避難所(洪水時使用不可)	避難所(洪水時使用不可)	水位観測所
避難方向	避難方向	雨量観測所
		電力井戸(飲料水)
		電力井戸(生活用水)
		緊急傾斜地
		土石流

1:25,000
 ※この地図は、水にぬれても破れない、折りに強い紙(合成紙)を使用しております。
 令和5年3月