



## 行楽の秋は **公共交通** で出かけよう

いつも車を運転している皆さん、お疲れ様です。たまには運転から離れてのんびり出かけてみませんか。バスや電車で揺られながら、本を読んだり、景色を楽しんだり、うたた寝してみたり、今年の秋はいつもと違うお出かけをしてみましょう。

移動手段の選択肢が増えることは、皆さんの暮らしの中にきっと新たな可能性が生まれることになるはずです。

この特集では石岡市が行っている公共交通に関する取り組みをご紹介します。

岡本都市計画課 TEL 23-5523

### 公共交通は今…

昨今、全国のバスや鉄道では、利用者の減少やドライバー不足により、公共交通機関を維持することが難しくなっています。維持管理のための採算が確保できず、路線を縮小することで、さらに利用者が減少する負のスパイラルが見られますが、それでも必要とする人に交通手段を提供するため、交通事業者の努力により路線が維持されています。

### 公共交通が運んでいるもの

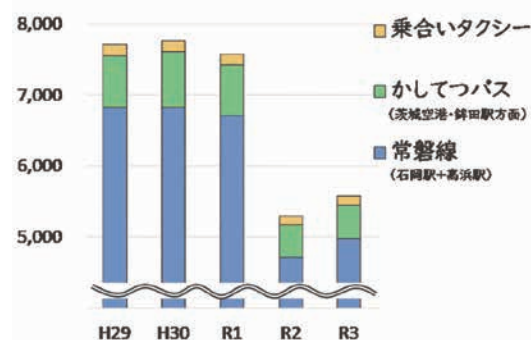
現在、皆さんが、市内でバスやタクシーなどの公共交通を必要としたとき、当たり前のように利用できているかもしれません。しかし、このまま公共交通の利用者が減り続けると、路線が減ってしまったり、廃線になってしまったりする可能性もあります。

公共交通は**利用することで元気になります**。買い物などのお出掛けの際には、ぜひ、移動手段の選択肢の一つとして考えてみてください。公共交通は、必要になったときにいつでも使える「安心」を日々欠かさず運んでいます。

#### 【市内バス事業者の取り組みの一例】

- 乗り降りしやすいノンステップ・ワンステップバスの導入
- 非接触のICカード精算の導入
- 感染症対策として乗務員による消毒や換気の徹底

#### 【市内の公共交通の乗車数（人/日）】



# 石岡市の公共交通

## 1 7月9日から石岡駅のバスターミナルが新しくなりました



石岡駅に発着する路線バスを集約したことにより、乗降場所が分かりやすくなりました。また、新たに待合所や案内看板を設けたことで、より利用しやすい全面バリアフリー対応の施設になっています。

岡本都市計画課 Tel 23-5523

## 2 渋滞無縁のバス専用道路！「かしてつ BRT」

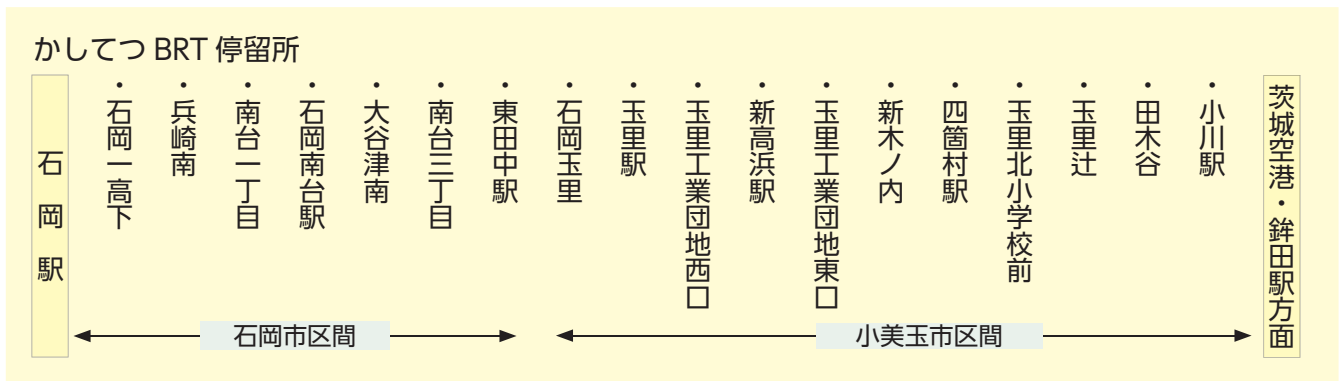


石岡駅バスターミナルから茨城空港・鉾田駅方面へ運行する路線バスは一部の区間、バス専用道路を通ります。

旧鹿島鉄道の跡地を整備し、平成22年に供用開始したこのバス専用道路は「かしてつ BRT」と呼ばれ、遅延しにくい路線バスとして運行しています。

また、沿線には桜やアジサイなどが植えられており、季節ごとの景色が楽しめます。通学や通勤のほか週末のお出かけにも、ぜひご利用ください。

岡本都市計画課 Tel 23-5523





### 3 便利な乗合いタクシーをご利用ください

市内では電話予約で利用できる乗合いタクシーが運行されています。石岡市の住民であれば誰でも利用でき、目的地まで乗り換えなしで乗ることができます。10人乗りと15人乗りの車両が合計9台運行していますので、買い物やお出かけにぜひご利用ください。

#### 【乗合いタクシー基本情報】

運行日 月～金（平日のみ）

予約 1週間前～当日30分前までに電話予約

運行時間 午前8時15分～午後6時（最終受付午後4時30分）

料金 片道300円（石岡地区内・八郷地区内）

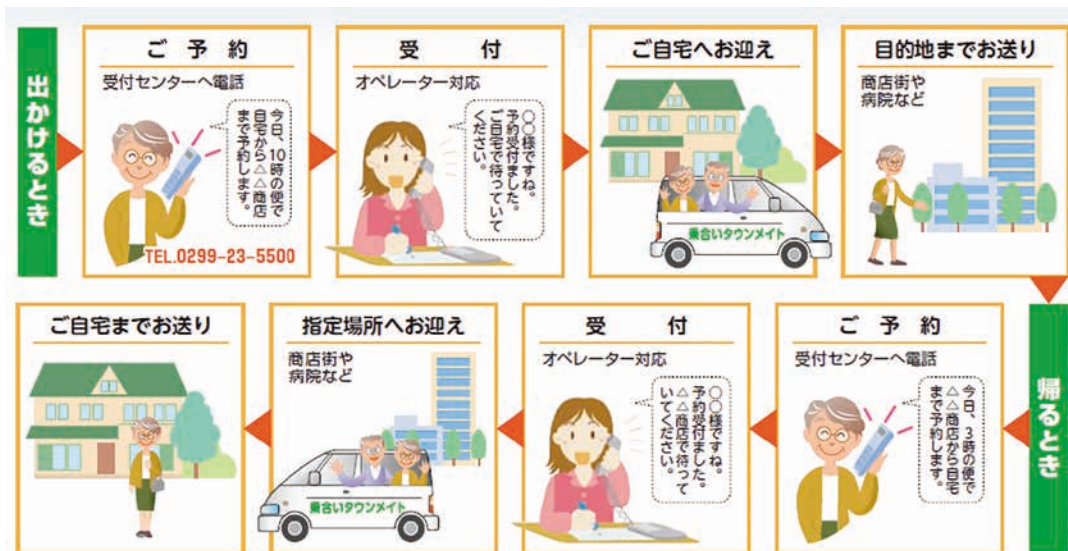
片道500円（石岡地区⇄八郷地区）

※利用には事前の登録が必要です

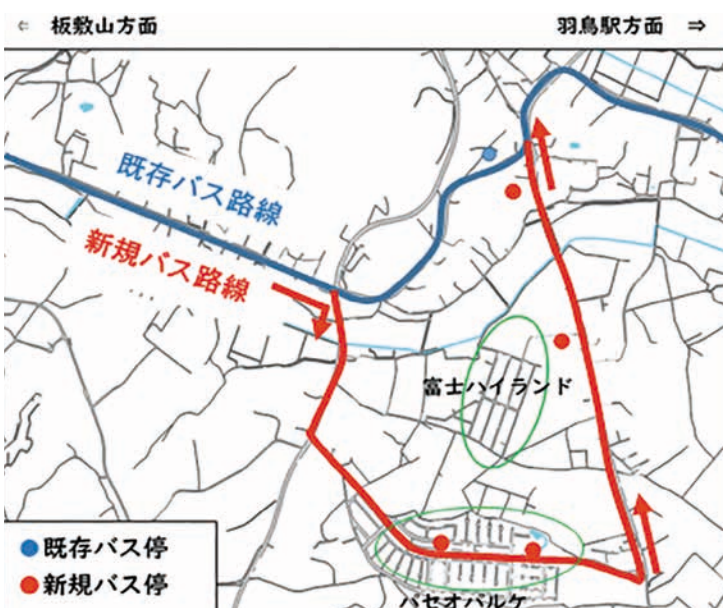
石岡市社会福祉協議会 TEL 22-2411



#### 【乗合いタクシー利用方法】



### 4 【路線バス】板敷山前・羽鳥駅線のルートが変わりました



板敷山前・羽鳥駅線は、民間路線バスの廃止後、沿線住民の交通手段確保のため、平成7年度から市の補助で路線を維持しています。

令和4年4月1日からは運行ルートの一部を変更し、より多くの住民に利用していただけるよう山崎のパセオパルケ周辺を通るようになりました。

今後の移動方法の一つとして、ぜひご活用ください。

関鉄グリーンバス 株式会社石岡営業所 TEL 22-3384



## ○公共交通の新たな取り組み

# 買い物に行きたい…。でも、行けない。そんなお困りの人へ 移動スーパーの運行が始まります

▶現在、人口減少を理由にスーパーなどの商業施設が撤退する事例が出てきており、日常の買い物をする場所を失う人が増えています。また、高齢になり免許を返納し、遠方まで買い物に出かけられなくなった移動制約者も年々増加しています。市では、このような状況を踏まえ、(株)カスミと連携し、10月3日(月)から移動スーパーの実証運行を始めます。今後、高齢化が一層進む中で、移動スーパーによる買い物支援を実施することにより、既存の公共交通機関を補完し、さらなる利便性の向上に努めます。移動スーパーは野菜、魚、肉などの生鮮

食品、牛乳、パン、加工食品などの生活必需品を車両に積んで販売を行います。市内44カ所を1カ所につき15分程度で回ります。

☎都市計画課 Tel.23-5523



### 運行スケジュール

月曜日	火曜日	水曜日	木曜日	金曜日
10時15分～ 旧(株)鬼沢組敷地	10時15分～ 中戸向坪農村集落センター	10時00分～ 三村地区ふれあいセンター	10時10分～ フラワーヒル西公園	10時15分～ 上青柳広場(上青柳農事集会所近く)
10時35分～ 旧稲子バス停脇	10時40分～ 恋瀬地区公民館	10時20分～ 水内公民館	10時35分～ 小倉研修センター	10時40分～ 加生野農村集落センター
10時55分～ 十三塚公民館	11時00分～ 太田集落田園都市センター	10時40分～ 古道公民館	11時00分～ エアパークCoo	11時05分～ 川又ふるさとコミュニティセンター
11時20分～ 上根公民館	11時25分～ 旧大增小学校	11時05分～ 北根本営農集落センター	11時20分～ 小屋ふるさとコミュニティセンター	11時25分～ 片野八幡神社
11時45分～ 吉生公民館	11時50分～ 大塚公民館(加波山神社前)	11時25分～ 中津川公民館	/	11時50分～ 根小屋公民館
14時25分～ 八木公民館	14時25分～ 高浜神社	13時55分～ 上林製材所資材置き場(ゴミ集積所脇)		14時05分～ 宇治会第一区公民館
14時50分～ 井関広場(仲郷)	14時55分～ 小井戸スクールバス発着場	14時25分～ 半田農村集落センター	14時25分～ 下三郷区公民館	14時40分～ 東成井中坪消防団第16分団地
15時10分～ 井関農村公園	15時20分～ 東大橋下坪生活改善センター	14時50分～ 染谷農村集落センター	14時45分～ 佐久農村集落センター	15時05分～ パセオパルク自治会駐車場
15時35分～ 仲丸公民館	15時40分～ 東大橋公民館脇駐車場	15時15分～ 根当区公民館	15時10分～ 片岡本田コミュニティセンター	15時30分～ 里コミュニティセンター



## ○公共交通の新たな取り組み

# 【次世代電気自動車】 グリーンスローモビリティの導入実験

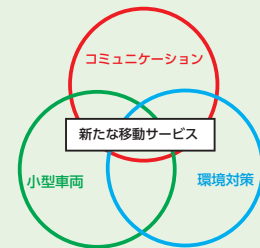


環境に負荷が少なく、狭い路地でも通行が可能な新しい交通手段として、市では令和3年度に「南台地区」と「ばらき台地区」でグリーンスローモビリティの導入実験を行いました。「地域の移動手段として期待したい」「ご近所の人とお出かけする良いきっかけとなった」など多くのご意見をいただきました。

【グリーンスローモビリティ】とは？

環境への負荷が少なく、狭い路地でも通行可能で、高齢者の移動手段や観光客の周遊に期待されている新たな移動サービスです。2050年までのカーボンニュートラルの実現に向けた取り組みの一環として、国が導入を推進しています。

**Green (グリーン)** 環境にやさしい  
**Slow (スロー)** 低速 (19km/h 以下)  
**Mobility (モビリティ)** 移動サービス



## 【令和4年度グリーンスローモビリティ実証実験】

運行場所：石岡駅西口エリア（中心市街地）

運行期間：10月6日（日）～12月22日（日）

乗降場所：どこでも乗り降り自由  
（交差点などを除く）

運行時間：午前9時～午後4時10分

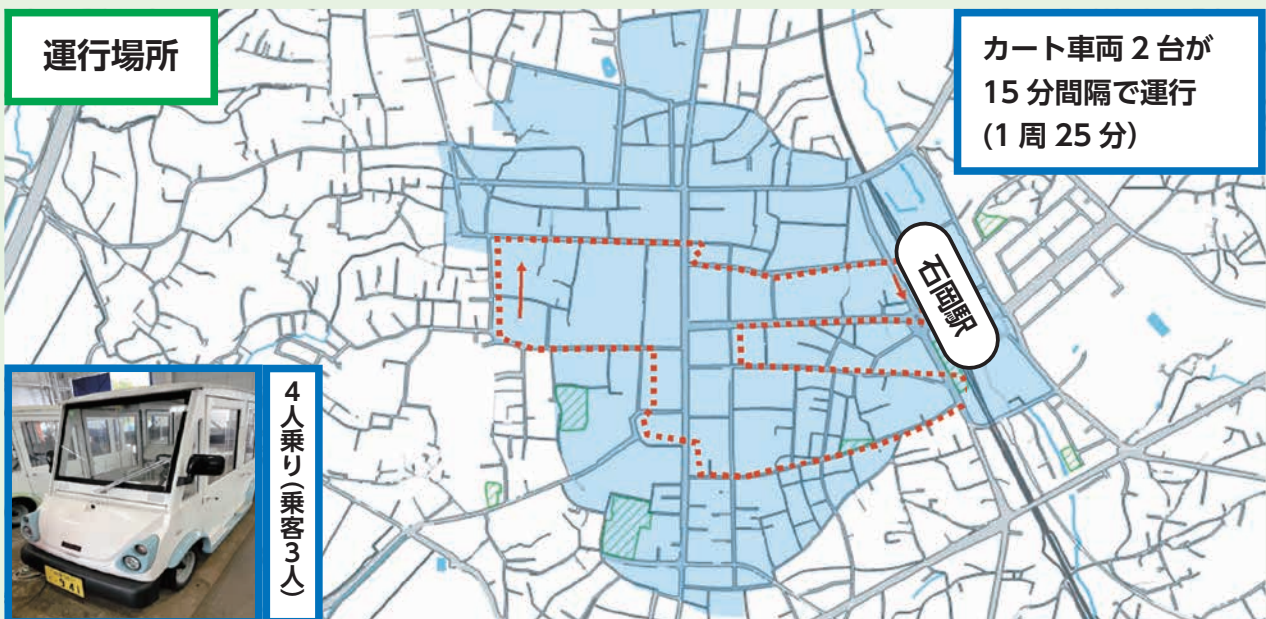
運賃：無料

詳しくはこちらから▶

岡本都市計画課 Tel 23-5523



### 運行場所



カート車両2台が  
15分間隔で運行  
(1周25分)

4人乗り(乗客3人)