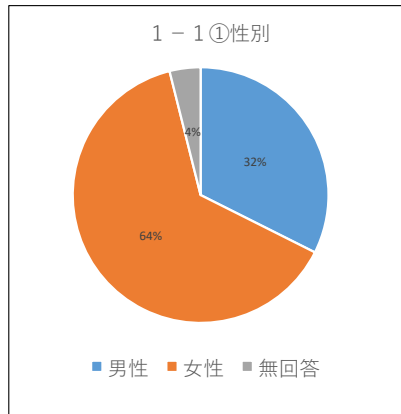


令和4年度グリーンスローモビリティ実証実験 利用者アンケート集計結果

配布数 340 件
 回答数: 179 件 (回答率) 53%

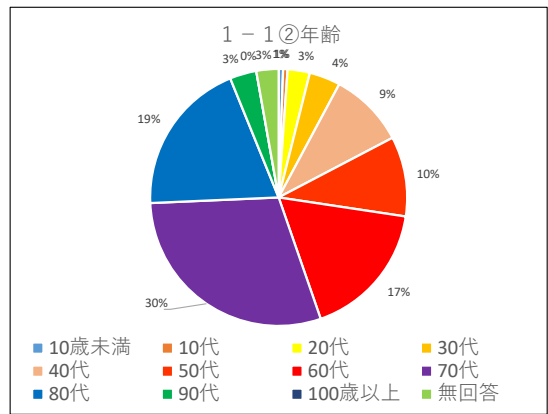
1-1① 性別

項目	回答数	比率
男性	58	32%
女性	114	64%
無回答	7	4%
合計	179	100%



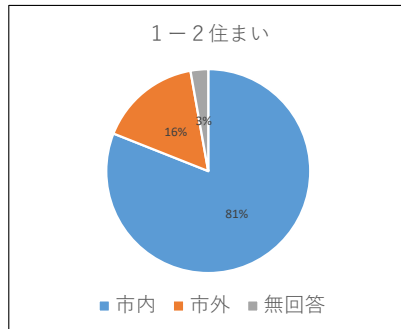
1-1② 年齢

項目	回答数	比率
10歳未満	1	1%
10代	1	1%
20代	5	3%
30代	7	4%
40代	17	9%
50代	18	10%
60代	31	17%
70代	53	30%
80代	35	20%
90代	6	3%
100歳以上	0	0%
無回答	5	3%
合計	179	100%



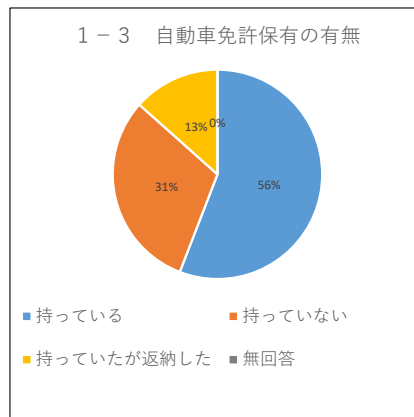
1-2 住まい

項目	回答数	比率
市内	145	81%
市外	29	16%
無回答	5	3%
合計	179	100%



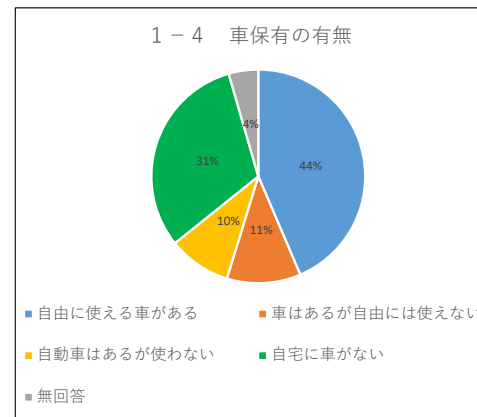
1-3 自動車免許の有無

項目	回答数	比率
持っている	100	56%
持っていない	55	31%
持っていたが返納した	24	13%
無回答	0	0%
合計	179	100%



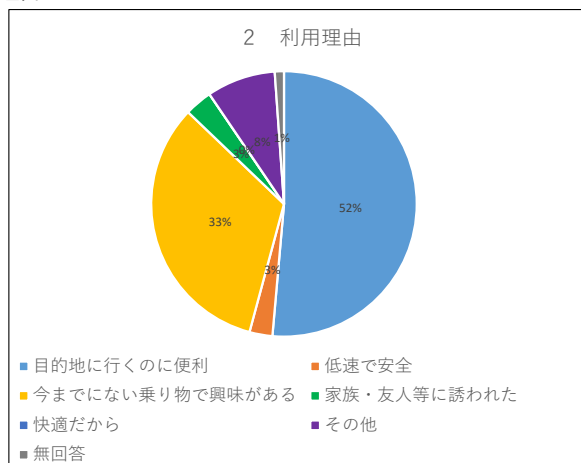
1-4 車保有の有無

項目	回答数	比率
自由に使える車がある	78	44%
車はあるが自由には使えない	20	11%
自動車はあるが使わない	17	9%
自宅に車がない	56	31%
無回答	8	4%
合計	179	100%



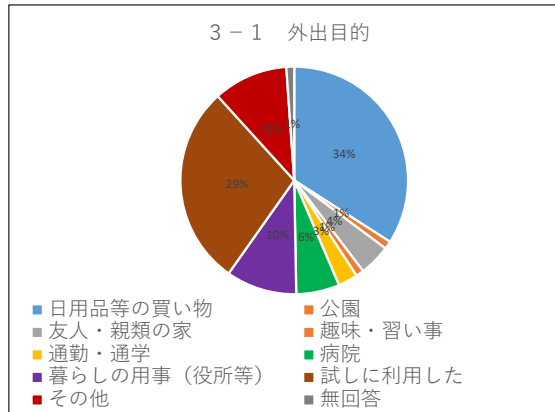
2 グリーンスローモビリティを利用した理由

項目	回答数	比率
目的地に行くのに便利	92	51%
低速で安全	5	3%
今までにない乗り物で興味がある	59	33%
家族・友人等に誘われた	6	3%
快適だから	0	0%
その他	15	8%
無回答	2	1%
合計	179	100%



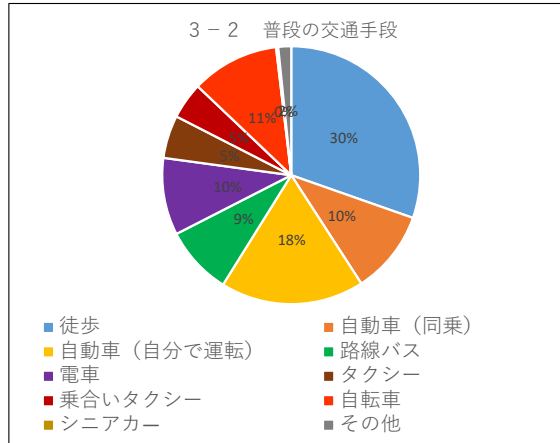
3-1 外出の目的

項目	回答数	比率
日用品等の買い物	61	34%
公園	2	1%
友人・親類の家	8	4%
趣味・習い事	2	1%
通勤・通学	5	3%
病院	11	6%
暮らしの用事（役所等）	18	10%
試しに利用した	51	28%
その他	19	11%
無回答	2	1%
合計	179	100%



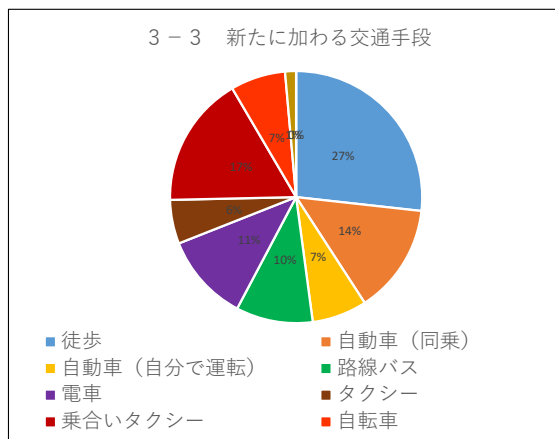
3-2 普段の交通手段（複数回答）

項目	回答数	比率
徒歩	113	30%
自動車（同乗）	39	10%
自動車（自分で運転）	67	18%
路線バス	32	9%
電車	36	10%
タクシー	20	5%
乗合いタクシー	17	5%
自転車	41	11%
シニアカー	1	0%
その他	6	2%
合計	372	100%



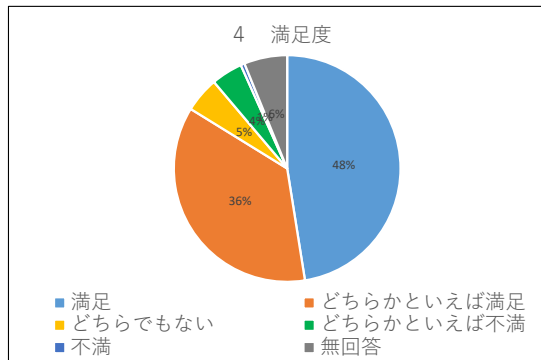
3-3 グリーンスローモビリティが導入された場合、新たに加わる交通手段（複数回答）

項目	回答数	比率
徒歩	19	27%
自動車（同乗）	10	14%
自動車（自分で運転）	5	7%
路線バス	7	10%
電車	8	11%
タクシー	4	6%
乗合いタクシー	12	17%
自転車	5	7%
シニアカー	1	1%
その他	0	0%
合計	71	100%



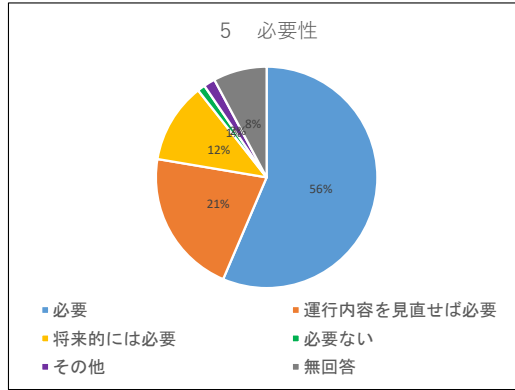
4 満足度

項目	回答数	比率
満足	85	48%
どちらかといえば満足	65	37%
どちらでもない	9	5%
どちらかといえば不満	8	5%
不満	1	1%
無回答	11	6%
合計	179	101%



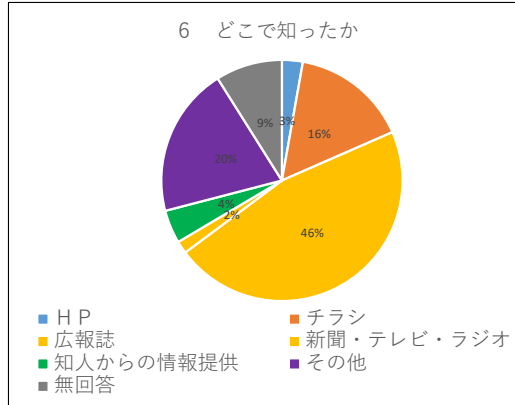
5 必要性

項目	回答数	比率
必要	101	56%
運行内容を見直せば必要	38	21%
将来的には必要	21	12%
必要ない	2	1%
その他	3	2%
無回答	14	8%
合計	179	100%



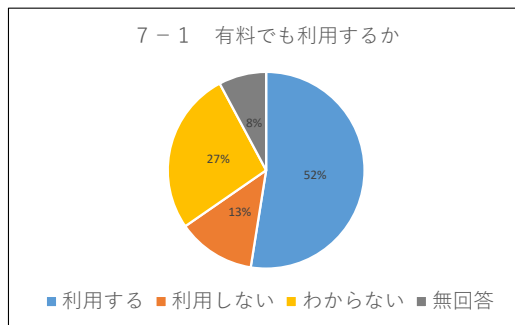
6 実証実験をどこで知ったか

項目	回答数	比率
HP	5	3%
チラシ	28	16%
広報誌	83	46%
新聞・テレビ・ラジオ	3	2%
知人からの情報提供	8	4%
その他	36	20%
無回答	16	9%
合計	179	100%



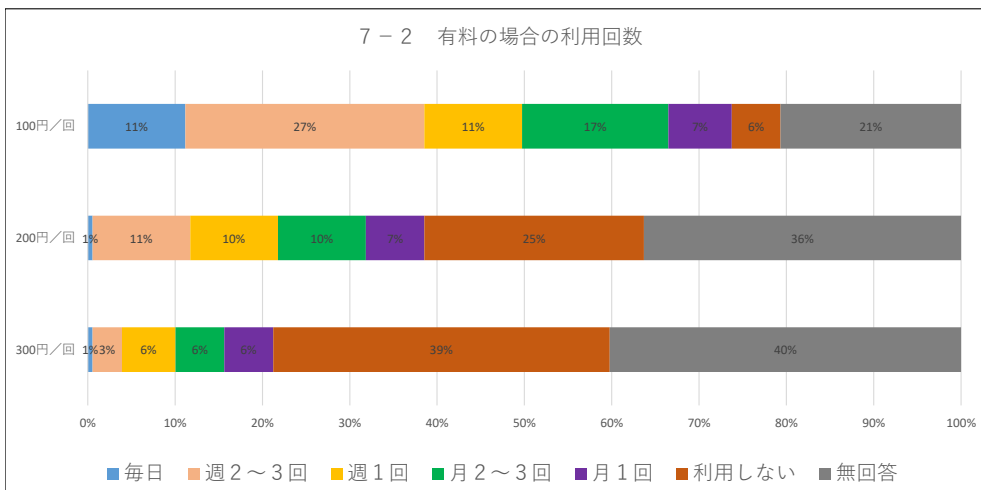
7-1 有料でも利用するか

項目	回答数	比率
利用する	94	53%
利用しない	23	13%
わからない	48	27%
無回答	14	8%
合計	179	100%



7-2 有料の場合の利用回数

料金	毎日	週2~3回	週1回	月2~3回	月1回	利用しない	無回答	合計
100円/回	20	49	20	30	13	10	37	179
200円/回	1	20	18	18	12	45	65	179
300円/回	1	6	11	10	10	69	72	179



グリーンスローモビリティアンケート集計表

意見	性別	年齢
【経路について】		
病院に行くのに助かった。	女	80代
グリスロというの知らなかった。タイヨー帰りに大変助かった。	-	90代
免許返納を考えれば、病院や買い物等に便利でこの制度はありがたい。 運行コースをもう少し増やしたら良い。	男	70代
足が悪いのでこの車があると西口からスーパーに行けて良い。他の場所にもいけると良い。少しなら歩けるので、続けてくれれば生活に活気がでてありがたい。	女	70代
大満足。車の運転を止められてから必要性をしみじみ感じる。駅東地区には市役所・警察・消防の他、カスミ・ケーズデンキ・ベニマル等の買い物する所も多いのでぜひ走らせてほしい。	男	90代
運行範囲を東大橋・南台あたりまで広げれば便利。その場合200～300円でもいいと思う。	男	70代
八郷までではなくても（旧石岡？）全域になると良い。	女	70代
駅東口の方まで行きたい。	女	80代
市役所、カスミ、水戸信用金庫宇、山王台病院など駅東口エリア方面を希望。	女	80代
行ける場所が少ない。市役所等の駅東口側の方が高齢者が利用するのでは。	女	-
高齢者の移動手段として、日常生活に必要なストア、コンビニ、郵便、銀行、ドラッグストア、公民館等が路線上にあると良い。	女	60代
電車への乗り継ぎで利用。利用区域を広げてほしい。足が痛く歩くと疲れるので、短い間隔で次が来てくれると、とても助かる。	女	60代
逆回りコースや複数のコースがあると良い。	男	40代
グリスロを活用した史跡巡り等、高齢者の高評価が受けられると思う。	男	70代
走行がゆっくりで、周囲の景色がみられて快適。寒い日や雨の日の外出で利用したい。駅の東側周辺に行ってほしい。	-	80代
若松町のセイブまで行ってほしい。	男	60代
エコで安全、のんびりで楽しい、また乗りたい。運行ルートを伸ばしてほしい。	女	30代
乗合いタクシーで石岡駅に行った際にかっこいい乗り物に会いました。ひざが痛く、さっと歩くことが出来ない。タイヨーによく歩いて行っていたが、4～5回利用しています。	女	80代
スーパー、商店、公共施設（役所、図書館等）へ行くコースをお願いします。乗合いタクシーをグリーンスローモビリティ化すれば良いのではと思います。	男	60代
買い物の帰り足が痛くなった時にちょうど車が来たので利用した。運行範囲がもっと広いと良い。	女	60代
もう少し範囲を広げてほしい。	女	70代
駅東口方面のスーパー等、移動範囲をもう少し広く。	女	70代
車体が軽すぎて、衝突事故になったら危険ではないかと少し不安がある。	女	60代
5人くらい乗れること。もう少し距離の延長すべきか。早く具現化させる事。	男	70代
交通の足がなくなり不自由なので、あればありがたい。もう少し広い範囲と反対周りもあるとよい。	女	80代
駅東は旧アルコール工場、旧精工舎、旧ソントン等の店の他、市役所、警察署、消防署等、行く所がおおく、むしろ駅東にほしい。	男	90代
主要な場所の発射時間。周回ルートより石岡駅からタイヨーの往復と石岡駅からセイブの往復の運行をどこかで中継する方が便利になると思う。	女	40代
もう少し遠くへ行けると良い。	女	80代
駅の東側にも行ってほしい。	女	70代
他の所も走行してほしい。乗客は6名位が適切。病院、市役所、郵便局、コミュニティセンター、学校、ショッピングモール等の暮らしに必要な箇所。今すぐにも必要。	男	70代

旭台3丁目付近から病院や大型スーパー、市役所等経由して石岡駅東口に乗り入れるモビリティが是非必要。車両は3人しか乗れず、前側は右乗りで降車が危険。	男	80代
乗れる範囲がもう少し広いと高齢者も楽しめないかと思う	女	70代
東コース、西コース等の増加。	女	50代
歩く距離が減った。子供だけでも乗れるように。総社宮も運行ルートに入れてほしい。	女	0歳未満
2台とも同一コースは利便性が下がると思うので逆コースを。	男	50代
自宅前通過コースで、荷物も多かったのが助かった。全時間帯でなくても、駅東を通過する時間があればありがたい。	女	80代
良い乗り物だと思う。図書館、市役所等もう少し広範囲を走ってほしい。	女	50代
もう少しコースがほしい。他県で大型バスがどこでも100円で行くそう。(ぐるりんバス)	女	70代
1箇所のスーパーだけになってしまうので別のルートも検討してほしい。	女	70代
カスミの方にも行ってほしい。	女	70代
2ルート制にした方が良い。旧市内(駅、石岡小、府中小エリアはバスがあまりない)の高齢者のためには絶対必要だと思う。	男	40代
コースを2通り予定してほしい。タイヨーの他にピアシティ石岡中央店方面にもお願いしたい。	女	80代
若松のセイブまで行ってほしい。	女	70代
運行範囲が広いともっと利用する人が多いと思う。若松の方まで来てほしい。	女	80代
1方向にしか運行しないので、時間がない時には使いづらいと思う。ルートも少し見直しが必要。石岡の普段通らない所を通るのでちょっとした観光気分になった。時間があると金また乗りたい。	女	60代
駅で見かけた。1時間間隔で高浜方面まで運行してほしい。	女	80代
各町内を通過するようなコースであれば有料になっても仕方がないと思う。	女	70代
ルートの見直しをして、新しい観光ツールに使えると思う。	男	60代
【車両について】		
スピードが遅い。	男	70代
観光案内所で勧められた。 石岡にはぴったりの様に思えるが、交通が渋滞する場所には迷惑する様な気がする。	男	70代
速さが必要。 現時点では運行ルートが徒歩でまかなえるので有料では利用しないとした。これからは遠方へは乗合いタクシーで、グリスロにもお世話になることで日常のひとり暮らしに希望が持てることを感じながら利用した。運転者もとても感じ良かった。	女	70代
状況によっては人数が乗れるグリスロも必要ではないかと思う。	男	60代
乗車人数が少ない、次の人が気の毒。人数か台数を増やして買い物が楽しくなるようにしてほしい。	女	70代
お墓参りで利用。少し音が気になる。 石岡駅で目に付いた。運転者の対応も気持ち良く、楽しい会話のひと時でした。20歳まで石岡に住んでいたが、後期高齢者となり、この様にすばらしいコンパクトカーが実現できればと思う。	-	80代
10人くらいに定員を増やしてほしい。助手席に乗る際、車道側になるので危険だと思った。	男	60代
もう少し乗れる人数が増えればよい。	女	80代
少人数で蜜も避けられる。孫ものせてやりたい。低速ではあるが、シートベルトもなく安全性はどうか？冷暖房はどうなるのか？	女	60代
通勤で利用。車内が狭く、密になるのが気になる。	女	20代
同乗者との距離が気になる。駅前で見かけてしまった。次の日にTVを見た。	女	-
車内も狭く、手押しカートや荷物が乗せられる等、6人くらい乗れると良い。手を挙げると止まってくれると思っている人はまだ少ないと思う。もったいないので、もっと告知を。	女	-

もう少し乗り心地が良いと思った。運行範囲をもう少し広げれば利用者は多くなると思う。助手席の乗り降りが危険、もう少し安全性を考えては。	男	80代
寒い時は足元が冷える。音が結構うるさい。	男	70代
車内が狭い。生活のためだけでなく、観光にも使えるように工夫してみてもどうか。	-	-
駅でかわいい車があったので声をかけてみた。ゆっくり周りが見れて楽しかった。	女	80代
車の大きさが小さい。	女	70代
もう少しスピードが出せたら、他の車に迷惑かけなくていいと思う。乗り心地、人数、運行範囲を見直せば必要。	女	70代
乗れる人数がもう少しほしい。逆方向の運行もほしい。数か所に通行時間を掲示してほしい。	女	80代
5~6回乗ったがとても便利。これからも続けて運行してほしい。5~6人乗れるとよい。	女	60代
時間帯、コースの増加。ドアの開け閉めはドライバーがやってくれたが、走行中に半ドアに気づき自分で閉め直した。高齢者には危険かも。	女	60代
乳児がいるため、車を出すのは面倒だけど、徒歩で行くのは少し大変な距離の移動に便利だと思う。ベビーカーが乗せられると良い。アプリ等で位置が確認できると便利。	女	30代
車内が狭く、感染症対策が不安。すきま風で、ひざが痛くなるほど寒かった。水戸信用金庫も東側になったので、駅の西と東や石岡全体の周遊コースを検討してほしい。	女	50代
車内が狭い。経過する時間がわからない。運行コース、時間、駐車場所等を見直せば必要。	男	60代
運転手もドア開閉に親切に対応してくれた。目的地の近くまで行けてよかった。もう少し大きな車であれば安心して利用できると思う。	女	60代
人数ももっと乗れて、いろいろな方面に止まってくれたら利用するかもしれない。	女	20代
停留所がわかりにくい。タバコ臭い。女性の運転手がいてもいいと思う。	女	30代
運行する時は、もう少し広い車で、高齢者や障害のある方が乗りやすい高さにしてほしい。	女	50代
3人乗りですが運転手に悪い。御幸通りはいいが、金丸通等が道路の関係上がたがた揺れた。自由に乗り降り出来るのがとても良かった。	女	80代
冬は寒そう。テレビ等で見るとコミュニティバス（無料）が運行している市町村が随分ある。以前は石岡に100円バスがあり随分利用したが、小型のバスを市内に走らせてほしい。	女	70代
乗り降り自由で安全。車両を一回り大きくしてほしい。	女	60代
荷台が必要。	男	50代
本数があり、静か。ドライバーのよそ見が多く、不安を感じた。買い物や病院に出掛けるのに高齢者は路地に入ってくれるこの様な形は実現してほしい。	女	60代
乗っていてガタガタ揺れる。12月で終わるのはもったいない、3分おきでも続けてほしい。	女	80代
静かでゆっくりと移動できる。	男	60代
雨が降った時など降り込むような気がする。	女	80代
便利で乗り心地が大変良い。	女	70代
少し音がうるさく、寒かった。台数を増やして運行ルートを広げてほしい。路線バスもあまりないので、とても良い取り組みだと思う。母と散歩に出た際に、疲れてしまった場合に休憩を兼ねて利用できそうでこれからも続けてほしい。ただ、ルート上での乗り方がよくわからない。	女	50代
駅で見た。気温の低い日だったので寒く、路面が悪い場所は乗り心地が悪い。電動なので環境に優しくして良い。車が無い高齢者は便利だと思うが、乗り心地等改善すべき点がある。話題性があり面白い。	男	50代
図書館に利用。周囲の視線が気になる。駅周辺の人だけでなく、駅から遠い人への支援も増やしてほしい。乗合いタクシーは料金が高い。	女	20代
駅で見かけた。乗り心地が悪い、キャブをしっかりとしてほしい。	男	70代
駐車場がない公園に行く際便利だった。低速だがシートベルトが無いのが少し不安。後ろから追突されたら怖いなど思う。	女	30代
ゆったり走る安心感、どこでも乗り降りできる便利さ。いろいろ路線があると使いやすい。荷物があるときなど便利。	女	60代

【時間・利用方法について】		
とてもよかった。出来れば朝晩も運行してくれるとうれしい。乗車人数も増えると良い。	女	50代
フリー乗降が大変良い。まだ自家用車が運転できるし、歩けるので利用しないが、将来的に利用するかも。	男	70代
無料なのが良い。他の路線も増やすとなお良い。車を運転しない人にはすごく良い。	女	40代
鹿島からたままで試乗したが、駅の近くに住む方には安く発着回数が多く簡単で大変便利だと思う。	男	60代
どこでも乗り降り出来るのはとても良い。駅に着く時間と合っている。	女	60代
息切れするのが不安で利用した。15分間隔なら待っていられるので苦にならない。フリー乗降が便利で良い。	女	70代
2人で行動しているので、有料は厳しい。	男	80代
停留所をいくつか決めた方がよい。どこでも乗り降りは不便だと思う。	女	50代
回数が多いので満足。車も無く、膝が痛く余り歩けない状態なので利用している。	男	60代
年寄りなのでなるべく運転しないようにしている。15分間隔でくるので便利。もう少し範囲を大きく。料金をとるなら1枚で乗り降り自由にしてほしい。	女	60代
12時台も走行してほしい。	女	50代
可愛い車だと思う。運転手が杖を使う母に親切にしてくれて優しい車でした。母もこの車は欲しいと泣いていました。16時台もあってほしい。	女	40代
【その他の意見】		
高齢者には助かります。	女	80代
上手に利用すれば助かるし、楽しい。	男	70代
大変便利です。主人が免許を返納した時に、利用出来たらすごくありがたい。	女	70代
大変満足。町の中を1周したくて乗ったが、ゆっくり見学できた。	女	80代
環境にはいいと思う。車内で市内の観光宣伝をするなど石岡の発展に役立ててほしい。	男	40代
安全運転、外出の機会が増える。便利になるので継続を検討してほしい。	男	70代
タクシーよりも気軽に使いやすかった。	女	60代
同乗者にも気を配り、とても安全に運転してくれていると感じた。	女	50代
市内ののぼりを見て知った。関東鉄道タクシー出身の乗務員の対応がフレンドリーで情報豊富で大変良かった。	男	60代
重い荷物を持っていて、ルートで降りたのでとてもありがたかった。高齢者や足の悪い方、重い荷物のある人にとってはとても有難い。	女	70代
行く先の半分は乗れて体が助かる。町中だけでも気持ちよく眺めながら乗れる。おっくうじゃなく楽しく外へ出られる。車が小さくかわいい、それだけで乗りたくなる。	女	80代
石岡の街中の観光ができて良かった。知らない通りやお店を知ることができた。	男	60代
観光案内所で知った。街中をのんびり見ながら移動できて楽しめた。細い路地裏も走れるのでお年寄りにも便利だと思う。ドライバーさんと色々世間話が楽しめたのも良かった。	男	40代
続けてもらいたい。	女	80代
将来的には必要な交通手段と期待している。	男	50代
徒歩で6号線沿いのスバルへ。石岡駅で下車した時に知った。		
市民のために100円が良い。シャッター通りには困る。	男	70代
通過する町名等の情報を社内でアナウンスすると楽しくなるのでは。この様な実証実験の取り組みは大事、循環バスの実験の総括を発表すべきでは。	男	70代
荷物を持たないですむので便利。有料でも広範囲で走行されると良いと思う。	女	80代
坂道が楽で利用した。雨の日は濡れないので良好。	女	80代
自転車でタイヨーまで行くので、雨の日に利用出来て喜んでいる。料金が安ければ大いに利用したい。	女	70代

同窓会で帰郷し駅で見かけた。無料でスーパーまで行くことが出来て感激した。とても良かった。これから高齢者が多くなると、環境にやさしいと思う。	女	70代
市内を走るバスがわからないので、乗る場所がもっと分かりやすいと良い。以前の100円バスは便利でそのようになれば良い。	女	70代
観光で来た際、駅で見かけて利用した。ホテル等にもパンフレットを。	女	70代
観光案内所で勧められた。カフェでおしゃべりするために外出。	女	60代
免許返納後の手段として必要と思う。現在のデマンドバスは利用者が特定され税の使い方としては不公平。委託による個人情報の問題、オペレーター業務の経済的負担等、良い様で悪い。タクシーや路線バスの補助券等の納得出来る交通体系を作ってもらいたい。	男	70代
現地で知り、YouTube動画で発信したくて利用した。石岡市はいつも車で通りすぎるだけでしたが、昔からの町並みをゆっくり見れて有意義な1日でした。年配の方には必要なバスで、ずっと続けてほしい。	男	40代
乗合いになる場合があると記載した方が良い。タクシー乗り場のようなものを複数作る。他の車に万が一衝突された場合の安全面が不安(エアバック等)。台風、雪の日は運行中止。60歳未満は200~300円、60歳以上又は体が不自由な方は無料。広告・協賛車両の検討。石岡のおまつりのおししのデザイン検討。本件の報告会、公開ミーティングなどの開催もあれば一般として参加希望。	男	30代
運転手さんの感じは良かった。乗合いタクシーの必要性が薄れるので問題あり。何の目的もなくただやっているみたい。	女	60代
路線バスの本数が少ないので、ちょっとそこまでの時に本当に助かる。石岡の街を散策するのにも大変便利。2歳の子供と散策中に出くわし、乗車した。石岡駅まで歩ける距離でも、子供が歩いてくれなくて抱っこになったりと母としてはちょっと大変って時に助かる。お散歩の幅が広がり、今度は石岡駅までいって電車やバスでお出掛けもしてみたい。バスやタクシーより手ごろで身近なグリーンスローモビリティであってほしい。	女	30代
高齢化が進む今、高齢者が気兼ねなく乗れる乗り物は必要だと思う。	女	70代
東石岡からはタイヨーも遠いので、駅からでも利用できると助かる。91才の年齢で片道徒歩30分以上は辛い。東大橋のショッピングモールへ行きたいがバスが1日数本でかなわない。近所には体の不自由な方も独居で寂しい思いで生活しているのでグリスロのコースを伸ばしてほしい。	-	90代
駅でたまたま見かけて利用した。10才と7才の子供と利用したが楽しかった。タクシー業者やバス業者が少し心配になった。	男	40代
駅で見かけた。安全で、速度が遅いので新たな発見がある。観光にも利用できそう。	男	50代
将来はグリスロが各地を循環して100円で乗り降りできると手軽で便利そう。環境保全のために早く導入されることを期待。地球が壊れなための前向きな姿勢に感謝。出来ること、やれることを1つずつ石岡市から各市、関東、東日本、全国へ広がれ。	女	50代
街が静かすぎて別荘地のよう。グリスロが走ることによりお年寄りが町にでて賑やかになると思う。	女	70代
ルートに無駄な所や他に必要な所もありそう。近くのスーパーや病院への手段として良いと思う。小さな子もシートベルトをせず乗れて、ゆっくりで景色もよく見れたようで楽しそうに乗っていた。	女	30代
市内を広範囲で運行してくれれば便利。運行していることを知らない人が結構多いので運行状況がわかればもっと利用者が出ると思う。	女	80代
遠くまで歩いていけないので利用した。なるべく無料にしてほしい。	男	80代
まで知っている人が少ないと思う。買い物に一人で行くのが不自由な恒例の方が乗れるようになればとても良いと思う。乗合いタクシーと料金が同じなら乗合いタクシーの方が便利かも	女	40代
駅の看板で知った。公共交通が赤字でも車が減り、事故が減り、外出の機会が増えれば、	男	40代
乗車人数、運行ルート、料金の検討。そもそもわかりにくいので、しっかり周知を。グリスロに限らず、ワゴン車でのコミュニティバス等も含めて公共交通の検討をお願いしたい。	男	40代
乗合いタクシーに週2回位乗ってる。駅東地区に市役所・消防・警察・1高・商業高があるため、駅西側の特に駅前通りがさびしくなった。今まで50年間マイカーを利用していたが、子供達の勧めで手放して全く不自由。デイスサービスや病院の送迎車を利用している。	男	90代

(3) グリーンスローモビリティが導入された場合、新たに加わる交通手段はありますか？(複数回答)

- ① 徒歩 ② 自動車(同乗) ③ 自動車(自分で運転)
④ 路線バス ⑤ 電車 ⑥ タクシー ⑦ 乗合いタクシー ⑧ 自転車
⑨ シニアカー ⑩ その他()

問4 グリーンスローモビリティの満足度はどうですか？

- ① 満足 ② どちらかといえば満足
③ どちらでもない ④ どちらかといえば不満 ⑤ 不満
選択した理由()

問5 グリーンスローモビリティは地域に必要な乗り物だと思いますか。

- ① 必要 ② 実証実験の運行内容を見直せば必要
(見直す箇所:)
③ 将来的には必要 ④ 必要ない
⑤ その他()

問6 グリーンスローモビリティの実証実験はどこで知りましたか。

- ① HP ② チラシ ③ 広報誌 ④ 新聞・テレビ・ラジオ
⑤ 知人からの情報提供 ⑥ その他()

問7 料金についてご意見をお聞かせください。

(1) 有料でも利用しますか

- ① 利用する ② 利用しない ③ わからない

(2) 有料で下記の料金を仮定したとき、どのくらい利用しますか。

<100円/回>

- ① 毎日 ② 週2~3回 ③ 週1回 ④ 月2~3回 ⑤ 月1回 ⑥ 利用しない

<200円/回>

- ① 毎日 ② 週2~3回 ③ 週1回 ④ 月2~3回 ⑤ 月1回 ⑥ 利用しない

<300円以上>

- ① 毎日 ② 週2~3回 ③ 週1回 ④ 月2~3回 ⑤ 月1回 ⑥ 利用しない

問8 グリーンスローモビリティについて、ご意見・ご要望をお聞かせください。

ご協力ありがとうございました