

入浴施設の利用に関するアンケート集計（R5.5.2～R5.6.30：開館日数：52日）

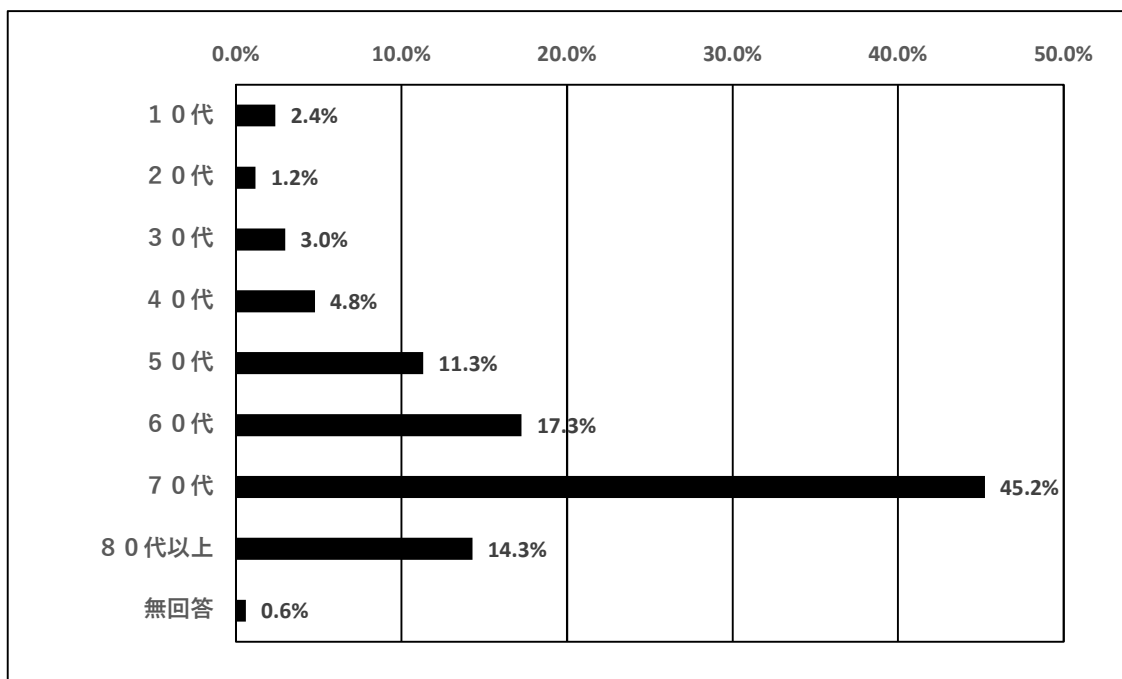
●アンケート回収率

| | | | | |
|--------|-----------|--------|------|-------|
| 実利用者数 | 10歳未満利用者数 | 対象者数 | 回収数 | 回収率 |
| 1,659人 | 122人 | 1,537人 | 168件 | 10.9% |

1. 年齢

・70代が一番多く、60代以上の利用が約8割を占めている。

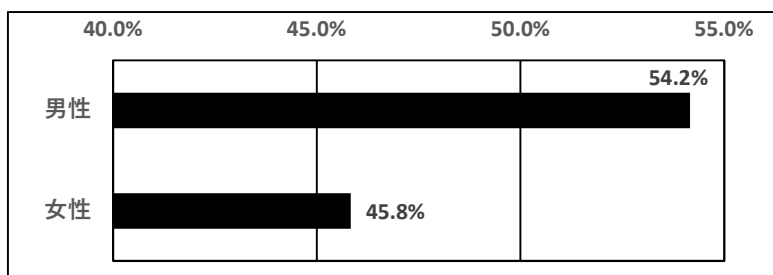
| 項目 | 10代 | 20代 | 30代 | 40代 | 50代 | 60代 | 70代 | 80代以上 | 無回答 |
|-----|------|------|------|------|-------|-------|-------|-------|------|
| 回答数 | 4 | 2 | 5 | 8 | 19 | 29 | 76 | 24 | 1 |
| 構成比 | 2.4% | 1.2% | 3.0% | 4.8% | 11.3% | 17.3% | 45.2% | 14.3% | 0.6% |



2. 性別

・男性の方が利用が多い。

| 項目 | 男性 | 女性 |
|-----|-------|-------|
| 回答数 | 91 | 77 |
| 構成比 | 54.2% | 45.8% |



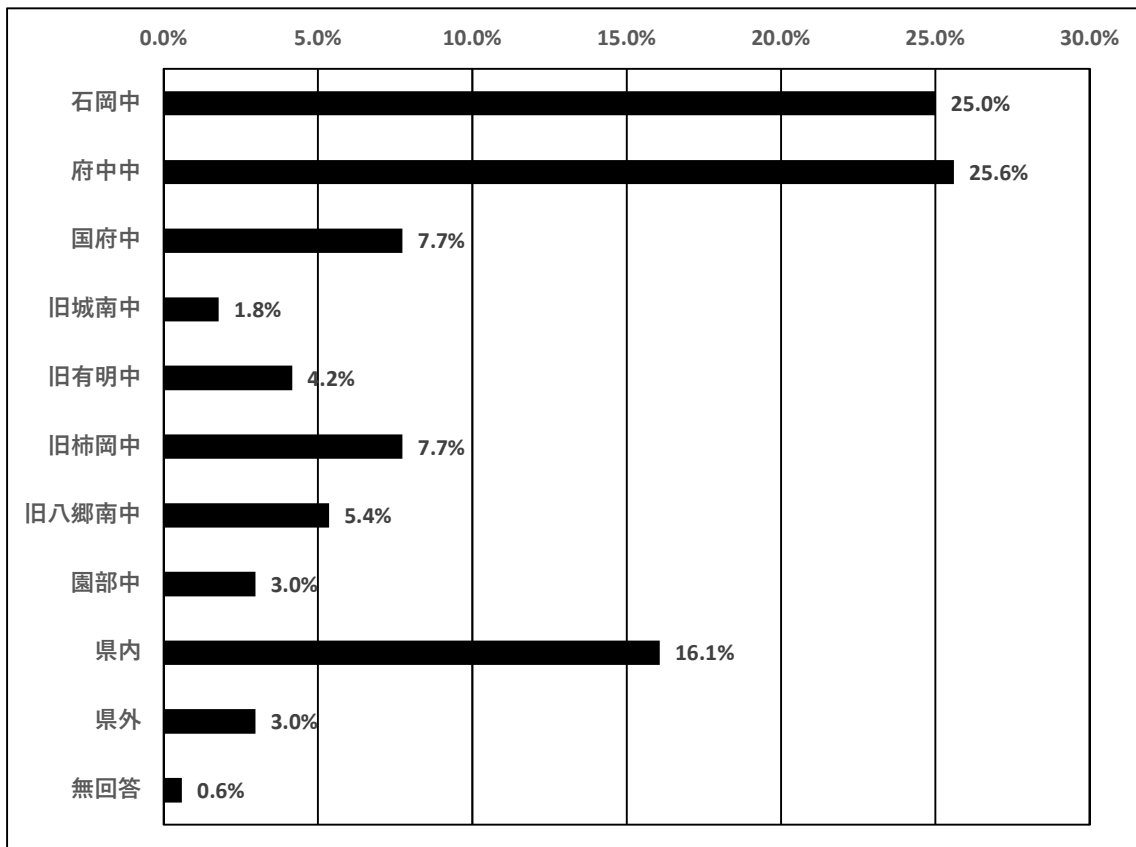
3. 居住中学校区

- ・市内利用者が約8割を占めている。
- ・市内利用者では、石岡地区の利用者が6割以上占めており、石岡中、府中中学校区の利用者が多い。
- ・県内の利用者では特に小美玉市の利用者が多い。

| 項目 | 石岡中 | 府中中 | 国府中 | 旧城南中 | 旧有明中 | 旧柿岡中 | 旧八郷南中 | 園部中 | 県内 |
|-----|-------|-------|------|------|------|------|-------|------|-------|
| 回答数 | 42 | 43 | 13 | 3 | 7 | 13 | 9 | 5 | 27 |
| 構成比 | 25.0% | 25.6% | 7.7% | 1.8% | 4.2% | 7.7% | 5.4% | 3.0% | 16.1% |
| 県外 | 無回答 | | | | | | | | |
| | 5 | 1 | | | | | | | |
| | 3.0% | 0.6% | | | | | | | |

※県内（小美玉市10・かすみがうら市5・つくば市2・桜川市1・笠間市1・行方市1・潮来市1・鹿嶋市1・茨城町1・他4）

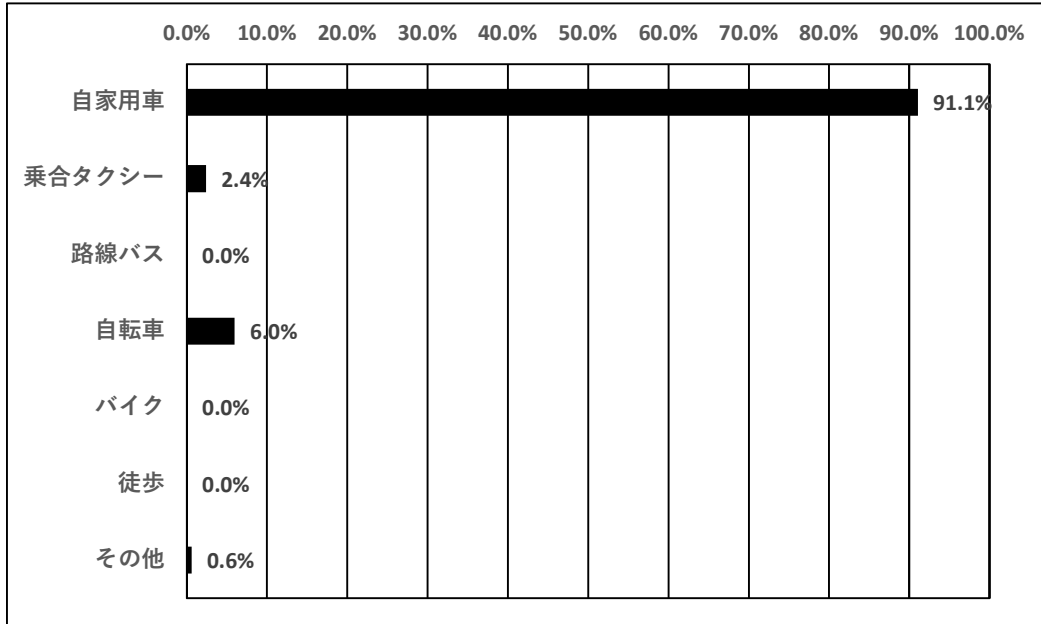
※県外（東京都3・千葉1・他1）



4. 交通手段

- ・ 9割以上が自家用車を利用している。

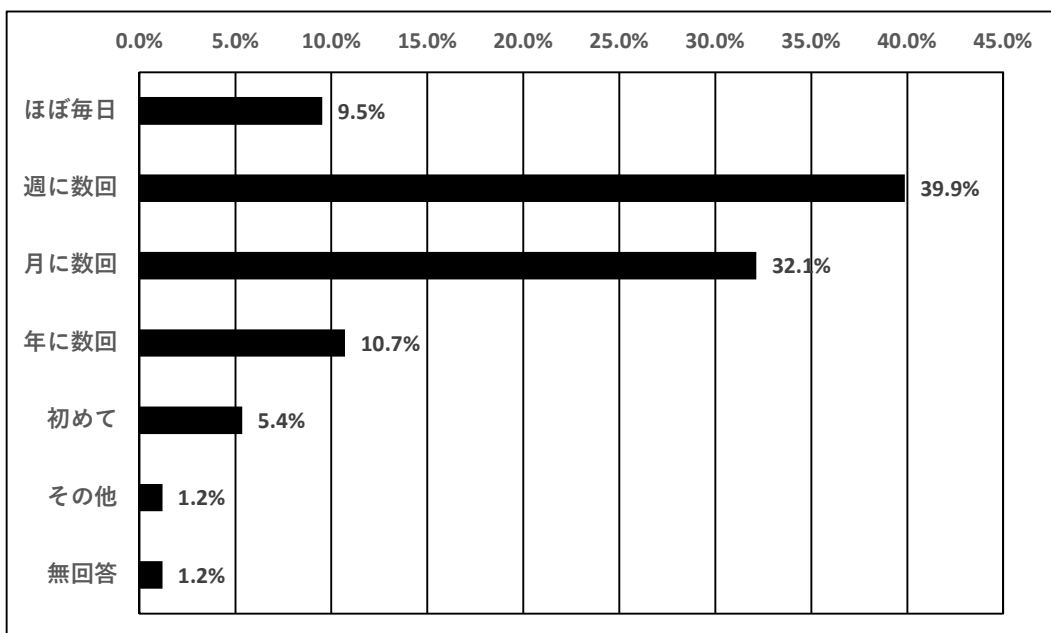
| 項目 | 自家用車 | 乗合タクシー | 路線バス | 自転車 | バイク | 徒歩 | その他 |
|-----|-------|--------|------|------|------|------|------|
| 回答数 | 153 | 4 | 0 | 10 | 0 | 0 | 1 |
| 構成比 | 91.1% | 2.4% | 0.0% | 6.0% | 0.0% | 0.0% | 0.6% |



5. 利用する頻度

- ・ 「週に数回」と「月に数回」の利用者が多い。
- ・ 8割以上の利用者が毎月利用している。

| 項目 | ほぼ毎日 | 週に数回 | 月に数回 | 年に数回 | 初めて | その他 | 無回答 |
|-----|------|-------|-------|-------|------|------|------|
| 回答数 | 16 | 67 | 54 | 18 | 9 | 2 | 2 |
| 構成比 | 9.5% | 39.9% | 32.1% | 10.7% | 5.4% | 1.2% | 1.2% |

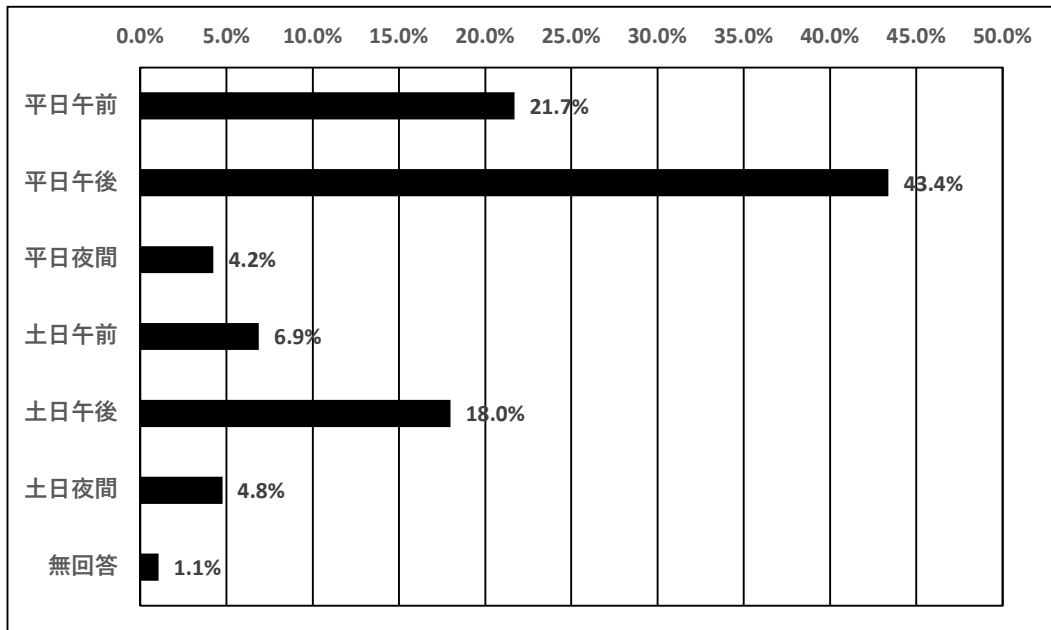


6. 利用する曜日・時間帯（複数回答・189件）

- ・平日の利用者が多い。
- ・夜間の利用者は少ない。

| 項目 | 平日午前 | 平日午後 | 平日夜間 | 土日午前 | 土日午後 | 土日夜間 | 無回答 |
|-----|-------|-------|------|------|-------|------|------|
| 回答数 | 41 | 82 | 8 | 13 | 34 | 9 | 2 |
| 構成比 | 21.7% | 43.4% | 4.2% | 6.9% | 18.0% | 4.8% | 1.1% |

※午前（10時～12時）・午後（12時～17時）・夜間（17時～）

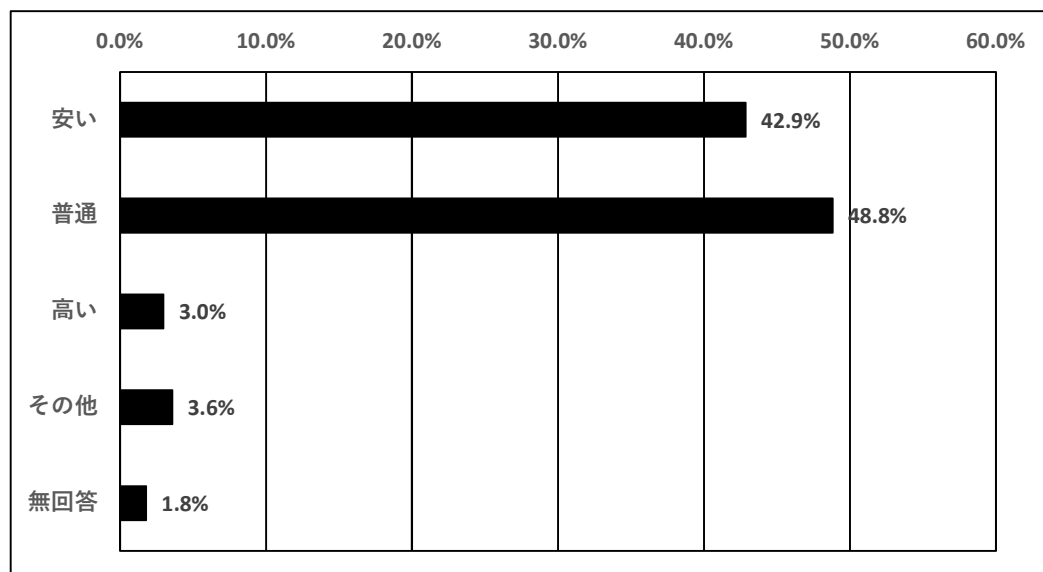


7. 使用料金

- ・「安い」と「普通」を感じる利用者が9割以上占めている。

| 項目 | 安い | 普通 | 高い | その他 | 無回答 |
|-----|-------|-------|------|------|------|
| 回答数 | 72 | 82 | 5 | 6 | 3 |
| 構成比 | 42.9% | 48.8% | 3.0% | 3.6% | 1.8% |

※その他（割引・ミストサウナがないのに同じ金額はどういうことか・石岡市民の70歳以上は260円で良い・他）

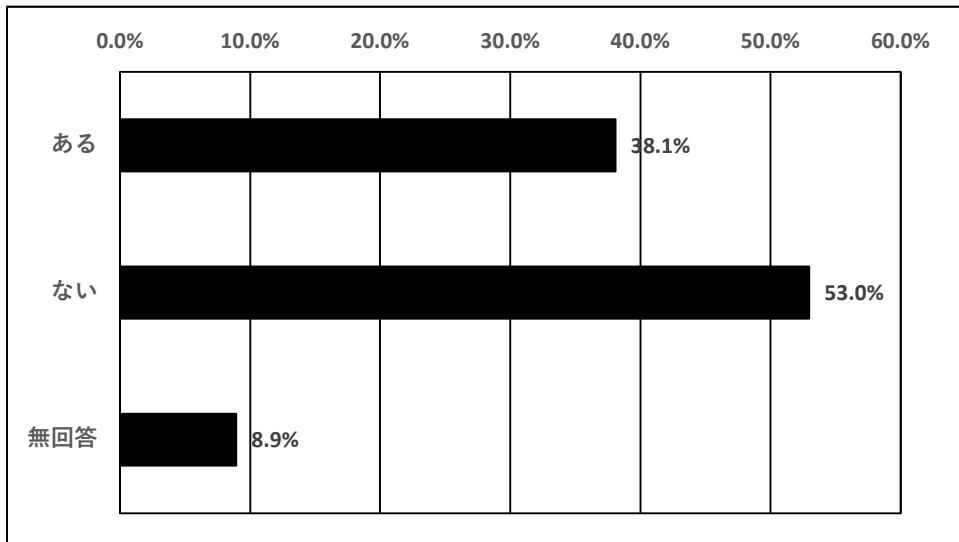


8. 他の利用施設

- ・約4割の利用者が他の入浴施設を利用している。
- ・利用している他の入浴施設としては、「ゆりの郷」、「みらい交流館」、「小美玉温泉湯～GO!」の利用者が多い。

| 項目 | ある | ない | 無回答 |
|-----|-------|-------|------|
| 回答数 | 64 | 89 | 15 |
| 構成比 | 38.1% | 53.0% | 8.9% |

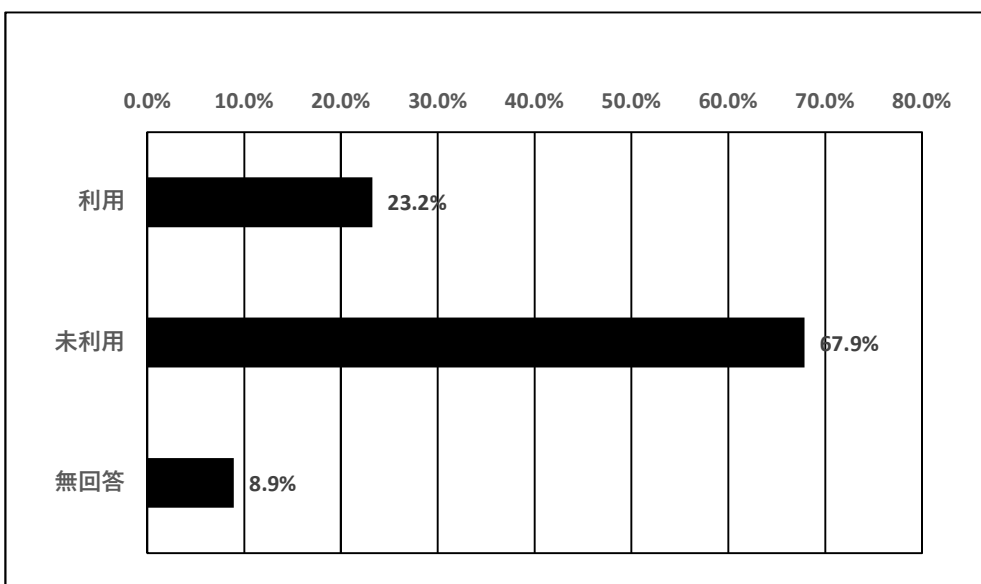
※ある（ゆりの郷・みらい交流館・小美玉温泉湯～GO!・四季健康館・湯楽の郷等）



9. 「みらい交流館」入浴施設利用

- ・2割以上の利用者がみらい交流館を利用している。

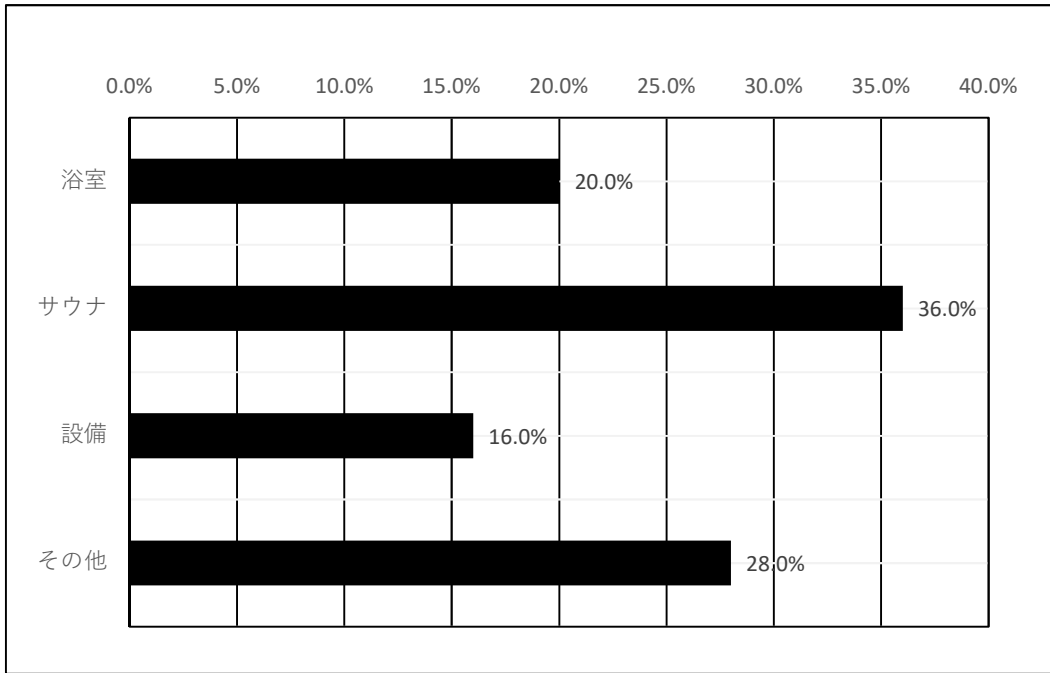
| 項目 | 利用 | 未利用 | 無回答 |
|-----|-------|-------|------|
| 回答数 | 39 | 114 | 15 |
| 構成比 | 23.2% | 67.9% | 8.9% |



10. ひまわりの館とみらい交流館の比較へのご意見・ご感想（25件）

- ・みらい交流館の浴室、サウナが狭いという感想が多い。
- ・みらい交流館の設備がきれいだが休憩場所がない、行き方が分からないという意見がある。
- ・ひまわりの館は料金が安くて広い。

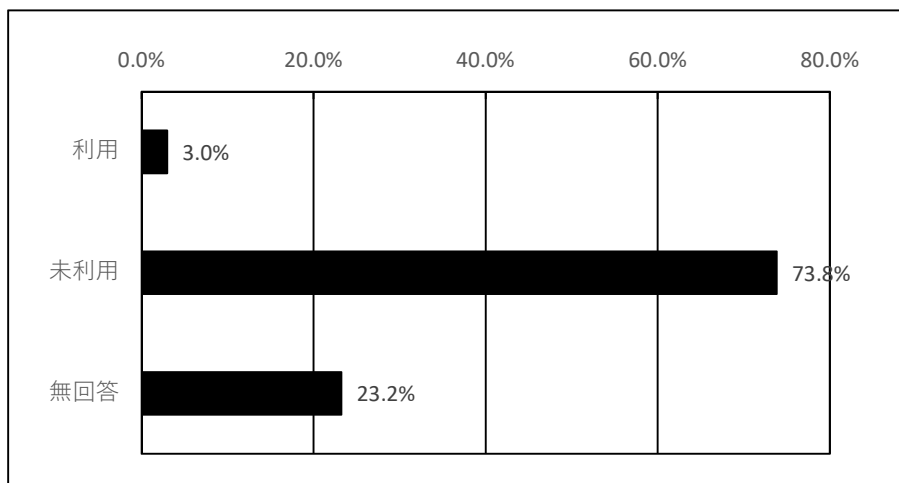
| 項目 | 浴室 | サウナ | 設備 | その他 |
|-----|-------|-------|-------|-------|
| 回答数 | 5 | 9 | 4 | 7 |
| 構成比 | 20.0% | 36.0% | 16.0% | 28.0% |



11. みらい交流館ウォーキングプールの利用

- ・みらい交流館のウォーキングプールの利用が少ない。

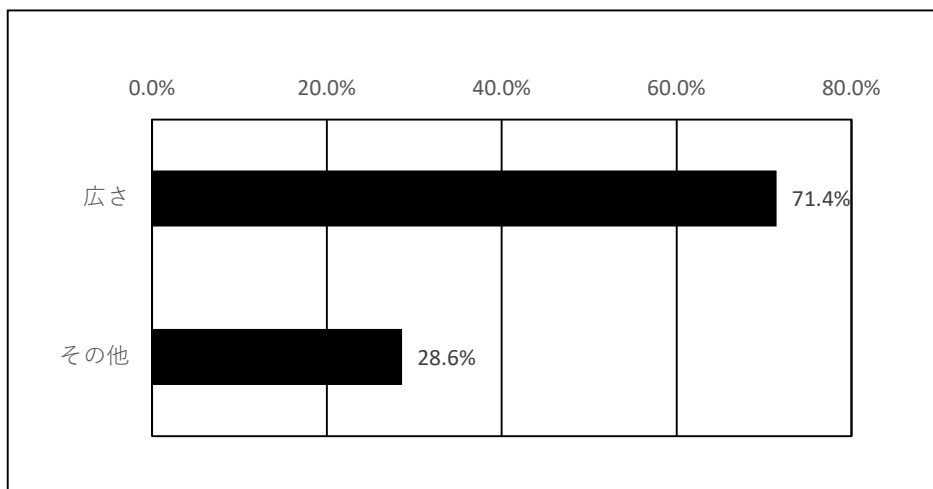
| 項目 | 利用 | 未利用 | 無回答 |
|-----|------|-------|-------|
| 回答数 | 5 | 124 | 39 |
| 構成比 | 3.0% | 73.8% | 23.2% |



1 2. みらい交流館ウォーキングプールへの感想（7件）

・小さい、狭いと感じている人が多い。

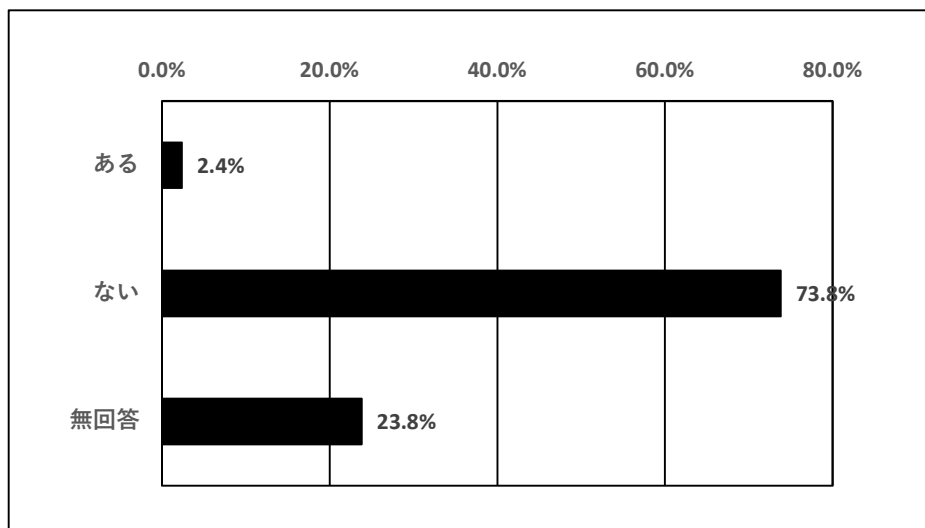
| 項目 | 広さ | その他 |
|-----|-------|-------|
| 回答数 | 5 | 2 |
| 構成比 | 71.4% | 28.6% |



1 3 みらい交流館トレーニングスタジオの利用

・みらい交流館のトレーニングスタジオの利用が少ない。

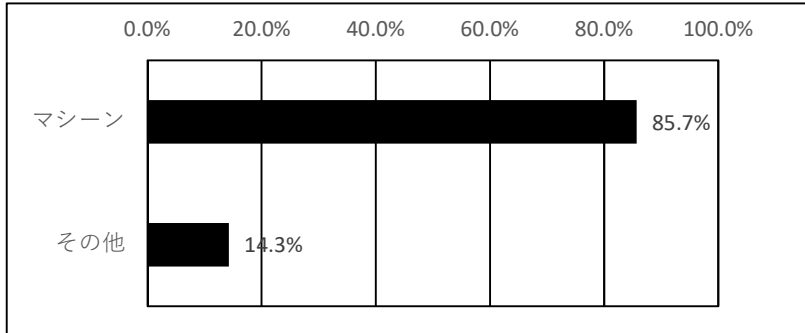
| 項目 | ある | ない | 無回答 |
|-----|------|-------|-------|
| 回答数 | 4 | 124 | 40 |
| 構成比 | 2.4% | 73.8% | 23.8% |



14. ひまわりの館とみらい交流館トレーニング室の比較へのご意見・ご感想（7件）

- ・ 8割以上がみらい交流館のマシーンが新しくきれいであるとの感想が多い。
- ・ みらい交流館は指導が優しくて丁寧との意見がある。

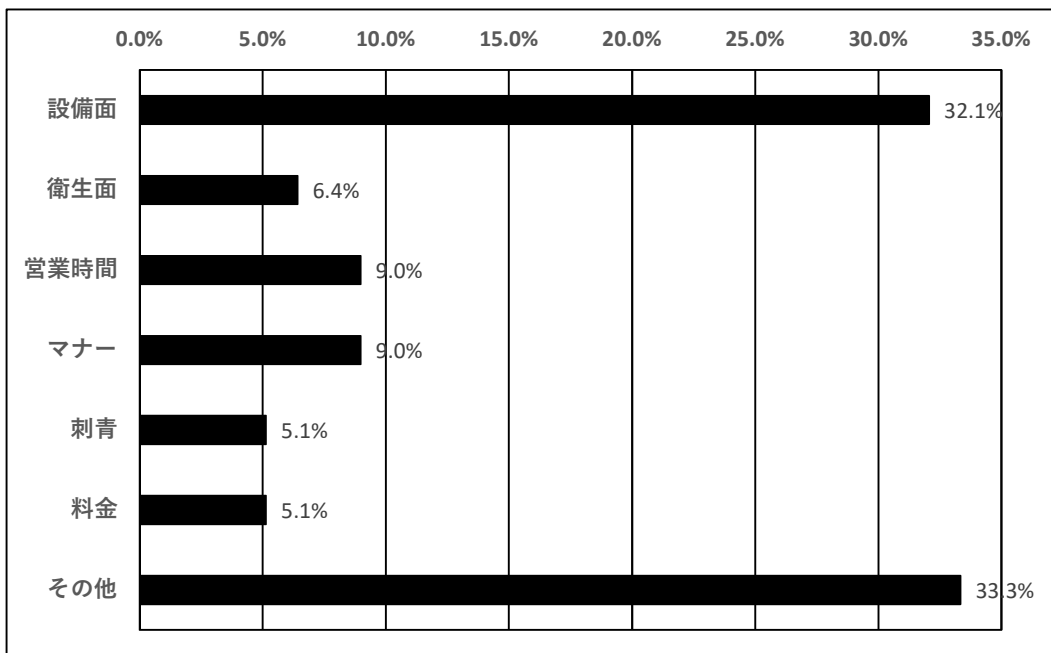
| 項目 | マシーン | その他 |
|-----|-------|-------|
| 回答数 | 6 | 1 |
| 構成比 | 85.7% | 14.3% |



15. ひまわりの館入浴施設に対するご意見・ご要望（78件）

- ・ 設備面に対する意見、要望が一番多く、次に営業時間とマナーになっている。
- ・ 設備面では、ミストサウナ再開の要望が多い。
- ・ 営業時間では、時間短縮から元の時間に戻してほしいとの要望が多い。
- ・ マナーでは、カラオケの音量に対する意見が多い。
- ・ 衛生面では、きれいであるとの意見が多い。

| 項目 | 設備面 | 衛生面 | 営業時間 | マナー | 刺青 | 料金 | その他 |
|-----|-------|------|------|------|------|------|-------|
| 回答数 | 25 | 5 | 7 | 7 | 4 | 4 | 26 |
| 構成比 | 32.1% | 6.4% | 9.0% | 9.0% | 5.1% | 5.1% | 33.3% |



10. ひまわりの館とみらい交流館の比較へのご意見・ご感想

| 区分 | 年齢 | 内容 |
|-----|--------|--|
| 浴室 | 60代男 | みらい交流館のお風呂がせまい。 |
| | 70代男 | みらい交流館の小さすぎ、せまい。 |
| | 70代女 | みらい交流館の洗う所が狭い。 |
| | 80代以上男 | みらい交流館の洗い場せまい。 |
| | 80代以上女 | みらい交流館はせまい。 |
| サウナ | 30代男 | みらい交流館はせまく、3人しか入れない。 |
| | 50代女 | みらい交流館のサウナせまかった。 |
| | 60代男 | みらい交流館のサウナがせまい。 |
| | 70代男 | みらい交流館のサウナが小さい。 |
| | 70代男 | みらい交流館はサウナが3又は4名しか入れない。ひまわりの館は水風呂がなく不便。 |
| | 70代男 | みらい交流館は狭く、3人といっても2人の入室のようである。 |
| | 70代女 | ひまわりの館のサウナ・浴室に比べて狭すぎる。せっかく新しい施設なのに世情を全く無視していて残念。 |
| | 70代女 | みらい交流館のサウナの利用をもっと効果的にしたい。 |
| | 80代以上男 | みらい交流館のサウナが小さい。 |
| 設備 | 60代女 | みらい交流館はきれいです。 |
| | 70代男 | みらい交流館はものたりない。設備が違う。 |
| | 70代男 | みらい交流館は良かった。 |
| | 80代以上男 | みらい交流館は休む場所とかがない。 |
| その他 | 60代男 | ひまわりの館は入浴の中が広くて良い。 |
| | 60代女 | みらい交流館は行き方がわからず、カンバンもなく不親切（施設内にサインがない） |
| | 70代男 | みらい交流館は500円で高い。ひまわりの館は70歳以上が260円で安くて広くて良い。 |
| | 70代女 | みらい交流館を利用したけどこちら（ひまわりの館）の方がいい。 |
| | 70代女 | みらい交流館はあまり良くないと聞いたから利用していない。 |
| | 70代女 | みらい交流館は行くつもりはありません。遠い。 |
| | 80代以上男 | ひまわりの方が良い。 |

12. みらい交流館ウォーキングプールのご感想

| 区分 | 年齢 | 内 容 |
|-----|------|-------------------------|
| 広さ | 70代男 | 小さい |
| | 70代男 | 小さい |
| | 70代男 | 水深が浅く、運動にならない |
| | 70代女 | 狭い |
| | 70代女 | 見たけど利用しようという気持ちにならなかった。 |
| その他 | 70代男 | 良いアイデアと思う。 |
| | 70代女 | 水着があれば歩きたいと思います。 |

14. ひまわりの館とみらい交流館トレーニング室の比較へのご意見・ご感想

| 区分 | 年齢 | 内容 |
|------|------|---|
| マシーン | 50代女 | みらい交流館は大変よかったです。トレーナーさんがやさしくおしえてくれました。 |
| | 50代女 | みらい交流館は最新マシンがそろっていた。 |
| | 70代男 | みらい交流館はきれいです。 |
| | 70代男 | みらい交流館は新しいマシンのため興味を示した。 |
| | 70代男 | みらい交流館はマシンの種類が多く、指導員がていねいに指導している。マシン使用後の消毒がしっかりしている。 |
| | 70代女 | みらい交流館は見学ただけだと設備は新しく良い。ひまわりは貧弱。ただ。狭い所にぎゅうぎゅう押し込んだ感じがした。 |
| その他 | 70代女 | 良好。ひまわりの館運動指導員が好きです。 |

15. ひまわりの館への入浴施設に対するご意見・ご要望

| 区分 | 年齢 | 内容 |
|--------|-------------------------------|---|
| 設備面 | 30代男 | ミストサウナを直してほしい。 |
| | 30代男 | ミストサウナ利用したい。 |
| | 50代男 | スチームサウナ直してほしい。 |
| | 50代男 | ミストサウナを直してほしい。 |
| | 50代女 | ひまわりの館のミストサウナ早く利用したい。 |
| | 60代男 | ミストサウナを早くなおしてほしい。 |
| | 60代男 | 水風呂がほしい。 |
| | 60代男 | 水風呂がほしいです。 |
| | 60代男 | 男と女の入浴の際にサウナ室が1個壊れているので直してほしい。 |
| | 60代男 | ミスト再開を。 |
| | 60代男 | 前回は書きましたが、洋風の外のバブル風呂はいかがなものかと思ひます。 |
| | 60代男 | ミストサウナはいつから出来るのでしょうか。 |
| | 60代女 | 今後、夏場の湯温は1度低く手てもよいのでは？電気料金だけの問題ではなく夏各家庭でエアコンを使用するようになると日本の電気が足りるのか不安になります。施設の設備上出来るのであれば内湯は現在のままで！外湯は1度～2度位（1.5度でも）低くできればと思ひます。（熱めのお湯が好きの方も多しと思ひます）が・・・？） |
| | 70代男 | ミストサウナを直してほしい。 |
| | 70代男 | ミストサウナ早期修理してほしい。 |
| | 70代男 | スチームサウナ早く直してください。 |
| | 70代男 | ミストサウナはいつ直りますか。 |
| | 70代男 | 鍵の修理を（コインロッカー）。 |
| | 70代男 | ロッカー無料でお願いします。リターン式でないもの。 |
| | 70代男 | いつスチームサウナが始まるのか。 |
| | 70代女 | ミストサウナを修理してほしい。 |
| | 70代女 | ミストサウナなおして下さい。 |
| 70代女 | サウナを直してほしい。 | |
| 80代以上男 | ロッカーのカギの故障が直ってない。トイレの流れが良くない。 | |
| 80代以上男 | 薬湯がほしい。 | |
| 衛生面 | 50代女 | きれいで、すいていて良かったです。 |
| | 60代女 | きれいで良いと思ひます。 |
| | 60代女 | シルバーのお掃除の人たちがきれいにしてくれるので有難いです。 |
| | 60代女 | お風呂はきれいだと思ひます。 |
| | 80代以上男 | きれい。 |

| | | |
|------|--------|---|
| 営業時間 | 30代男 | 営業時間を戻してほしい。 |
| | 40代男 | 時間を戻して。 |
| | 40代女 | もう少し、受付時間・入浴時間を延ばしてほしい。受付を自動化など簡易的にした方がいいのではと思います。 |
| | 50代男 | ひまわり館の営業時間を1時間延ばして午後8時までにしてほしい。仕事をしていると平日のトレーニングができないので。 |
| | 70代女 | 午後8時まで営業してもらいたい。 |
| | 70代女 | いつも思ってるけど、障害者無料で入る、おかしい。他は無料はないはず、刺青も入れないで欲しい。 |
| | 80代以上男 | お正月もやってほしい。 |
| マナー | 40代女 | カラオケ昼間は静かに休みたいのでうるさい、時間決めてほしい。 |
| | 50代男 | シャワーやかけ湯をしないで浴槽に入る人がいるのでどうかしてもらいたい。 |
| | 70代男 | 体を洗わないで入る人がいる。 |
| | 70代男 | カラオケのボリュームを下げてください。周囲の人が迷惑です。 |
| | 70代女 | カラオケは良いのですがボリュームが大きく、友達との会話が出来ない。 |
| | 70代女 | カラオケの音量を小さくしてほしい。前は午後2時すぎ位からやっていた気がする、静かな時間も欲しいです。 |
| | 70代女 | 酒を飲んだのに運転して帰る人いる |
| 入れ墨 | 70代男 | いれづみ、タトゥーの男性が散見します。気持ちが変わる。徹底してほしい。 |
| | 70代女 | ひまわりの館では以前から大きな問題があり「入れ墨」の男性入浴者を黙認している。入口の注意書きは何のためか意味がない。 |
| | 70代女 | 女性の刺青の人も多くなってきた感じです。我が物顔で露天風呂独占している、一緒に入るのが怖いです。 |
| | 70代女 | 障害者無料はやりすぎ、せめて70歳以上と同じにしたほうが良い。入れ墨入場お断りにしてほしい。子供が怖がる。 |
| 料金 | 50代男 | 今の料金が良いので、値上げしないでほしい。みらい交流館は高いです。民間委託もやめてください。 |
| | 60代女 | 他の市民の料金安すぎです。 |
| | 70代男 | 四半期に1回ぐらいは「シルバー」で無料にしてはどうですか？10月・石岡市民の日に料金無料はうれしいことです。入浴料金は260円以下（現状）がうれしいです。 |
| | 70代女 | 障害者無料はやりすぎ、せめて70歳以上と同じにしたほうが良い。入れ墨入場お断りにしてほしい。子供が怖がる。 |
| その他 | 30代男 | ひまわりの館館内においてインターネットが繋がりがづらく、不便に感じる場合があります。館内w i f i の導入を検討下さい。 |
| | 30代男 | ひまわりの館でかわいいななみちゃんステージよんでください。 |
| | 50代男 | とても良かったです。 |

| | | |
|-----|--------|--|
| その他 | 50代女 | とても良いお風呂です。又、来ますね |
| | 60代男 | ひまわりのトレーニングはアドバイスがあり良いと思います。 |
| | 60代女 | このままいつまでもお願いします |
| | 60代女 | とても良い |
| | 60代女 | 掃除のシルバーOさん、いつもおしゃべりが大きいです。お客さんから見て目立ってます。 |
| | 70代男 | 現状で良いと思います。 |
| | 70代男 | みらい交流館はリハビリ施設の様。 |
| | 70代男 | サウナ・ヘルストロンの人数制限を解除してほしい。 |
| | 70代男 | 白雲荘もひまわり同様、シルバーの券を利用できるようにしてもらいたいです。年寄りにはたすかる。年金生活者には生活できない。 |
| | 70代男 | サウナの人数が3名とあるが外してもよいのでは？ |
| | 70代男 | 一般客が少ない。障害者、常連客の人ばかり、市民のほんの一部の人のため税金をどれだけ使っているか考えた方が良い。みらい交流館と両方に税金使いすぎ。 |
| | 70代男 | 白雲荘と同じように、飲食物の持ち込み可としてほしい。不可の場合は白雲荘と比較して、その理由を公表してください。 |
| | 70代男 | サウナ室3人と言うが5人の時がある。他の入浴施設は自由の為人数制限しなくてもよいと思う。 |
| | 70代男 | 良好だと思います。 |
| | 70代男 | 駐車場の出入口が狭い。 |
| | 70代女 | 施設の方がいろいろ優しい。ありがとうございます。 |
| | 70代女 | 良い所です。 |
| | 70代女 | 楽しめています。 |
| | 80代以上男 | みらい交流館に一度行ってみたい。500円は高い。 |
| | 80代以上男 | ひまわりの館が素晴らしいので、これからも楽しみたい。 |
| | 80代以上男 | ひまわりの館用のテレビを大広間にも置いて下さい。お願いします。一時レストランのテレビとの事で食事をしないといけないのですか。気が気でなりません。ゆっくり横になってテレビを見たいです。よろしく。 |
| | 80代以上女 | 大変良い、幸せです。 |
| | 80代以上女 | 乗合タクシーが値上がりして往復1000円は高くして何回も来れない。乗り降り自由の巡回バスを運行してほしい。 |